

Závěrečná práce školení trenérů 3. třídy: Metody obrany v šachové partii

Šimon Volák

2025

Úvod

Téma této práce jsem si zvolil z důvodu, že se ve své trenérské praxi často setkávám s jednostranným zaměřením na útočné prvky. Trenéři i hráči se soustředí především na útočné plány a různé metody vedení útoku proti králi, zatímco obranným prostředkům se věnuje podstatně menší pozornost, přestože právě obrana se v praktických partiích vyskytuje velmi často.

Správná obrana přitom představuje jeden z nejdůležitějších strategických prvků šachové partie. Mnozí z nás se již ocitli v nepříjemné pozici, kterou bylo nutné přesně bránit, ale kvůli nedostatečné znalosti obranných principů se to nepodařilo.

Cílem této práce není podat vyčerpávající výčet všech postupů obrany, ale poskytnout přehled vybraných klíčových principů, nabídnout konkrétní příklady k procvičení a současně poukázat na to, že obrana je stejně důležitou součástí šachové přípravy jako útok. Práce je současně koncipována jako podklad pro devadesátiminutovou lekci určenou hráčům s výkonností 1800–2000 ELO.

1 Začátek tréninku (10min)

Na začátku tréninku je potřeba rozcvičit mozek, proto uděláme dva lehčí diagramy. Ideálně takové, které už nějak souvisejí s tématem tréninku. V prvním diagramu je správné řešení:

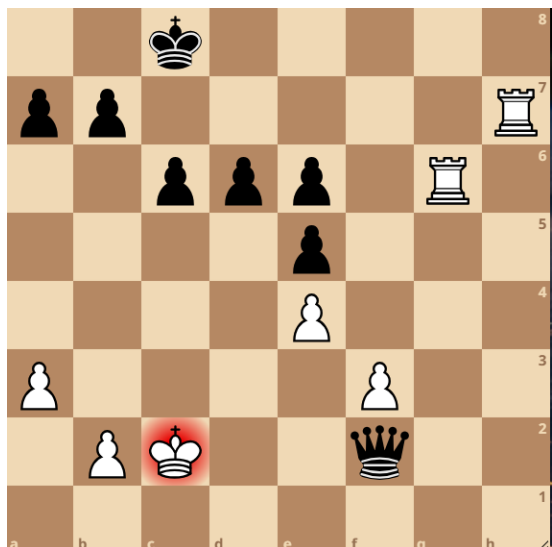


Diagram 1: BNT

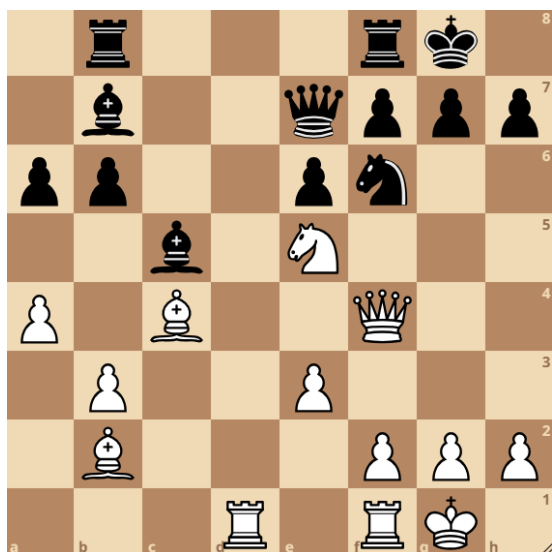


Diagram 2: BNT

1.Kb3 Dxf3+ 2.Ka2 Df8 3.Vgg7 a bílý již bez problému vyhraje. Důležité je na začátku uhnout králem na správné pole, jinak by se černý zachránil věčným šachem (např. **1.Kb1 Df1+ 2.Ka2 Dc4+!**).

Ve druhém diagramu bílému hrozí mat. I přesto bílý stojí na výhru, musí ale hrát přesně: **1.Vc3!! Dd6 2.Vc8** a černý se díky slabému králi nevyhne materiálním ztrátám (**1. ... Dxc3 2.Db8+ Kc5 3.Dc7+ Kd4 4.Dg7+** se ziskem dámy).

2 Ukázkový příklad správné obrany (10min)



Markoš (2565) - Běljavskij (2638), ČNT



Diagram 4

Při pohledu na pozici z diagramu můžeme usoudit, že bílý stojí o něco lépe. Má aktivnější figury, obsadil volný d-sloupec a většina jeho figur působí směrem k černému králi. Vypadá to tedy na možnost útoku.

1. ... Vfd8 2. Jg4 Jxg4 3. Dxc4 Df8! (Černý si nechce oslabit pěšcový kryt před králem a správně hraje dámou na f8; tento tah je sice pasivní, ale jen dočasně, zatímco tah pěšcem by znamenal trvalé oslabení.) 4. h4 Se7 5. h5 h6 6. De2 Vxd1 7. Vxd1 Vd8! (Slabá první řada nedovolí bílému vzít pěšce na a6.) 8. Sd4 Vd6 9. Vc1 Vc6! 10. Vd1 Vd6 11. Vc1 Vc6 12. Vf1 Dc8 13. Dg4 Sf8 (Opět nepovoluje žádné oslabení.) 14. Dg3 Dd8 15. f4 viz Diagram 4 (Bílý se snaží zesílit útok na černého krále i za cenu oslabení vlastní pěšcové struktury; to však černému umožní provést protiútok.) 15. ... b5! 16. axb5 axb5 17. Sd3 Va6! 18. Sxb5 Va2 19. Vf2 Va5 20. Se2 Dd6 21. Sf3 Vb5 22. Sxb7 Vxb7 23. Vb2 Da3 24. Df3 Vxb3 25. Vxb3 a partie končí remízou. Vidíme, že černý se bránil tak dobře, že bílého ani k žádnému většímu útoku nepustil.

3 Ukázkový příklad správné obrany 2 (10min)



Diagram 7: Gažík (2483) - Markoš (2568), Extraliga SR 2018



Diagram 8: Gažík - Markoš, Extraliga SR 2018, správný obranný postup

Když se podíváme na diagram 7, pozice bílého není jednoduchá, protože černý může snadno zahájit útok na královském křídle díky volným sloupcům g a h. Nicméně existuje jeden pěkný obranný motiv, jak pozici bílého bránit. Víte jak? (prostor na přemýšlení svěřenců)

Správným způsobem obrany je držet bod g2 po druhé řadě, tzn. **1. Dd3 Vg8 2. Sd4 Dg6 3. Vc2** (diagram 8). Černý sice stojí o trochu lépe, ale šance na úspěšnou obranu bílého jsou vysoké.

Černý bohužel zvolil jiný agresivnější postup, který však vede do prohrané pozice: **1. c5? Vg8 2. cxd6 Vh5 3. Vh1** (Věž rozhodně lépe bránila z c2 než tady z h1.) **3. ... exd6 4. Vc7 Sc8 5. Kg1 Dg6 6. Df1 Sa6 7. b5 Sxb5** a bílý se vzdal.

4 Zjednodušení pozice (15min)

Někdy k úspěšné obraně stačí vyměnit soupeřovy nebezpečné figury.

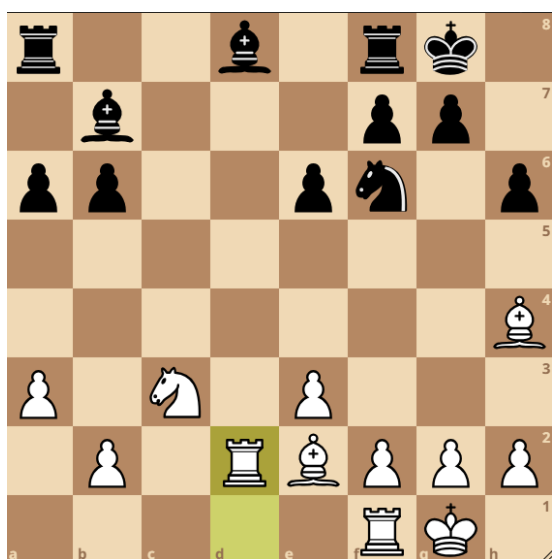


Diagram 5: Capablanca - Aljechin, MS Buenos Aires 1927



Diagram 6: Maroczy - Rubinstein, Karlovy Vary 1907

Na diagramu 5 vidíme, že bílý má o něco aktivnější figury. Černý zatím žádné problémy nemá, ale pokud by hrál neopatrně, mohl by se kvůli pasivnější pozici dostat do potíží. Najdete výborný Aljechinův tah, který pozici zjednoduší a vyřeší všechny potenciální problémy černého? **1. ... Je4! 2. Jxe4 Sxh4 3. Jd6 Sd5** (nyní je bílý jezdec chycen v táboře černého) **4. e4 Vfd8** (černý nutí bílého přejít do pozice s různobarevnými střelci) **5. Jxf7 Kxf7 6. exd5 Vxd5 7. Vxd5 exd5** a partie po pár tazích skončila remízou.

Na diagramu 6 opět vidíme, že bílý je aktivnější a dokonce by rád útočil na královském křídle. Někdy můžeme pozici zjednodušit i pozicní obětí, nejen výměnou. Černý v partii zahrál **1. ... Vxd3!?** (počítač sice říká, že nejlepší je 1. ... Vxd7 a černý stojí úplně v pořádku, nicméně po 2. Se2 Vcd8 3. Vxd7 Vxd7 4. f5 e5 5. f6 by černý musel řešit útok bílého, což z lidského hlediska může být náročnější než obětovat kvalitu za silnou útočnou figuru a získat iniciativu pomocí ovládnutí bílých polí) **2. Vxd3 Se4 3. Vd2 Dxc4 4. Vfd1 Sd5 5. h3 f5** (černý zablokoval centrum a minimalizoval tím účinnost bílých věží) **6. Dg6 Dxf4 7. Vxd5** (černý musí kvalitu vrátit, jinak by už stál hůře) **7. ... De3+** (7. ... exd5?? 8. De6++-) **8. Kh1 exd5 9. Dxf5 Vd8 10. Vxd5 Dc1+ 11. Kh2 Sd6+ 12. Se5 Sc7 13. Vxd8+ Sxd8 14. Dd7 Dg5 15. Sg3 De7 16. Dxe7 Sxe7** a partie po pár tazích skončila remízou.

5 Pevnost (25min)

Někdy se může stát, že máme nepříjemnou pozici, kterou lze bránit postavením tzv. pevnosti. Tento jev se vyskytuje hlavně v koncovkách, kde můžeme mít méně materiálu, ale díky postavení pevnosti se na nás soupeř nemůže dostat. Jednoduchý příklad pevnosti vidíme na diagramu 9 – černý má sice dámu proti věži s pěšcem, ale pokud bude bílý tahat jen králem tam a zpátky, partii nemůže prohrát. Pevnost se dá ovšem využít i ve střední hře. Někdy je prostě důležité být trpělivý, zdrženlivý a hlavně opatrný. Naopak nesmíme spěchat do rychlého protiútoků.

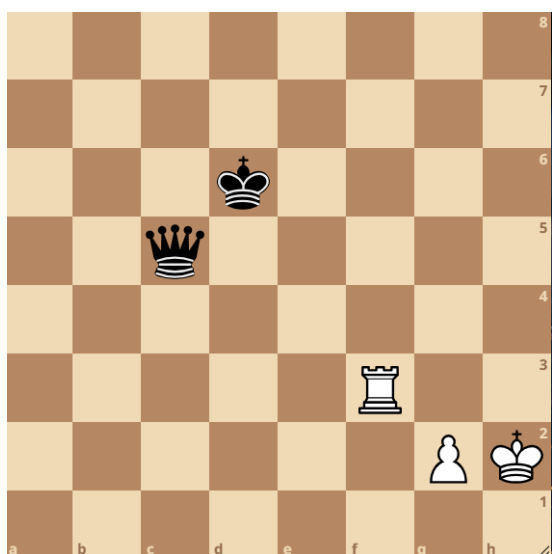


Diagram 9: jednoduchý příklad pevnosti



Diagram 10: Aronian - Morozevič

Když se podíváme na diagram 10, raději bychom hráli za bílé. Černá pozice je dost stísněná a navíc má slabé pěšce na d5. Nicméně, když se na to podíváme z jiného úhlu, černá pozice je také dost pevná. Kdyby černý jen tak stál na místě, bílý nemá jednoduchý plán, jak prorazit. Tady měl být Morozevič trpělivý a zahrát **1. ... Dd7 2. Vxe8+ Vxe8 3. Jf4 Vd8**, stále by měl dobré šance na udržení partie. On však zahrál aktivní **1. ... g5?**, čímž oslabil svou pozici. Partie dále přešla do pozice na diagramu 11, kde už vidíme značné oslabení královského křídla černého. A jak praví poučka: na jednu slabinu se většinou vyhrát nedá, ale na dvě a více slabin už většinou ano.

Teď bych nechal svěřencům asi 10 minut, aby zkusili mezi sebou dohrát pozici z diagramů 10 a 11, a pak bychom ji spolu rozebrali.



Diagram 11: Aronian Levon (2763) - Morozevič Alexandr (2774), Jerevan 2008

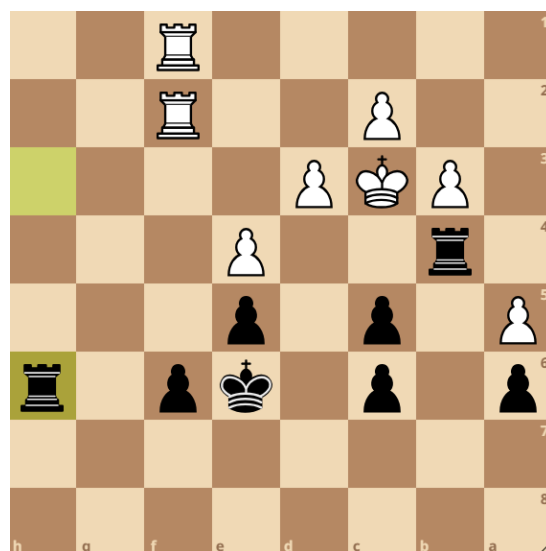


Diagram 12: Shengelia David (2510) - Volák Šimon (2103), Staré Město 2023

Na diagramu 12 je ukázka z mé partie proti rakouskému velmistrovi Shengeliovi. Dostal jsem se do nepříjemné věžové koncovky, kde mám hodně pěšcových slabin. Bílý však nemá úplně jednoduchý plán, jak do mé pozice proniknout, a tak nastává dlouhá psychologická bitva – kdo to vydrží déle: já trpělivě bránit, nebo soupeř vynalézavě pronikat do mé pozice.

Hrálo se: 1. Vg1 Vb5 2. Vg7 Vxa5 3. Vfg2 Vh8 4. Vc7 Kd6 5. Vgg7 Vd8 (hrozil dvoutahový mat) 6. Vh7 Kd6 7. Vh6 Vf8 8. Vh5 Vd8 9. Vf5 Vf8 (Vidíme, že všechny mé tahy jsou pouze reakcí na soupeřovy hrozby nebo tahy, které nic nekazí – a to je přesně ono, trpělivost a opatrnost, kterou bránění pevnosti vyžaduje.) 10. d4 (soupeř už nevěděl kudy dál, tak otevírá pozici; tím mě ale zbavuje slabin) 10. ... cxd4 11. cxd4 Ke6 12. b4 Va1 13. dxe5 Vc1+ 14. Kb3 Vb1 15. Ka3 Ve1 16. exf6 Vxf6 17. Vxf6 Kxf6 18. Kb3 Vxe4 19. Vxa6 Ve6 20. Kc4 Ke7 21. Kc5 Kd7 22. Va7 Kc8 23. Vh7 Vg6 24. Kb6 c5 (přechod do známé teoretické remízy) 25. Kxc5 Kb8 26. b5 Kc8 27. Kb4 Kb8 28. Kb5 Ka8 29. Vc7 Kb8 30. Vc6 Vxc6 31. bxc6 Kc7 32. Kb5 Kc8 33. Kb6 Kb8 34. c7+ Kc8 35. Kc6 pat.

6 Protiútok (15min)

Někdy naopak nemůžeme jen trpělivě bránit, ale musíme zahájit rychlý protiútok, aby soupeř musel své útočné figury stáhnout do obrany. Například, když máme v pozici hodně slabin nebo soupeř nám hrozí silným útokem.



Diagram 13: Tal - Portisch, Nikšić 1983



Diagram 14: Judasin - Kasparov, 1981

Na diagramu 13 má bílé kameny bývalý mistr světa Tal. Jak je jeho zvykem, útočí na krále. Pozice černého může působit nepříjemně, ale objektivně je na šachovnici rovina. Černý však najde pěknou kombinaci, kterou odrazí útok bílého a přejde do protiútoků: **1. ... Jxd3+ 2. cxd3 Vc8+!** (hezká oběť kvality za získání iniciativy k protiútokům) **3. Jxc8 Dc7+!** **4. Kb1 Vxc8 5. V6f2 Se6 6. Dh5 b5 7. Dd1 Da5** (najednou útočí černý a bílý se musel stáhnout – to byl přesně cíl správného protiútoků) **8. b3 Vc3 9. Vxf7 Sxf7 10. Vxf7 Da3 11. Df1 Vc5 12. Vf5 Vc7 13. De1 Vc3 14. Df1 Vc7 15. e5 Dc5 16. exd6** a byla dohodnuta remíza.

Nyní bych svěřencům dal za úkol zhodnotit pozici na diagramu 14. Na první pohled to vypadá, že by bílý mohl mít nějaké útočné šance, ale ve skutečnosti černý má již velkou výhodu – a to především díky následující sekvenci tahů: **1. ... f5! 2. exf5 e5!** (Černý obětoval pěšce, ale krásně rozehrává oba své střelce a za chvíli přejde do protiútoků!) **3. fxe5 dxe5 4. Dg5 h6 5. Dg3 Jxf5 6. Jxf5 Sxf5 7. Vd2 Vac8 8. Db3 e4 9. Kb1 Se6 10. Dg3 Da5** a bílý se vzdal. Musí pokrýt mat a zároveň ztrácí střelce na h5. Tato partie je krásnou ukázkou toho, jak silný a rychlý protiútok může být.

7 Závěr (5min)

Závěrem zopakujeme, co jsme dnes probrali. Rozdáme domácí úlohy a zájemcům doporučím, na co se mohou ještě sami podívat ohledně dnešního tématu.

Seznam zdrojů

- Biolek, R. a kol. (2015). *Šachy – Základy strategie*. Galerie Dolmen. ISBN 978-80-87303-23-8.
- Markoš, J., & Navara, D. (2022). *Tajná přísada: Naučíme vás, jak za šachovnicí bojovat a vyhrávat*. Šachový svaz České republiky.
- Interní materiály školení trenérů ŠSČR (2025).
- Vlastní sbírka partií autora.
- Lichess.org – online šachová platforma. Dostupné z: <https://lichess.org>