

TRENÉRSKÁ PRÁCE

ŠKOLENÍ TRENÉRŮ II. TŘÍDY

**Omezování soupeřovy hry podle
Karpova**

Obsah

1	Úvod	1
2	Historické okénko	2
3	Partie	3
4	Závěr	10

1 Úvod

Anatolij Jevgeněvič Karpov, dvanáctý mistr světa v šachu, je všeobecně považován za jednoho z největších strategiů v dějinách této hry. Jeho styl bývá charakterizován jako hluboce strategický a mimořádně precizní. Jedním z klíčových aspektů jeho šachové filozofie je systematické omezení soupeřových možností.

Karpov rád postupně zužoval manévrovací prostor svého protivníka, bral mu aktivní možnosti a vytvářel pozice, v nichž byla každá iniciativa soupeře předem neutralizována. Tento styl přinášel zdánlivě klidné partie, v nichž však byla pod povrchem cítit jasná logika a skrytý tlak. Karpovův styl hry je tak velmi odlišný od stylu mnohých, především mladých hráčů. Zatímco mnozí hráči jednoduše najdou plán hry a snaží se ho co nejrychleji realizovat, Karpov často postupuje trochu oklikou. Též se snaží provést svůj plán, nicméně zároveň s tím brání možnostem soupeře. Tato schopnost by měla být nepostradatelnou schopností každého silného šachisty.

Cílem této práce je analyzovat strategii omezování soupeřovy hry z pohledu Karpovovy praxe, a to na konkrétních partiích a motivech. Pokusíme se rovněž ukázat, jak může být tento styl inspirativní a proč může být často stejně smrtící jako brilantní útok.

Protože nezanedbatelnou součástí každého šachisty je dobrá znalost šachové historie, obsahuje práce lehkou historickou exkurzi o Karpovově roli ve světovém šachu, popisuje jeho cestu na vrchol a setrvání tam.

Hlavní částí této práce jsou pak ukázky tří Karpovových partií z různých období jeho života, kde si předvedeme jeho styl hry právě s důrazem na omezení soupeřových možností. Budeme přitom čerpat z Karpovovy knihy jeho vlastních vybraných partií [2] a Kasparovovy znamenité knihy *Moji velcí předchůdci* [3]

Práce je určena pro hráče přibližně na úrovni (1700-2100) ELO a může sloužit jako podklad pro trenéra, snažící se svěřence seznámit s Karpovovým stylem hry.

2 Historické okénko

Anatolij Jevgeněvič Karpov (narozen 1951) je bývalý sovětský, později ruský šachista, mistr světa v letech 1975-1985. Jeho hra se vyznačovala obrovským citem pro postavení figur, schopností předvídat události dlouho dopředu, a také velkou praktičností a vytrvalostí, což vedlo k tomu, že byl často schopen vyhrávat zdánlivě rovné pozice prakticky z ničeho nic.

Karpovova cesta k šachovému trůnu byla rychlá a prudká. V roce 1969 bylo jeho jméno ve světě jen málo známé, avšak Karpov se pod vedením svého trenéra, zkušeného pozičního mistra Semjona Furmana, rychle zlepšoval a zanedlouho patřil k nejsilnějším hráčům v zemi. Systém bojů o titul mistra světa byl tehdy nastaven trochu jinak než nyní, namísto turnaje kandidátů se hrály zápasy kandidátů (o délce přibližně dnešního zápasu o titul mistra světa). Do nich se postupovalo ze dvou uzavřených turnajů nejsilnějších světových šachistů, tzv. mezipásmových turnajů. Karpovova premiéra v kandidátském cyklu v roce 1973 pro něj nemohla skončit úspěšněji. Ač mezi jeho soupeři v Leninhradském mezipásmovém turnaji byla taková jména jako Larsen, Korčnoj, Tal, Gligorič či třeba náš Smejkal, Karpov společně s Korčným kandidátský turnaj vyhrál a probjoval se do zápasové fáze. V zápasech pak Karpov triumfoval nejprve nad Polugajevským, pak si překvapivě lehce poradil s bývalým mistrem světa Spasským a nakonec porazil ve finálovém zápase kandidátů po boji Korčného. Protože tehdejší mistr světa Fischer k zápasu s vítězem kandidátského cyklu Karpovem odmítl nastoupit, byl Karpov vyhlášen 12. mistrem světa v šachu.

Titul mistra světa si pak Karpov držel 10 let. Vyhrál dva zápasy o titul mistra světa, nejprve opět s Korčným (1978, 1981) a pak sehrál v roce 1984 nedohraný zápas o titul mistra světa s Kasparovem (hrálo se na šest výher, bez omezení počtu partií, zápas byl ukončen prezidentem FIDE za dost sporných okolností za stavu (+5, -3, =40) pro Karpova). V novém zápase v roce 1985 už byl Karpov Kasparovem poražen. Karpov se však nevzdal, celkem sehrál s Kasparovem, který je mnohými považován za nejsilnějšího šachistu všech dob, 5 velmi vyrovnaných zápasů o titul mistra světa, nicméně Kasparova už nepřekonal. Po Kasparovově rozkolu s vedoucí šachovou organizací FIDE v roce 1993 byl Karpov ještě několikrát vyhlášen mistrem světa FIDE, nicméně bez účasti Kasparova a některých dalších vel mistrů, proto je tento titul sporný.



Obrázek 1: Karpov v roce 1967 [1]

3 Partie

Každý mistr světa měl svůj značkový styl. Tal je znám svými fantastickými oběťmi, Petrosjan svoji houževnatou obranou, Lasker svojí schopností stát nad propastí a obratně využívat psychologii, Botvinnik proslul svým vědeckým přístupem ke hře. Karpov rozhodně není znám fantastickými oběťmi, jeho partie spíše připomínaly pomalu se stahující smyčku. Postupně bral soupeři volná pole, aktivní figury i naději na plán. Soupeř se tak ocitl v pozici, kde měl „všechno špatně“ – žádný plán, žádné tempo, žádné hrozby – a přesto stál ještě dlouho na první pohled „rovně“, než prohrál.

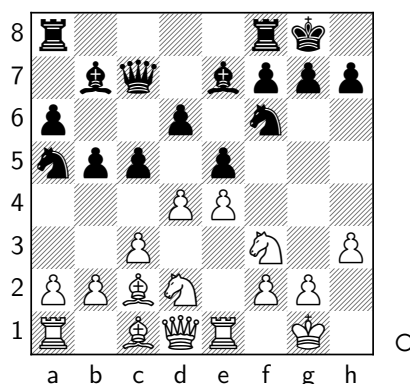
V následujících partiích si ukážeme, jak přesně Karpov omezoval soupeře – jak převáděl figury na silnější pole, jak soupeři bral prostor a jak i malé poziční výhody dovedl proměnit v celkovou převahu. Karpovovu filozofii velmi dobře vystihuje následující věta:

To největší umění někdy není dělat silné tahy, ale nedovolit soupeři žádné silné tahy.

Celkem si ukážeme tři ukázky, kde se tato Karpovova filozofie uplatnila. V první ukázce se podíváme, jak mladý Karpov ve své oblíbené španělské hře úplně zadusil švédského Ulfa Anderssona.

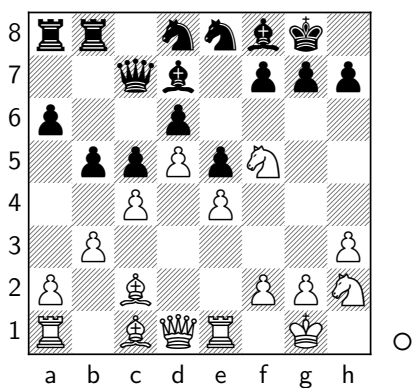
Karpov – Andersson
MS do 20 let, Stockholm
1969

1.e4 e5 2.Jf3 Jc6 3.Sb5 a6 4.Sa4 Jf6
5.0-0 Se7 6.Ve1 b5 7.Sb3 0-0 8.c3
d6 9.h3 Ja5 10.Sc2 c5 11.d4 Dc7
12.Jbd2 Sb7?



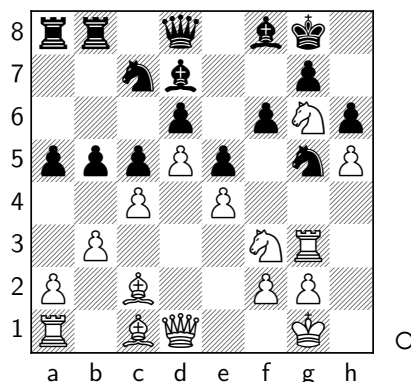
Rozehrála se jedna z nejstarších variant Čigorinova systému Španělské hry, černý se odchýlil od typičtějšího 12...cxd4. Teď bílý okamžitě zablokuje centrum a černý střelec bude muset ztratit pár temp, aby se dostal na d7, kam mohl jít okamžitě. Karpov píše: „Tvrzení, že v uzavřených postaveních nemá čas žádnou roli, neobstojí. Pravda, v otevřených postaveních je čas důležitější, ale neměl by se zbytečně ztrácet ani v uzavřených postaveních“. Vskutku v nynější době je známá nepříjemnost podobných pozic (po tahu bílého d5) i v případě, že černý střelec neztratí tempo. **13.d5!** Zavírá pozici a posílá partii do dlouhé manévrovací fáze, ve které bude ovšem mít bílý výhodu, má více prostoru a tedy snadnější manévrování a navíc jsou jeho figury blíže královskému křídlu, kde může projevit aktivitu. Naproti tomu černé figury nemají tak jasnou perspektivu, ale o tom až dále. **Sc8 14.Jf1 Sd7 15.b3!** Omezuje působnost černého jezdce, typické pro Karpova, jenž je znám svoji schopností výtečně omezovat figury soupeře. Jezdec už nemůže na c4, ovšem na b7 také nebude mít perspektivu. Pozorně tohoto jezdce sledujte, ce-

lou partii se bude snažit dostat do hry, to se mu ale nepodaří. **16.c4!** Upevňuje strukturu a nedovoluje černému zahrát osvobozující c5-c4. V dalším průběhu je jasné, že bílý se pokusí využít prostorové převahy a hrát na královském křídle. Černý to má těžké – potýká se s nedostatkem prostoru a tak je pro něj obtížnější převádět figury z křídla na křídlo. **16...Vfb8 17.Je3 Sf8** Černý nemá jednoduchou volbu. Rád by nepustil jezdce na f5 a zahrál g6. Teď se však, protože mu uvízly figury na křídle, nebezpečně obává typické oběti g4, Kh2, Jf5 a útok bílého je hrozivý. **18.Jf5** Karpov: „Pochopitelně nevýhodné by bylo Sxf5, protože by bílý ovládl pole e4 a měl by možnost pěšcového útoku na královském křídle. Proto přistupuje Andersson k budování pevnosti (Jd8, Je8, f6, Jf7, g6) a na druhém křídle otevírá pro věže b-sloupec.“ **18...Jd8! 19.Jh2!** Karpov: „Útok f pěšcem je tu účinnější než klasické g4, Kh2 Vg1. Jedna ze záporných stránek černé pozice tkví v tom, že černý střelec d7 odebírá toto pole jezdci, který by odtamtud mohl chránit pole e5, na které bude bílý pomocí f4 útočit.“ **19...Je8**



20.h4! Typický Karpov. Je poučné, jak před provedením pěšcových průlomů

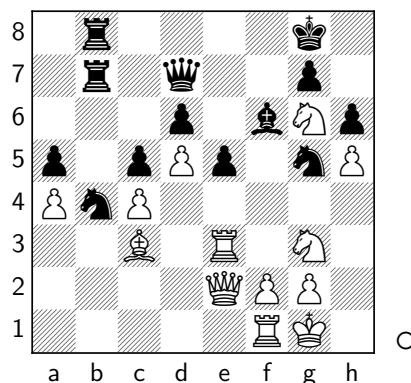
vytáhne z pozice úplně maximum a černého sevře jak jen to jde. **20...f6** Je pochopitelné, že se černý snaží vyřešit problém svého smutného jezdce. Ovšem, aby černý uvolnil pole jednomu jezdci, zatarasí pole druhému a navíc oslabuje bílá pole. **21.h5 Jf7** Méně zkušený šachisté by se zde možná na černého vrhli pěšci, to by však bílému žádnou velkou výhodu nepřineslo. Karpov místo toho v následujících tazích manévruje figurami, čímž vynutí další oslabení. **22.Ve3!** Karpov: „Třetí řada je pro bílou věž ideální magistrálou. Stejně jako lehké figury je třeba i věže podle možnosti zapojit co nejdříve do hry.“ **22...Jg5** [22...Sxf5!? teď už stálo za úvahu, protože poté, co došel pěšec až na h5, nebude tak snadné prorazit. Přesto by bílému zůstávalo hodně možností, jak by se o to mohl pokusit] **23.Jh4** Zdá se, že Karpov si uvědomuje, že by mu mohla výměna na f5 narušit plány, a tak soupeři tuto možnost bere. **23...Dd8 24.Vg3 Jc7 25.J2f3 h6** Opatrným manévrováním figurami bílý dosáhl oslabení soupeře. **26.Jg6 a5**



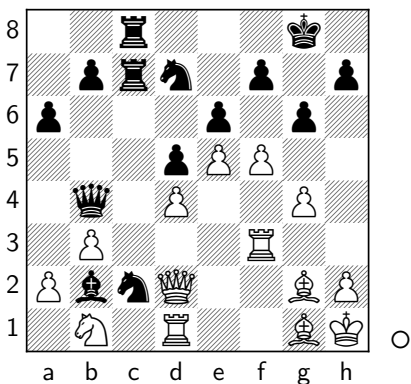
Jak bude nyní Karpov pokračovat dále? Velice zkušeně – před aktivními operacemi na královském křídle nejprve zabrání hře černého na dámském křídle a vylepší postavení svých figur. **27.a4!**

Oslabení bodu b4 není tak podstatné jako zamezení hry černému na dámském křídle. **27...bxc4 28.bxc4 Ja6 29.De2 Va7 30.Sd2!** Jednoduše převádí střelce na lepší pole. Na c3 bude kontrolovat nejen b2, ale i bod b4. [30...Vb2?! 31.Sc3] **31.Sc3** Všimněme si, jak střelci bílého nedovolují věžím černého proniknout po b sloupci. **31...Jb4?** Karpov: „Nesmysl, na poli b4 by bylo lepší obětovat kvalitu, pak by aspoň černý jezdec získal pole c5. Černý jezdec zde bude sloužit spíše jako špunt.“ [31...Vb4] **32.Sd1 Ja6 33.Jd2 Jb4** Černý táhne sem a tam – začíná fáze Karpovova oblíbeného pomalého manévrování, při kterém se bude pomalu snažit realizovat výměnu bělopolných střelců. **34.Ve3!** Dočasně stahuje věž, aby překryl pole e4 a uvolnil pole g3 jezdcem. **34...Se8 35.Jf1 Dc8 36.Jg3** Karpov mohl rovnou zahrát Jh2, ale nejprve drobně vylepšuje své figury! Vždyť černý se nemůže hnout. **36...Sd7 37.Dd2! Jh7 38.Se2! Kf7 39.Dd1 Se7 40.Jf1 Sd8 41.Jh2 Kg8?** [Zde stálo zato zkusit aktivní 41...f5! Figury černého by zde byly trochu aktivnější než v partii] **42.Sg4** Konečně bílý dokončil svůj plán. Je důležité, že černý nemůže (viz varianta). **42...Jg5** [42...Sxg4 43.Jxg4 Jc2? 44.Jxh6+-] **43.Sxd7 Dxd7 44.Jf1!** Systematicky pokračuje v zesílení pozice. Chtěl by převést jezce na f5 a pak zahrát g3 a f4 a rozvinout rozhodující útok. Andersson se proto pokusí vymanit z tlaku bílého. **44...f5 45.exf5 Dxf5 46.Jg3 Df7** [46...Dc2? 47.f4! exf4? 48.Ve8+ (Když máme dobrou pozici, funguje často taktika v náš prospěch.)] **47.De2!** Karpov: „Znovu hrozí programové f2-f4.“ **47...Sf6 48.Vf1!** Po otevřených sloupcích těžké figury bílého co nevidět vniknou do nepřátelského tábora, černí jezdcem však vystupují ještě

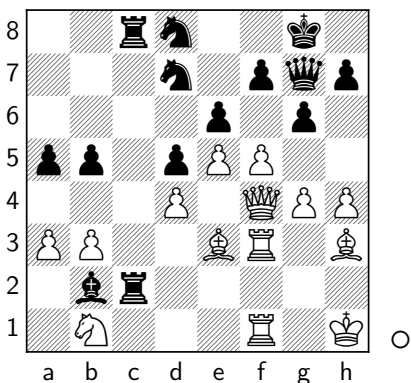
stále staticky. **48...Dd7**



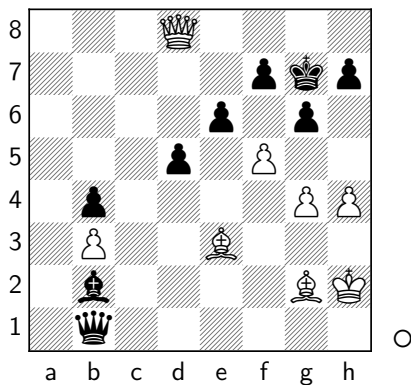
Černé věže a jezdec jsou zaseklé na špatné straně šachovnice, to je pravý čas pro otevření hry. **49.f4! exf4 50.Vxf4 Sxc3 51.Vxc3** Pozice se otevřela a na první pohled se černý z nejhoršího dostal, neboť vyměnil svého špatného střelce. Ve skutečnosti se při otevření sloupců e a f projeví mnohem více slabost černého krále. Bílý jezdec na g6 vytváří matové hrozby a černé figury na b-sloupci tomu mohou jen beznadějně přihlížet, především však smutný jezdec na b4, jeho nepřítomnost v centru dění je hlavní příčinou porážky černého. **51...Ve8 52.Ve3 Vbb8 53.Df2** Hrozba Ve7 rozhoduje partii. **53...Jh7 54.Jf5** Poslední bílá figura se zapojuje do útoku. Bílý má jednoduše o figuru více. **54...Vxe3 55.Dxe3 Jf6 56.Jge7+** [56.Jfe7+] **56...Kh8** [56...Kh7 57.Jxh6!+-; 56...Kf7 57.Dg3+-] **57.Jxh6! Ve8 58.Jf7+ Kh7 59.Ve4 Vxe7 60.Vxe7 1-0**



Černý se snaží si ulehčit výměnou dam, to však bílý samozřejmě nechce. Místo toho se černý dočká zopakování historie. [28...Jb4 29.a3] **29.Dh6! Df8 30.Dg5** hrozí fxe6 **30...Dg7 31.Dd2!!** Opět typický Karpov. Zhoršil pozici černé dámy a svou vlastní dámou se vrací do původního postavení a může si dál nerušeně pokračovat ve vlastní hře. **31...b6** [31...Df8? 32.fxe6+-] **32.Vdf1 a5 33.h4** [33.fxe6 fxe6 zatím k ničemu nevede] **33...Jb4** Černý se nakonec s pomocí vtipné taktiky dokázal vymotat. **34.a3!** Bílý je donucen pustit černou věž na c2, nicméně černé figury se pořád vzájemně černému pletou [34.Dxb2? Vc2 35.Da3 Vxa2] **34...Vc2 35.Df4 Jc6 36.Sh3 Jd8 37.Se3!** Opět profylaxe, bere pod kontrolu pole c1. **37...b5**



Zdá se, že černý je na královském křídle velmi pevný a útok bílého nevede nikam. Ve skutečnosti se však nejedná jen o útok, postup pěšců svůj cíl už splnil - odlákal černou dámou ze hry. **38.V3f2!!** Náhle z ničeho nic se ukazuje, že bílý útočí nikoli na černého krále, ale na střelce b2! To, že se černá dáma zasekla na druhé straně šachovnice je hlavní příčinou špatné pozice černého. **38...b4 39.axb4 axb4 40.Vxc2 Vxc2 41.Vf2! Vxf2 42.Dxf2 Sa3** [42...Sc3? 43.f6 Df8 44.Dc2] **43.Dc2!** Kdo by ještě před chvílí čekal, že bílý ovládne c sloupec? **43...Jxe5** Černý je ztracen, proto zkouší poslední šanci - rozvázat se za pomoci oběti figury. Karpov ji však přesvědčivě vyvrátí [43...Df8 44.Dc7 De8 45.Sg5+-; 43...gxf5 44.Dc8+-] **44.dxe5 Dxe5 45.Dc8 De4+** [45...Dxe3 46.Dxd8+ Kg7 47.f6+ Kh6 48.Df8#] **46.Sg2!** Černý může sice na chvíli vyrovnat materiál, ale to ho nezachrání. Černý střelec na a3 je smutným ztělesněním pozice černého. **46...Dxb1+ 47.Kh2 Sb2** Střelec se vrací do hry, ale už je pozdě, Karpov vše propracoval až do matu. **48.Dxd8+ Kg7**



49.f6+! Sxf6 50.Sh6+! Kxh6 51.Dxf6 Dc2 52.g5+ Kh5 53.Kg3! [53.Kh3? Df5+ A najednou by bojoval

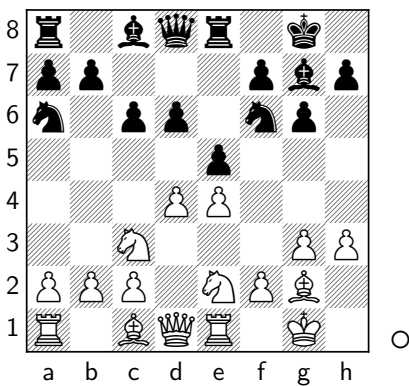
o remízu bílý!] **53...Dc7+ 54.Kh3 1-0** Černý nemá obranu před matem. Bílý přesvědčivě ukázal umění práce s prostorovou výhodou.

Dvě předchozí ukázky ukazovaly udušení soupeře při zavřeném pěšcovém centru. Nyní se podívejme, jak byl schopen Karpov omezovat soupeře při centru otevřeném.

Karpov – Timman

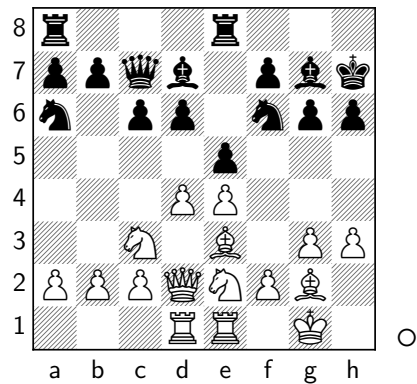
Mezinárodní turnaj v Montrealu
1979

1.e4 d6 2.d4 Jf6 3.Jc3 g6 4.g3 Sg7 5.Sg2 0-0 6.Jge2 e5 7.0-0 Ja6 [7...exd4] 8.Ve1 c6 9.h3 Opět typická Karpovova profylaxe, omezující soupeřovy figury. **9...Ve8**



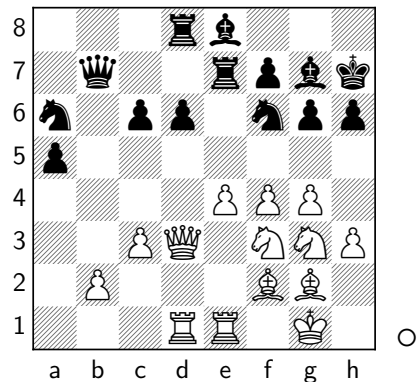
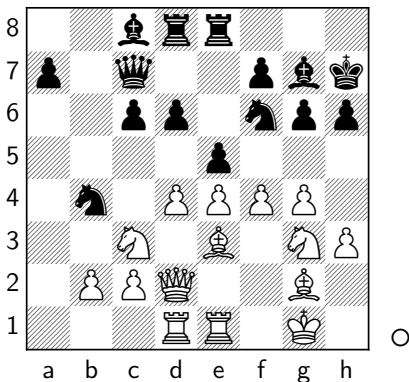
10.Sg5! h6 11.Se3 Opět opakující se logika v Karpovových partiích, rád táhne střelcem nadvakrát, protože tah h6 považuje (a naprosto správně) pouze za oslabení soupeřovy pozice. Můžete si říkat: a proč? Vždyť bílý táhl podobný tah h3 dobrovolně! Ale mezi těmito tahy je rozdíl. Bílý tah h3 potřebuje minimálně k tomu, aby mohl svého střelce bezpečně usadit na poli e3, zatímco tato otázka není pro černého relevantní. Navíc, bílý jednou zahraje Dd2 a donutí černého ztratit tempo. Nakonec, bílý

nejspíše bude v dalším průběhu hrát v centru a na královském křídle, protože tam má více prostoru. Po nástupu bílých pěšců se jednou může tah h6 projevit jako oslabení. **11...Dc7?!** Trochu podivný tah, černý bere pole jezdec, očividně ho tedy plánuje vyvinout přes pole c5 [11...Kh7! Karpov: tento tah černý stejně bude muset udělat, tak proč ho neudělat hned?] **12.Dd2 Kh7 13.Vad1 Sd7**



Další poučný moment. Mnoho hráčů by se neudrželo a zahrálo by okamžitě f4. Karpov si však všiml, že černý orientuje svou hru proti pěšci e4, již tam míří jezdec a věž a je pravděpodobné, že po výměně na d4 se k tomu přidá i druhý černý jezdec. Proto Karpov nachází způsob jak nejprve, do zásoby, upevnit bod e4. **14.g4!** [14.f4 exd4 15.Jxd4 Jc5 vzniklá pozice trochu připomíná klasickou královskou indickou strukturu (akorát s bílým pěšcem na c2 místo c4), kde je pozice černého pružnější, než se na první pohled zdá] **14...Vad8** [14...exd4 15.Sxd4] **15.Jg3! Sc8 16.f4** Až po maximálním vylepšení svých figur nastal čas k tomuto pěšcovému průlomům. **16...b5** Černý se snaží všemi silami dostat k pěšci e4 (nyní chce vyhnat důležitého obránce tohoto pěšce), ale Karpov je připraven. **17.a3!** v Karpovově stylu

17...b4 18.axb4 Jxb4



Karpov: černý chce a5, Sa6, exd4, c5, ale to je pomalé a bílý tomu zabrání. **19.Jce2!** Nabízelo se postupovat pěšci, ale Karpov uvažuje jinak. Před vlastní hrou v centru nejprve zabrání aktivní hře soupeře. **19...exd4 20.Jxd4 a5** Karpov: další hra bílého se redukuje na to, že nechce pustit soupeřovy figury do hry. **21.c3! Ja6 22.Dc2 Sd7 23.Jf3!** profylaxe proti Jc5 **23...Ve7** [23...Jc5 24.Sxc5 dxc5 25.e5 Jd5 26.Jh5 Kg8 27.Jxg7 Kxg7 28.f5 s prudkým útokem; 23...c5 zde by černý kůň zaplakal] **24.Sf2** další opevnění bodu e4 **24...Se8 25.Dd3 Db7**

Figury bílého už jsou vylepšeny na maximum, je tedy na čase postup pěšců? Mnoho z nás by odpovědělo ano, ale Karpov tak nečiní, naopak vrací pozornost ke slabému pěšci a, kterého černý oslabil, když se snažil na dámském křídle o aktivní hru. **26.Va1!** ukazuje se, že pěšec a5 nelze krýt [26.g5!? bylo také objektivně silné] **26...Jc7 27.Vxa5 Vdd7** [27...Dxb2? 28.Vb1] **28.b4 Je6 29.Se3!** opět profylaxe **29...c5 30.f5!** Nakonec se Karpov rozhodl k nástupu pěšců v centru. Černé figury působí žalostně a černý bude brzy donucen složit zbraně. **30...Jd8 31.b5 Kh8 32.Sf2 Dc7 33.Va4 Db8 34.c4 Va7 35.Vxa7 Vxa7 36.e5 dxe5 37.Jxe5 Va2 38.Sxc5 1-0**

4 Závěr

V této práci jsme si nejprve krátce připomněli Karpovovu roli v šachové historii a vysvětlili proč a v čem byl jeho poziční styl natolik obávaný.

Následně jsme si předvedli tři Karpovovy partie, ve kterých brilantním způsobem strategicky přehráł svoje soupeře, když předvídavou a

promyšlenou hrou ani jednoho soupeře nepustil k žádné aktivní hře. Protože hra proti soupeřovým možnostem není především u mladších hráčů natolik zažitá, považovali jsme za užitečné ji v této práci zdůraznit. Doufáme, že naše ukázky budou někomu inspirací.

Reference

- [1] Jack de Nijs. Anatoly Karpov (1967). Dostupné z <https://commons.wikimedia.org/w/index.php?curid=34838471>, pod licencí Creative Commons 3.0.
- [2] Anatolij Karpov. *Vybrané partie 1969-1977*. 1980.
- [3] Garri Kasparov. *Moji velcí předchůdci 5*. 2009.