

Školení trenérů 3. třídy – Závěrečná práce**Olomouc 30. – 31. srpna 2025**

Vypracoval: Zdeněk Lovčik

Místo: Velešín

Datum: 14.07.2025

Téma: Volný pěšec v pěšcové koncovce**Obsah:**

1. Úvod
2. Obecně o volném pěšci (diagram č. 1)
3. Vzdálený volný pěšec (diagram č. 2,3,4,5)
4. Krytý volný pěšec (diagram č. 6,7)
5. Nebezpečnější volní pěšci (diagram č. 8,9)
6. Slabiny v pěšcové struktuře
 - 1) Zdvojení pěšci (diagram č. 10)
 - 2) Izolování pěšci (diagram č. 11)
 - 3) Slabé pole (diagram č. 12)
7. Vytvoření volného pěšce – pěšcový průlom
 - 1) Učební pozice (diagram č. 13,14,15)
 - 2) Pěšcový průlom (diagram č. 16,17)
 - 3) Pěšcový průlom z turnajové praxe (diagram č. 18,19,20)
 - 4) Savioliho tah/průlom (diagram č. 21,22)
 - 5) Salvioliho tah/průlom z turnajové praxe (diagram č. 23)
8. Aktivita krále (diagram č. 24)
9. Použitá literatura

1. Úvod

Práce byla vytvořena v rámci školení trenérů 3. třídy a je určena pro trénink mírně pokročilých žáků. Cílem je ukázat mladým hráčům různé možnosti jak v pěšcové koncovce využít slabin soupeře, jak vytvořit volného pěšce a následně jakým způsobem realizovat jeho výhody.

Záměrem práce bylo popsat spolu související části téma do jednoho celku, a proto je tato práce svým širším obsahem koncipována pro několik výukových lekcí (látku nelze vyložit a procvičit během jedné lekce), například pro víkendový šachový kemp.

2. Obecně o volném pěšci

Pěšec se nazývá volným pěšcem, jestliže na stejném sloupci před ním a na obou sousedních sloupcích nestojí žádný soupeřův pěšec a má tedy „volnou“ cestu na pole proměny.

Diagram č. 1



a3 – vzdálený volný pěšec – na svém ani na sousedních sloupcích nemá žádné pěšce soupeře, kteří ho mohou ohrozit

c4 – izolovaný pěšec – je slabý, protože nemá žádné pěšce na sousedních sloupcích, a proto ho musí chránit král

c5,c6 – zdvojení pěšci – jsou slabí, protože nemůžou podporovat jeden druhého a jsou omezeni v pohybu

g4 – krytý volný pěšec – lepší než volný pěšec, protože je krytý dalším pěšcem

V pěšcových koncovkách, kdy soupeři mají stejný počet pěšců, **je pro hodnocení pozice a stanovení plánu hry zapotřebí vyhodnotit:**

- a) **Pěšcovou strukturu** – existenci volného pěšce (vzdáleného nebo krytého), pěšcové slabiny soupeře, možný pěšcový průlom za účelem vytvoření volného pěšce
- b) **Existenci volných temp**
- c) **Aktivitu krále** – vzájemné postavení králů

Tyto faktory jsou navzájem propojené a často bývá obtížné určit, který z nich v dané situaci hraje rozhodující roli.

Aby žák dokázal využít vzdáleného volného pěšce nebo krytého pěšce k výhře, nebo aby si dovedl vytvořit pomocí pěšcového průlomu volného pěšce a proměnit jej v dámu, nebo aby se úspěšně bránil silnější straně, **je zapotřebí, aby ovládal tyto základní šachové dovednosti:**

- 1) Pravidlo čtverce
- 2) Pravidlo opozice
- 3) Pravidlo o kritických polích
- 4) Pravidlo o vstupu pěšce na předposlední řadu
- 5) Pravidlo společného (bludného) čtverce
- 6) Kdy jsou dva izolovaní pěšci schopni vytvořit samokrycí formaci
- 7) Pravidlo o mezních polích

3. Vzdálený volný pěšec

Vzdálený volný pěšec nebo možnost jeho vytvoření většinou znamená rozhodující poziční výhodu, která vede k výhře. Plánem silnější strany je zaměstnat soupeřova krále hrozbou postupu tohoto pěšce k poli proměny a využít vzniklé situace k vpádu vlastního krále do soupeřova tábora.

Diagram č. 2: BNT



V pozici na diagramu **bílý** pěšce "b" při správné obraně černého neprosadí. Proto **ve správný čas pěšce "b" obětuje**. Černý musí pěšce "b" vzít a bílý využije získaný čas pro vzetí černého pěšce "g5" a prosadí svého druhého pěšce do dámy.

1. ♖c4 ♜b7 2. ♖c5 ♜c7 3. ♖d5 [3.b6+ ♜b7 4. ♖b5 ♜b8 5. ♖c6 ♜c8 6.b7+ ♜b8 7. ♖b6? = (K výhře stále ještě vedlo 7. ♖d6+)]

3... ♜b6 4. ♖e5 ♜xb5 5. ♖f5 ♜c5 6. ♖xg5 ♜d6 7. ♖f6

Diagram č. 3: BNT

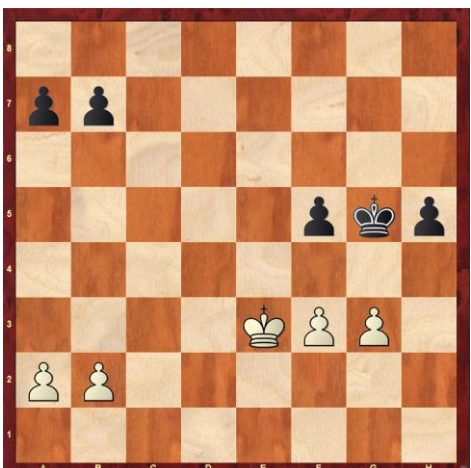


Ačkoliv má černý aktivnějšího krále, **rozhoduje, že pěšec „a“ je více vzdálen od zbývajících pěšců než pěšec „c“**.

1. ♖c2 ♜a3 [1... ♖c5 2. ♖c3 ♜b5 3.a3 ♜c5 4.a4 ♜d5 5.a5 ♜c5 6.a6+]

2. ♖c3 ♜xa2 3. ♖xc4 ♜b2 4. ♖d4 ♜c2 5. ♖e4 ♜d2 6. ♖f5 ♜e2 7. ♖xg5 ♜f2 8. ♖xf4 ♜xg2 9. ♖g4+ 1:0

Diagram č. 4: CNT



1...f4+! **Černý vytváří vzdáleného volného pěšce.**

2. ♖f2 [2.gxf4+ ♖f5]

2...b5 3. ♖g2 b4 4. ♖f2 fxg3+ 5. ♖xg3 h4+ 6. ♖h3 ♜f4 7. ♖xh4 ♜xf3+ 0:1

Diagram č. 5: BNT



Bílý nejprve vytvoří vzdáleného volného pěšce, kterého musí slabší strana bránit. Získaný čas využije bílý k napadení pěšců na druhé straně.

1.h4 Tahem bílý vytváří volného pěšce 1...gxf4 2.gxf4
♔e6 3.h5 a6 4.h6 ♚f6 5.♚f4 ♚g6 6.b4 ♚xh6 7.♚xf5
♚g7 8.♚e6 ♚f8 9.♚d7 ♚f7 10.♚c7 ♚e7 11.♚xb7 ♚d7
12.♚xa6 ♚c7 13.a4 ♚d7 14.♚b6 ♚d6 15.a5+– a bílý snadno prosadí pěšce do dámy.

4. Krytý volný pěšec

Krytý volný pěšec nebo možnost jeho vytvoření většinou také znamená rozhodující poziční výhodu. Krytý volný pěšec je silnější než vzdálený pěšec, protože není zapotřebí ho králem. Král silnější strany se tak stává aktivnější a naopak krytý volný pěšec brání v pohybu soupeřovu králi.

Diagram č. 6: BNT

Plánem hry bílého je nejprve vzít pěšce g5, kterého černý nemůže pokrýt, protože by vystoupil ze čtverce pěšce b5. Pak se vrátí na dámské křídlo a prosadí svého volného pěšce.



1.♚c3 ♚d5 2.♚d3 ♚e5 3.♚e3 ♚e6 4.♚f3 ♚e5
5.♚g4 ♚e6 6.♚xg5 ♚e5 7.♚g4 ♚e6 8.♚f4 ♚d6
9.♚e4 ♚e6 10.♚d4 ♚d6 11.♚c4 ♚c7 12.♚d5! Bílý se vyhne patové hrozbě
12.♚c5 ♚b7 13.b6? ♚a6
14.♚c6=

12...♚b6 [12...♚d7 13.b6 ♚c8 14.♚c6+–]

13.♚d6 ♚b7 14.♚c5! Teprve, když je černý král na b7, vstupuje bílý král na c5!

14...♚c7 15.b6+ ♚b7 16.♚b5+– 1:0

Diagram č. 7: BNT



Plán bílého je získat pěšce f5, protože černý král nemůže opustit čtverec krytého pěšce e5.

1. ♖e3 ♔g5 2. ♖f3 a5 [2...f4 3.e6 ♔f6 4. ♖xf4 ♔xe6 5. ♖g5 a bílý obsadil mezní pole pěšce d5, proto vytlačí černého krále a získá pěšce d5 s výhrou +–]

3. ♖g3 f4+ 4. ♖h3! b5 [4...♔h5 5.e6 ♔g6 6. ♖g4 ♔f6 7. ♖xf4 ♔xe6 8. ♖g5 a bílý obsadil mezní pole pěšce d5, proto vytlačí černého krále a získá pěšce d5 s výhrou +–]

5. Nebezpečnější volní pěšci

Pozice s volnými pěšci na obou stranách jsou obtížné a náročné na dobrý propočít.

Většinou probíhá ostrý boj a vše může záviset na jediném tempu – tempo k dobru nebo tempo chybí.

Diagram č. 8: CNT



1...d5! 2.cxd5 [2.g5 dxc4–+]

Bílý král nemůže zamezit tomu, aby jeden z volných pěšců „c“ a „h“ došel na pole proměny a černý si postavil dámu dříve.

2...h3 3. ♖f2 h2 4. ♖g2 c4 5.g5 c3 6.g6 c2 7.g7 c1♚–+ 0:1

Diagram č. 9: CNT



Stolz - Nimcovič, Berlín 1928

1...f4! 2.gxf4+ [2.b6 ♔d6!]

Společný (bludný) čtverec černých pěšců „d4“ a „g4“ dosahuje okraje šachovnice, a proto k prosazení jednoho z nich do dámy černý nepotřebuje pomoc svého krále.

2...♔d6 3.a5 g3 4.a6 ♔c7 5.♔e2 d3+ 6.♔xd3 g2 a bílý se vzdal 0:1

6. Slabiny v pěšcové struktuře

Slabinami v pěšcové struktuře mohou být opoždění pěšci, zdvojení pěšci, izolovaní pěšci a slabá pole (díry). Zdvojené a izolované pěšce a slabá pole musí chránit král, který tím ztrácí možnost být aktivní a dostává se tak do nevýhody tahu, tzv. zugzwang.

6.1. Slabiny v pěšcové struktuře – zdvojený pěšec

Diagram č. 10: BNT



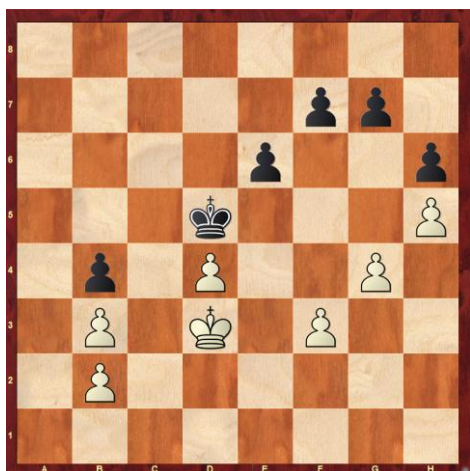
1. ♔f3 b4 2. ♕e3 Výměna na b4 by byla hrubou chybou. 2. cxb4?? cxb4 3. axb4 axb4

2...a4 3. ♔f3 bxc3 4. bxc3 a bílý s volným pěšcem snadno vyhraje.

4...♔e6 5. ♔f4 ♔f6 6. e5+ ♔e6 7. ♔e4 ♔e7 8. ♔d5+– 1:0

6.2. Slabiny v pěšcové struktuře – izolovaný pěšec

Diagram č. 11: CNT



Balogh - Ertel, Maďarsko 1973

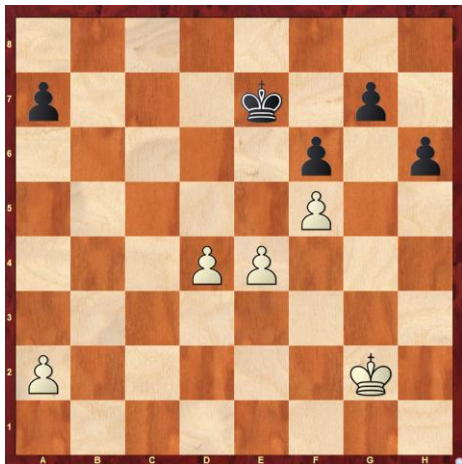
Bílý má sice o pěšce více, ale také slabiny - dvojpěšce a izolovaného pěšce d4, kterého musí bránit králem.

1...g5! 2. ♕e3 [2. hxc6 fxc6 a následně h5 a **černý si vytvoří volného pěšce a vyhraje.**; 2. f4 f6! 3. fxc6 fxc6 4. ♕e3 Bílý král nemá na výběr. Přejde e5 a po výměně pěšců se černý král dostane do opozice. 4...e5 5. dxe5 ♔xe5 6. ♔d3 ♔f4 Pozice je pro černého již vyhraná. 7. ♔c4 ♔xc4 8. ♔xb4 ♔f3+]

2...f5 3. gxf5 exf5 4. ♔d3 f4 Bílý se dostal do nevýhody tahu a přijde o svého izolovaného pěšce. 0:1

6.3. Slabiny v pěšcové struktuře – slabé pole

Diagram č. 12: BNT



Obě strany mají volného pěšce, avšak černý má slabé pole g6.

1. ♔g3 **Bílý král se vydává na slabé pole g6.**

1... ♔f7 2. ♔g4 ♔e7 [2...g6 3.fxg6+ ♔xg6 4.d5 h5+ 5. ♔h4 f5 6.d6!+–]

3. ♔h5 ♔f7 4.e5 fxe5 5.dxe5 a6 6.a3 a5 7.a4 ♔f8 8. ♔g6 h5 [8... ♔g8 9.e6 ♔f8 10.e7+ ♔xe7 11. ♔xg7 h5 12.f6+ ♔e6 13.f7+–]

9. ♔xh5 1:0

7. Vytvoření volného pěšce – pěšcový průlom

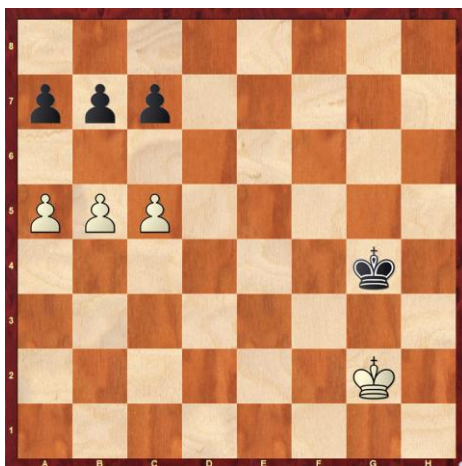
Při pěšcovém průlomu obětujeme jednoho nebo více pěšců. Cílem provedení pěšcového průlomu bývá vytvoření nechyatelného volného pěšce. Pro obě strany je proto velmi důležité počítat s možností tohoto průlomu a naopak bránit soupeři v jeho uskutečnění.

7.1. Pěšcový průlom - učební pozice

Diagram č. 13 - učební pozice 1:

Aby se kombinace povedla, musí být splněny dvě podmínky:

1. Král bránící strany musí být daleko od místa dění, aby nestačil zadržet postupující pěšce
2. Útočící pěšci musí být dostatečně daleko postouplí (vzdálenost pěšců od pole proměny).



BNT:

Bílý splňuje obě podmínky, proto vyhraje.

1.b6 axb6 [1...cxb6 2.a6!]

2.c6! bxc6 3.a6+– 1:0

CNT:

Černý na tahu má jedinou obranu:

1...b6! [1...a6? 2.c6!+–]

2.cxb6 cxb6 3.axb6 axb6 =

Diagram č. 14 - učební pozice 2:

**BNT:**

Posuneme-li pěšce o jednu řadu, průlom již nevychází.
Není splněna druhá podmínka a pozice je remízová.

1.b5 cxb5 2.a5? [2.cxb5=]

2...bxa5 3.c5 a4 4.c6 a3 5.c7 a2 6.c8♞ a1♞+ 0:1

Bude-li se bílý snažit o průlom, tak prohraje, protože černý postaví dámu současně s bílým a zůstane mu převaha dvou pěšců.

Diagram č. 15 - učební pozice 3:

**BNT**

1.d5! cxd5 [1...c5 2.a5! bxa5 3.b5 nebo i 3.bxc5 3...axb5 4.cxb5 a4 5.b6 a3 6.♞c1 ♞c3 7.♞b1+]

2.a5! bxa5 3.c5 [3.b5 axb5 4.cxb5 a4 5.♞c1+]

3...axb4 4.c6 b3 5.♞c1+ 1:0

7.2. Pěšcový průlom

Diagram č. 16: BNT

**Pěšcový průlom**

1.a4! jediný možný postup

[prohrává 1.d5?? cxd5 2.a4 d4 3.♞g4 d3 4.♞f3 bxa4 5.b5 a3 6.b6 d2 7.♞e2 d1♞+! zavlečení krále na 1. řadu 8.♞xd1 a2+]

1...bxa4 2.d5 cxd5 3.b5+ a3 [3...d4 4.b6 d3 5.b7 d2 6.b8♞#; 3...♞g8 4.b6 ♞f7 5.b7+]

4.b6 a2 5.b7 a1♞ 6.b8♞# 1:0

Diagram č. 17: BNT

**Pěšcový průlom**

Černý je zdánlivě ve výhodě díky vzdálenému volnému pěšci. Bílý však neztrácí čas a provede průlom.

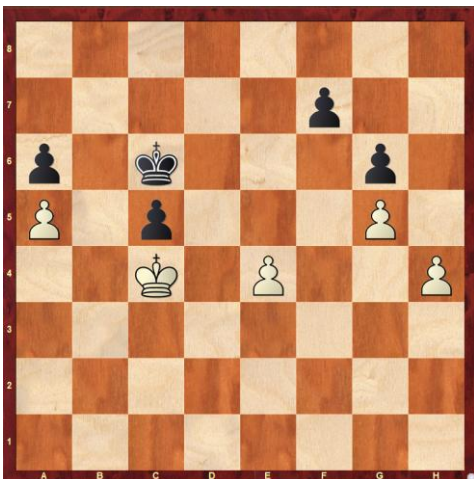
1.e4 ♖c6 2.e5! fxe5 [2...♔d7 3.e6++-]

3.g5! hxg5 [3...♔d6 4.f6! ♕e6 5.fxg7 ♖f7 6.gxh6 b5 7.♕e4 b4 8.♔d3+-]

4.f6! gxf6 5.h5+- 1:0

7.3. Pěšcový průlom z turnajové praxe

Diagram č. 18: BNT

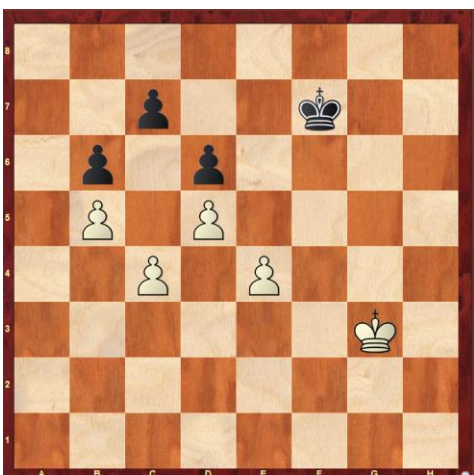


Larrosa Poves-Faro Perella, Aragon 2019

1.e5! ♕d7 2.♕xc5 ♕c7 Černý se pokouší držet opozici, bílý však nachází vítězný průlom.

3.e6! fxe6 4.h5! a černý se vzdal, protože bílý pěšec dojde k poli proměny.

Diagram č. 19: BNT



Markowski – Kanarek, Bialystok 2016

Bílý má o pěšce více, ale nemůže ho prosadit. Ledaže by černý přehlédl průlom.

1.♕g4 ♕g6? Černý se snažil držet soupeřova krále v opozici, vzdálil se od pěšců a tím umožnil průlom.

Po 1.Kg4 mohl černý zahrát varianty 1...Ke8, 1...Ke7 nebo 1...Kf6 s remízou. 1...♕e8 2.♕f5 ♕d7 3.e5 dxe5 4.♕xe5 ♕e7 5.♕d4 ♕d6 6.c5+ bxc5+ 7.♕c4 ♕e7 8.♕xc5 ♕d7=

2.e5! dxe5 3.c5! ♕f6 [3...bxc5 4.d6 a bílý vyhraje.]

4.d6 a černý se vzdal.

Diagram č. 20: CNT



Averbach - Bebčuk, Moskva 1964

Černý zahrál zdánlivě logický tah 1...b5?, který je ve skutečnosti chybou. Černý měl místo toho zahrát 1...h5!, pak by remizoval.

1...b5? 2.♖xb5! ♖xb5 3.axb5+ Bílý přechází do pěšcové koncovky a propočítal si, že se mu na královském křídle podaří udělat průlom. Jinak by čelil volnému pěšci černého na b-sloupci a mohl by prohrát.

3...♔xb5 4.e4! ♔c6 5.e5! Hrozí e5–e6.

Černý musí hrát **5...fxe5** [5...♔d7 6.e6+ ♔d6 7.♔c4 ♔c6 8.♔b4 b6 9.♔a4 ♔d6 10.♔b5 ♔c7 (Podobně by bílý vyhrál i po 10...h5 11.gxh5 ♔c7 12.h6! gxh6 13.h5) 11.h5 Bílý využil své volné tempo tahem h5, získá pěšce b5 a snadno vyhraje.]

6.g5 hxg5 [6...♔d7 7.f6 ♔e6 8.fxg7 ♔f7 9.gxh6 b5 Toto postavení je pro černého prohrávající, protože černý král je připoután k pěšci g7 a nemůže pomoci svým pěšcům b5 a e5. Pěšci b5 a e5 podle **pravidla společného čtverce (říká se též pravidlo bludného čtverce)** se nedotýkají okraje šachovnice, a proto žádný z těchto pěšců bez pomoci svého krále nedojde na pole proměny a nepromění se v dámu. Černý nezíská ani remízu, protože **dva izolovaní volní pěšci, kteří jsou navzájem vzdáleni právě o dva sloupce, se nekryjí, tj. nejsou schopni vytvořit samokrycí formaci** a nedokážou se sami ubránit nepřátelskému králi.]

7.f6! a černý se vzdal. Tah 7.f6! je jediným vyhrávajícím tahem.

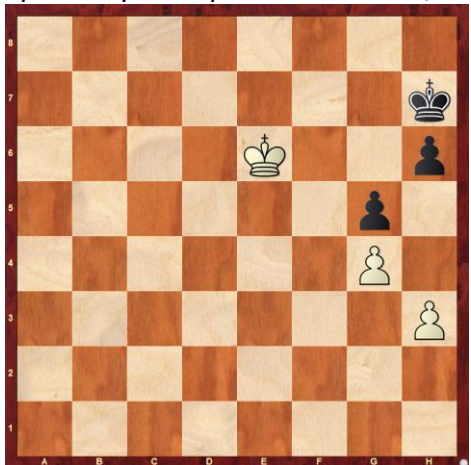
Po 7.h5? ♔d7 8.f6 ♔e6 9.fxg7 ♔f7 by se černý král stihl vrátit a partii by ještě vyhrál.

7.4. Salvioliho tah/průlom

Salvioliho pozice se v turnajové praxi vyskytuje docela často.

Diagram č. 21: BNT

Specifický druh průlomu - studie, kterou složil Frank Melville Teed v roce 1885.



1.♔f7 h5 Po 1...♔h8 2.♔g6 černý ztrácí oba pěšce a okamžitě prohrává.

Bílý zahraje vítězný průlom:

2.h4! [2.gxh5 ♔h6 a černý remizuje.; 2.♔f6 hxg4 3.hxg4 ♔g8 4.♔xg5 ♔g7 a černý remizuje.]

2...♔h6 3.♔f6 hxg4 [3...gxh4 4.g5+ ♔h7 5.g6+ ♔h6 6.g7 a bílý vyhraje.]

4.hxg5+ bílý pěšec nyní projde až na pole proměny

4...♔h5 5.g6 g3 6.g7+– a bílý vyhraje.

Diagram č. 22: BNT

Specifický druh průlomu - studie, kterou složil Carlo Salvioli v roce 1988. Salvioliho pozici najdeme poměrně často v turnajové praxi. Proto je docela užitečné naučit se tento druh průlomu. Bílý se prosadí stejným způsobem jako v pozici Teeda - pěšcovým průlomem.



1.g4 Jestliže by v této pozici bílý zmeškal průlomový tah, tak by prohrál. Zmeškáním průlomového tahu v pozici Teeda by bílý remizoval.

[1.♔f3 gxh4 2.gxh4 f5 3.exf5 ♔xf5—+ a černý by díky aktivnějšímu postavení svého krále partii vyhrál.]

1...hxg4 2.h5 ♔e6 Černý se musí vydat zadržet "h" pěšce králem.

[2...f5 3.h6 f4+ 4.♔f2 ♔f6 5.e5+ a bílý vyhraje.]

3.♔f2 ♔f7 4.♔g3 ♔g7 5.♔xg4 ♔h6 Hra přejde do dámské koncovky, kde bílý vymění dámy a díky aktivněji postavenému králi vyhraje novou pěšcovou koncovku.

6.♔f5 ♔xh5 [6...♔g7 7.e5! fxe5 8.♔xg5 a bílý vyhraje]

7.♔xf6 g4 8.e5 g3 9.e6 g2 10.e7 g1♔ 11.e8♔+ ♔h4 12.♔h8+ ♔g3 13.♔g8+ ♔f2 14.♔xg1+ ♔xg1 15.♔e6+— a bílý vyhraje.

7.5. Salvioliho tah/průlom z turnajové praxe
Diagram č. 23: BNT


Húsek - Liška, Kouty nad Desnou 2017

Pozice je zcela vyrovnaná, ale bílý zahrál chybně.

1.b4? Černý si nejdříve nevšiml možnosti průlomu a zahrál
1...h6? Ani bílý si neuvědomil hrozící nebezpečí a zahrál
2.♔e3 Bílý měl zahrát 2.bxa5 bxa5 3.c4 dxc4 4.♔xc4 ♔c6
 5.♔d4 ♔d6=

2...b5! Teď už černý nezaváhal.

3.axb5 a4 4.♔d3 ♕c7 5.♔c2 ♕b6 6.♔b2 ♕xb5 7.♕a3 ♔c4 8.g4 [8.♔xa4 ♔xc3 9.b5 d4 10.b6 d3 11.b7 d2 12.b8♖ d1♗+ 13.♔a5 ♗a1+ 14.♔b6 ♗b2+ 15.♔c7 ♗xb8+ 16.♔xb8 ♔d4 a černý vyhraje pěšcovou koncovku]

8...h5! Černý nemůže vzít pěšce na c3, protože po 8...♔xc3 9.b5 d4 si soupeři postaví stejně dámy a bílý král není v šachu, protože nevzal pěšce na a4.

9.gxh5 gxh5 10.h4 ♔b5! 11.♔b2 d4! a bílý se vzdal.

Po **12.cxd4 ♕xb4** rozhoduje, že černý král je aktivnější a vysbírá všechny bílé pěšce.

8. Aktivita krále

V pozicích s vyrovnanou pěšcovou strukturou a bez volných pěšců rozhoduje aktivita krále.

Diagram č. 24: CNT



1...♔e5! Černý zahajuje manévr, na jehož konci získá pěšce g4 a lepší pozici krále.

2.♔h5 ♔f4 3.♔h4 ♔e4! 4.♔g3 [4.♔h5 ♔f3 5.♔h4 ♔g2 6.♔h5 ♔g3—+]

4...♔e3 5.♔h4 ♔f4 6.♔h3 ♔f3 7.♔h4 ♔g2 8.♔h5 [8.g5 hxg5+ 9.♔xg5 ♔f3—+]

8...♔g3 9.♔xh6 ♔xg4—+ 0:1

9. Použitá literatura:

1. Petr Herejk a kolektiv - Metodická příručka pro učitele a trenéry šachu
2. Evžen Gonsior – Šachový trénink mírně pokročilých
3. Richard Biolek – Koncovky – Základní kurz
4. Michal Konopka – Pěšcovky
5. Jiří Havlíček – Pěšcové koncovky