

Lekce na téma:

Věžové koncovky v partiích Vasilije Smyslova

(závěrečná práce kurzu trenérů 2. třídy)

úroveň: určeno posluchačům středně pokročilým, v rozsahu 1600 - 1900 ELO

1. Kontrola domácího cvičení

2. Úvod

Toto téma je velmi obsáhlé a nelze jej vysvětlit jednou lekcí. Cílem by mělo být to, aby se hráč lépe orientoval v různých typech věžových koncovek, měl by tak v sobě vypěstovat jakési citění a měl by získat povědomí o některých pravidlech.

Všechny koncovky byly vybrány z tvorby Vasilije Smyslova - sedmého mistra světa, který svých největších úspěchů dosahoval po druhé světové válce. Jeho šachová kariéra byla mimořádně dlouhá. Účastník čtyř finálových bojů o titul mistra světa, 7x v turnaji kandidátů, 9x člen vítězného týmu na šachových olympiádách, seniorský mistr světa 1991. Autor publikací o koncovkách, věžovkách a šachových studiích.

Jeho hra byla proslulá pozicními souboji a precizními koncovkami, ale zejména to byl specialista na věžovky. Na některé z nich se blíže podíváme.

Smyslov. „Nejběžnější jsou věžové koncovky. V pozicích bez otevřených polí se věže nevyměňují až do konce hry. Tyto koncovky byly důkladně studovány: byly sestaveny typické pozice a existuje rozsáhlá literatura věnovaná těmto koncovkám. Silný hráč musí být obeznámen s teorií věžových koncovek; musí znát typické pozice a umět je hrát. Toho lze dosáhnout speciálním studiem teorie věžových koncovek. Hlavním praktickým doporučením je, aby věž byla aktivní.

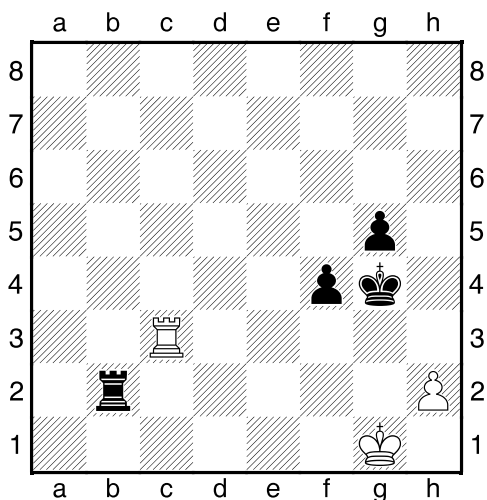
Při dodržování tohoto zlatého pravidla je někdy výhodné obětovat pěšce nebo i dva, aby se dosáhlo maximální koordinace krále a věže.“

I. Vpp - Vp

Partie 1.

Garcia G. - Smyslov Vasilij

Capablanca Memorial, Havana, 1965



[komentáře Vasilij Smyslov]

Bílý je v nebezpečné pozici, protože černý má volného pěšce k dobru a jeho figury jsou aktivně rozmístěny.

62...Ve2 63.Va3 Ve3 Zajištění králova postupu na třetí řadu.

64.Va8 Logická odpověď, která brání invazi krále na h3. [Pokud by šlo o 64.Va1, mohlo by následovat 64...Vb3 s hrozbou 65...Kh3; (bezprostřední 64...Kh3 by bylo odraženo 65.Va5.)]

64...Kf3 65.Va1 Vd3 66.Kf1?? Tento přirozený tah, který zabránil černému králi v přechodu na e2, se ukázal jako rozhodující chyba. [Správné bylo 66.Vb1! Ke2 67.Kg2 g4 68.Va1 Vd2 69.Vb1! Vd1 70.Vb2+ Ke3 (pokud 70...Ke1 71.Kg1!) 71.Vb3+ Vd3 72.Vb1 Vd2+ 73.Kg1 Kf3 74.Vf1+ Ke3 75.Va1, a černý už nedokáže překonat soupeřovu obranu.]

66...g4! 67.Vb1 Va3 [Okamžité 67...g3 se nedaří kvůli 68.hxg3 Kxg3 69.Vb8, např. 69...Kf3 70.Kg1 Ke2 71.Vb2+.]

68.Rc1 [68.Kg1 je splněno 68...g3 69.Kh1 Kg4 70.hxg3 f3! 71.Kh2 Va2+ 72.Kh1 Kxg3 73.Vg1+ Kh3 74.Vf1 f2 75.Vb1 Va3 76.Vb3+ Kg4! a černý vítězí.]

68...g3 69.hxg3 [Pokud 69.Kg1 Kg4 70.hxg3 Kxg3 71.Kh1 f3 72.Vg1 + Kh3 73.Vf1 f2 a černý vyhraje.]

69...Kxg3 70.Kg1 [Nyní 70.Vc8 nefunguje kvůli 70...Va1+ 71.Ke2 f3+ 72.Ke3 Va1+ 73.Kd2 f2 a černý vyhrává.]

70...Va2 71.Vb1 f3 72.Vc1 Vg2+ [Bílý se vzdal, protože po 72...Vg2+ 73.Kf1, následuje 73...Vh2 74.Kg1 f2+, -+.] **0-1**

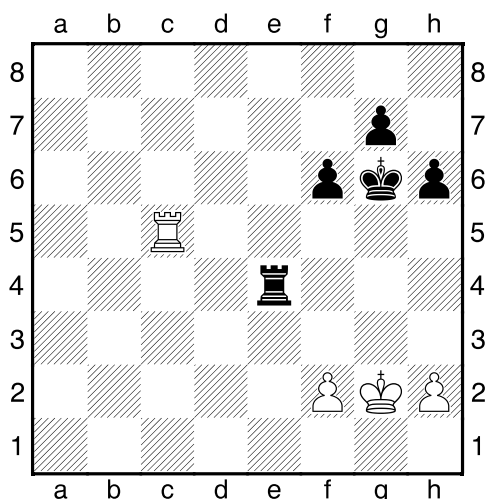
Tato koncovka je teoreticky velmi zajímavá.

II. Vppp - Vpp

Partie 2.

Smyslov Vasilij – Reshevsky Samuel

Turnaj mistrovství světa 1948, Haag, Moskva



[Poznámky SmyslovV.]

Pozice je teoretická remíza, ale vyžaduje přesnou obranu.

40...h5 41.h3 ideální postavení pěšců zde je: f3 a h3

...f5 42.Vc6+ Kg5 43.Vc7 g6 44.Vc6 Vd4 45.Va6 h4 46.Vb6 Vd3 47.Va6 Kh5 48.Va8! Určitou naději černému dává postup g-pěšce. Posledním tahem bílý tyto možnosti znemožňuje.

Vd6 49.Vh8+ Kg5 50.Kf3 Vd3+ 51.Kg2 Vd4 52.Kf3 Kf6 53.Vf8+ Kg7 54.Va8 Vd3+ 55.Kg2 g5

Nyní je třeba odříznout černého krále od 6. řady

56.Va6! Vd7 57.Vb6 Ve7 58.Va6 Kf7 59.Vh6 Ve6 60.Vh8

o nerozhodném výsledku je tak rozhodnuto. Bílá věž bude hlídkovat po sloupcích h,g a f.

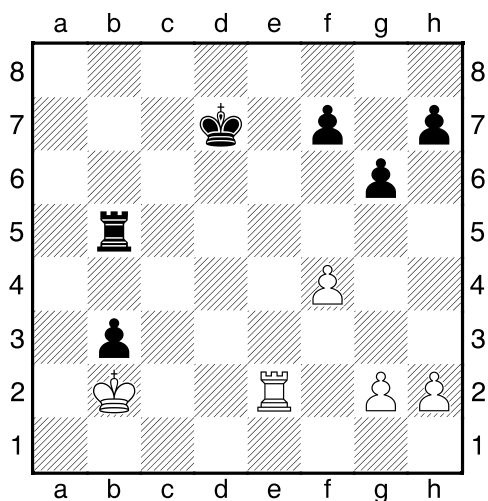
Kg7 61.Vh5 Kg6 62.Vh8 Vc6 63.Vg8+ Kf6 64.Vf8+ Ke5 65.Vg8 Kf4 66.Vh8 Vc5 67.Vh5 Vc6 68.Vh8 Vg6 69.Vh7 Ke5 70.Vh8 Kf6 71.Vf8+ Ke6 72.Vh8 Kf7 73.f4 1/2

III. Materiální rovnováha na stejném křídle a volný pěšec na druhém.

Partie 3.

Ljublinskij, V. - Smyslov, Vasilij

přebor Moskvy 1942,



[komentáře Smyslov Vasilij]

43.Ve3 [lépe 43.g3 Kd6 44.Ve3 Vb7 45.Ve5 Ve7 vynucuje přechod do vyhrané pěšcové koncovky.

46.Va5 Ani odmítnutí výměny věží bílého nezachrání. (46.Vg5 Ve2+ 47.Kxb3 Vxh2 48.Kc4 f5 49.Kd3 Ke7 50.g4 Vg2 51.gxf5 Vxg5 52.fxg5 gxf5 53.Ke3 Kd6! zugzvang!) 46...Ve2+ 47.Kxb3 Vxh2 48.Kc4 Vg2 49.Va6+ Ke7 50.Va3 Ke6 51.Kd4 Kf5]

43...Vh5! Typický manévr oslabující pěšcovou strukturu bílého! 44.Kxb3? Větší odpor bílý mohl klást po [44.h3 Vb5 45.g3 h5 46.h4 ale i zde černý vyhraje průnikem svého krále do bílé pozice 46...Kd6 47.Ve4 f6 48.Ve8 Kd5 49.Ve7 (špatné je 49.Vg8? Ke6 50.Vxg6 Kf7 51.Vh6 Kg7-+)

49...Vb6 50.Ve8 Kd4 51.Ve7 f5 52.Ve5 Kd3 53.Ve8 Kd2 54.Ve7 Vd6 55.Kxb3 Vd3+ a černý vyhraje!] 44...Vxh2 45.g3 h5 46.Kc3 h4 47.gxh4 Vxh4 48.f5 [nepomáhá ani 48.Vf3 Ke6 49.f5+ gxf5 50.Kd3 Ve4! 51.Vf1 Ke5 52.Va1 Kf4 53.Vf1+ Kg4 54.Vg1+ Kh3 55.Vf1 Ve5 56.Kd4 f6-+]

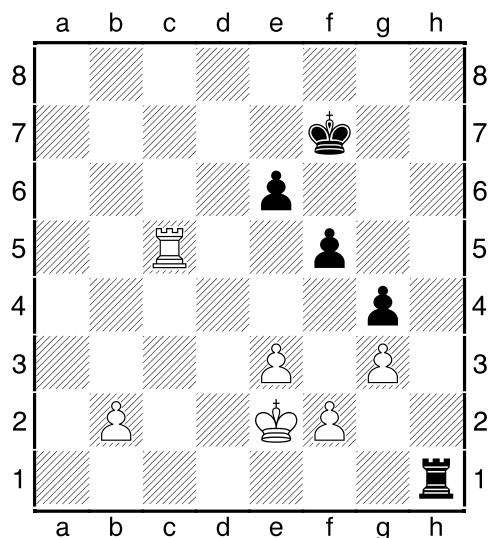
48...g5 49.f6 Kd6 50.Ve7 Vf4 51.Vxf7 Ke6 52.Ve7+ Kxf6 53.Ve8 Kf5 54.Kd3 Kg4 55.Ve1 Kf3 56.Vf1+ Kg2 57.Va1 g4 58.Ke3 Vf3+ 59.Ke2 g3 a bílý s e vzdal 0-1

IV. Domácí úkol: (bude zadán pouze diagram a BNT)

Partie 4.

Smyslov Vasilij – Korčňoj Viktor

Moskva - Leningrad, 1967



[Komentáře Vasilij Smyslov]

Bílý má volného pěšce navíc. Obranou druhé řady, umožní aktivní postup svého krále.

43.Vc2! Ke7 [Po 43...e5 mohl bílý pokračovat 44.Kd3 Ke6 45.Kc4 a připravit si tak postup svého pěšce na b.]

44.e4! Va1 [Pokud 44...fxe4 45.Ke3 Ve1+ 46.Ve2, získání pěšce na e4 zpět, protože černý nemůže přejít do pěšcové koncovky.]

45.Kd3 Kd6 46.exf5 exf5 47.Kc4 Kc6 48.Kd4+ Kd6 49.b3 Bílý bez spěchu zahajuje ofenzívu na královském křídle.

49...Ve1 50.Kc4 Kc6 51.Kd3+ Kd5 52.b4 Vb1 [Pokud 52...Va1 53.Ke3 Va3+ (53...Ke5 je špatné kvůli 54.Vc5+) 54.Kf4 Vf3+ 55.Kg5 a černý si nemůže udržet své pěšce, protože bílý hrozí postupem volného pěšce.]

53.Kc3 Kc6 [Po 53...Ke4 54.Vb2 Vxb2 55.Kxb2 Kf3 56.b5 Kxf2 57.b6 Vzniklá pěšcová koncovka je vyhraná pro bílého.]

54.Kd4+ Kd6 55.Kc4 Kc6 Černý zastavil postup pěšce, ale bílý nyní přesouvá útok na královskou stranu.

56.Ve2 Vc1+ [Pokud 56...Kd6 57.b5 a černý je v zugzwangu.]

57.Kd4 Kd6 Král nesmí jít na e5.

58.Vb2 Bílý dosáhl klasického rozmístění své věže.

58...Va1 59.b5 Va4+ 60.Ke3 Kc7 61.b6+ Kb7 62.Vb5! Ve4+ [Po 62...Va3+ by bílý vyhrál 63.Kf4 Vf3+ 64.Kg5 Vxf2 65.Vxf5.]

63.Kd3 Ve8 64.Vxf5 Kxb6 65.Vg5 Nyní je vítězství jasné, protože černý král je tak daleko od dění. Hra pokračovala:

65...Vd8+ 66.Ke4 Ve8+ 67.Kf5 Vf8+ 68.Ke6 Vxf2 69.Vxg4 Ve2+ 70.Kf5 Kc5 71.Ve4 Vf2+ 72.Vf4 Vd2 73.g4 Vd5+ 74.Kg6 1-0

Literatura doporučená k dalšímu studiu:

1. Pithart František: Šachové koncovky, Praha 1974
2. Pachman Luděk: Šachové koncovky v praxi, Frýdek-Místek 1990
3. Biolek Richard: Šachové koncovky (Základní kurs)
4. Ivančo Imrich: Vežové koncovky, Blava 1955
5. Smyslov Vasilij: Tajny ladějnovo endšpilja, Moskva 2003
6. Averbach Jurij: Šachmatnye okončanija, tom 5. ladějnyje, Moskva 1984
7. Emms John: The Survival Guide to Rook Endings, London 1999
8. Jesus de la villa: 100 endgames you must know, Alkmaar 2008
9. Müller Karsten& Lamprecht Frank: Fundamental Chess Ending (2001)
10. Portiš, Šarkézi: 600 okončanij, Moskva 1979
11. Silman Jeremy: Silman's Complete Endgame Course, Los Angeles 2007
12. Dvoreckij Mark: Učebnik endšpilja, Moskva 2006

Časopisy:

Československý šach

Šach Info

Internetové portály:

ChessBase Magazine, chessbase.com

Novoborský Nový šachový server, nss.cz

chessgames.com

Zpracoval Staněk Václav, Dukla Praha, TR 3.třídy

V Praze červenec 2025.