

Závěrečná práce – školení trenérů 3. třídy, 13.-14.9.2025, Praha

Typická pěšcová struktura visící pěšci

Václav Soukup, trenér 4. třídy

Typická pěšcová struktura visící pěšci

Typickou pěšcovou strukturu lze chápat jako určité shodné prvky pěšcové formace, které se opakovaně vyskytují ve větším množství partií, a kterých si všimla šachová teorie a tréninková metodika a vytvořila systém doporučení pro hodnocení takových pozic a pro jejich hraní v praktických partiích.

Visící pěšci jsou jednou z vícero takových typických struktur (dále např. izolovaný pár, izolovaný pěšec, pěšcové majority na různých křídlech, zablokovaný pěšcový střed atd.).

Základní charakteristika

Visící pěšci vznikají především ze zavřených zahájení, konkrétně z některých variant Dámského gambitu (Tartakowerova obrana), Nimcovičovy indické a Dámské indické, často po fianchettování dámského střelce a následné výměně b6xc5 (b3xc4). Ale mohou se vyskytnout i v jiných zahájeních a v důsledku nejrůznějších transformací pěšcové struktury. Takže i pro hráče, který nemá výše uvedená zahájení ve svém repertoáru, je užitečné se v této problematice orientovat a přehled o základních pěšcových strukturách patří k dobré „šachové kultuře“ hráče.

Visící pěšce je třeba chápat a studovat v úzké souvislosti s dalšími typickými pěšcovými strukturami, ze kterých mohou vzniknout, nebo ve které se mohou proměnit, tj. izolovaný pěšec, izolovaný pár, volný pěšec ve střední hře, resp. v koncovce. Důležité je také dobré porozumění tématům jako slabé a silné body, pěšcové slabiny a špatný střelec. (Pozn. – moji svěřenci, kterým je tato série přednášek určena, jsou s uvedenými problematikami již alespoň částečně seznámeni.)

Zcela obecně nelze říct, zda jsou visící pěšci lepší za některou ze stran. Každá strana má své výhody a nevýhody a za normálních okolností lze tyto pozice hodnotit tak, že jsou v (dynamické) rovnováze. Rozhodujícím faktorem bude konkrétní postavení figur a ostatních pěšců.

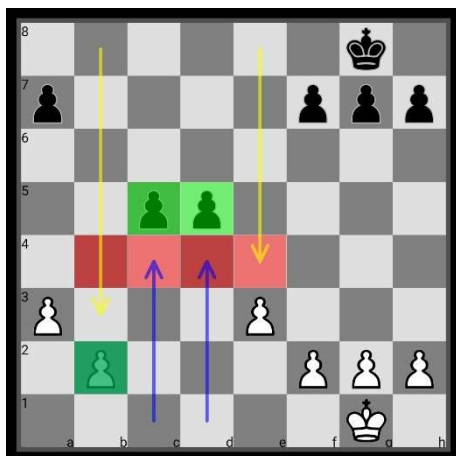


Diagram zobrazuje základní charakteristiky pozice s visícími pěšci. Tito pěšci (zde c5+d5) disponují tzv. směsí dynamické síly a statické slabosti.

Kontrolují a ubírají bílým figurám 3 pole širšího středu šachovnice (c4, d4 e4) a pole b4 a poskytují opěrné body pro své figury (c4, e4). Zajišťují černému prostorovou převahu v centru. Černé těžké figury mohou také operovat na volných sloupcích b a e. To vytváří možnosti pro aktivní hru černého v centru (zvláště po postupu d5-d4) a na královském křídle (včetně k útoku na krále), případně na křídle dámském (tlak po sloupci b, obzvláště má-li bílý již zahráno a3 a opožděného pěšce b). Po postupu jednoho z visících pěšců také může vzniknout silný volný pěšec.

Nevýhodou visících pěšců je především to, že nemůžou být kryti jinými pěšci a vyžadují tedy stálou ochranu vlastních figur. Tlak na ně může bílý ještě zesílit působením těžkých figur na polootevřených sloupcích c a d. Pokud jeden z těchto pěšců postoupí za pro černého nepříznivých okolností, může vzniknout slabý volný pěšec nebo postouplý izolovaný pár (jeden pěšec je opožděný a slabý) spojený s komplexem slabých polí opačné barvy, ev. blokadou těchto pěšců. Při výměně jednoho z těchto pěšců vzniká černému izolovaný pěšec, který se může ukázat slabým (opět podle okolností výměny).

Obecně by se měl černý snažit o složitější a aktivní hru a spíše se vyhýbat výměnám figur. Bílý naopak bude usilovat o eliminaci aktivních možností soupeře, výměny figur, ev. přechod do (výhodné) koncovky a podle možností o narušení kompaktnosti visících pěšců úderem b4 nebo e4 apod.

Základní plány stran s příklady

Strana s visícími pěšci

1. Útok na krále

(Černý) využije prostorové převahy a energie svých figur a pomocí průlomu v centru d5-d4 získává dráhy pro přímý útok na soupeřova krále.

Nimcovič – Tarrasch, Petrohrad 1914

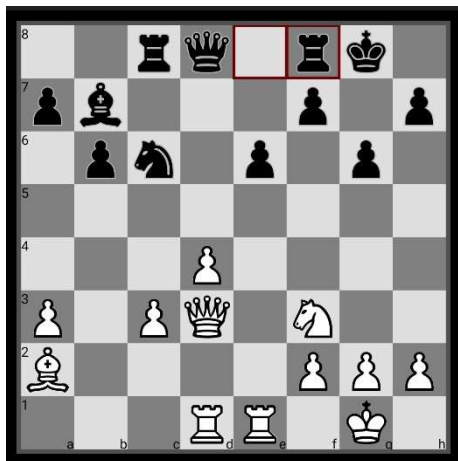


15. Bb5?! Ve vyrovnané pozici by bílý po výměně na c6 rád prosadil boční úder b3-b4. **15... Ne4**
16. Bxc6 Bxc6 **17. Qc2?!** (Záměr bílého ale z taktických důvodů nevychází: 17. b4 Bb5 18. bxc5 Nxc5 19. Re1 Nd3 se získá kvalita. Rovnováhu ještě drželo 17. Re1.) **17... Nxd2** **18. Nxd2 d4!** Typický průlom v centru. **19. exd4?!** (Braní pěšce umožňuje černému krásný závěr. Více šancí dávalo 19. g3 např. 19... dxe3 20. Qc3 exf2+ 21. Rxf2 f6 22. Qc4+ byt' s nedostatečnou kompenzací za pěšce.) **19... Bxh2+!!** (Variace na slavný závěr partie Lasker – Bauer, Amsterdam 1889. Ještě silnější bylo 19... Bxg2!! 20. Kxg2 Qg5+ 21. Kh1 Qf4) **20. Kxh2 Qh4+** **21. Kg1 Bxg2** **22. f3** (Po 22. Kxg2 rozhodne typický manévr věže a následný dvojí úder 20... Qg4+ 23. Kh1 Rd5 24. Qxc5 Rh5+ 25. Qxh5 Qxh5+ 26. Kg1 Qg5+) **22... Rfe8** **23. Ne4 Qh1+** **24. Kf2 Bxf1** **25. d5 f5** **26. Qc3 Qg2+** **27. Ke3 Rxe4+** **28. fxe4 f4+** **29. Kxf4 Rf8+** **30. Ke5 Qh2+** **31. Ke6 Re8+** **32. Kd7 Bb5# 0-1**

2. Vytvoření silného volné pěšce v centru

Předpokladem je úspěšné provedení průlomu (d5-d4) a dostatečná podpora vlastních figur vzniklému volnému pěšci.

Suba – Velikov, Luzern (Olympiáda) 1982



20. c4 Z izolovaného páru vznikly visící pěšci. I přesto, že jsou vyměněny dva páry lehkých figur, má bílý již určitou převahu, především díky prostorové převaze a velmi aktivnímu postavení všech figur. **20... Qf6?!** Lepší bylo **20... Ba6** se snahou zkomplikovat postup d5. **21. d5!** Bílý proto neváhá. Volný pěšec bude mít dobrou podporu figur, a proto bude silný. Projevovat se začne i oslabení černých polí okolo soupeřova krále. **21... exd5 22. cxd5 Na5 23. Ne5 Rcd8?!** Lepší bylo **Rfe8** se snahou o zjednodušení pozice, avšak i tak nebylo černému co závidět. **24. Ng4 Qg7 25. d6!** Postoupilý volný pěšec rozděljuje soupeřovu pozici na dvě nespolupracující části. **25... Ba8 26. d7 Nb7 27. Qe3 h5** Také po **27... Nc5** vycházela taktika založená na síle volného pěšce: **28. Nh6+ Kh8 29. Nxf7+ Rxf7 30. Bxf7 Qxf7 31. Qe8. 28. Nh6+ Kh7 29. Nxf7 Rxf7 30. Bxf7 Qxf7 31. Qg5** Rozhoduje průnik věže na e7. **1-0**

3. Postup c5-c4 a hra na dámském křídle

Obvykle spojeno s tlakem proti pěšci b2, resp. s využitím silných bodů b3 a d3.

Bertok – Fischer, Stockholm (Mezipásmový turnaj) 1962



Bílý přecenil význam tlaku na pěšce c5. **17... c4!** Černý pěšcem rád postoupí. Bílý nemůže efektivně využít polí d4 a c3. **18. Nf4 Rfb8 19. Rab1** Zde už byla každá rada drahá. I po **19. Nxe6 fxe6 20. Bg4 Ra6 21. b3 Qb4!** má černý velkou převahu. **19... Bf5! 20. Rbd1 Nf6 21. Rd2** Ani koncovka po **21. Bf3 Qxb2 22. Qxb2 Rxb2 23. Nxd5 Nxd5 24. Rxd5 (24. Bxd5 Rc8) 24... Be6 25. Rc5 Rc8!** Nedává šance na záchranu – rozhodne volný c pěšec. **21... g5!** Využívá slabé koordinace sil bílého a zahání jeho nejlepší figuru. **22. Nxd5** Bílý zkouší štěstí v zápletkách, ale Fischer je takticky na výši. **22... Nxd5 23. Bxc4 Be6 24. Rfd1 Nxe3! 25. Qxe3 Bxc4 26. h4 Re8 27. Qg3 Qe7 28. b3 Be6 29. f4 g4 30. h5 Qc5+ 31. Rf2 Bf5 0-1**

Strana hrající proti visícím pěšcům

1. Tlak na visící pěšce ve střední hře, výměny a přechod do koncovky

Kasparov – Andersson, Reykjavík 1988



28... c5?! Černý se zbavuje slabiny c6 v nevhodný okamžik. Lepší bylo 28... Bb7 s pasivní, ale pevnou pozicí. 29. Ng5! Velmi silný tah – likviduje obránce pěšce c5, otevírá dráhu střelci g2 a fixuje slabiny černého na královském křídle. Nxc5 30. hxc5 Bb7 31. dxc5 bxc5 32. Qf4! Sotva se na šachovnici objevily visící pěšci, bílý ihned iniciuje výměnu dam. 32... Qxf4?! Lepší bylo 33... Qe7, i když i pak má bílý jasnou výhodu. 33. gxf4 d4 Černý se obětí pěšce pokouší získat protihru. Alternativy 33... Rdc8 34. Bh3 a 33... c4 34. b3 nebyly příliš lákavé.

34. Rxc5 Rxc5 35. Bxb7+ Kxb7 36. Rxc5 dxe3 37. fxe3 Re8 38. Re5! Rxe5 Namísto prohrané věžové koncovky po 38... Rf8 39. Re7+ si černý vybral prohranou koncovku pěšcovou. **39. fxe5 Kc6 40. Kc2 Kd5 41. b4 Kxe5 42. a4 f6 43. gxf6 Kxf6 44. b5** Černý se vzdal, protože v pěšcových závodech jak po 44... Ke6 45. a5 Kd7 46. e4 h5 47. e5 h4 48. b6 axb6 49. a6, tak po 44... h5 45. a5 h4 46. b6 axb6 47. a6 je jasně pomalejší. **1-0**

2. Vyprovokování vzniku slabého volného pěšce

Michalčišin – Běljavskij, Moskva 1981



Z izolovaného pěšce přejde pozice přes izolovaný pár do visících pěšců. **12. Nxc6** Po 12. Nd3 d4! totiž černý minimálně vyrovná. **bxc6 13. Qa4 Bxf4 14. Qxf4 c5 15. b3** Nyní má bílý malou výhodu. **Qa5 16. Rac1 Rac8 17. Qa4 Qxa4** Asi praktičtější bylo 17... Qb6. Výměna dam pomáhá bílému. **18. Nxa4 c4** Po 18... Nd7 19. Rfd1 by byl černý donucen k postupu pěšce za ještě horších okolností. **19. bxc4 dxc4 20. Rfd1 Rfd8?!** Výměna věží ale dále prospívá bílému. Lépe např. 20... Nd5 se snahou o aktivní hru, když nevychází braní na c4 pro Nxe3. Po 21. Kf1 udrží bílý určitou výhodu. **21. Rxd8+ Rxd8 22. Nc5 Bd5 23. f3 Rc8 24. Na4** Černý c pěšec je trvale zablokovaný a je tedy slabý. **24... Be6 25. e4 Nd7 26. Kf2** Bílý aktivizuje krále. **26... Nb6 27. Nc3 f5 28. Ke3 fxe4 29. fxe4 Kf7 30. Rb1 Bd7 31. Kd4 Ke7 32. Rb4** Pěšce c4 už černý dlouhodobě neudrží a zkouší

hru komplikovat. **32... Rd8 33. Bxc4 Bh3+ 34. Nd5+ Nxd5 35. exd5** Bílý si vytvořil silného volného pěšce. **Bxg2 36. Ke5** Dominance bílých figur je očividná. **36... Rd7 37. Rb8! 1-0**

3. Rozbití visících pěšců bočními údery, či jiná výhodná transformace pěšcové struktury v centru

Ragozin – Cvetkov, Moskva 1947



Především díky rychlejší mobilizaci sil již stojí bílý trochu lépe. **12. Rc1 h6?! 13. Qc2 Qe6 14. b4!** Bílý neváhá a za cenu přechodné oběti pěšce ničí kompaktní černé duo. **14... Nbd7** Černý nabízeného pěšce nebere a smiřuje se se vznikem izolovaného pěšce při materiální rovnováze. Po **14... cxb4** mohlo následovat např. **15. Qc7 Ba6 16. Nd4 Qd7 17. Qh4** a bílý má více než kompenzaci za pěšce. **15. bxc5 Bxc5 16. Nb3 Rfc8 17. Nxc5 Rxc5 18. Qb3 Qb6** Dámy ale černý měnit neměl. Lépe **18... Ba6. 19. Bd4**

Qxb3 20. axb3 Rb5 21. Nd2 Kontrola sloupce c a výhoda dvojice střelců (černému chybí důležitý černopolný střelec) zajišťují bílému velkou převahu. **a5 22. Rc7 a4 23. Ra1! a3 24. e3 Kf8 25. Bf1 Rb4 26. Rc2 Ke7 27. Rca2 Kd6 28. Rxa3 Rxa3 29. Rxa3 Nc5 30. Bc3 Rb6 31. f3 Bc8? 32. e4 1-0**

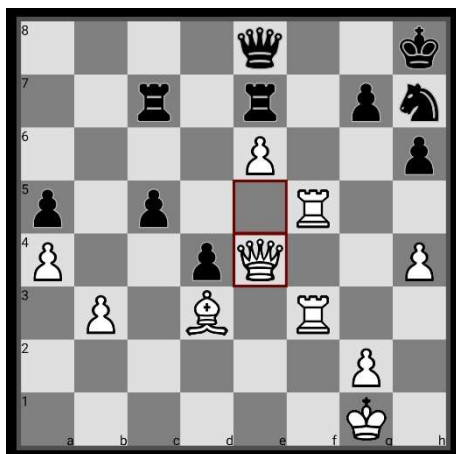
Fischer – Spasskij, Reykjavík (6. partie zápasu o MS) 1972



18. Nd4! Bílý využívá chvilkové vazby na diagonále a3-f8 k převodu jezdce na b3 s cílem zvýšit tlak na pěšce c5. **18... Qf8?!** Nepřesnost umožňující bílému radikálně změnit charakter pozice. Po lepším **18... Nf6 19. Nb3 c4 20. Qxe7 Rxe7 21. Nd4 Rec7 22. Rc2** nebo **19... Nd7 20. Rc3** má bílý jen minimální převahu. Motor dokonce nabízí oběť pěšce **19... Rac7** a černý by rozhodně neměl stát hůře. **19. Nxe6!** Fischer snad soupeřovy visící pěšce posiluje? **fxe6 20. e4!** Nikoli. Chce je rozbít a oslabit. **20... d4?!** Spasskij nereaguje správně.

Po tahu v partii bude mít sice černý krytého volného pěšce, ale prakticky bez podpory vlastních figur a oslabená bílá pole v jeho okolí a na královském křídle se stanou doménou bílých figur. Po **20... dxe4** by se oslabení pěšci v centru stali kořistí bílého, ale po lepším **20... Nf6 21. Qh3 Rc6 22. e5 Ne4 23. Qe3** mohl černý ještě držet iniciativu bílého na uzdě **21. f4 Qe7 22. e5 Rb8?!** Jedna z posledních možností projevit aktivitu bylo **22... Nb6** s převodem jezdce na d5. **23. Bc4! Kh8** Nyní už **23... Nb6** nešlo

pro 24. Qxc5 či ještě lépe 24. Qb3. **24. Qh3 Nf8 25. b3 a5 26. f5!** Rozhodne nástup na královském křídle. **exf5 27. Rxf5 Nh7 28. Rcf1 Qd8 29. Qg3 Re7 30. h4 Rbb7 31. e6 Rbc7 32. Qe5 Qe8 33. a4 Qd8 34. R1f2 Qe8 35. R2f3 Qd8 36. Bd3 Qe8 37. Qe4** Hrozí třítahový mat po 38. Rf8+.



37... Nf6 38. Rxf6! gxf6 39. Rxf6 Kg8 40. Bc4 Kh8
Po 40... Dh5 41. Rg6+ Kh8 42. Qa8 bude mat.
41. Qf4 A před hrozbami jako např. 41... Kg8
42. Rxh6 d3 43. Qg3+ Rg7 44. e7+ se černý vzdal.
1-0

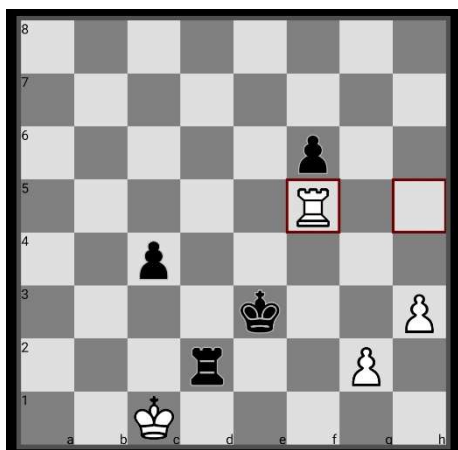
Nakonec pro zajímavost jedna partie z hráčské praxe trenéra

Gregor – Soukup, 2. liga 2017/2018



14. Bb1 Užitečný tah s cílem případně zvýšit tlak na d5 pomocí Ba2. **14... Ndf6 15. Qa4** V úvahu přicházelo 15. Nxe4 dxe4 16. Nd2 Ba6 17. Nc4 Rab8 18. De2 s minimální výhodou bílého. **15... Rfd8 16. h3 Rd6** Pozice je vyrovnaná. **17. Rfd1 Rb6?!** Podle motoru držela přibližnou rovnováhu trochu nelogicky vypadající výměna 17... Nxc3 18. Rxc3 Rb6 **18. Qc2** Zde bílý nevyužil možnosti s pomocí taktiky pro sebe výhodně změnit pěšcovou strukturu v centru: 18. Bxe4! dxe4 (18... Nxe4 19. Nxd5 Bxd5 20. Rxd5 Rxb2 21. Re5 se získkem figury) 19. Nd2 Re6 (po 19... Rxb2 20. Nc4! je černá věž chycená) s velkou výhodou. **18... Rc8 19. Ba2?!** Lépe 19. Nxe4 Nxe4 s rovnou hrou. **19... Rd8** Po 19... Nxc3! 20. Qxc3 Ne4 21. Qe5 Qxe5 22. Nxe5 c4 mohl již černý převzít iniciativu. **20. Nxe4 Nxe4 21. Nd2?** Bílý logicky usiluje o výměny, ale zde přehlíží taktickou možnost černého. **21... Nxf2! 22. Kxf2 Qf6+ 23. Kg1 Rxb2** Černý získal pěšce. **24. Ne4** V blízkosti se časové tísní černého bílý pozici maximálně komplikuje, i když přesnější bylo 24. Qxc5 Rxa2 25. Qxa7 Ba6 s malou výhodou černého. **24... Qb6?!** A černý nepokračuje přesně. Lepší bylo 24... Qe5! 25. Qxc5 (nebo 25. Qd3 Rxa2 26. Nxc5 Qg5 27. Rd2 Rxd2 28. Qxd2 Bc8 s výhrou) 25... Qxe4 26. Bxd5 Bxd5 27. Qxd5 Qxe3+ 28. Kh2 Rf8 s velkou výhodou černého. **25. Qxc5 Rxa2 26. Qxb6** Komplikace po 26. Qe7 Rf8 27. Nc3 Rxg2+ 28. Kxg2 d4+ 29. Ne4 f5 30. Rc7 Bxe4+ 31. Kf2 Qg6 by vedly k rovnováze. **26... axb6 27. Nc3 Rxa3 28. Nxd5 Bxd5** Pozici po 28... Kf8

29. Nxb6 Rxd1+ 30. Rxd1 Rxe3 by černý asi nevyhrál. **29. Rxd5 Re8** Lépe 29... Rda8 se slušnými šancemi na výhru. Partii černý dokonce prohrál:



51... Rf2?? Po 51... Rxc2 skončí partie remízou.
52. Rxf2 Kxf2 53. h4 Poučný závěr - černý prohraje kvůli existenci pěšce c. **53... Kxc2 54. h5 f5 55. h6 f4 56. h7 f3 57. h8=Q f2 58. Qg7+ Kh1 59. Qf6 Kg2 60. Qg5+ Kf1 61. Kd2 c3+ 62. Ke3 c2 63. Kf3 1-0**

Závěr

Pozice s visícími pěšci se v turnajové praxi vyskytují relativně často. Tato pěšcová struktura klade na oba hráče poměrně velké nároky – za obě strany je k dispozici více možných plánů hry, často spojených s dynamickou proměnou charakteru pozice a s přechody do jiných typových pozic. Úspěšnější bude zpravidla ten šachista, který si nejen dobře osvojil pro tuto pěšcovou strukturu typické plány, ale také je dokáže v praktické partii lépe realizovat. To předpokládá orientaci v souvisejících typových pozicích, jakož i schopnost objektivního hodnocení pozice a dobrý propočítání variant.

Zde uvedený výčet typických plánů je jen kaleidoskopickým přehledem hry v pozicích s visícími pěšci. Pro hlubší proniknutí do této problematiky je potřeba prostudovat větší množství dobře okomentovaných partií ke každému z plánů a k souvisejícím typovým pozicím a získat dostatek zkušeností z vlastních partií.