

TRENÉRSKÁ PRÁCE
ŠKOLENÍ TRENÉRŮ III. TŘÍDY
Materiální nerovnováha

Autor: Vojtěch Hodl
Plzeň, 2025

Obsah

1	Úvod	1
2	Teorie	2
3	Partiové ukázky	5
4	Závěr	8

1 Úvod

Téma materiální nerovnováha patří mezi nejzajímavější oblasti šachové teorie i praxe. Jedná se o situace, kdy mají oba hráči na šachovnici odlišné složení figur, přestože jejich bodová hodnota může být podobná.

Smyslem práce je ukázat, jak lze v takových pozicích uvažovat, a na příkladech zdůraznit principy, které by měl znát každý hráč. Materiální nerovnováha je totiž běžným motivem v praxi a představuje skvělý tréninkový materiál, učí hráče hodnotit pozici komplexněji než jen podle počítání figur.

V rámci této práce si podrobněji rozebereme, co přesně pojem materiální nerovnováha znamená, ukážeme si, jakými způsoby může vznikat a v neposlední řadě ji rozdělíme na několik druhů, se kterými se v partiích můžeme setkat.

Následují komentované partiové

ukázky z řad těch nejpovolanějších hráčů, velmistrů. Ty nám radí, jak reagovat, když se do podobných pozic dostaneme sami.

Práce je určena pro široké spektrum hráčů a trenérů, a to jak začínajících, tak pokročilejších. Je však důležité zmínit, že ke každé výkonnostní kategorii je nutno přistupovat jiným způsobem. Začátečníky je vhodné seznámit s danou problematikou, ukázat metodické příklady a nechat je hrát dané pozice ve dvojicích, zatímco pokročilejší hráče můžeme nechat komplexněji hodnotit pozice a analyzovat s nimi ukázkové partie.

Materiální nerovnováha je poměrně složitá a rozsáhlá téma, proto tato práce rozhodně nepokrývá veškeré prvky, které by bylo třeba znát. Slouží tedy spíše jako inspirace pro 1 až 2 výukové lekce.

2 Teorie

Materiální nerovnováha je stav, kdy hráči nemají shodné figury. Nejčastěji se onen rozdíl vyjadřuje orientačními bodovými hodnotami figur: dáma 9 bodů, věž 5 bodů, střelec a jezdec 3 body, pěšec 1 bod.

Tyto hodnoty jsou však pouze přibližné. V otevřených pozicích mívají větší sílu střelci, v uzavřených naopak jezdci. Proto nelze spoléhat jen na materiál, do hodnocení vstupují i další faktory, jako například bezpečnost krále, aktivita figur, pěšcová struktura a prostorová převaha.

Jak taková materiální nerovnováha vzniká? Možností je samozřejmě nespočet, ke vzniku podobné pozice lze dojít ztrátou i ziskem materiálu nebo výměnou rozdílných typů figur. Uvedeme si dva z mnoha případů, díky nimž dochází k materiální nerovnováze.

Oběť pěšce

S obětí pěšce se setkáváme velice často, a to ve všech částech hry. V zahájení slouží ve formě gambitů zejména k obsazení středu nebo získání převahy ve vývinu. Ve střední hře pomáhá uvolňovat pole a otevírat dráhy pro naše figury nebo také vytvářet slabiny v soupeřově pozici. V závěrečné fázi hry ji lze využít mimo jiné pro vznik volného pěšce.

Oběť kvality

Oběť kvality, tedy dobrovolná ztráta věže výměnou za střelce nebo jezdce, je o něco pokročilejším jevem, se kterým se v partiích začátečníků s největší pravděpodobností nesetkáme. Většinou se jedná o oběť pozičního rázu, která nám přináší zisk dlouhodobější kompenzace ve formě protivníkovy slabší pěšcové struktury nebo lepší postavení našich figur.

Druhy materiální nerovnováhy

Jelikož by bylo obtížné nalézt obecné principy pro materiální nerovnováhu jako takovou, rozdělíme si ji na nejčastější případy, se kterými se v praxi můžeme setkat. Mezi další, které zde nezmiňujeme patří například věž proti figuře a dvěma pěšcům, figura proti třem pěšcům nebo dvě věže a dva pěšci proti čtyřem figurám.

Dvě lehké figury proti věži a pěšci

Dvě lehké figury obvykle věž přehrávají, zejména pokud spolupracují. Ovládají více polí a snadněji vytvářejí hrozby.

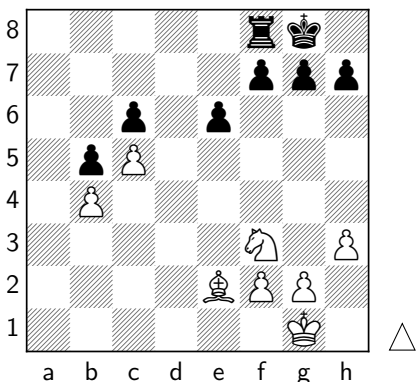


Diagram 1: Dvě figury proti věži a pěsci

Bílý zahraje **Je5** a po **Vc8 Sf3** nelze pěšce na c6 ubránit. Synergie dvou figur převýšila hodnotu věže.

Nejde ovšem o obecně platné pravidlo. Kdyby černí pěšci kupříkladu stáli na černých polích a věž by kontrovala volný sloupec, hodnocení pozice by se okamžitě změnilo ve prospěch černého.

Dvě věže proti dámě

Dvě věže dokáží v koncovkách dominovat, neboť mohou na slabiny útočit dvakrát. V otevřené střední hře má ale často navrch dáma díky své mobilitě.

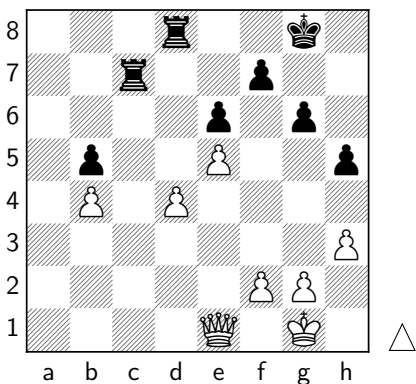


Diagram 2: Dvě věže proti dámě

Černý využije slabého pěšce na d4 a tahem **Vc4** získá převahu.

Existují však pozice, při nichž věže nejsou dostatečně sehrané a dáma je tak dokáže přehrát s využitím motivů dvojích úderů.

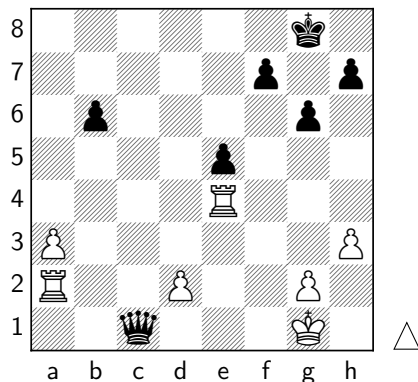


Diagram 3: Dvě věže proti dámě

Po libovolném ústupu krále přijde **Db1** a černý získá rozhodující materiální výhodu.

Dáma proti třem lehkým figurám

Další častý případ nerovnováhy tvoří tři lehké figury proti dámě. Trojice figur bývá mnohdy silnější, protože při správné souhře pokrývá větší část šachovnice. Dáma je nebezpečná především tehdy, když jsou soupeřovy figury špatně koordinované nebo je král odkrytý.

Obecné principy

- Při větším počtu slabších figur se snažte najít aktivní pole pro figury, aby byly sehrané a dominovali nad prostorem.

- V případě silnější figury se pokuste oslabit soupeřovu pozici, konkrétně bývá vhodné vytvořit slabiny kolem krále nebo zabránit soupeřovým figurám v rozehrání, a to mnohdy stojí i za cenu navrácení materiálu.
- Bezpečnost krále, aktivita figur a pěšcová struktura často rozhodují více než samotný materiál.

3 Partiové ukázky

Ukázka 1: Finegold

Wu – Finegold, Chicago Open 2013

První ukázka materiální nevýhody v praxi vychází z partie amerického velmistra Bena Finegolda, kterou sehrál v Chicagu s nadějným mladíkem a tehdy národním mistrem Christopherem Wu.

Hrála se zajímavá varianta Philidorovy obrany, ve které bílý získal věž a 3 pěšce za 2 lehké figury, avšak s dlouhodobým problémem v podobě krále v centru.

1.e4 d6 2.d4 Jf6 3.Jc3 e5
4.Jf3 Jbd7 5.Sc4 Se7 6.Jg5 O-O
7.Sxf7+ Vxf7 8.Je6 De8 9.Jxc7
Dd8 10.Jxa8 b6 11.Se3 Sa6
12.Jxb6 Dxb6 13.b3? d5 14.dxe5

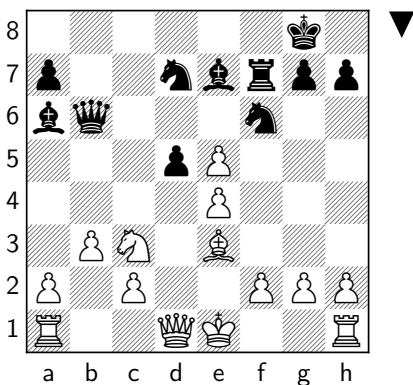


Diagram 4: po 14.dxe5

Po originálním tahu 14...Sb4! černý obětuje dámu, ale brzy ji získá zpět. 15.Sxb6 Sxc3+ 16.Dd2 Sxd2+ 17.Kxd2 Jxe4+ 18.Ke3 Jxb6

Nyní vznikla na šachovnici pozice, ve které má černý věž a 3 figury proti 2 věžím a 3 pěšcům k dobru. Jak

můžeme vidět, černé figury jsou velmi aktivní, narozdíl od těch bílých.

19.f4 Jc3 z důvodu blokády c pěšce a krytí pole d1 20.g3 Vd7 21.Vae1 d4+ uvolňuje pole d5 pro jezdce a střelce 22.Kd2 Sb7 23.Vhf1 Sg2 slouží k vyhnání věže z pole f1, spojení pěšci f a e by s podporou věží mohli způsobit komplikace 24.Vg1 Se4 25.g4 Ve7 brání tahu f5 26.Vxe4?! Jxe4 27.Kd3 Jc3

Správná reakce na zoufalou oběť bílého, pěšec na d4 nejde brát z důvodu hrozícího dvojího úderu. 28.Ve1 Jxa2 29.Kxd4 Jb4 30.Ve2 Vd7+ 31.Kc5

Zde to bílý černému poměrně ulehčil, nechtěl se vracet králem na e sloupec, jenže ztrácí pěšce na c2 31...Jxc2 32.Ve4 Kf8 33.h4 Ke7

Aktivizace krále je v koncovkách téměř vždy důležitá, tato pozice není výjimkou. 34.f5 Vd5+ 35.Kc6 Jd4+ 36.Kb7 Vd7+ 37.Ka6 Jxb3 38.Kb5 Vd5+ 39.Kc6

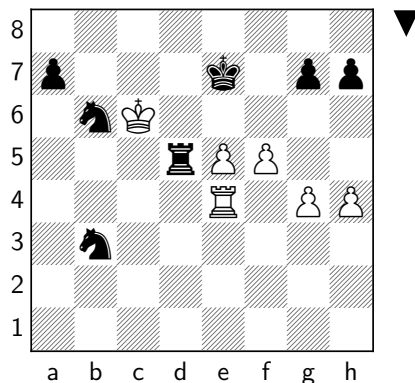


Diagram 5: po 39.Kc6

V této pozici se bílý pod neustávajícím tlakem černých figur

vzdal. Pro čtenáře nabízíme možnost nalézt třítahový mat, kterým mohla partie skončit.

Ukázka 2: Kramnik

Leko – Kramnik, Zápas o mistra světa 2004

Pro další ukázkou se musíme vrátit ještě o dekádu zpět k zápasu o mistra světa roku 2004 mezi Peterem Lekom a Vladimírem Kramnikem.

1.e4 e5 2.Jf3 Jf6 3.Jxe5 d6 4.Jf3 Jxe4 5.d4 d5 6.Sd3 Jc6 7.O-O Se7 8.c4 Jb4 9.Se2 O-O 10.Jc3 Sf5 11.a3 Jxc3 12.bxc3 Jc6 13.Ve1 Ve8 14.cxd5 Dxd5 15.Sf4 Vac8 16.h3 Se4 17.Se3 Ja5 18.c4

Hned 1. partie začala tematicky - ruskou hrou. Od mnoha tahů teorie se přesuneme k situaci, která zapříčinila materiální nerovnováhu.

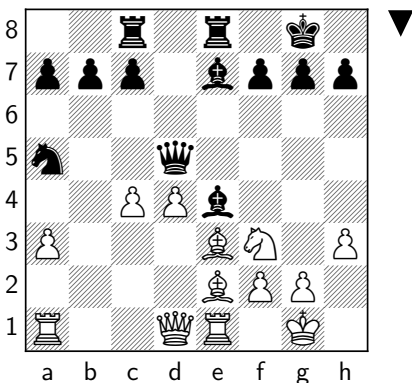


Diagram 6: po 18.c4

Tahem c4 Leko téměř vynucuje situaci, ve které černý získá střelce a věž výměnou za svou dámu. 18...Jxc4 19.Sxc4 Dxc4 20.Jd2 Dd5 21.Jxe4 Dxe4 22.Sg5 Dxe1+ 23.Dxe1 Sxg5 24.Da5 Sf6

Kritické rozhodnutí černého vedoucí k vytvoření volného pěšce, ovšem bílý *a* pěšec musí být brán v potaz. 25.Dxa7 c5 26.Dxb7 Sxd4 27.Va2 c4 28.Ve2 Ved8 29.a4 c3 30.De4 Sb6 31.Dc2 g6 32.Db3 Vd6 33.Vc2 Sa5 34.g4 Vd2 35.Kg2 Vcd8

Převaha aktivních černých figur nutí bílého k pasivitě. Místo toho, aby se Leko snažil udržet svou blokádu, rozhodl se přejít do koncovky, v níž má, bohužel pro něj, šance na výhru pouze černý.

36.Vxc3 Sxc3 37.Dxc3 V2d5 38.Dc6 Va5 39.Kg3 Vda8

Ač bývá vzdálený volný pěšec v koncovkách výhodou, zde nemá proti dvěma věžím žádnou šanci.

40.h4 V5a6 41.Dc1 Va5 42.Dh6 Vxa4 43.h5 V4a5 44.Df4?

Rozhodující chyba bílého umožňující černému vylepšit pěšcovou strukturu a zaměřit se na slabinu bílého v podobě *f* pěšce.

44...g5 45.Df6 h6! 46.f3 V5a6 47.Dc3 Va4 48.Dc6 V8a6 49.De8+ Kg7 50.Db5 V4a5 51.Db4 Vd5 52.Db3

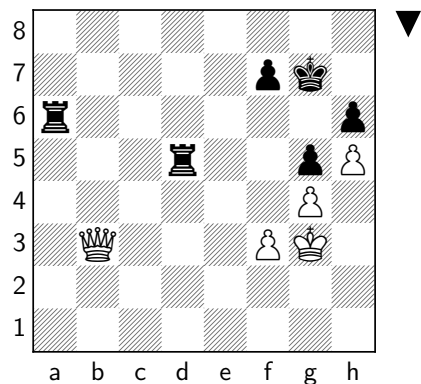


Diagram 7: po 52.Db3

Klíčová pozice, jež může zdánlivě působit vyrovnaně, jelikož obě strany mají 3 spojené pěšce na královském křídle a oba králové jsou relativně v bezpečí. V zásadě však platí pravidlo: čím méně figur zbývá na šachovnici, tím silnější je věžový pár oproti dámě. Věže se navzájem kryjí a dokáží útočit na pěšce zároveň.

52...Vad6 53.Dc4 Vd3 54.Kf2 Va3 55.Dc5 Va2+ 56.Kg3 Vf6 57.Db4 Vaa6 58.Kg2 Vf4 59.Db2+ Vaf6 60.De5 Vxf3 61.Da1 Vf1 62.Dc3 Vf2+ 63.Kg3 Vf3+ 64.Dxf3+ Vxf3 65.Kxf3 Kf6 - -+

V tento moment se maďarský velmistr vzdal. Vzniklá pěšcová koncovka je totiž z jeho pohledu jednoduše prohraná, černému stačí vytvořit si volného pěšce.

Tot z komentovaných partiových ukázek vše, pokud by zbyl čas, lze zhlédnout tematickou partii z roku 1956 hranou Borisem Spasskym a Davidem Bronsteinem.

1.d4 Jf6 2.c4 g6 3.Jc3 Sg7 4.e4 d6 5.f3 e5 6.d5 Jh5 7.Se3 Ja6 8.Dd2 Dh4+ 9.g3 Jxg3 10.Df2 Jxf1 11.Dxh4 Jxe3 12.Kf2 Jxc4 13.b3 Jb6 14.Jge2 f5 15.Vhg1 O-O 16.Kg2 Sd7 17.a4 Sf6 18.Dg3 Jb4 19.a5 Jc8 20.exf5 Sxf5 21.Va4 Jd3 22.Vc4 Jc5 23.Je4 Ja6 24.Jxf6+ Vxf6 25.f4 e4 26.Jc3 Je7 27.Ve1 Vaf8 28.b4 c6 29.Jxe4 Sxe4+ 30.Vcxe4 Jxd5 31.Ve8 Jac7 32.Vxf8+ Kxf8 33.Kh1 Vf5 34.Dh4 Jf6

35.Df2 Jb5 36.De2 Jd5 37.a6 bxa6 38.De8+ Kg7 39.Dxc6 Kh6 40.Dxa6 Jxb4 41.Db7 Jd3 42.Ve7 Jxf4 43.Vxh7+ Kg5 44.De7+ Kg4 45.De3 Kg5 46.h4+ Kg4 47.Kh2 Jh5 48.Vh6 1-0

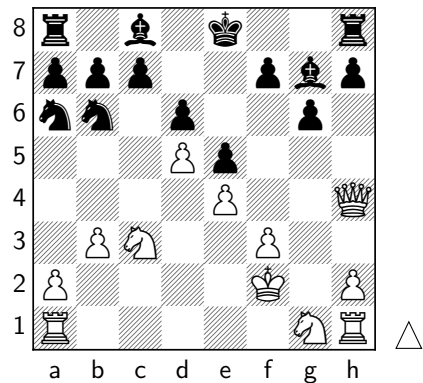


Diagram 8: po 13...Jb6

Partii lze také využít jako námět pro domácí úkol. Konkrétně jsem zvolil pozici po 13. tahu. Po svěřenci můžeme požadovat odpověď na následující otázky:

1. Popište materiální stav. Jaká nerovnováha se v pozici vyskytuje? Má některá strana navrch, co se běžně udávaných hodnot materiálu týče?
2. Zhodnoťte pozici na základě uplynulé lekce, nezapomeňte vzít v úvahu vyjma materiálu také bezpečí králů, prostorovou převahu, aktivitu a souhru figur, ale také pěšcovou strukturu.
3. Pokuste se vymyslet plán za bílého i za černého, za koho byste tuto pozici hráli raději?

4 Závěr

V práci jsme si ukázali, že materiální nerovnováha je pestrá a prakticky významná oblast šachů.

Vysvětlili jsme si, co přesně znamená a jak může vznikat. Zopakovali jsme si její základní druhy a prostřednictvím partiových ukázek jsme viděli, že o výsledku rozhoduje nejen materiál, ale také aktivita

a souhra figur, prostorová převaha, bezpečnost krále a pěšcová struktura.

Pro trenéry může být práce inspirací, jak hráčům přiblížit toto mnohdy složité téma a vést je k hlubšímu hodnocení pozice. Pro hráče je to výzva k nalezení odvahy a k tomu, aby se nebáli chodit do ostřejších variant vedoucích k materiální nerovnováze.

Reference

- [1] Chessfox. How to play in chess positions that feature material imbalances. Online. Dostupné z:
<https://chessfox.com/how-to-play-in-chess-positions-that-feature-material-imbances/> [cit. 2025-08-31].
- [2] FINEGOLD, Ben. Playing with material imbalances. Online. Chess.com. Dostupné z:
<https://www.chess.com/lessons/playing-with-material-imbances/playing-with-material-imbances-part-1>. [cit. 2025-08-31].
- [3] Chessly. Online. 2025. Dostupné z:
<https://www.chessly.com>. [cit. 2025-09-07].
- [4] KEENE, Raymond. Peter Leko vs Vladimir Kramnik. Online. Chessgames. Dostupné z:
<https://www.chessgames.com/perl/chessgame?gid=1306138>. [cit. 2025-09-07].