

ŠKOLENÍ TRENÉRŮ 3. TŘÍDY (ŠSČR)

Závěrečná práce

Rošáda – úvod do tématu pro začátečníky mladšího školního věku

Autorka: Venuše Souralová

Anotace: Tato práce popisuje úvodní a první procvičovací přípravu lekce na téma „Rošáda“ pro potřeby výuky v šachovém kroužku, kde se děti prvním rokem seznamují s šachovou hrou. Obsahuje obecný formulář detailní přípravy vyučovací hodiny s uvedenými informacemi o tématu hodiny, vzdělávacím cíli, cílové skupině, o využitých pomůckách a učebních materiálech, s časovým rozvržením aktivit a feedbackem. Ve dvou přílohách jsou uvedené použité diagramy potřebné pro zadané aktivity.

Datum:

Téma lekce: Rošáda 1. – úvod do tématu


Skupina: ZŠ XY – 8 let, kroužek, 10 dětí začátečníci (znalost tahů figur, pojem mat a šach)	Úterý 15:00 - 15:45
Délka lekce: 45 minut Učebna (běžné uspořádání třídy + projektor)	Pomůcky: nást. šachovnice demonstrační, 5x souprava, 3 papírové diagramy (nebo slide na projektoru) s holým nebo schovaným králem, mazací karta+fix, 4 diagramy pro fázi procvičování, diagramy pod fólií

Vzdělávací cíl: Žáci si zopakují a prakticky procvičí pojmy tah věží a tah králem, **seznámí se s novým speciálním tahem rošáda, dokáží provést/demonstrovat obě varianty dlouhou i krátkou na cvičných diagramech (mimo partii) - dle pravidla „králem o dva a věží ho přeskočit“.**

Pojmy: tah krále, tah věží, speciální tah rošáda (velká/malá), společný tah, tah provedený jednou rukou, pravidlo sáhneš táhneš, „schovat krále“, v šachu, šachované pole (*dodatečné pojmy královské a dámské křídlo možno použít s názorem*)

Příprava učebny a pomůcek před lekcí: a) **připravít tři diagramy** b) **nástěnná šachovnice prázdná (s připravenými fig. krále a věží)** c) **rozvěšené 4 diagramy pro fázi procvičování**, d) **10 x folie s připravenými pracovními listy**, e) **5 souprav s pěšci, králem a věží, DIAGRAMY NA DŮ**, děti mají mazací fixy- plast. karty (stálá pomůcka)

ČAS minuty	OBSAH VÝUKY – AKTIVITY, CVIČENÍ, VÝKLAD...	Feedback	Pomůcky
0-10	Úvod (přivítání + docházka a odevzdání úkolu na téma tahy věží a králem) a motivace – a) Čeho se král nejvíc bojí? Aby nedostal mat, musí se schovat, kam se může na šachovnici schovat? → za ostatní figurky (když se budu chtít schovat na ulici před vzteklým psem, schovám se třeba za plot). b) Je tenhle král schovaný? (ukázky na diagramu/šachovnici-ano/ne) Doteď jsme se učili, že můžeme udělat vždy jen jeden tah...kolika figurami? - jednou figurou... a že král může táhnout o kolik polí? ... o jedno pole. SEZNÁMENÍ S CÍLEM HODINY! Dneska se naučíme schovat krále speciálním tahem, který se jmenuje rošáda , pro který platí výjimky z pravidla, že vždy táhneme pouze jedním kamenem, a z pravidla, že král vždy táhne pouze o jedno pole. Aby se král schoval jedním tahem, bude potřebovat pomoc jedné ze svých věží, se kterou potáhne naráz, bude to jejich společný tah.	Děti doplňují slova ve větách – sborem	- Tři diagramy , kde je král holý nebo po rošadě - PŘÍLOHA PRÁCE 1A
11-15	Opakování pojmů a tahů – tahy králem a věží, pravidlo jedné ruky a sáhneš, táhneš (zároveň kontrola domácího úkolu, který byl na stejné téma) - Na velké šachovnici – jak dostat věž z b1 na f6 (mohou překážet další figury) – děti postupně dělají tahy - Jak dostat krále z e1 na b7 – děti postupně dělají tahy	Děti ústně popíší pravidlo jedné ruky a sáhneš táhneš. – proč jsou důležitá? Děti demonstrují tahy	Nástěnná šachovnice
16-25	Výklad – seznámení s učivem (spolu s názorem na n. šachovnici) - Král chodí všemi směry, ale po malých krůčcích o jedno pole, což je na nějaké rychlé schování pomalé. Může tedy jednou za partii udělat speciální tah – rošádu, která schování urychlí, (jsou dva druhy rošády). Při té může udělat tah o dvě pole a ještě se schovat za věž, která ho přeskočí. Je to rychlejší a bude v bezpečí. Ale! - Ani králem ani příslušnou věží nesmělo být táhnuto - Král nesmí jít přes šachované pole nebo na šachované pole (věží to nevadí), nesmí udělat rošádu, když je právě šachován - Mezi Králem a věží nesmí žádná figura překážet		

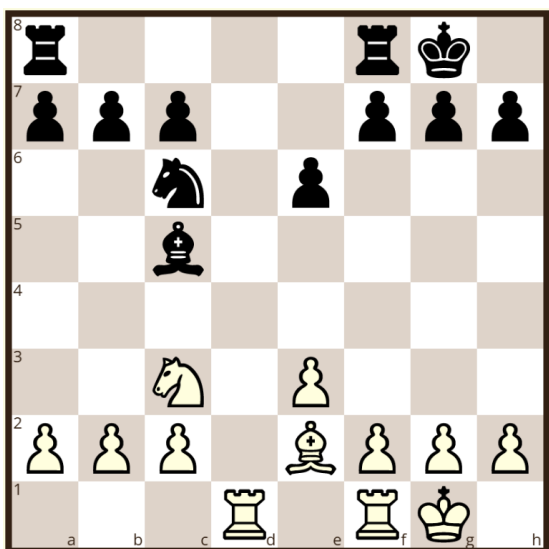
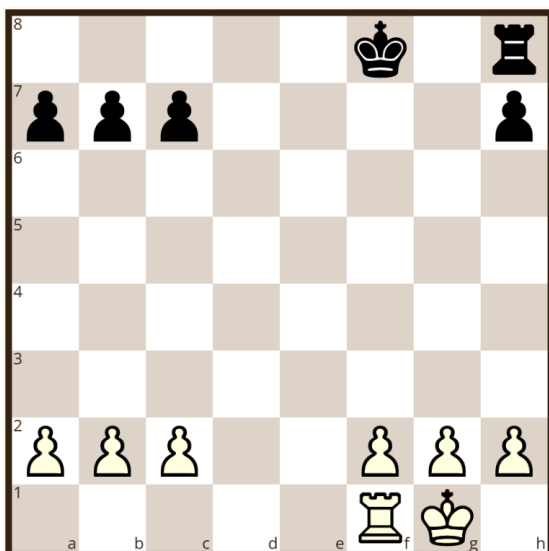
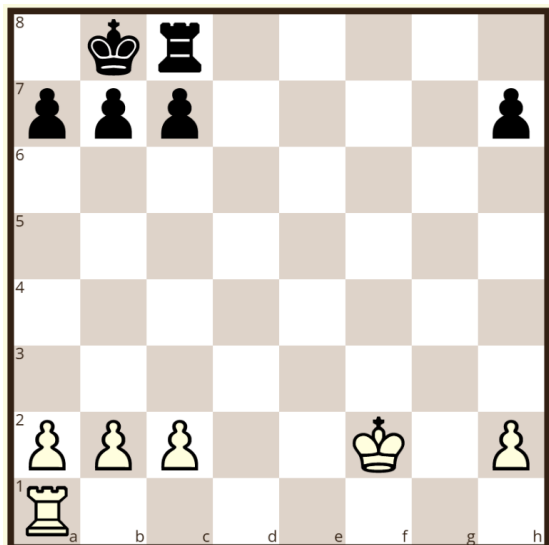
	<ul style="list-style-type: none"> - Provádí se jednou rukou – nejprve králem, pak věží. (vysvětlit, proč je to oběma rukama nepřípustné – časová výhoda) - Postup provedení tahu– Králem o dva a věží přeskočit - Malá rošáda (krátká) – král jde o dvě pole na <i>královské křídlo</i> - Velká rošáda (dlouhá) – král jde o dvě pole <i>na dámské křídlo</i> 		
TV	Tělovýchovná minutka – protažení – následovat bude aktivita s chozením po učebně.		
26-40	<p>Procvičování základu (první pokusy, aktivizační činnost) ve čtyřech fázích –</p> <ol style="list-style-type: none"> 1) Poznání provedené rošády (Třídění) – kde už rošáda byla provedena? – mazací karty – výběr ze 4 možností a,b,c,d (diagramy po učebně rozvěšené, děti obejdou, prozkoumají a zapíší si na karty) – pak ukáží trenérovi a společně si řeknou řešení 2) Poznání správně provedené rošády – zopakování, pravidla, trenér postupně udělá rošádu na více soupravách s hlasitým komentářem, děti společně hlásí, jestli ji udělal správně či ne. 3) Samostatné provádění rošády - u pěti souprav si každé dítě zkusí udělat samo svou rošádu dlouhou i krátkou – ihned zpětná vazba, zda je to ok (po dvojicích, aby trenér stíhal vizu. kontrolu) 4) Rošáda na diagramech ve foliích– každé dítě vyplní na diagramech fixou na foliích –dvěma šipkami kam půjdou král a věž (zatím bez šachovaných polí apod.) 	Rychlý feedback přes kontrolní folii – u trenéra	<p>Mazací karty+fix Rozvěšené 4 diagramy</p> <p>PŘÍLOHA PRÁCE 1B</p> <p>V učebně je připravených 5 souprav pouze s pěšci a králi (viz obr. výše)</p> <p>10 x folie s připravenými pracovními listy PŘÍLOHA PRÁCE 1C</p>
41-45	<p>Společné shrnutí a zadání DÚ</p> <ol style="list-style-type: none"> 1) Jaký tah jsme se dnes naučili? 2) Kolik je rošád? 3) Proč je speciální? 4) V čem a jak králi pomáhá? 5) Kdy se nesmí provést? 6) Kolika rukama ho můžeme provést? <p>ZADÁNÍ DÚ - (možno přeposlat odkaz rodičům do mailu) https://my-chess.com/tests/detail/878?serie=14&category=132 (rošáda-základy-herní prvky) + diagramy – který král může udělat rošádu (s žádným králem stojícím v základním postavení nebylo táhnuto a alespoň s jednou věží ještě nebylo táhnuto) Rozloučení</p>	Feedback - ústně	<p>Diagramy na DÚ PŘÍLOHA PRÁCE 1D</p>

Po lekci následuje úklid materiálu nebo uvedení do původního stavu pro další skupinu – provedou děti za dohledu trenéra.

	<p>d) Rychlé video – 3,5 minuty – OTÁZKA PŘEDEM – co nového je ve videu, o čem jsme se tu ještě vůbec nebavili? (odpověď – zápis notace)</p> <p>https://www.youtube.com/watch?v=PCOZYc-y_j8 Po videu zdůrazníme, že při zápisu se používají velká písmena O (nebo nuly) O-O, O-O-O</p>		Připravené video na projektoru
	Tělovýchovná minutka – protažení		
26-40	<p>Volné partie – s cílem udělat rošádu malou nebo velkou a dohrát.</p> <ul style="list-style-type: none"> - Střídají se dle dostupnosti dalšího soupeře 	Učitel prochází – průběžně sleduje partie, pochvala u dokončených rošád.	5 x soupravy komplet základní postavení
41-45	<p>Společné shrnutí a zadání DÚ</p> <ol style="list-style-type: none"> 7) Jaký tah jsme dnes procvičovali? 8) Kolik je rošád? 9) Proč jsou speciální? 10) V čem a jak králi pomáhá? 11) Kdy se nesmí provést? 12) Kolika rukama tah můžeme provést? <p>ZADÁNÍ DÚ - diagramy se zadáním – Označ (škrtni) figuru, která zabraňuje bílému králi udělat rošádu. (může být černá i bílá) Rozloučení</p>	<p>Feedback – ústně</p> <p>Feedback – jeden příklad udělat na dem. šachovnici</p>	<p>Diagramy na DÚ – 10 kopií pracovní list</p> <p>PŘÍLOHA PRÁCE 2B</p>

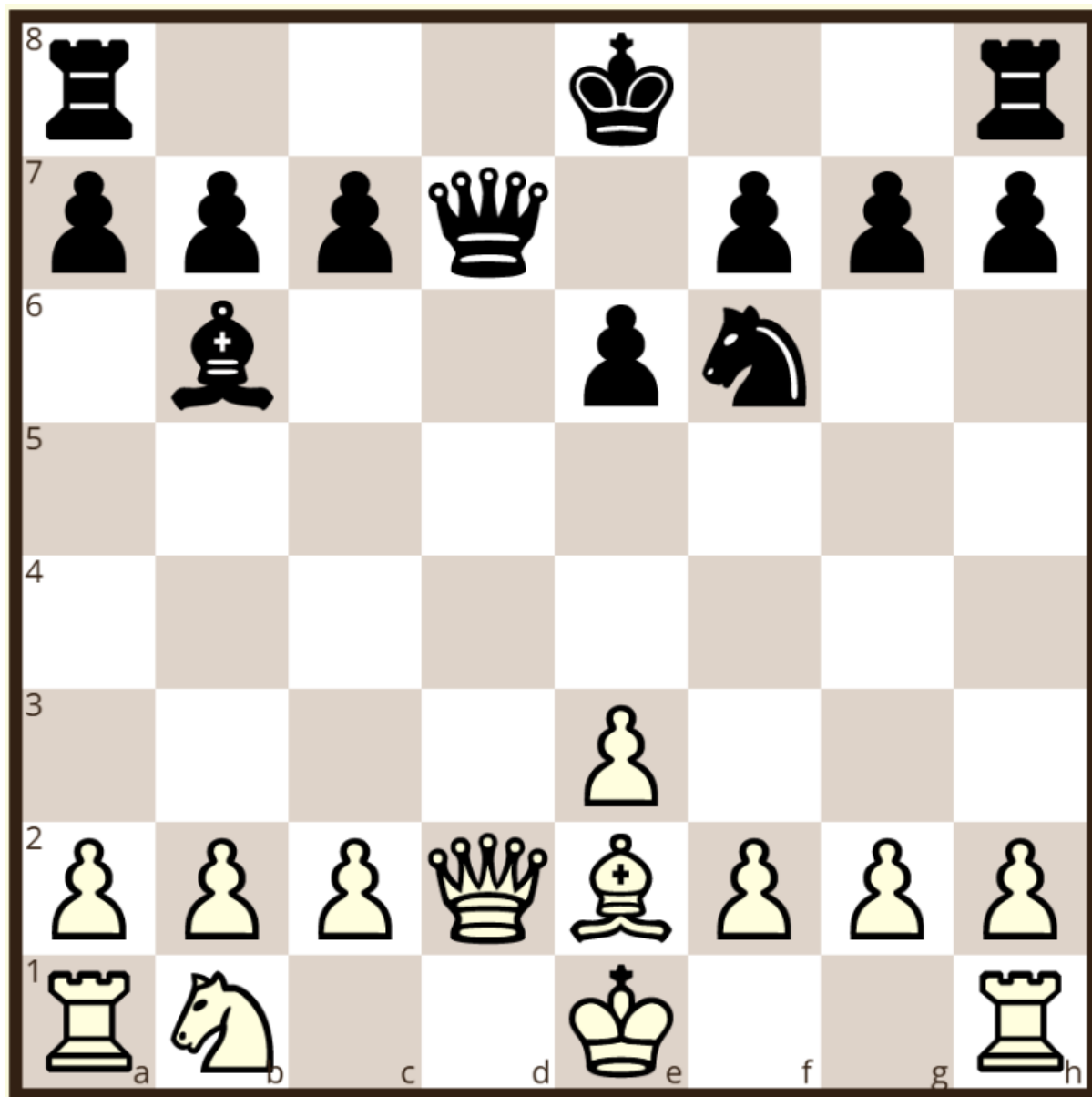
Po lekci následuje úklid materiálu nebo uvedení do původního stavu pro další skupinu – provedou děti za dohledu trenéra.

PŘÍLOHA PRÁCE Č.1A - 3 diagramy (třídění, děti hodnotí, zda král je či není v bezpečí – schovaný) – vytištěné
fleshcards, každý diagram zvlášť na A4 nebo připravené větší jednotlivě na projektor

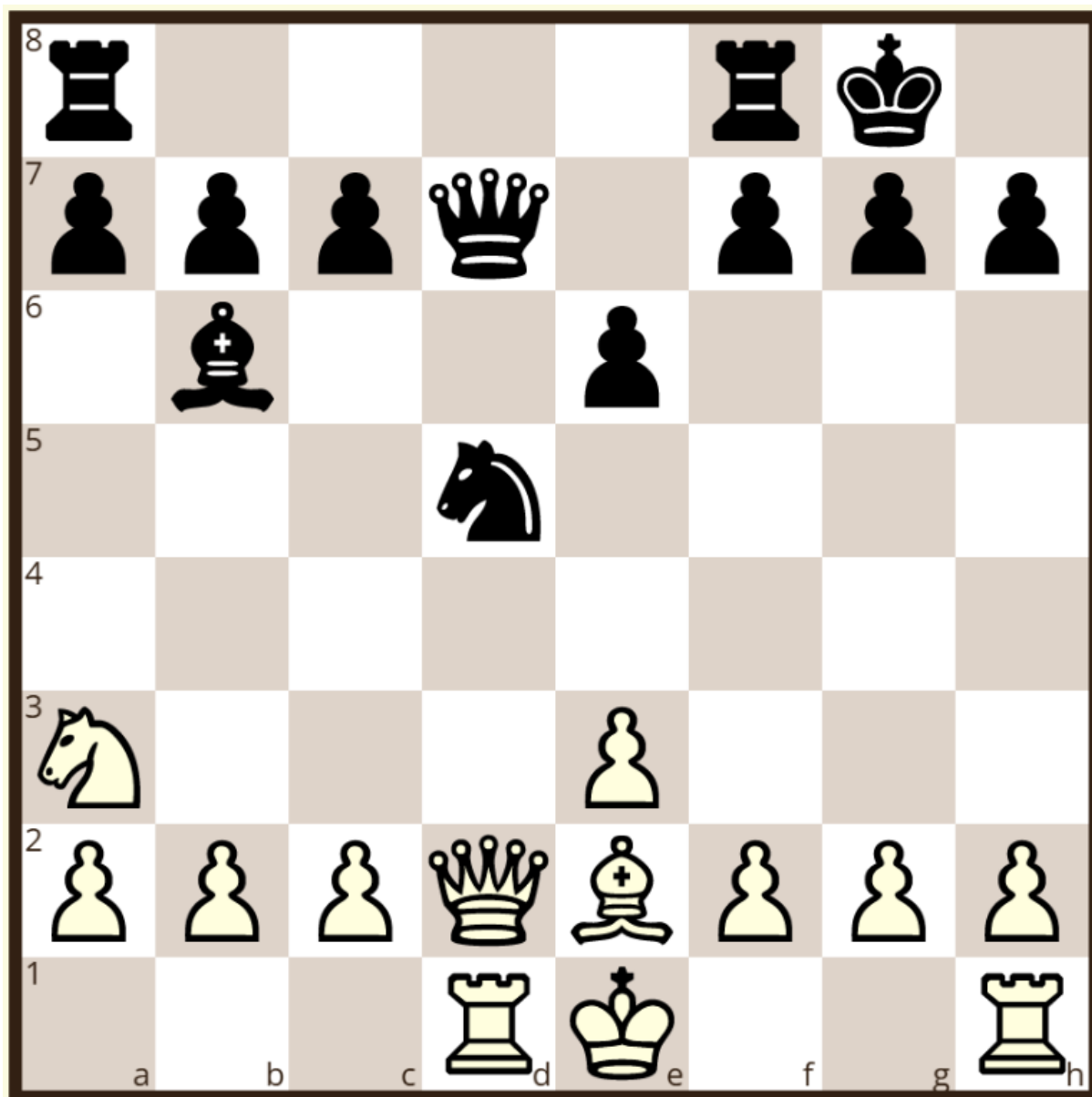


PŘÍLOHA PRÁCE Č. 1B - 4 diagramy (třídění, děti hodnotí, za na diagramu již byla provedena aspoň jedna rošáda) – 4 vytištěné rozmístěné po učebně, aby děti obešly a zapsaly si odpovědi na mazací tabulku (správné odpovědi jsou NE-a,c, ANO-b,d)

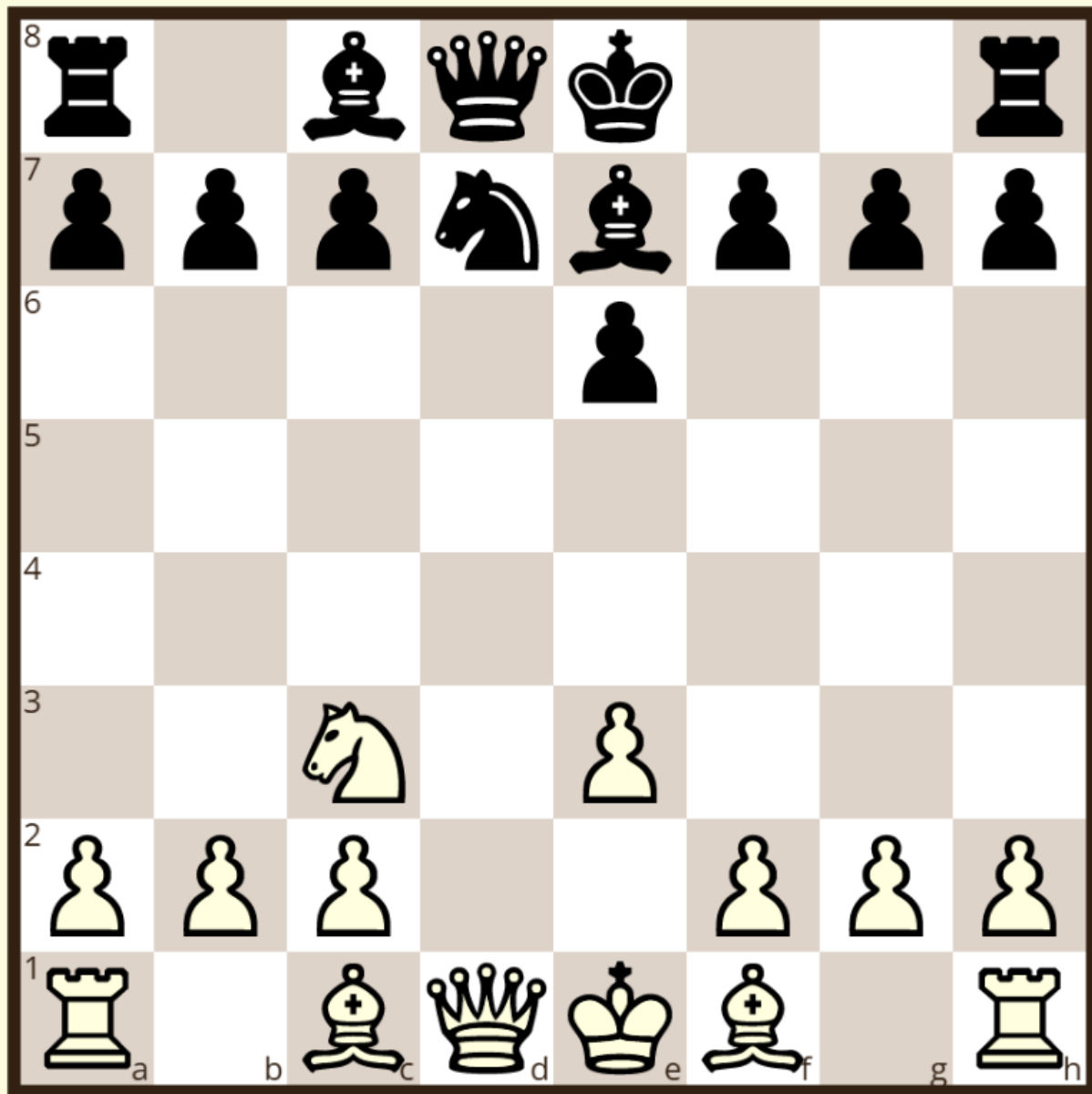
a)



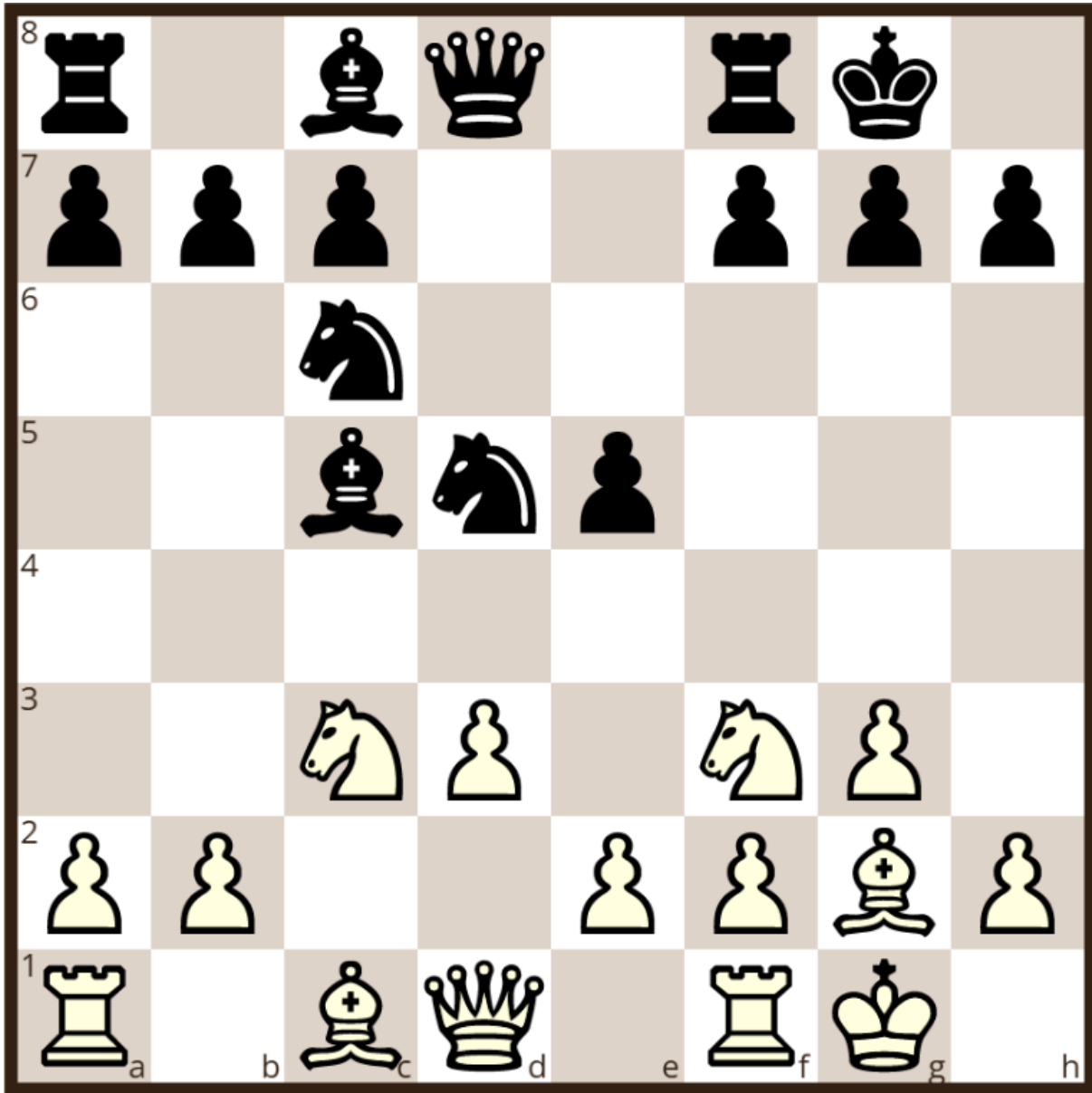
b)



c)

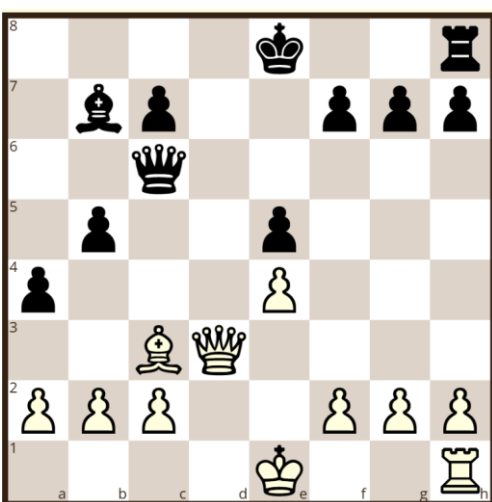
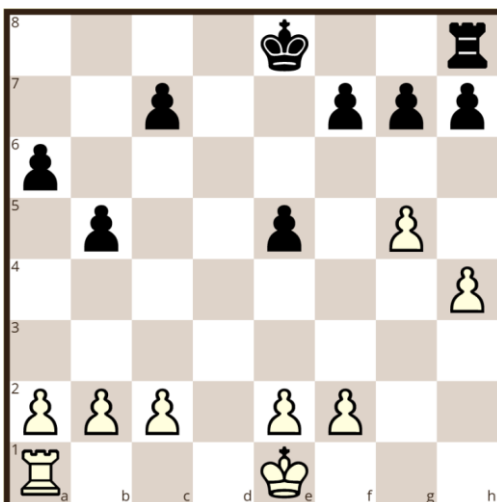
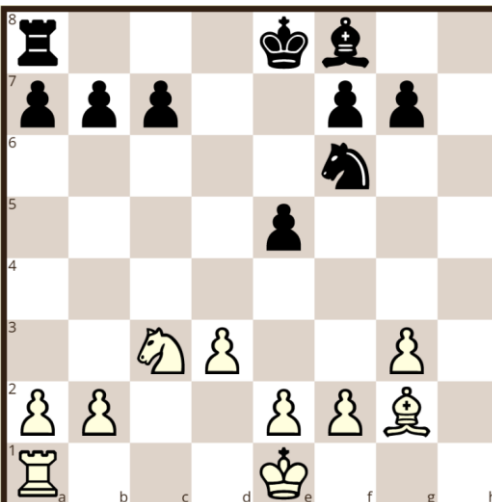
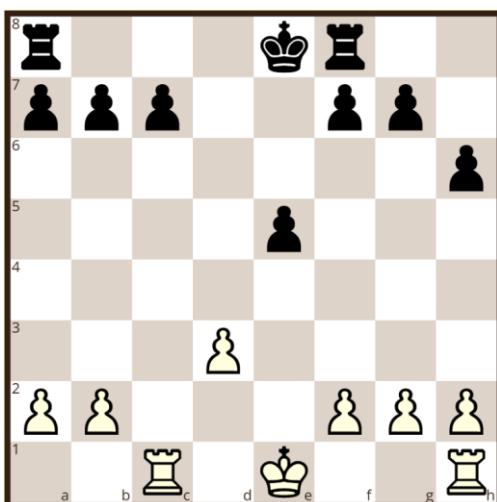
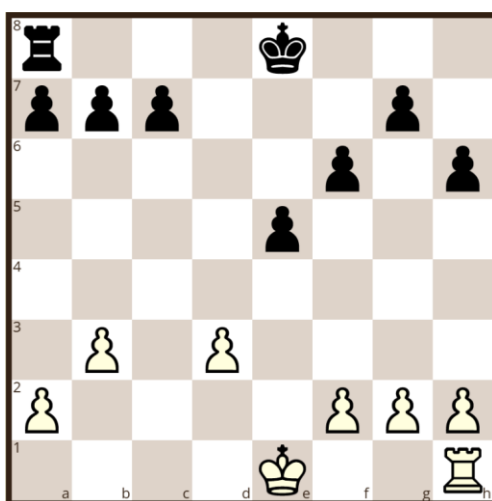
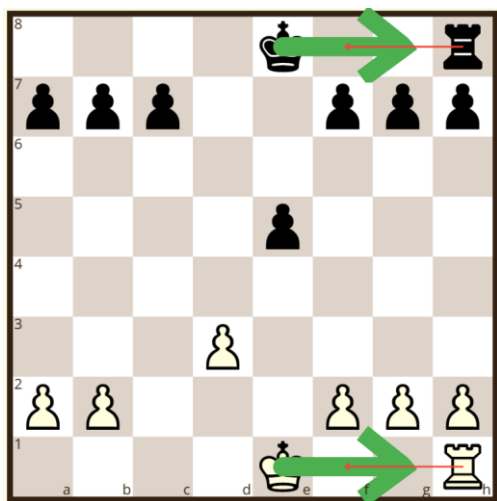


d)



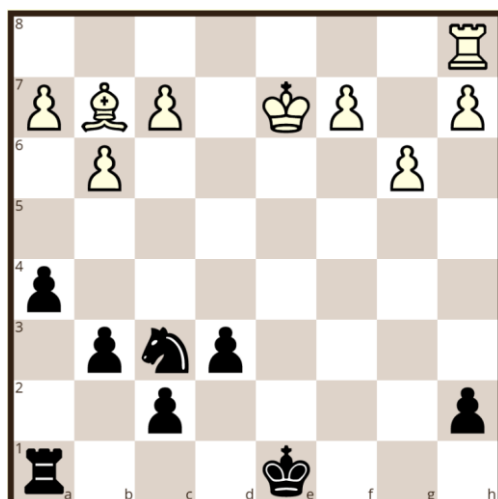
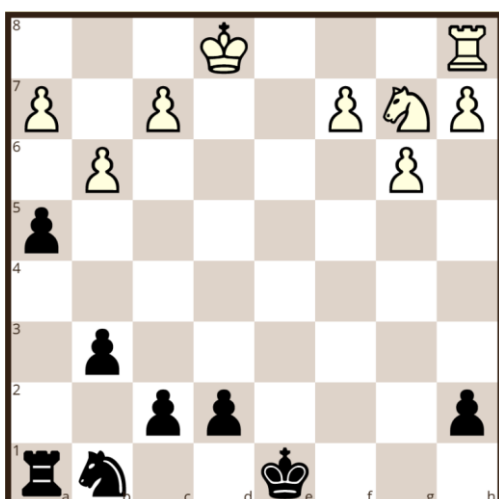
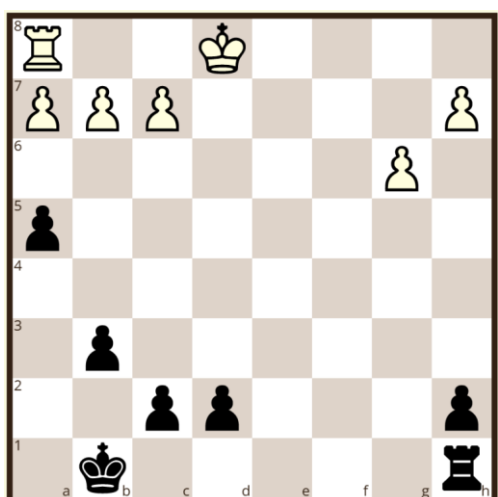
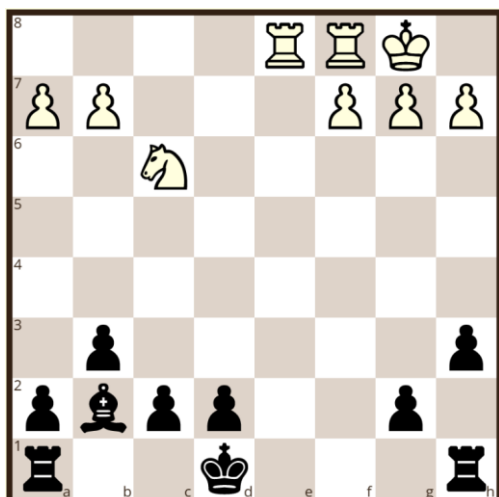
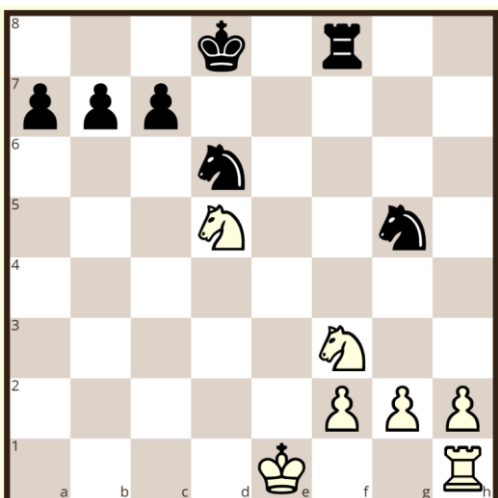
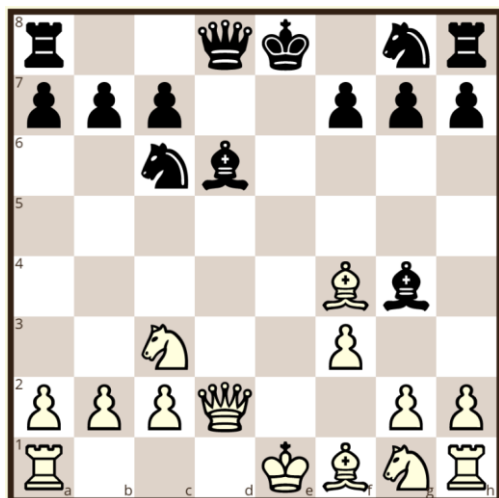
PŘÍLOHA PRÁCE Č. 1C PRACOVNÍ LIST, deset kopií vložených do eurofólií lesklých – k vyplňování mazací fixou (první je příklad)

Vyznač šipkami rošádu u každého krále, který ji může provést. Je jedno, kdo je na tahu.

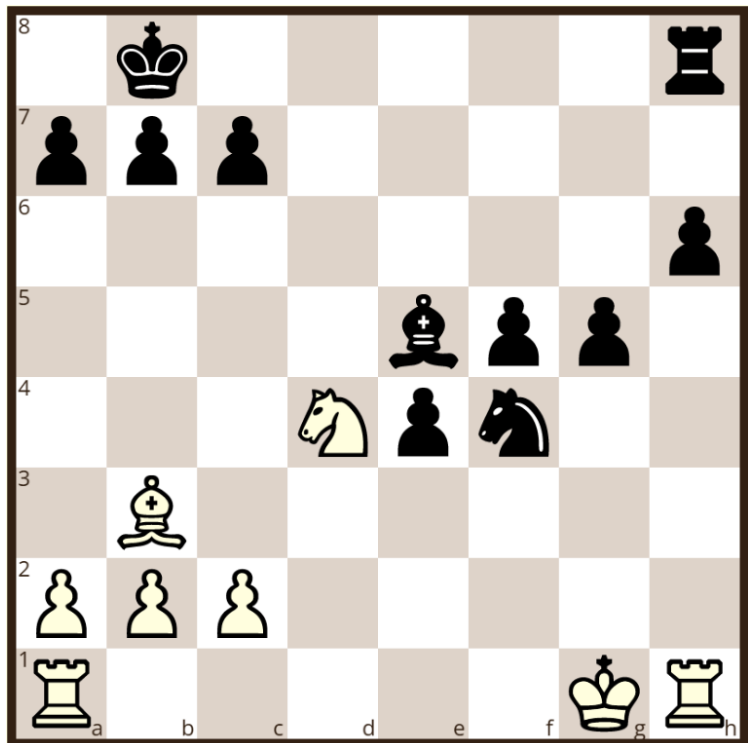
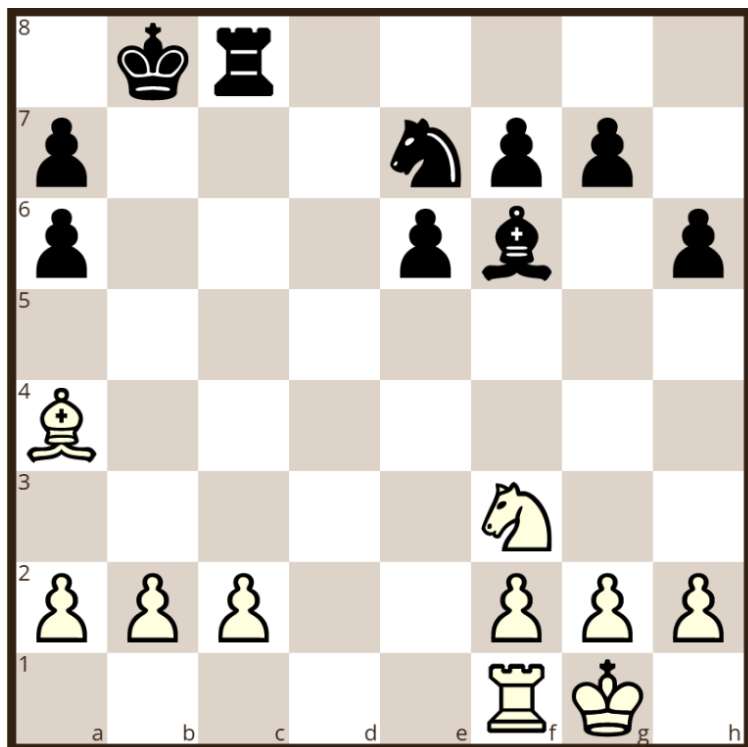


PŘÍLOHA PRÁCE Č. 1D PRACOVNÍ LIST, deset kopií – domácí úkol děti vyplňují tužkou

Označ barevně krále, který podle pravidel teď hned může udělat rošádu (je jedno, kdo je na tahu).



PŘÍLOHA PRÁCE 2A



PŘÍLOHA PRÁCE 2B DOMÁCÍ ÚKOL

Označ (škrtni křížkem) figuru, která zabraňuje bílému králi udělat rošadu (může být černá i bílá)

