



Trenérská práce

Typické motivy v Katalánské

FM Michal Jareš

Úvod

Účelem této trenérské práce je seznámit svěřence se základními motivy, které jsou typické pro zahájení zvané „Katalánská.“ Na vzorových partiích v ní ukazují, s jakými typy pozic se hráč v tomto zahájení nejčastěji setká a jaké plány je v těchto pozicích vhodné volit.

Dalším cílem této publikace je namotivovat (některé) svěřence, aby Katalánskou zařadili do svých repertoárů za bílé. Z tohoto důvodu ve všech čtyřech ukázkách nakonec zvítězí bílý.

S tímto zahájením mám již téměř desetiletou zkušenost a rád bych se podělil o znalosti, které jsem za tu dobu získal. I proto pochází část použitých partií z mé vlastní turnajové praxe.

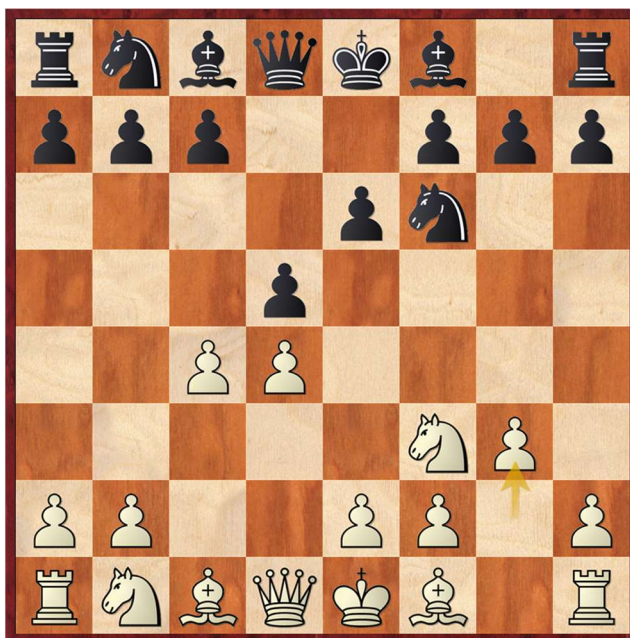
Na začátku je uvedena stručná charakteristika Katalánské a příklady motivů. Poté následuje hlavní část, ve které jsou rozebrány vzorové partie, ve kterých je použita většina zmíněných motivů. Vše je shrnuto v závěrečné rekapitulaci, a jako dodatek k této práci připojuji ještě domácí úkol pro svěřence, ve kterém si mohou procvičit nabyté znalosti.

Lekce je určena pro hráče s výkonností cca 1900, délka lekce je cca 90 minut.

Základní charakteristika Katalánské

Katalánská je moderní šachové zahájení vznikající po tazích 1.d4 d5 2.c4 e6 3.Jf3 Jf6 4.g3.

Kombinuje ideje Dámského gambitu (1.d4 d5 2.c4) a Rétiho hry (1.Jf3 s následným g3 a Sg2).



Hlavním smyslem zahájení je dlouhodobý tlak, který bílý vyvíjí zejména díky střelci g2 na diagonále h1-a8. Namísto přímého střetu tak bílý často volí poziční, manévrovací bitvu a partie se díky tomu nezdívka rozhoduje až v koncovce. Nicméně pokud černý dobře pěšce na c4, může dojít i k poměrně ostré bitvě, neboť se tím naplno rozehrává bílý střelec na g2.

Černý může reagovat 2 základními způsoby:

- dobrání pěšce na c4 → partie má otevřenější a ostřejší charakter
- ponechání napětí mezi pěšci, upevnění centra (např. tahem c6) → více poziční ráz

Zahájení je v dnešní době stále velmi populární, mezi nejznámější velmistry, kteří jej mají ve svém repertoáru, patří např.:

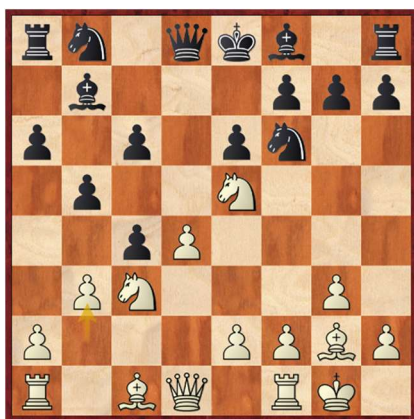
- Magnus Carlsen
- Levon Aronian
- Vladimir Kramnik
- Ding Liren

Typické motivy za bílého - příklady

- otevření centra a bílé diagonály tahem e4



- rozbourání pěšcové struktury černého tahem a4/b3



- skok jezdce na e5/g5

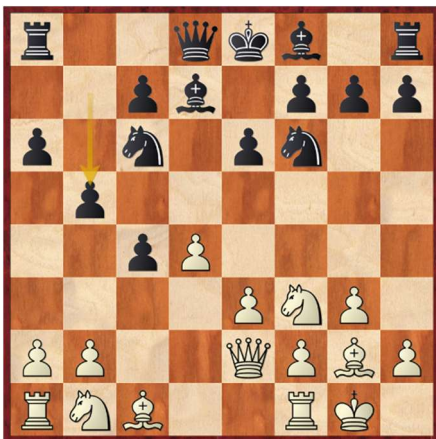


- tlak po c-sloupci



Typické motivy za černého - příklady

- krytí pěšce na c4 tahem b5



- protihra tahem c5



- získá silného pole b4 tahem a5

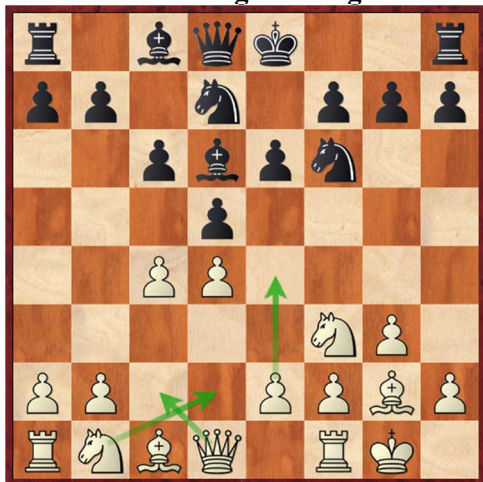


Vzorové partie

Jareš, Michal (2382) - Sharon, Rafael (2015)

FIDE World Junior Chess Championship Radisson GIFT City, 10.06.2024

1.c4 Jf6 2..Jf3 e6 3.g3 d5 4.Sg2 Sd6 5.d4 c6 6.0-0 Jbd7



Vznikla pozice spíše zavřeného rázu. Plánem bílého je zde prosadit postup e4, čímž rozehraje střelce na g2 a zároveň získá prostorovou převahu a tlak v centru. Tento postup bílý připraví tahy Jbd2 a Dc2.

7.Jbd2 b6 V těchto strukturách volí černý zpravidla vývin střelce na b7.

8.Dc2 Sb7 9.e4



Průlom v centru, který je typický pro zavřené pozice v Katalánské. Černý je prakticky nucen pěšce vyměnit, jinak by bílý zahrál e5, získal výraznou prostorovou převahu a navíc znatelně omezil černé figury.

9...dxe4 10.Jxe4 Jxe4 11.Dxe4 Jf6 12.De2 Dc7 13.Sg5 Rozehrává střelce a vyvíjí tlak na jezdce na f6.

13...Jd7 14.Jd2 Převádí jezdce na e4.

14...h6 15.Se3 0-0 16.Je4 c5 Typická protihra černého v těchto pozicích, otevírá střelce na b7 a zmírňuje tlak, který na něj bílý vyvíjí.

17.d5!



Silná reakce v centru, která využívá přetížení černé dámy (jak vyplývá z dalšího tahu).

17...exd5 18.Jc3! Pointa přechodné oběti pěšce: černý nemůže zahrát d4.

18...Jf6 18...d4? 19.Jb5! Db8 20.Sxb7 Dxb7 21.Jxd6 Dc6 22.Sf4+- a bílý má figuru navíc

19.Vfd1 a6 Brání skoku jezdce na b5.

20.Jxd5 Jxd5 21.Sxd5 Sxd5 22.Vxd5



Díky silnému opěrnému bodu na d5 zde má bílý mírnou poziční výhodu a může postupně zvyšovat tlak na černou pozici.

22...De7 23.Vad1 Vad8 24.Dd2 Sc7 25.Vd7 Vxd7 26.Dxd7 Dxd7 27.Vxd7 Vzniklá koncovka je pro černého krajně nepříjemná: bílý má aktivnější věž, černí pěšci na dámském křídle jsou zranitelní.

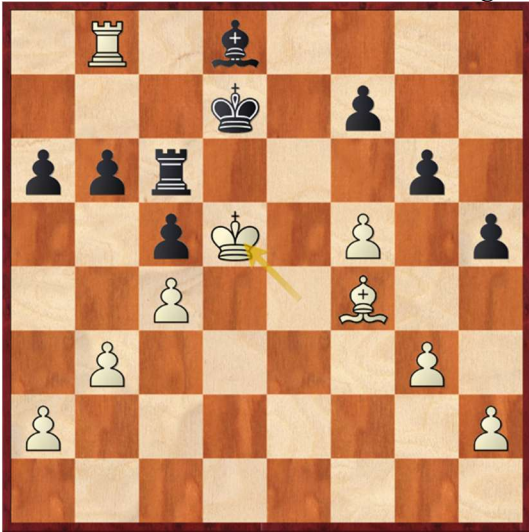
27...Vc8 28.Kg2 Se5 29.b3 Vc6 30.f4 Sf6?! Černý střelec zde nemůže podpořit obranu pěšců na dámském křídle,

lepší bylo 30...Sc7

31.Kf3 Míří na pole d5

31...Kf8 32.f5! Zabraňuje tahu Ve6.

32...Ke8 33.Vb7 Sd8 34.Sf4 h5 35.Ke4 g6 36.Vb8 Kd7 37.Kd5



Bílý postupně dosáhl absolutní poziční nadvlády. Černý je zde více méně nucen přejít do prohrané střelcové koncovky.

37...Vc8 Po 37...Sc7 38.Vb7! gxf5 39.Sxc7 Vxc7 40.Vxc7+ Kxc7 41.Ke5+- bílý hladce vyhraje pěšcovou koncovku. Po 37...gxf5 38.Vxd8+! ztrácí černý figuru

38.Vxc8 Kxc8 39.fxg6 fxg6 40.Ke6 Bílý král vtrhnul na královské křídlo a černý nevyhnutelně ztratí minimálně jednoho z pěšců.

40...h4 41.gxh4 Sxh4 42.Sg3 Sd8 43.h4 b5 44.Kf7! Získává pěšce.

44...bxc4 45.bxc4 Kd7 Po 45...g5 46.h5! Sa5 47.Se5! bílý pěšec uteče do dámy

46.Kxg6 Ke6 47.h5 Sf6 48.h6 Sd4 49.h7 Sc3 50.Sf4
1-0

Poučení z partie:

V zavřených strukturách Katalánské, kdy černý nevezme pěšce na c4, je vhodné otevřít centrum tahem e4. Bílý tak otevírá dráhu pro svého bělopolného střelce, získává tlak v centru a prostor pro své figury.

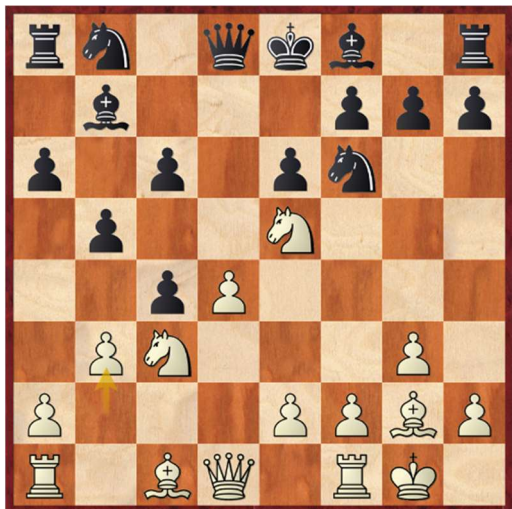
Kramnik, Vladimir (2760) - Giri, Anish (2776)

Qatar Masters op Doha (7), 02.12.2014

1.d4 d5 2.c4 c6 3.Jf3 Jf6 4.Jc3 e6 5.g3 dxc4 6.Sg2 b5 Černý chrání svého pěšce na c4.

7.Je5 a6 8.0–0 Braní pěšce je také možné, 8.Jxc6 Db6 9.Jxb8 Vxb8, bílý se však rozhodl schovat krále co nejdříve do bezpečí.

8...Sb7 9.b3!



Útočí na pěšcovou masu černého na dámském křídle.

9...cxb3 K zajímavým pozicím vede 9...b4 10. Ja4 c3 11. Jc4. Černý má sice krytého volného pěšce na c3, bílý má ale zase náskok ve vývinu. Černá pozice navíc obsahuje řadu trhlín, situace je tedy krajně nejasná. 10.axb3 Se7 11.Sb2 0–0 12.Dc2 Jfd7 13.Jd3 Vzhledem k prostorové převaze bílý figury nemění, jezdec si ponechává ke kontrole pole c5.

13...Db6 14.Je4 a5 15.Jdc5



Jezdec se dostal na kýžené pole c5. Černý bělopolný střelec se nyní v podstatě nemůže hýbat.

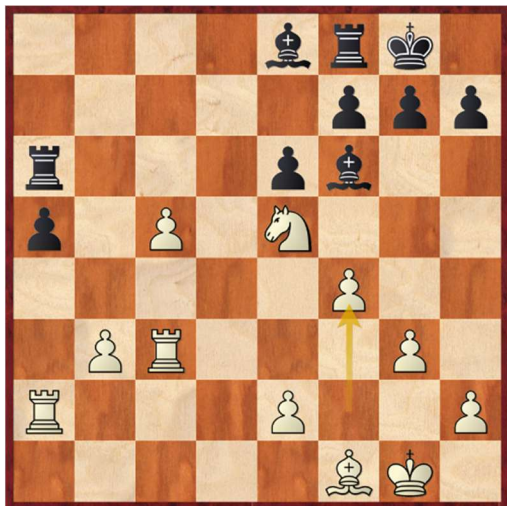
15...Sc8 16.Dc3 b4 17.De3 Ja6 18.Vfc1 Jc7 19.Jxd7 Sxd7 20.Jc5 Se8 21.Va2 Db5 22.Dd3 Dxd3 23.Jxd3 Výměna dam bílému nevadí, pozici tlak si udržuje i nadále. Pěšci c6 a a5 jsou slabí, c5 je stále skvělým útočištěm pro bílého jezdce.

23...Jd5 24.Je5 Va6 25.Sf1! Vytváří rentgen na černou věž na a6.

25...Jc3 26.Sxc3 bxc3 27.Vxc3 c5? Černý již nevydržel poziční tlak a odevzdává pěšce, situaci si tím ale jen zhoršuje. Bylo nutné zatnout zuby a trpět dál.

27...g6 28.e3 Va7 29.Sg2 Sd6 30.Jxc6 Sxc6 31.Vxc6 □ sice také vede ke ztrátě pěšce, ale černý alespoň docílil různobarevných střelců a může ještě vzdorovat

28.dxc5 Sf6 29.f4! Fixuje jezdce na e5. Poziční tlak bílému zůstal (např. na pěšce a5), navíc má v tuto chvíli i pěšce k dobru. Pozice je již vyhraná.



29...Sb5 30.Sg2 Va7 31.c6 Se7 32.Se4 f6 33.Jf3 Vd8 34.e3 e5 35.fxe5 fxe5 36.Vc1 a4 37.bxa4 [Při dobrání na a4 následuje c7 se získáním materiálu, černý se tedy vzdal.

1-0

Poučení z partie:

Tahem b3 bílý dokáže zbrzdit postup černých pěšců na dámském křídle. Často tím také získá pole c5, na které může skočit bílý jezdec.

Jareš, Michal - Šmíd, Miroslav

1. liga západ 22/23 (9.6), 26.02.2023

1.Jf3 d5 2.g3 Jf6 3.Sg2 e6 4.0-0 Se7 5.d4 0-0 6.c4 dxc4 7.Dc2 a6 8.a4



Vznikla jedna z hlavních pozic Katalánské. Smyslem tahu a4 je zde nedovolit černému postup b5 a tím i rychlé rozehrání střelce přes pole b7. Černý tak musí vyvinout střelce jinak.

8...Sd7 9.Dxc4 Sc6 Manévrem Sd7–Sc6 se střelec nakonec dostává do hry. Může se zde však stát snadným terčem, jak uvidíme v partii.

10.Sf4 Rozehrává střelce a vyvíjí tlak na pěšce c7.

10...a5 Ziskává opěrné pole b4 pro své figury.

další možností je zde 10...Sd6 s neutralizací bílého střelce na f4

11.Jc3 Ja6 12.Vfd1 Jd5? Nyní se plně projeví zranitelnost střelce na c6. Skokem na d5 jezdec střelce výrazně omezuje v pohybu, čehož bílý ihned využije.

12...Jb4 13.Vac1 Sd6 14.Sg5 Sd5 15.Jxd5 exd5

13.Je5!



Skok jezdce na e5 zde funguje naprosto dokonale. Nešikovně postavené lehké figury černého se rázem dostávají do problémů, ve prospěch bílého hraje několik faktorů: tlak na střelce c6 tlak na jezdce d5, nesouhra černých figur.

13...Jxf4 To je jediný rozumný tah.

13...Jxc3? 14.Jxc6 bxc6 15.bxc3 Jb8 (15...Sd6 16.Dxc6+–) 16.Vab1+–

13...Jab4?! 14.Jxc6 bxc6 15.Sd2+–

13...Jb6? 14.Jxc6! Jxc4 (14...bxc6 15.Dxc6+–) 15.Jxd8 Vaxd8 16.Sxb7+–

14.Jxc6 Jxe2+?? Velká chyba v propočtu.

Bylo nezbytné zahrát 14...bxc6 15.gxf4 Jb4 16.Sxc6 Jxc6 17.Dxc6 , kde má bílý sice výhodu díky pěšci navíc, nicméně černý alespoň získá protihru po polootevřeném b-sloupci

15.Dxe2! bxc6 16.Sxc6 Jb4 po 16...Va7 následuje 17.Jb5!+– a černá věž je chycena

17.Sxa8+– Dxa8 18.d5! Omezuje tlak černé dámy po bílé diagonále.

18...Sc5 19.Vac1 Sb6 19...exd5 20.Jxd5! Sxf2+ 21.Dxf2 Jxd5 22.Dd4 c6 23.Dc5 Jb4 24.Vd7+– bílý má materiální i poziční převahu, pozice je zcela vyhraná

20.d6 Otevírá sloupec pro věže.

20...cxd6 21.Vxd6 Sc5 22.Vd7 e5 23.Dxe5

1–0

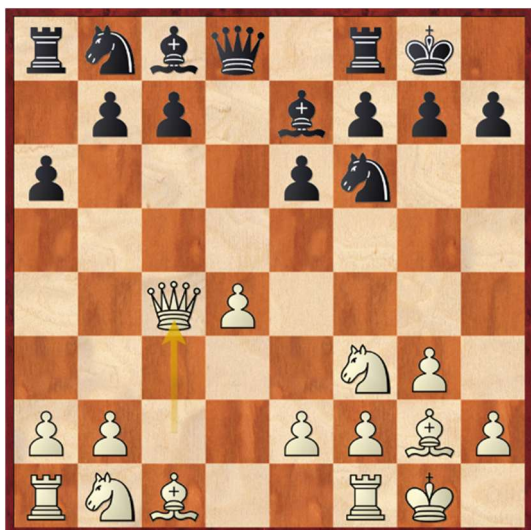
Poučení z partie:

Černý střelec se na c6 může stát zranitelným, v partii toho bílý hezky využil typickým katalánským motivem: skokem jezdce na e5, čímž nejen napadl černého střelce na c6, ale zároveň otevřel bílého střelce na g2.

Kramnik, Vladimir - Carlsen, Magnus

Dortmund (Game 2), 2007

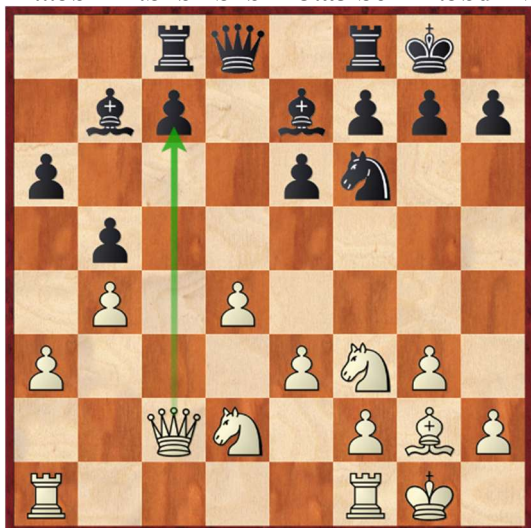
1.Jf3 Jf6 2.c4 e6 3.g3 d5 4.d4 Se7 5.Sg2 0-0 6.0-0 dxc4 7.Dc2 a6 8.Dxc4



V této variantě bílý černému dovoluje postup b5 a tím i rozehrání bělopolného střelce přes b7, na druhou stranu získá tlak po polootevřeném c-sloupci proti pěšci c7.

8...b5 9.Dc2 Sb7 10.Sd2 Jc6 11.e3 Upevňuje centrum.

11...Jb4 12.Sxb4 Sxb4 13.a3 Se7 14.Jbd2 Vc8 15.b4!

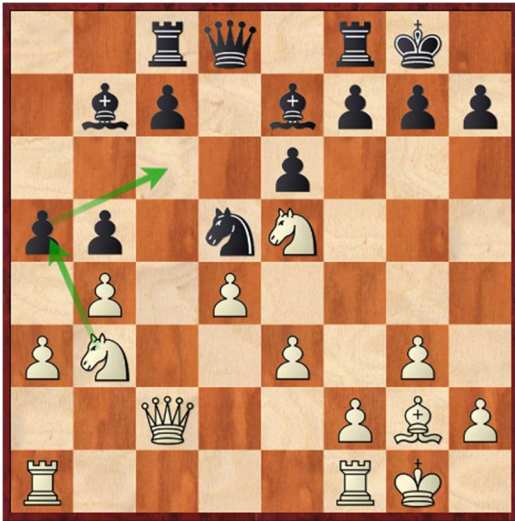


Silná fixace, která zamezuje černému v uvolnění tlaku tahem c5. Bílý nyní získává dobrou hru po c-sloupci.

15...a5 16.Je5! Opět přichází typický skok jezdecký na e5, kterým bílý podtrhuje slabost pole c6, na které může jezdec po nabízené výměně bělopolných střelců vniknout.

16...Jd5? Střelce bylo třeba vyměnit, střelec na b7 se nyní stane terčem černých jezdců.

17.Jb3!



Připravuje silný manévr Ja5 - Jc6, kterým bílý získává další prostor.

17...axb4 18.Ja5 Sa8 19.Jac6 Sxc6 20.Jxc6 Dd7 21.Sxd5 exd5 22.axb4 Jezdec na c6 nyní způsobuje, že pěšci b5 a d5 jsou slabí a zranitelní, černá věž nemůže pěšce na b5 pokrýt. Bílý chystá manévr Va5 - Vxb5, kterým jednoho z pěšců zlikviduje.

22...Vfe8 23.Va5! Sf8 24.Je5 De6 25.Vxb5+- Bílý má pěšce navíc, jeho poziční tlak neustává. Je rozhodnuto.

25...Vb8 26.Vxb8 Vxb8 27.Dxc7 Sd6 28.Da5 Bílý má nyní dva pěšce navíc, pěšec na b4 je otrávený.

28...Sxb4? Urychluje porážku.

29.Vb1! Kvůli matu na poslední řadě nelze dámu sebrat.

29...Dd6 30.Da4! h5 31.Jc6 Dd7 32.Vxb4 Vxb4 33.Da8+ Kh7 34.Jxb4+- Bílý získává figuru.
1-0

Poučení z partie:

V Katalánské má bílý možnost získat silný tlak po polootevřeném c-sloupci. Pokud černý zahraje b5, oslabuje tím pole c5 a c6. Právě pole c6 zde bylo bodem vniku bílých jezdců do černého tábora.

Závěr

Ve čtyřech vzorových partiích jsme viděli typické motivy Katalánské.

Za bílého mezi ně patří např.:

- Je5, Jg5
- postup e4 - otevření centra
- tlak po c-sloupci
- postup b3/a4 - rozbití pěšcové struktury černého

Za černého mezi ně patří např.:

- získání silného pole b4
- krytí pěšce c4 tahem b5
- protihra tahem c5

V každé partii se zpravidla vystřídalo těchto motivů několik.

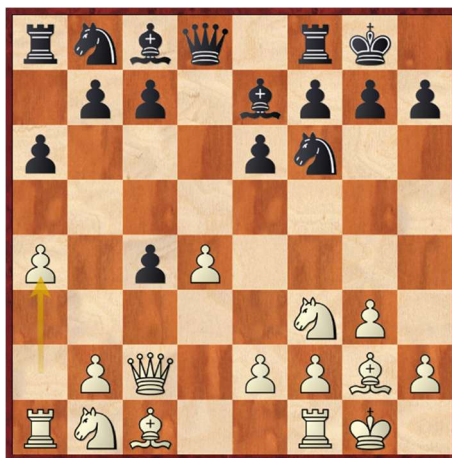
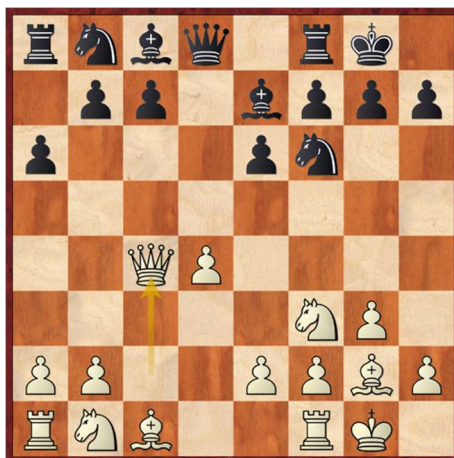
K hlubšímu pochopení tématu doporučuji studium dalších partií hráčů světové špičky, např. Magnuse Carlsena, Levona Aroniana, Ding Lirena a dalších.

Dodatek: Domácí úkol pro svěřence

Najděte nejlepší pokračování pro bílého:



Porovnejte následující dvě pozice:



Navrhněte vhodný plán pro bílého:

