



Opožděný pěšec na polootevřeném sloupci

David Sucharda | Závěrečná práce T2 | 14.9.2025

Čas: 1 vyučovací hodina (45 minut)

Cílová skupina:

Mírně pokročilí – pokročilí, ELO 1600–2000

předpokládané znalosti – základy hodnocení pozice, znalost silných a slabých bodů

Cíle lekce:

osvojení principu boje proti a s opožděným pěšcem

pochopení pozičních faktorů

prohloubení strategických znalostí

Opožděný pěšec v šachu je pěšec, který zaostává za svými pěšci a nemá možnost postoupit vpřed bez toho, aby byl napaden soupeřovými figurami nebo slabým polem, kterému chybí obrana. Tato pěšcová slabina tvoří strategický problém, jelikož soupeř může na pole před ním umístit své figury a útočit na něj.

Jak vzniká opožděný pěšec

- Opožděný pěšec obvykle vzniká během rozvíjení hry, například po zahájení některých otevřených obran, jako je Sicilská obrana.
- Pěšec se stává opožděným, když nepostoupí včas ve svém rozvoji a zůstane pozadu za svými pěšci.

Princip boje proti opožděnému pěšci

- Fixace pěšce – zabránit soupeři v postupu opožděného pěšce – blokadou pěšce, často pomocí jezdece nebo jiných figur, které obsadí pole přímo před ním nebo kontrolou pole před pěšcem
- Tlak na polootevřeném sloupci – příležitost pro těžké figury vyvíjet na opožděného pěšce tlak
- Vytváření opěrných bodů – pole před opožděným pěšcem a sousední slabá pole se mohou stát opěrnými body pro figury silnější strany
- Vytvoření dalších slabin – vytvořit další slabiny v soupeřově pozici, které přetížejí jeho obranné figury – „**princip dvou slabin**“
- Budování poziční převahy – aktivními figury s dobrou souhrou
- Přejít do koncovky – výměny – odstranění bránících figur

Princip boje s opožděným pěšcem

- Postup pěšce – hlavním cílem je pokusit se postoupit s opožděným pěšcem a zbavit se tak jeho slabosti
- Hledat aktivní protihru – útok na krále apod.
- Obětování pěšce – hledání kompenzace a iniciativy
- Propočít variant – složité pozice, kde je nutné přesně propočítávat varianty a nepřecenit soupeřovy možnosti

Ukázka typových pěšcových struktur s opožděným pěšcem:

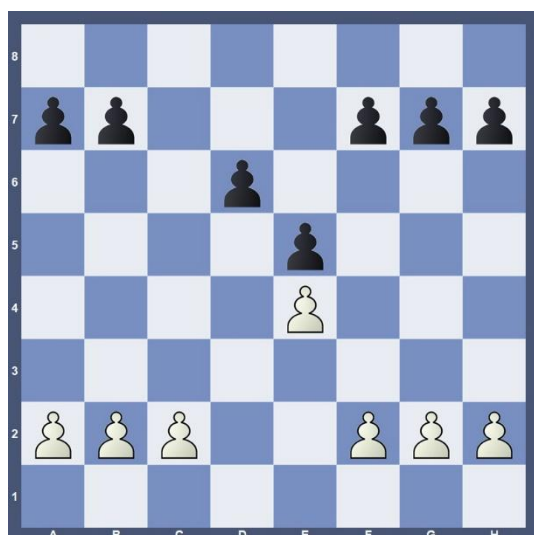


Diagram 1

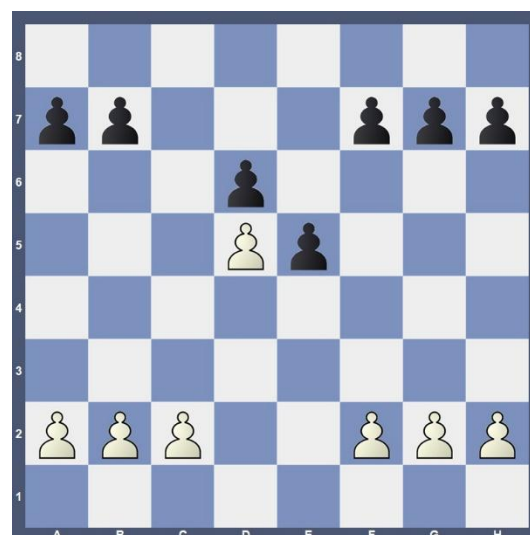


Diagram 2

Na *Diagramu 1* jde o opožděného pěšce d6 v pravém slova smyslu. Pěšec vyžaduje ochranu a hodnocení pozice závisí vždy na rozmístění ostatních figur.

V postavení na *Diagramu 2* je pěšec d6 rovněž opožděn, ale bílý pěšec d5 jej chrání před napadením po sloupci d. Z toho je zřejmé, že největším nebezpečím pro opožděného pěšce je vedle blokády pěšce volný sloupec, na němž mohou zejména věže vyvíjet tlak.

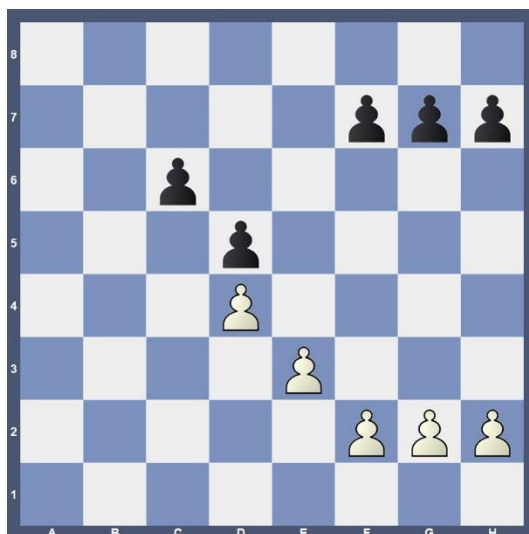


Diagram 3

Další typovou pozicí je pozice, která vzniká z Karlovarské pěšcové struktury poté, co bílý provedl minoritní útok na dámském křídle. Na c6 vznikl opožděný pěšec, na kterého se bílý snaží útočit, černý se oproti tomu snaží hrát na královském křídle.

Ukázky, jak bojovat proti opožděnému pěšci

**Alekhine, Alexander – Reshevsky, Samuel Herman
Pasadena 1932**

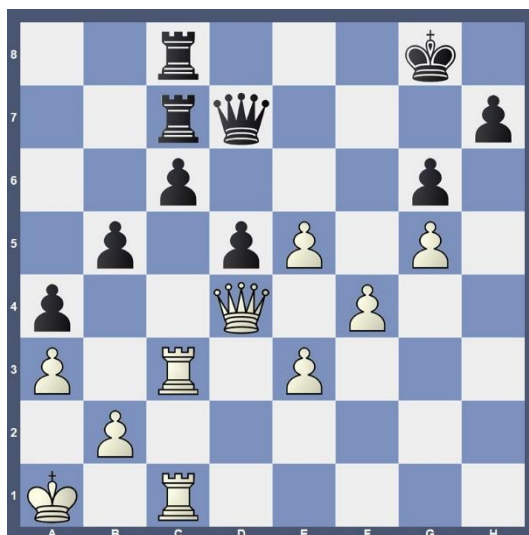


Diagram 4

[Bílý v průběhu partie získal prostorovou převahu a tlak na opožděného pěšce, ale zatím není patrné, jak má tuto výhodu uplatnit. Jak má nyní bílý pokračovat?]

51.e4 Vd8 (dxe4 52.Dxe4 a volný d-sloupec využije spíše bílý) 52.exd5 Dxd5 53.Dxd5+ Vxd5 54.Vxc6 Vxc6 55.Vxc6 Vd1+ 56.Ka2 Vf1 57.Vf6 a bílý následně uplatnil výhodu ve věžové koncovce

Ribera Arnal, Angel – Gomez Rodriguez, Eugenio
ESP-ch Candidates (2) 1935

1.d4 Jf6 2.c4 e6 3.Jf3 d5 4.Jc3 Jbd7 5.cxd5 exd5 6.Sf4 c6 7.e3 Se7 8.Sd3 0-0 9.Dc2
Ve8 10.0-0 Jf8 11.h3 Jh5 12.Sh2 Sd6 13.Je5 f6 14.Jf3 Sxh2+ 15.Jxh2 g6

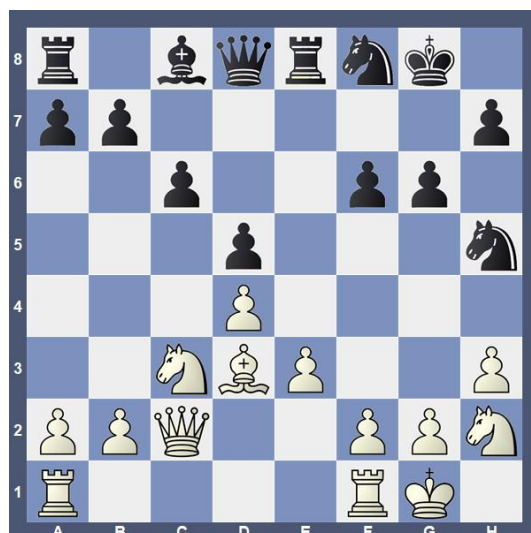


Diagram 5

[bílý získal velmi dobrou verzi Karlovarské struktury]

16.b4 f5 17.Jf3 Dd6 18.b5 Jf6 19.bxc6 bxc6 20.Je5 Sd7 21.Ja4 [bílý jezdec směřuje na opěrný bod c5] Je6 22.Vfc1 Vec8 23.f4 Se8 24.Vab1 Vab8 25.Vxb8 Dxb8 26.Jc5 Jxc5 27.Dxc5 Jd7 28.De7 Jxe5 29.fxe5 Dc7 30.Dc5 Db6 31.Dd6 Dc7 32.De6+ Sf7 33.Df6 Dd7 34.Sa6 Vc7 35.Vb1 De8 36.Dd6 De7 37.Vb8+ Kg7 38.Vc8 Dxd6 39.exd6 Vd7 [výměna věží by černému rovněž moc nepomohla] 40.Vxc6 Kf6 41.Sc8 Vd8 42.d7+ [figury černého jsou zcela paralyzované a bílý snadno zvítězil].

Capablanca, Jose Raul – Blanco Estera, Rafael
Havana International Masters (2), 1913

1.e4 e6 2.d4 d5 3.Jc3 dxe4 4.Jxe4 Jd7 5.Jf3 Jgf6 6.Jxf6+ Jxf6 7.Je5 Sd6 8.Df3 c6 9.c3 0-0 10.Sg5 Se7 11.Sd3 Je8 12.Dh3 f5 13.Sxe7 Dxe7 14.0-0 Vf6 15.Vfe1 Jd6 16.Ve2 Sd7 17.Vae1 Ve8

(Diagram 6)

[bílá pozice má řadu předností – jezdec na e5, tlak po e-sloupci, dobrý bělopolný střelec – budoucí mistr světa zde tyto přednosti využije, jak?]

18.c4 Jf7 19.d5 Jxe5 20.Vxe5 g6 21.Dh4 Kg7 22.Dd4 [a vazeb už se černý nezbaví až do konce partie] c5 23.Dc3 b6 24.dxe6 Sc8 25.Se2 Sxe6 26.Sf3 Kf7 27.Sd5 Dd6 28.De3 Ve7 29.Dh6 Kg8 30.h4 a6 31.h5 f4 32.hxg6 hxg6 [a malá kombinace na závěr] 33.Vxe6

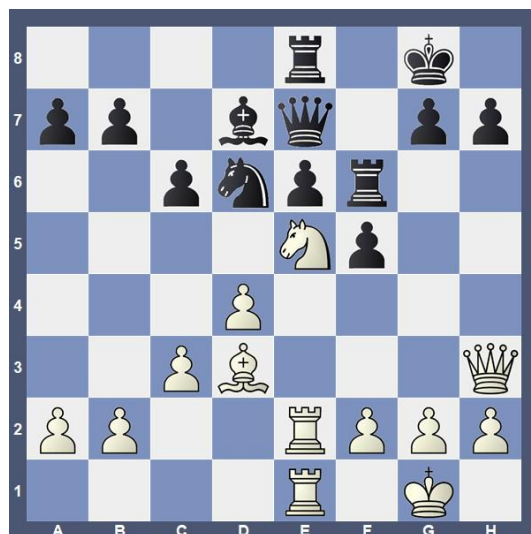


Diagram 6

Rubinstein,Akiba - Salwe,Georg
Lodz Dreimeisterturnier 1908

1.d4 d5 2.Jf3 c5 3.c4 e6 4.cxd5 exd5 5.Jc3 Jf6 6.g3 Jc6 7.Sg2 cxd4 8.Jxd4 Db6
9.Jxc6 bxc6 10.0-0 Se7 11.Ja4 Db5 12.Se3 0-0 13.Vc1 Sg4 14.f3 Se6 15.Sc5 Vfe8
16.Vf2 Jd7 17.Sxe7 Vxe7 18.Dd4 Vee8

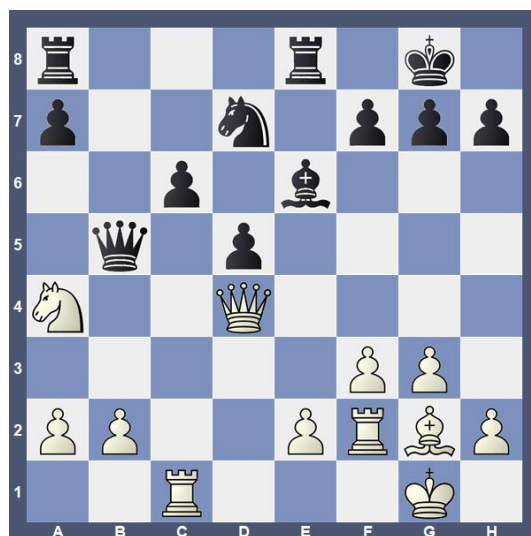


Diagram 7

[Pokud by se černému podařilo prosadit c6-c5, mohl by být spokojen. Rubinsteinův postup při blokadě a likvidaci opožděného pěšce se stal vzorem v boji proti Tarraschově obraně. Ne nadarmo je tato varianta pojmenována po něm.]

Pozice k dohrání:

Smyslov,Vassily - Denker,Arnold Sheldon
Match/Nation URS-USA (7-3) (5,5-4,5)

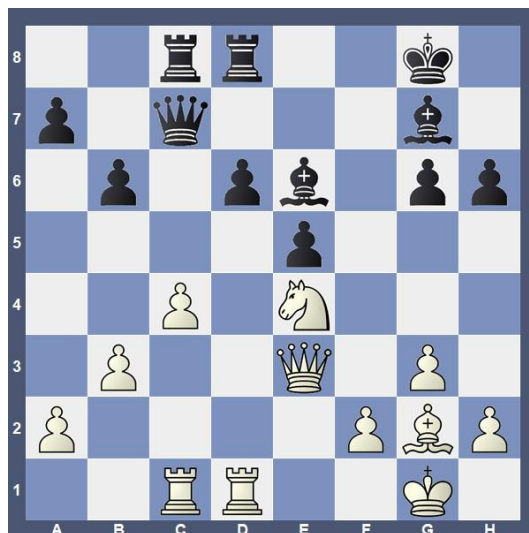


Diagram 9

24.Jc3! De7 25.Sd5 [bílý chce vyměnit bělopolné střelce a tím ještě více oslabit pozici černého] Kh7 26.Sxe6 Dxe6 27.Vd3 Vc7 28.Vcd1 Vf7 29.Je4 Sf8 30.Vd5 Dg4 31.V1d3

(31.Jxd6 Sxd6 32.Vxd6 Dxd1+! 33.Vxd1)

31...Se7

(31...De6 32.Dd2 Vf7 33.c5 bxc5 34.Jxc5+-)

32.Jxd6 Sxd6 33.Vxd6 Vdf8 34.Dxe5 Vxf2 35.Vd7+ [bílý následně uplatnil výhodu] 1-0

Ukázka, jak bojovat s opožděným pěšcem

Gonsior – Kupka
1.Liga, 1984

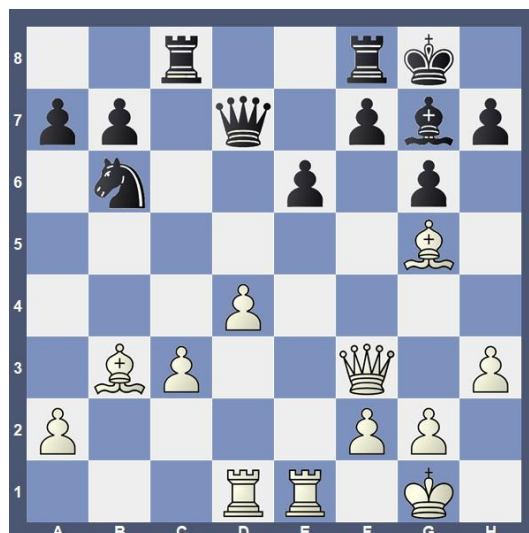


Diagram 10

[Černý hrozí Jc4 s následným b5, čímž by vytvořil blokádu opožděného pěšce a zároveň omezil bělopolného střelce. Jak má tedy bílý reagovat?] 1.c4 Jxc4 2.d5 exd5 (2...e5 3.d6 S výhodou bílého) 3.Ve7 Dc6 4.Dxd5 h6 5.Sh4 b5 6.Vxa7 Je5 7.Vb7 Dxd5 8.Vxd5 Vc1+ 9.Kh2 Ve8 10.Vdxb5 a bílý stojí lépe

Domácí úkol:

Kotov, Alexander – Kopylov, Nikolai Georgievich
URS-ch19 Final (8), 1951

Jak má bílý pokračovat ve hře proti opožděnému pěšci?

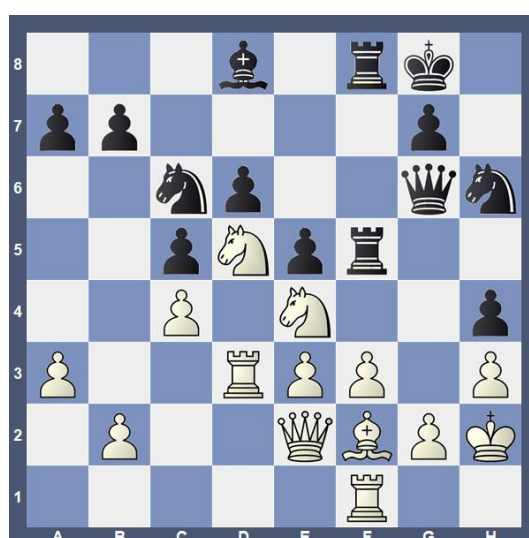


Diagram 11

Řešení:

25.Jdc3 Jf7 26.Vfd1 Se7 27.Jb5 Vd8 28.Dd2 [Pěšce již nelze udržet] 28...Jd4 [černý ještě zkusil obětovat jezdce, ale ani to k úspěchu nevedlo] 29.exd4 exd4 30.Jc7 Je5 31.Jd5 Df7 32.De1 g5 33.Vb3 Jxc4 34.Jxe7+ Dxe7 35.Jxg5 Je3 36.Sxe3 dxe3 37.Je4 d5 38.Vxe3 dxe4 39.Vxe4 Vxd1 40.Dxd1 Ve5 41.Vg4+ Kh8 42.Dd2 Ve6 43.Dc3+
1-0

Zdroje:

Mega Database 2022,

Lichess,

Evžen Gonsior – Šachový trénink mírně pokročilých