

Dvojpešci

Školení trenérů 2. třídy

Úroveň hráčů: mírně pokročilí

Roman Žák

Ve Zlíně 10. 9. 2025

Anotace

Dvojpěšci jsou téma, které vyvolává mezi šachisty rozporuplné pocity. Někteří se jim snaží za každou cenu vyhnout, jiní je vnímají jako normální součást hry. Pravda je, že správné pochopení jejich role může výrazně zlepšit hru a otevřít nové taktické a strategické možnosti. V této lekci si vysvětlíme, co to dvojpěšci jsou, jaké jsou jejich nevýhody a hlavně výhody. Jak je správně využívat v různých fázích hry.

Cíl lekce

Během této lekce se zaměříme na pochopení a efektivní využití dvojpěšců, které jsou v šachu často mylně vnímány pouze jako nevýhoda. Probereme, jak se na dvojpěšce dívat z jiného úhlu – jako na nástroj pro otevření pozice a získání strategické kompenzace. Naučíte se analyzovat pěšcovou strukturu, abyste dokázali rozpoznat, kdy se zdvojené pěšce vyplatí vytvořit, a kdy je naopak lepší se jim vyhnout.

Ukážeme si, jak správné využití otevřených sloupců pro věže může přinést dynamickou převahu a jak pomocí figur posílit slabá pole, která dvojpěšci vytvářejí. Pochopíte, že klíčem k úspěšné hře s dvojpěšci je aktivní přístup, nikoli pasivní obrana. Probereme si konkrétní příklady z praxe, kde zkušení hráči cíleně vytvářeli dvojpěšce, aby získali dlouhodobou strategickou výhodu.

Dále se zaměříme na načasování. Budete mít možnost vyzkoušet si své dovednosti na interaktivních cvičeních, kde sami rozhodnete, jak se vypořádat s dvojpěšci v různých pozicích.

Tato lekce vám pomůže přemýšlet nad šachovnicí v širších souvislostech a lépe využívat dynamické možnosti i v pozicích, které se na první pohled zdají být statické a nevyhnutelně nevýhodné. Naučíte se vidět nedokonalou pěšcovou strukturou jako příležitost, která může vést k vítězství.

Co jsou dvojpěšci?

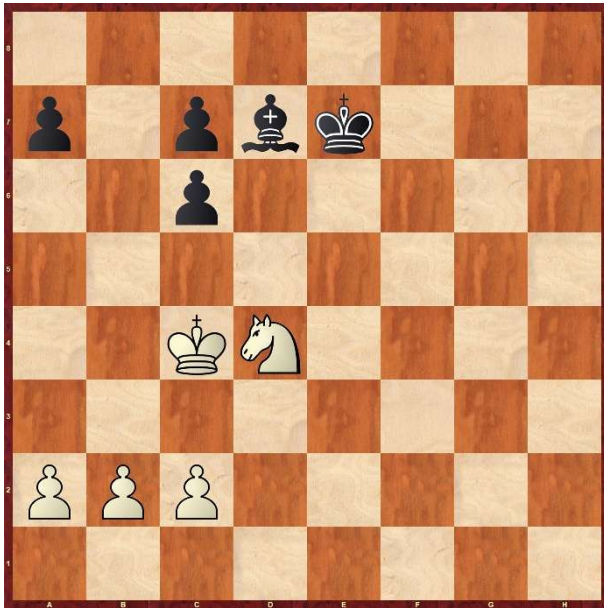
Dvojpěšci (nebo také zdvojení pěšci) vznikají, když se na jednom sloupci nacházejí dva pěšci stejné barvy. Nejčastěji k tomu dochází, když pěšec na vedlejší vertikále vezme figuru nebo pěšce na původní vertikále. Vznik dvojpěšců je v zahájení velmi častý a často úmyslně vyvolaný.

Nevýhody

Dvojpěšci jsou často považováni za slabost, a to z několika důvodů, ukázáno viz Diagram 1:

- **Jsou méně mobilní:** Zablokovaný přední pěšec brání tomu zadnímu postoupit.
- **Jsou slabší v koncovce:** V koncovce hrají pěšci klíčovou roli a zdvojení pěšci jsou obecně méně silní než izolovaný pěšec. Je mnohem těžší je proměnit v dámu.
- **Vytvářejí slabá pole:** Dvojpěšci mohou oslabit pole před sebou a na vedlejších sloupcích, což soupeř může využít k umístění svých figur.

Diagram 1 BNT (bílý na tahu)



Z této koncovky je zřejmé, že zdvojení pěšci oslabují pěšcovou strukturu černého a vytvářejí mu slabá pole. Navíc po tahu bílého Kc5 získává bílý pěšce a tím zároveň i rozhodující výhodu.

Výhody dvojpěšců

V zahájení nebo střední hře mohou často přinést i strategické výhody a větší aktivitu figur.

- **Otevřené sloupce:** Nejčastěji se zdvojení pěšci vyskytují na sloupcích **c** a **f**. Jejich vznik může otevřít sloupce pro věže a dámu, což vám umožní vyvíjet tlak na soupeřovy pozice, typicky viz Diagram 2.
- **Silné centrum:** V některých případech může vznik dvojpěšců posílit centrum a poskytnout silnou podporu pro vaše figury.
- **Strategická kompenzace:** Vytvoření dvojpěšců může být součástí širšího plánu. Můžete za ně získat silné centrum, otevřené sloupce, lepší vývoj figur nebo pozici se slabším soupeřem.

Diagram 2



Vzniká po zahájení Španělské (Ruy López), varianta Morphyho obrana, po tazích:

1. **e4 e5**
2. **Jf3 Jc6**
3. **Sb5 a6**
4. **Sxc dxc6** (výměnná varianta)

Tato varianta je charakteristická tím, že bílý se dobrovolně zbaví svého silného střelce, aby získal **zdvojeného pěšce** pro černého. Bílý obvykle pokračuje tahem d4 a získává silné centrum a aktivní hru, zatímco černý má za zdvojeného pěšce výhodu v podobě **střelců a jezdce**.

Jak hrát s dvojpěšci?

S dvojpěšci se dá hrát mnoha způsoby, ale klíčové je nepanikařit. I když se můžou na první pohled zdát jako slabost, jejich správné využití může vést k významné výhodě. Dvojpěšci totiž často mění charakter pozice, otevírají sloupce pro věže a vytvářejí prostor pro vaše figury. Klíčem k úspěšné hře je zaměřit se na dynamiku a snažit se maximálně využít nově vzniklou situaci, jak je ukázáno na Diagram 3.

Diagram 3



Bílý se nemusí bát toho, že mu vznikl zdvojený pěšec:

1. ... **Sxe3**
2. **fxe3**

Objektivně je pozice sice stále vyrovnaná, i když černý zdvojl bílému pěšce, dává bílému sloupec pro věž a pevné centrum. Pokud je bílý zkušenější hráč dokáže využít této nově vzniklé situace a tím přehodnotit své motivy. Černý stále může využít převahu na královském křídle. Tato studijní partie může dopadnout ještě jakkoliv. Nicméně je patrné, že přímo dvojpěšek nerozhodl partii, ale změnil jen charakter hry.

Dvojpěšci mohou často vést k **otevření pozice**, což je pro obě strany velká výzva. Využijte nově otevřené sloupce tím, že na ně přesunete své **věže**. Věž na otevřeném sloupci může vyvíjet tlak na soupeřovy figury, omezovat jejich pohyb a připravovat útok na jeho krále viz Diagram 4. Navíc se snažte aktivně **rozdvíjet své figury**, protože volný prostor vám může umožnit rychlejší rozvoj, než byste měli v uzavřené pozici.

Diagram 4 – bílá hráčka (Polgar Zsuzsa, Elo 2550)



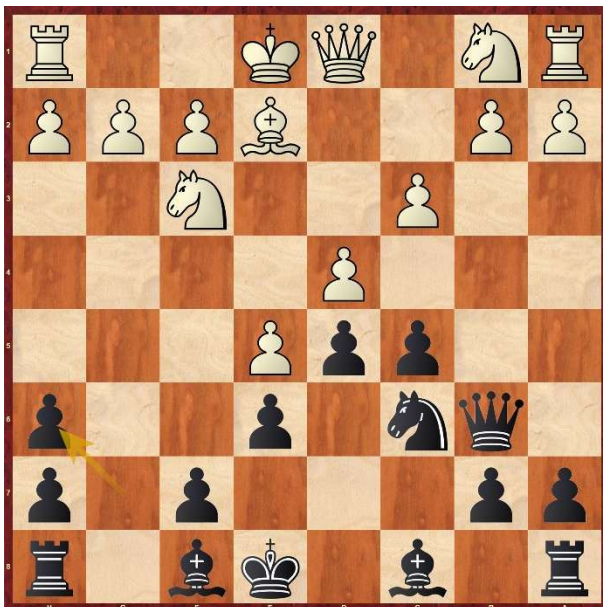
Zdvojený pěšec může vzniknout v úvodních tazích, typicky s výstavbou například z Londýnského systému (po ústupu střelce na g3).

Hráčka dokonale využila své jasné aktivní pozice a jezdcem nabízí černému, aby jí vytvořil dalšího dvojpěšce (v této partii se tak i stalo). Není však důležité, jak bílá konkrétně vyhrála. Pozice však ukazuje, jakým způsobem mohou zdvojení pěšci přispět k aktivní hře.

Dalším důležitým aspektem je **ochrana slabých polí** (nad rámec této lekce, ale pro úplnost tématu je nutné to zmínit). Dvojpěšci sice mohou oslabit pole před sebou, ale to neznamená, že je musíte nechat soupeři k volnému použití. Umístěte své figury, jako jsou jezdcí a střelci, tak, aby tato pole chránily a případně je využívaly jako opěrné body. Například jezdec umístěný na silném poli před dvojpěšcem může být klíčovou figurou, která kontroluje důležité body a podporuje váš útok.

Strategický plán je s dvojpěšci naprosto nezbytný. I když se jeden z pěšců zdá být méněcenný, může se v průběhu hry stát silnou zbraní. Sledujte, jak se pozice vyvíjí, a připravte si plán pro koncovku. Jak bude vidět v následující analýze Diagram 5 až 7, tak na správné volbě plánu záleží.

Diagram 5 - Grandelius Nils (2670) - Duda Jan Krzysztof (2729)



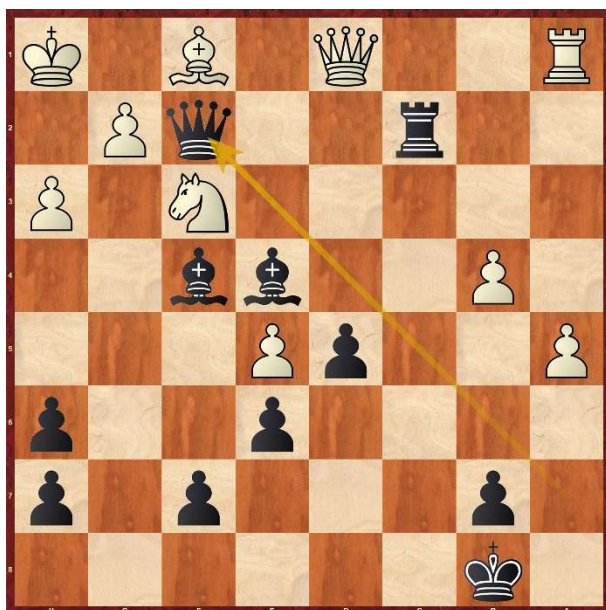
Tato partie dvou velmistrů nám ukazuje zajímavou situaci ve Francouzské obraně. Na nižší úrovni, pokud bílý hráči tuto variantu neznají, rádi vezmou jezdce na **h3**. Vznikne sice zdvojený pěšec, ale černý má na této úrovni obvykle radost, protože ví, že díky tomu získá aktivitu. Zkušenější hráči proto do této varianty obvykle nejdou a volí jiné pokračování. Nicméně v této partii velmistrů bílý zdvojeného pěšce vytvoří a ukáže se, že situace pro černého není tak jednoduchá, jak by se mohlo zdát. Naopak, bílý dokonce v dalších tazích získá výhodu, kterou však nakonec nevyužije, a černý partii nakonec skutečně vyhraje:

Diagram 6



1. e4 e6 2. d4 d5 3. e5 c5 4. c3 Nc6 5. Nf3 Qb6 6. Be2 Nh6 7. **Bxh6 gxh6** (diagram 5) ... černý má dvojpěšce a chce nyní začít svou aktivitu na g sloupci proti králi 8. Qd2 Bd7 9. O-O O-O-O 10. Na3 Rg8 11. dxc5 Bxc5 12. b4 Bf8 13. Nb5 Nxb4 14. Nxa7+ Qxa7 15. cxb4 Rg4 16. a3 Ba4 17. h3 Rg7 18. Rfc1+ Kb8 19. Qc3 Qb6 20. Nd4 Be7 21. **Qe3 Rdg8** (diagram 6) ... klíčová pozice, kdy se zdá, že černý dosáhl svého plánu zdvojením věží. Objektivně má však rozhodující výhodu bílý [najít za bílého 21.b5! v této pozici je těžké]. Zde je i vidět rozdíl mezi strojem a lidským myšlením. Protože jak se ukazuje dále, bílý se necítí moc dobře pod tlakem na krále, a proto ani nezahraje nejlepší tahy.

Diagram 7 - rozhodující výhoda černého



22. Bf1 Bg5 23. f4 Bd8 24. Kh1 Rg3 25. Qd2 Qa7 26. Rc3 Rxc3 27. Qxc3 Bb6 28. Nf3 Rc8 29. Qe1 Bf2 30. Qb1 Bc2 31. Qb2 Be3 32. a4 Be4 33. Qe2 Bxf4 34. a5 Rc2 35. Qd1 Qf2 (diagram 7) ... po nevyužitě šanci bílého má černý již rozhodující výhodu a lehce vyhraje. Nyní lze porovnat diagram 5 a 7. Je vidět, jak otevření pozice slabým dvojpěšcem může vést k vysněnému plánu černého.

36. a6 Be3 **0-1**

S uvedené analýzy je patrné, jak mohou být tyto partie „dvousečné“ z hlediska zdvojených pěšců. Tyto typy partií mohou být velmi dynamické a hlavně šachově zábavné!

Hlavní rada zní: Budte **aktivní**. Nečekejte, až soupeř zaútočí na vaše dvojpěšce. Místo toho se snažte sami útočit a vytvářet hrozby. Využijte otevřené sloupce, snažte se vytvořit tlak na soupeřovy slabiny a hrajte aktivně. Dvojpěšci mohou být výzvou, ale pokud se k nim postavíte s aktivním a dynamickým přístupem, můžete soupeře překvapit a získat navrch.

Závěr

Důležité je si uvědomit, že hodnota dvojpěšců se mění v závislosti na fázi hry. V zahájení a střední hře mohou být přínosem, zatímco v koncovce se mohou stát slabinou. Proto je klíčové mít připravený dlouhodobý plán. Uvažujte o tom, jak se s nimi vypořádáte, až se na šachovnici vymění většina figur. V koncovce se snažte vytvořit volného pěšce, který by mohl soupeře zaměstnat a odlákat jeho figury.

Naučit se hrát s dvojpěšci je klíčové pro každého šachistu, který chce posunout svou hru na vyšší úroveň. Vyžaduje to hlubší strategické myšlení, než jen snahu o dokonalou pěšcovou strukturu. Experimentujte, analyzujte a studujte partie velmistrů, kteří se dvojpěšcům nevyhýbali. Zjistíte, že to není slabost, ale spíše výzva, která může vést k vítězství.

Zdroje

- ✓ Inspirace vlastních partií
- ✓ YouTube
- ✓ ChessBasse18