

Španělská – typové pozice a plány aneb jak se učit zahájení

(Zdeněk Vybíral)

Ukázková lekce představuje vybranou lekci ze série tréninkových lekcí zaměřených na osvojení si základů strategie španělské hry.

Cílová skupina: Tři děti, 12-14 let, výkonnost 1550-1700, základ týmu pro 1. ligu mládeže. (Ve skutečnosti byla lekce vyzkoušena v individuálním tréninku se svěřencem 12 let, ELO 1550, se kterým si společně vytváříme databázi typových pozic a vzorových partií pro jeho samostatné studium.)

Cíl: Osvojení si dlouhodobě použitelného zahájení za bílé figury. Je zvoleno zahájení s bohatým strategickým obsahem a s různorodými pěšcovými strukturami.

Metodický přístup:

- ✓ Zaměření na poznání typových pozic střední hry i typových koncovek, včetně typických manévrů figur a taktických úderů.
- ✓ Osvojení obecných znalostí – působnost a síla figur ve spojení s pěšcovou strukturou namísto memorování konkrétních variant; postupy v dané typové pozici lze použít i v jiném zahájení. Zamýšlený důsledek: zvyšuje se poziční chápání a celková šachová kultura svěřence.

Výchozí znalosti a předpoklady:

- Děti mají repertoár zahájení za bílé postavený na dosud užívaných zahájeních ze skupin pro začátečníky a mírně pokročilé: italská hra (hra dvou jezdců), vídeňská hra, skotský gambit.
- Mají pevně osvojené základní návyky rozehrávání zahájení (vývin, bezpečnost krále).
- Znájí pojem typová pozice – seznámily se už s typovou pozicí „izolovaný pěšec“, vědí tedy, jakým způsobem budou s dalšími typovými pozicemi seznámeny.
- V předchozí lekci jsme se zabývali hlavně motivací k osvojení si právě španělské hry. Děti se dozvěděly stručně o historii španělské hry, tedy proč je „královnou otevřených her“ a proč ji hráli a doporučovali nejlepší šachisté světové historie. Hledali jsme nějaké vzory pro ně: Bobby Fischer (španělská jako dojná kráva); Karpov (španělská mučírna); Kasparov (královna všech zahájení); ale také upozornění na Magnuse Carlsena a jeho mistrovství ve španělské. Byly seznámeny se základní „filozofií“ (přiměřenými pojmy) španělské hry, především ve srovnání s italskou: tah Sb5 hned vytváří tlak na pe5, takže odpovídá osvojenému pravidlu o boji o centrum; po ústupu na b3 se „španělský střelec“ dostal na útočnou „italskou“ diagonálu a2-g8 (bod f7 !), přitom není bezprostředně ohrožen výpadem d7-d5 (protiúder v centru).

Struktura výuky:

Tato lekce začíná nejprve představením základních typových pozic s pěšcovou strukturou zavřené španělské hry. Vlastní náplň dané lekce bude tvořit první z typových pozic – pozice s dírou na d5 (jinak také Rauzerova struktura dle sovětského mistra, který doporučoval volit právě tuto pěšcovou strukturu). Pro zvolenou cílovou skupinu svěřenců je vhodnější použít první pojmenování, spojené přímo s jedním z typických rysů dané pěšcové struktury (jméno výše zmiňovaného mistra jim nejspíš nic neřekne).

Poznámka:

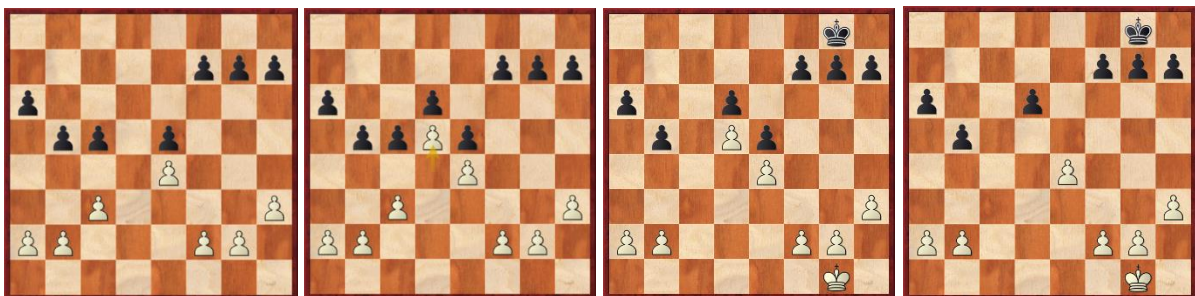
- Svěřenci na této úrovni nezvládnou příliš velký objem informací. Je lépe probrat důkladněji kratší téma; proto další pěšcové struktury až v následujících trénincích.
- V tuto chvíli nemá význam vysvětlovat, že probíraná pěšcová struktura s dírou na d5 je dnes méně oblíbená a že se dává přednost struktuře s bílým pěšcovým klínem na d5. To lze případně rozvinout právě při lekci o další typové pozici s bílým klínem.

Téma je rozděleno do několika na sebe navazujících kroků, přičemž se postupuje od nejvíce zjednodušeného schématu (pouze samotná pěšcová struktura bez figur) ke komplexnějším schémátům s přidáváním lehkých a poté i těžkých figur a s vysvětlováním funkcí jednotlivých figur.

Krok 1 – výchozí typová pozice zavřené španělské a její pěšcová struktura



- vysvětlení významu pěšcových postupů za bílého c3-d4 a za černého c7-c5: boj o centrum, především o pole d4
- využití oslabení černého dámského křídla výpadem a2-a4!
- možnosti změny pěšcové struktury: bílý výměna dxe(c)5, postup d4-d5; černý bere na d4 jednou nebo dvakrát



Krok 2 - rozmístění lehkých figur po výměně na e5



- vysvětlení plánu hry za bílého:

- v tomto postavení bez těžkých figur zřetelně vystupuje do popředí **boj o pole d5 a f5**
 - typové manévry Sg5xf6 (pokud to černý dovolí), španělský převod Jb1-d2-f1-e3-d5 případně bez výměny černopolného střelce; druhý španělský převod Jb1-d2-f1-g3, kde kryje pe4 a směřuje na f5, a Jh2-g4 (výměna Jf6 za bílého jezdce – jiný způsob boje o d5)
 - při pasivní hře černého lze použít i postup g2-g4-g5; pozor!, to oslabuje i bílého krále



- vysvětlení, jak se černý nejčastěji brání:

- postup c5-c4, spojený s převodem J na d3, případně s dalším postupem a5-b4
- hra po d-sloupci
- obrana bodů f5 (pěšcem g6) a g5 (pěšcem h6)
- bělopolný střelec patří na e6!, černý se nemusí bát výměny Jg5xe6, ta bývá málokdy výhodná pro bílého – pěšci e5, e6 kryjí mnoho důležitých polí (zejména d5, f5)

Krok 3 – přidáme si těžké figury, zejména dámy



- vysvětlení funkce těžkých figur

- klíčové postavení bílé dámy: uhýbá z d-sloupce nejlépe na f3 (pokud tam má místo), jinak na e2; z f3 bojuje o pole d5 a f5, tlačí na pole f7
- černý se snaží zdvojit věže na d-sloupci, dáma kryje centrum nebo chrání svého krále (Vf8 se obvykle přesune jinam)

Krok 4 – vysvětlení plánu hry za bílého po přidání těžkých figur

- hlavní plán: **útok na soupeřova krále** s využitím předsunutého bodu na f5; pozor na protihru černého po d-sloupci
- záložní plán: **obsazení bodu d5 jezdcem**, donutit černého k výměně na d5 – získá dvojici střelců a volného d-pěšce; využití celé šachovnice – po vybojování centra lze hrát i na dámském křídle (podkopání a2-a4)

Krok 5 – První vzorová partie: příklad plánu s využitím pole f5 – útok na černého krále

(1) Rauzer, Vsevolod - Riumin, Nikolay Nikolaevich [C90]

URS Young Masters-ch Leningrad (7), 12.1936

1.e4 e5 2.Jf3 Jc6 3.Sb5 a6 4.Sa4 Jf6 5.0-0 Se7 6.Ve1 d6 7.c3 b5 8.Sb3 Ja5 9.Sc2 c5 10.d4 Dc7 11.Jbd2 Jc6 12.a4 Vb8 13.axb5 axb5 14.dxc5 dxc5 15.Jf1 Se6 16.Je3 0-0 17.Jg5 Vfd8 18.Df3 Vd6



19.Jf5! [Typický výpad - jezdec na f5 je silná útočná figura!] **19...Sxf5 20.exf5!** [Také typické brání, mnohem silnější než brání dámou, které by bílému nic neslibovalo. Nyní získá důležitou "trampolínu" (odrazový můstek) pro své figurky - pole e4. Taky se prodlouží diagonála španělského střelce.] **20...h6 21.Je4 Jxe4 22.Sxe4 Sf6 23.Se3 Je7**



24.b4! [Brání aktivitě černého na dámském křídle. Soupeř se chystal hrát b5–b4 a tím rozehrát své těžké figury (Vb8!).] **24...c4 25.g3 Vd7 26.Va7 Dd8 27.Vxd7** [Výměna jednoho páru věží omezí možnosti protihry černého na d-sloupci.] **27...Dxd7 28.h4 Kh8 29.g4!** [Malý test: co by následovalo po Sxh4?]

29...Jg8 30.g5 Se7 31.Vd1 Dc7 32.f6! [Otevírá diagonálu španělskému střelci.] **32...Sxf6 33.gxf6 Jxf6 34.Sc2 Vd8 35.Sxh6 Vxd1+ 36.Sxd1 e4 37.Sf4 Dd8 38.De2 Jd5 1–0**

Krok 6 – Druhá vzorová partie: příklad plánu s využitím pole d5 – získání převahy v centru a na křídlech, oslabení bílých polí.

Poznámka:

Záleží na časových možnostech, zda budou v jedné lekci předvedeny obě partie. Spíše je vhodnější nechat si druhou partii do zásoby a nechat řešit svěřence taktické diagramy plánované na závěr lekce.

Boleslavsky, Isaak - Tal, Michail [C97]

URS-ch24 Final Moscow (12), 07.02.1957

1.e4 e5 2.Jf3 Jc6 3.Sb5 a6 4.Sa4 Jf6 5.0–0 Se7 6.Ve1 b5 7.Sb3 0–0 8.c3 d6 9.h3 Ja5 10.Sc2 c5 11.d4 Dc7 12.Jbd2 Sd7 13.Jf1 Vfe8 14.Je3 g6 15.dxe5 dxe5 16.Jh2!? [Uvolňuje obvyklé pole pro dámu a zahajuje typový manévr Jh2–g4 s cílem vyměnit obránce černého krále a pole d5.] **16...Vad8 17.Df3 Se6 18.Jhg4 Jxg4**



19.hxg4! [Opět důležitý způsob braní: bílý si otvírá h-sloupec pro útok, pěšec g taky může postoupit na g5 a stísnit černé královské křídlo (oslabené body f6 a h6!). Nadto nejen ve střední hře, ale i v koncovce se může zaostalý pěšec h7 ukázat jako slabina.]

19...Dc6? [Lépe Jb7! s plánem, který už známe: c5–c4 a Jb7–c5. To je nejvíce nebezpečný způsob protihry. J na a5 obvykle nemá co na práci a přesun přes c4 - třeba na b6, aby kryl bod d5 - je příliš pasivní.] **20.Dg3 f6 21.g5! Kh8 22.b3!** [Bere jezdcí pole c4.] **22...Vf8 23.Jd5!!**



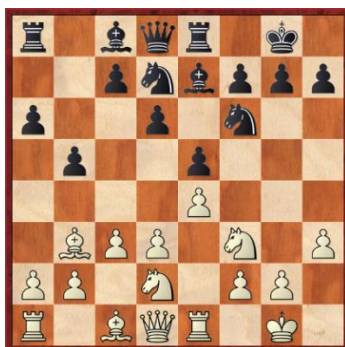
23...Sxd5 24.exd5 Dxd5 [Výpad jezdcem na d5 - tady i za cenu pěšce - je učebnicovým postupem, jak využít slabosti pole d5. Je důležité, že bílý donutil černého dát za jezdce bělopolného střelce. Zbýlý černopolný střelec je slabá figura (omezují ho vlastní pěšci c5 a e5). Výrazně naroste aktivita bílých figur, zejména bělopolného střelce. Bílý má více než postačující poziční náhradu za obětovaného pěšáka.] **25.gxf6 Sxf6 26.Sh6 Vfe8 27.Se4 De6 28.Df3 De7 29.Vad1 Sg7 30.Se3!**



[Nemění soupeřova špatného střelce. Dvojice střelců bílého ovládá šachovnici, bílý se nyní zmocní dámského křídla.] **30...Vf8 31.Dh3 Kg8 32.Dg4 Sf6 33.Vxd8 Vxd8 34.Vd1 Jb7 35.Sxb7!** [Zdánlivě nelogická výměna, ale teď bílá dáma vtrhne vynuceně do soupeřova postavení. Bílý získá materiál zpět a díky velké aktivitě svých figurek využije černých slabin na dámském křídle.] **35...Vxd1+ 36.Dxd1 Dxb7 37.Dd6 Kf7 38.Sxc5 h5 39.c4!** [S pomocí tohoto volného pěšce bílý pomalu ale jistě uplatnil svou poziční převahu k výhře.]

1–0

Krok 7 – typická taktika (několik příkladů k řešení na tréninkové hodině, zde uvedeny čtyři, dle uvážení a časových možností může být i šest až osm) – najděte takové pokračování za bílého, které mu dává rozhodující převahu:



Domácí zadání: vzorové partie doporučené k samostatnému domácímu rozboru. Na příštím tréninku budou rozebrány s trenérem za pomoci v literatuře publikovaných komentářů.

1) Fischer – Keres, Curaçao 1962 1:0

2) Fischer – Cholmov, Havana 1965 0:

Alternativní domácí zadání: přehrej si cca 10 miniaturních partií (do 20-25 tahů) na španělskou hru, zkus v nich najít chybu vedoucí k prohře jednoho z hráčů; 2 vybrané miniaturny předved' na příštím tréninku.

ZÁVĚR: Příště následuje Lekce č. 3, typová pozice s bílým pěšcovým klínem na d5.

Použitá literatura:

Herman Grooten: Understanding before Moving, Part 1. Ruy Lopez – Italian Structures, Thinkers Publishing 2018.

Nikolaj Jakovlev, Šachmaty. Plan v mittělšpile, Russian Chess House 2015.

Alexandr Kalinin, Šachmaty. Kak trenirovaťsja buduščim masteram, Russian Chess House 2014.

Alexej Suetin, Šachmaty. Iskusstvo serediny igry, Russian Chess House 2009.

<https://www.chessable.com/the-ruy-lopez-rebooted/course>