

Zdravý vývin figur a jeho využití ve střední hře

V mé trenérské praxi se často setkávám s problémem, že mí svěřenci (elo 1200 – 1600) dost jasně nechápou důležitost vývinu figur na optimální pole v závislosti na vzniklé typové pozici (pěšcové struktuře).

Úplně začátečníky a mírně pokročilé učím v kroužku hru 4 jezdců za obě barvy a vysvětluji jim, že jezdci skáčou v drtivé většině případů směrem ke středu šachovnice, aby později mohli skočit na centrální pole, např. d5, odtud může jezdec skočit na 8 různých polí na obě strany šachovnice.



V souvislosti s tímto tématem se často setkávám s problematikou, že svěřenci hrají po tazích 1.e4 e5 2.Jf3 Jc6 3.Jc3 krajními pěšci, např. 3...h6 a potom 4...a6 a až následně se snaží dovyvinout figury, ale to už může být pozdě! Po tahu 3...h6?! bílý zahraje aktivní průlom v centru 4.d4! a začne hrát aktivně v centru s náskokem ve vývinu figur a s malou poziční výhodou.

V partii č. 1) K. Kraicha 2090 proti F. Degeringovi 2005 (rok 2000) se stalo: **1.e4 e5 2.Jf3 Jc6 3.Jc3 h6?! 4.d4! exd4 5.Jxd4 Sb4 6.Jxc6 Sxc3+ 7.bxc3 dxc6 8.Dxd8+ Kxd8 9.Sf4!?**



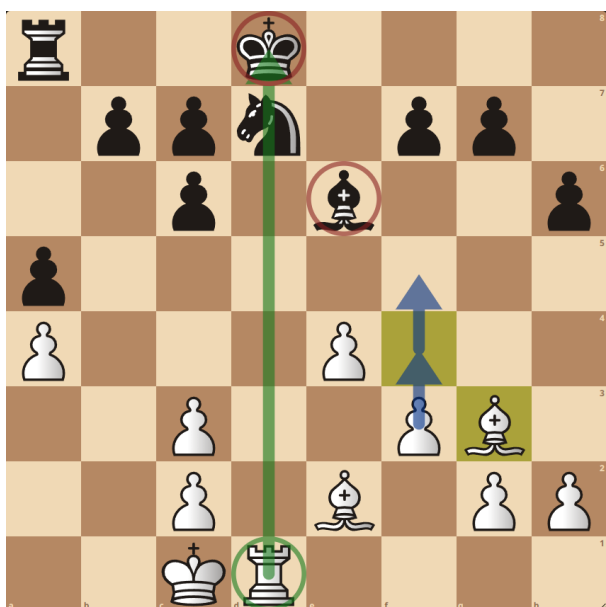
Po přirozeném pořadí tahů vznikla tato konkrétní pozice, kde má bílý sice narušenou pěšcovou strukturu na dámském křídle, ale ovládá centrum, má dvojici střelců v otevřené pozici a náskok ve vývinu s lehkou iniciativou po dalším tahu 10.0-0-0 a černý má problém s přirozeným dokončením vývinu figur a pěšcem c7, kterého musí neustále krýt a tedy bílý stojí skvěle!

9...Se6 10.0-0-0+ Kc8 11.a4 Jf6 12.f3 Vd8 13.Vxd8+ Kxd8 14.Se2 Jd7 15.Vd1 a5



Po 15...a5 vznikla tato zajímavá pozice, kde černý hrozí zahrát Kc8, uhnout z vazby a zahrát Jc5 s napadením pěšce a4. Bílý tedy musí svižně vymyslet nějakou protihru.

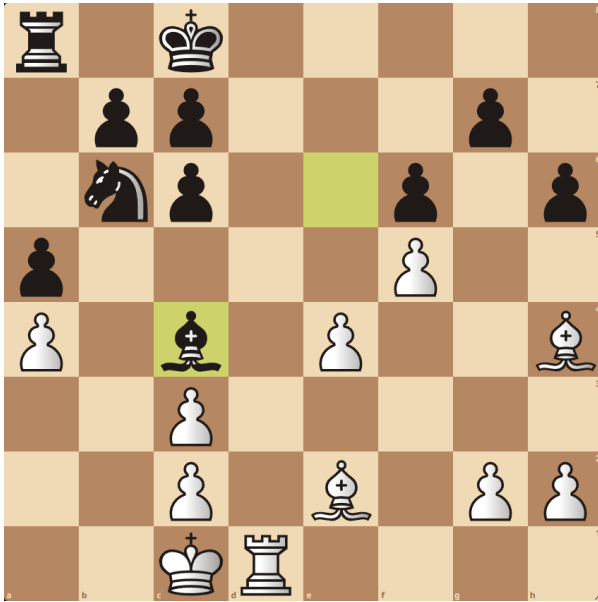
Co byste hráli za bílého a s jakým plánem?



16.Sg3!?

Bílý plánuje zahrát f4 s hrozbou f5 a chycením Se6, také ovládne centrum a získá maximální pružnost. Černý uhýbá z vazby.

16...Kc8 17.f4 Jb6 18.Sh4 f6 19.f5 Sd7



Co by se stalo po aktivnějším ústupu 19...Sc4?

Bílý má k dispozici skvělý tichý tah 20.Sd3!, kterým podrží napětí v pozici a najednou černý nemá moc co hrát, nabízí se 2 tahy: a) 20...Kb8 → Zde černý pustil 7. řadu králem a po 21.Sxc4!! Jxc4 22.Vd7 stojí černý na prohru, protože hraje bez věže a hrozbě Vxg7 s rozkladem pozice nelze čelit.

b) 20...Sa6 → **Co hrát za bílého?** V této pozici existuje vynucený způsob, jak přejít do vyhrané koncovky po znamenitém tahu 21.e5!! fxe5 22.Sxa6 bxa6 23.Vd8+ Kb7 24.Vxa8! Kxa8 25.g4 a bílý má vyhranou koncovku, protože silný Sh4 napadne slabé pěšce na černé barvě (e5, g7, h6) a bílý může vytvořit na královském křídle volného pěšce f, který rozhodne partii, černý Ka8 je moc daleko, např. 25...Kb7 26.Se7! Jd7 27.h4 c5 28.g5 hxg5 29.hxg5 Kc6 30.g6 Kd5 31.f6! Nadvláda Se7 nad Jd7 je v této konkrétní pozici zjevná! 31...Ke6 32.fxg7 a bílý staví dámu.



Co hrát za bílého?

20.Vd3! Moc hezký převod věže proti největší slabíně černého. Pozice černého je v rozkladu.

Pro úplnost zde uvádím i zbytek partie: **20...Jxa4 21.Vg3 b5 22.Vxg7 Jxc3 23.Sd3 a4 24.Sxf6 b4 25.Sxc3 bxc3 26.Vg8+ Kb7 27.Vxa8 Kxa8 28.Sc4 1-0.**

V partii č. 2) M. Sachsenhofer 2134 proti H. Knollovi 2361 (rok 2006) se stalo: **1.e4 e5 2.Jf3 Jc6 3.Sc4 a6?! 4.Jc3 h6?! 5.d4 exd4 6.Jxd4 d6 7.0-0 Se7? 8.Jxc6 bxc6**



Co má bílý hrát?

Černý ztratil v zahájení 2 tempa, což by mělo v otevřených hrách vadit, ale jak toho využít?

9.Dh5! g6 je vynucené a po 10.Df3 Se6 11.Sxe6 fxe6



V pozicích tohoto typu mě k optimálnímu tahu většinou navede profylaktická úvaha typu: „Co by chtěl soupeř zahrát? No, chtěl by dokončit vývin figur tahem Jf6 a zkusit nějakou dobu přežít.“ A tedy optimální tah se hned nabízí → 12.e5! d5.



Co ale hrát zde?

Je vidět, že černý má slabiny (pěšce e6, g6), první tah, který by mě napadl je 13.Dg4, ale po 13...Kf7 není jasné, jak pokračovat dál → průlom f4-f5 nikam nevede, a tak se nabízí převod 13.Je2! – Jf4 nebo Jd4, partie by mohla pokračovat např. 13...g5 14.Jd4 Dd7 15.Dh5+ Kd8 16.Dg6 c5 17.Jxe6+ Kc8 18.f4!, pozice bílého je vyhraná, má silnou souhru figur, pěšce navíc, černý nemá dokončený vývin a jeho král je až do konce partie slabý.

Pro úplnost zde uvádím i zbytek partie: 9.f4 Jf6 10.Df3 0-0 11.Dg3 d5 12.e5 dxc4 13.exf6 Sxf6 14.f5 Kh7 15.Sf4 Sxf5 16.Vad1 Dc8 17.Vd2 Vb8 18.Sxc7 Vxb2 19.Se5 Sxe5 20.Dxe5 Vxc2 21.Vd6 Sg6 22.Dd4 Sd3 23.Ve1 Df5 24.Je4 Ve8 0-1.

V partii č. 3) M. Wrobela 1902 proti M. Mullerovi 1578 (rok 2012) se stalo: 1.e4 e5 2.Jf3 Jc6 3.Jc3 h6 4.Sc4 a6 5.d4! exd4 6.Jxd4 Sc5??



Co má bílý hrát?

Zde se bílému naskytla možnost vyhrát pěšce po minitaktice 7.Sxf7+!! Kxf7 8.Dh5+ g6 9.Dxc5 → Bílý má čistého pěšce navíc, lepší pozici a černý král je chronicky slabý.

V partii se stalo 7...Kf8 8.Jxc6 bxc6 9.Sb3 d6 10.0-0 Jf6 11.e5! → Pokud máme náskok ve vývinu a soupeřův král je v centru, měli bychom se snažit otevřít pozici!

11...Sg4



Při analýze partie jsem měl pocit, že zde bílý tahem **12.De1**?! trochu polevil, ale na druhou stranu zahrál jednoduchý tah a nic moc nezkažil.

Já si myslím, že v podobných pozicích by se strana, která má aktivitu a pěšce navíc vůbec neměla schylovat k pasivním tahům a pokud je aktivnější ústup 12.Dd3 alespoň trochu možný, tak do toho! Černý by zřejmě odpověděl tahem 12...dxe5 a zde se bílému naskytne 13.Dc4! s hrozbou matu na f7, černý by zřejmě odpověděl tahem 13...De7.



Po přesném tahu 14.Je4! pozice černého visí a černý je donucen vyměnit jezdce po 14...Jxe4 15.Dxe4 Sd7, což pomůže pozičně bílému, dostane dámu na centrální pole e4, odkud útočí na slabiny na obou křídlech šachovnice a vyhraje tempo.



Pozice bílého je fantastická! Má lépe postavené figury, perfektní souhru figur, černý má hromadu slabín, je pasivní a má slabého krále do konce partie. Zde se nabízí přirozený tah 16.Se3 Sd6 (po slabším 16...Sxe3? 17.fxe3!+ Ke8 18.Dg6+ Kd8 19.Vad1 s vnikem na 7. řadu je pozice černého úplně v troskách) 17.Vae1 Ve8.



Co má bílý hrát?

Zde díky silnému Sb3 konkrétně vychází tématický průlom 18.f4! s otevřením věží proti Kf8, 18...exf4 19.Vxf4+ Sxf4 20.Dxf4+ Df6 21.Sc5+ Ve7 22.Sxe7+ 1-0.

Pro úplnost zde uvádím i zbytek partie: **12...dxe5 13.Dxe5 Sd6 14.De1 Dd7 15.Je4 Ve8 16.f3 Sf5 17.Sd2 De7 18.Jxd6 Dxd6 19.Df2 c5 20.Sd6 Jd7 21.Vad1 1-0.**

Seznam citací:

1. Aagaard Jacob, Attacking Manual 1, QUALITY CHESS, 2010, ISBN 978-9-1976-0040-8.
2. Marin Mihail, Learn from the Legends – Chess Champions at their Best, QUALITY CHESS, 2015, ISBN 978-1-7848-3004-5.
3. ChessBase 12, <https://en.chessbase.com>, 2012 + Mega Database 2023.
4. Lichess, <https://lichess.org>, 2010.

