

**Vzorová přednáška na téma:
Smyslov - souhra figur**

Zpracovala WIM Olga Jaščenko

**Školení trenérů II. třídy
Praha 16. 10. 2020**

Úvod

Cílem tohoto tématu seznámení se stylem hry Smyslova, ve kterém hlavní úlohu hraje cit pro souhru figur.

Vasilij Smyslov se narodil 24.března 1921 a zemřel 27.března 2010. Po smrti Alexandra Aljechina (1946) se řešilo kdo bude mistrem světa. Nakonec se uskutečnil turnaj pěti hráčů (mistrovství světa) v 1948, kde byl nečekaně pozván i Smyslov, i když do tohoto turnaje neměl Smyslov výraznější úspěch.

Turnaj Smyslov odehrál velice dobře a skončil na druhém místě za Botvinnikem. V roce 1950 mu byl udělen titul velmistra.

V roce 1954 hraje zápas o mistra světa s Botvinnikem, který končí 12:12. O tři roky později znovu usedá proti Botvinnikovi a vyhrává 12,5:9,5 a stává se sedmým mistrem světa. Ale odvetu prohrává a je tedy mistrem světa pouze jeden rok. Poté Smyslov nadále prokazuje vysoké mistrovství, vyhrává spoustu turnajů, ale není schopen se probojovat k zápasu o mistra světa.

Ve věku padesátí let Smyslov v roce 1971 vyhrává super turnaj IBM v Amsterdamu. Dělá 10/15 bez prohry o bod před Portischem, Keresem a Brownem. A také se v roce 1971 ještě dělí 2. a 3. místo na přeboru SSSR.

Stojí za zmínku jeden rekord Smyslova když v roce 1982 ve věku 61 let (!!) hraje v Las Palmas postupový turnaj do zápasu kandidátů a postupuje z druhého místa! A po dvou zápasech proti velmistrově Hübnerovi a Ribli, které vyhrává, Smyslov ve věku 63 let hraje finále kandidátského zápasu o to, kdo vyzve mistra světa Karpova! Proti němu vystupuje 21 letý Garry Kasparov. Je to nevídaný věkový rozdíl. (Smyslov je 3x starší než jeho soupeř)

Jak je možné, že hrál Smyslov tak skvěle i po šedesátce? Je tu více faktorů. Myslím si, že to bylo o:

- a) velkém citu pro šachy, Smyslov dokázal hrát harmonické zdravé šachy. Navíc dokázal být všestranný
- b) ohromná flexibilita v zahájení a nejenom, že ty systémy "různě střídal", on je také velmi dobře znal
- c) velká psychická odolnost a mentální síla
- d) asi velmi dobrá fyzička. Když se podíváte na fotky padesátiletého, nebo šedesátiletého Smyslova, tak z těch fotek jde cítit, že na tom byl Smyslov fyzicky velmi dobře.

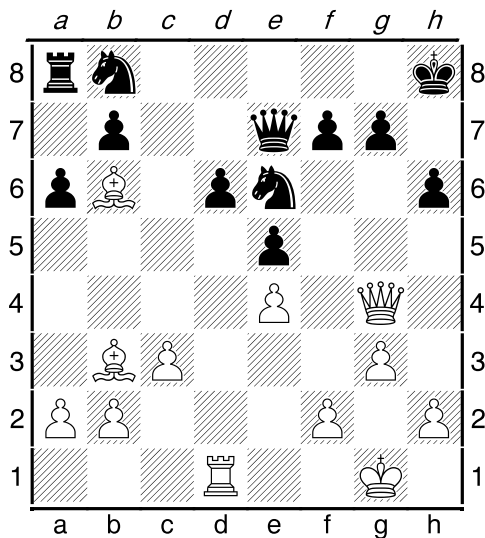
Cílová skupina: Šachový kroužek s účastí 4- 6 dětí s úrovní šachové výkonnosti v rozmezí ELO 1400-1800.

Volba metody výcviku: Přednáška spojená s ukázkou (nástěnná šachovnice) a praktickým vyzkoušením (šachové soupravy).

1.

Smyslov velice cítí směr iniciativy a jeho "divné" tahy se ukazují za nějakou dobu jako silnější.

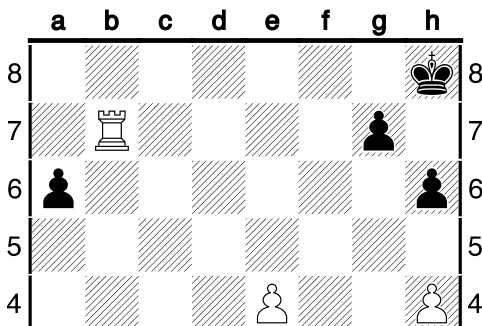
Vasilij Smyslov – Samuel Reševský
Gaaga, zápas na mistrovství světa, 1948



Hlavní úkol černého -vyvinout černého jezdce na d7 a zpevnit svou pozici. Bílý dělá docela divný tah 25.Sxe6! 25...fxe6 26.Dh4!

Bílý forsíruje výměnu černých figur s cílem oslabit pěšce d6. Právě bez tahu 25.Se6 černý by mohl zachránit dámy na šachovnici tahem 25...Jg5! 26...Dd7 (nic nemění 26...Dxh4 27.gxh4) 27.Dd8+ Dxd8 28.Sxd8 Jd7 29.Sc7 Jc5. Dále začíná vzájemné braní pěšců, v kterém bílý je úspěšnější.

30.Vxd6 Vc8 31.Sb6 Ja4 32.Vxe6 Jxb2 33.Vxe5 Jc4 (33...Vxc3 34.Sd4 Sc2 35.Ve7+–) 34.Ve6 Jxb6 35.Vxb6 Vxc3 36.Vxb7 Vc2 37.h4 Vxa2.

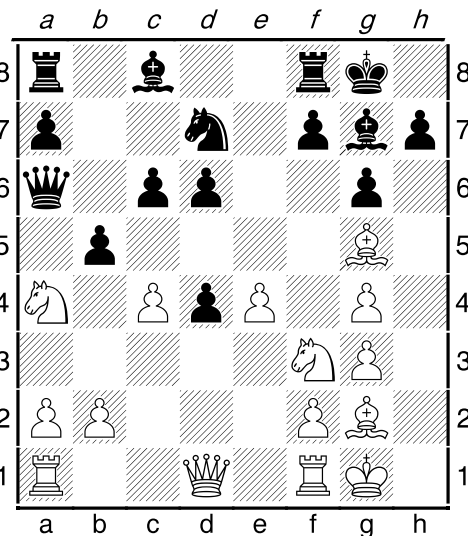


4. Vasilij Smyslov byl velkým mistrem živé figurární hry

Královská indická E68
Michail Botvinnik – Vasilij Smyslov

Moskva, zápas na mistrovství světa, 1954

1.d4 Jf6 2.c4 g6 3.g3 Sg7 4.Sg2 0–0 5.Jc3 d6 6.Jf3 Jbd7 7.0–0 e5 8.e4 c6 9.Se3 9...Jg4 10.Sg5 Db6 11.h3 exd4! (nové pokračování v té době, dříve černý ustupoval jezdcem na f6) 12.Ja4 Da6 13.hxg4 b5!

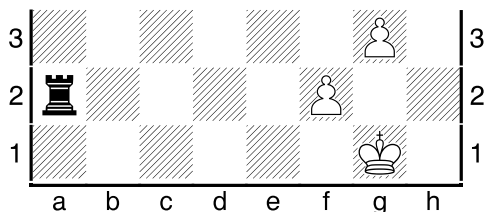


Těď černý bere materiál zpět. Začíná složitá hra. 14.Jxd4. Velmi silný zájem o material. Za 40 let zájem o tuto variantu byl znovu otevřen partií Jusupov-Kasparov, Linares, 1992, v které bylo 14.Se7 Ve8 15.Sxd6 bxa4 16.e5 c5! S obousečnou hrou. Ještě později v praxi byly vyzkoušeny ostré varianty s 14.c5!? a 14.e5!?, ukazující, že vývoj varianty s 9.Se3 má ještě rezervy..

14...bxa4 15.Jxc6 Dxc6 16.e5 Dxc4 17.Sxa8 Jxe5 (zásadní řešení vzít si kvalitu mohlo přivést k silnějšímu útoku černého) 18.Vc1 (na 18.Dxd6 Sxg4 19.Sd5 existuje 19...Dd3!) 18...Db4 (silněji 18...Db5!) 19.a3. Bílý mohl by udržet pozici 19.Be7 Bxg4 20.Bxd6! Atd..

19...Qxb2 20.Qxa4 Bb7! (černý dostává kontrolu nad velkou bílou diagonalou) 21.Vb1? (chyba v propočtu, lépe 21.Sxb7 Dxb7 22.Vc3) 21...Jf3+ 22.Kh1.

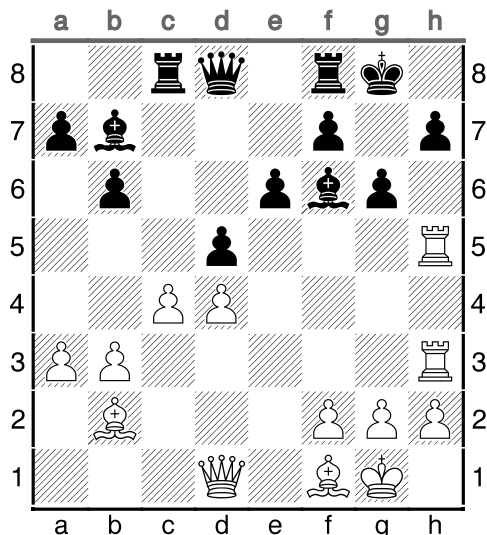




Černý došel k věžové koncovce, dokonce vytvořil volného pěšce. Avšak to ho nemůže zachránit. **38.Kg2 a5 39.h5 a4 40.Va7 Kg8 41.g4 a3 42.Kg3 Ve2** (ve variantu 42...Va1 43.Kf4 a2 44.Kf5 není tah 44...Vf1 kvůli 45.Vxa2, a pěšec f2 je krytý) **43.Kf3 Va2 44.Ke3 Kf8 45.f3 Va1 46.Kf4!** (pěšci kryjí krále zezadu) **46...a2 47.e5! Kg8 48.Kf5** (právě teď můžeme měnit pěšci) **48...Vf1 49.Vxa2 Vxf3+ 50.Kg6** (pole f6 je pod kontrolou bílého) **50...Kf8 51.Va8+ Ke7 52.Va7+**. Černý se vzdal.

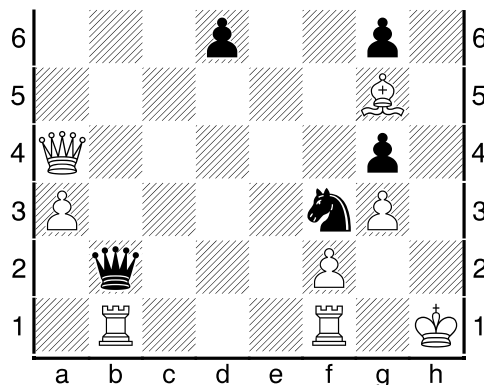
2. Příklad hry velmistra v obraně

Paul Keres – Vasilij Smyslov , Curich, turnaj kandidátů na mistrovství světa, 1953



Bílý právě teď zahrál Vd3- h3 a ignoruje hrozbu věžce h5. **19...dxc4!** Typická hra Smyslova!

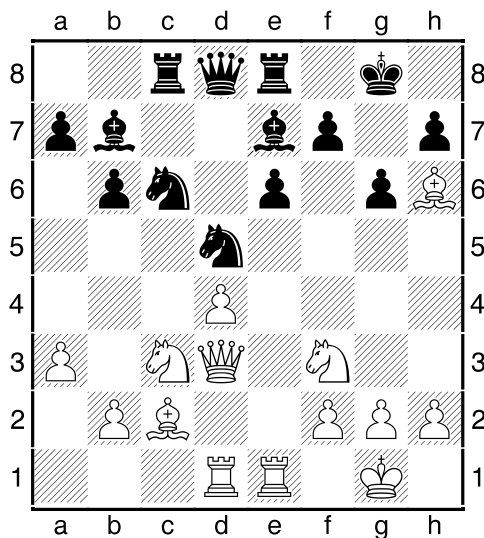
Soupeř utočí, počítá varianty a Smyslov pokračuje v poziční hře. V centru. Přijetí obětí vedlo k ostré hře. Bílý mohl by zapojit do útoku svého pasivního střelce přes a4! S cílem zahrát Sb2-a3. **20.Vxh7?** Velmi přímočaré řešení. Nehodí se 20.bxc4 kvůli 20...gxh5 21.Dxh5 Se4!, a žádné složité varianty už nejsou. Konečná analýza prokázala, že po 20.Dg4! Bílý ještě mohl v útoku dosáhnout pouze remízy. **20...c3 21.Dc1** (zapojení do útoku ještě jedné silné figury) **21...Dxd4** (nemůže fungovat 21...cxb2 22.Dh6 Dxd4 23.Vh8+ Sxh8 24.Dh7#) **22.Dh6 22...Vfd8!**



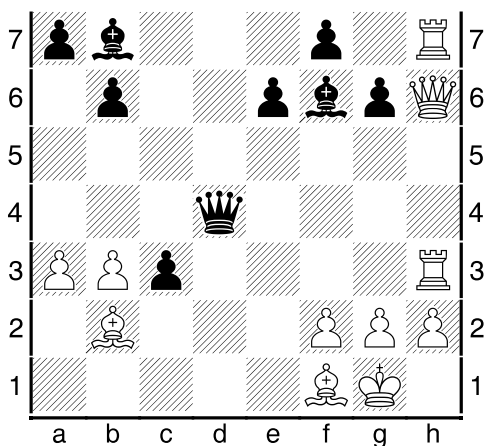
22...Sxa8! 23.Vxb2 Jxg5+ 24.Kh2 Jf3+ 25.Kh3 Sxb2. Tři figury jsou silnější než dama. Tady je příliš slabý bílý král. je tady ! **26.Dxa7 Se4 27.a4 Kg7 28.Vd1 Se5 29.De7 Vc8** (zapojení věžky řeší výsledek partii) **30.a5 Vc2 31.Kg2 Jd4+ 32.Kf1 Sf3 33.Vb1 Jc6.** Příštím tahem černý napadne střelcem na pěšce f2 a začne finální matový útok. Bílý se vzdal.

5. Smyslov velice dobře hrál pozice s izolovaným pěšcem

Vasilij Smyslov – Anatolij Karpov, Leningrad, 1971



17.Sa4! (elegantní manévr oslabující pozici černého) **17...a6** (nedá se jiným způsobem zbavit se vazby po diagonále a4-e8) **18.Jxd5 Dxd5** (v případě 18...exd5 19.Sxc6!? Vxc6 20.Je5 Vc7 21.Df3 bílý silně tlačí po černým polím) **19.De3 Sf6 20.Sb3 Dh5.** Tento tah dopouští průlom ve středu avšak není to seriózní chyba. Opatrnější 20...Dd8 nepřináší úlevu. Protože bílý by zahrál 21.Jg5! s jednoduchou hrozbou obětí na f7. Dalé je možné



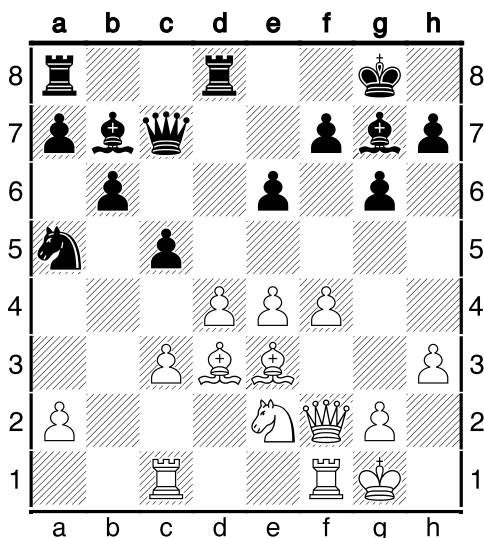
Nejhlavější cíl černého – je to kontrola centra. Hlavní – kontrola centra! A černý král uteče přes pole f8.

23.Sc1 Sg7 24.Dg5 (útok se nezdařil, černý volný pěšec řeší partii) 24...Df6 25.Dg4 c2 26.Se2 Vd4 27.f4 Vd1+! 28.Sxd1 Dd4+. Bílý se vzdal.

3. Obrana Grunfelda, D87 Svetozar Gligorič – Vasilij Smyslov, Kiev, zápas SSSR – Jugoslavija, 1959

1.d4 Nf6 2.c4 g6 3.Nc3 d5 (v 50 léta existoval nápad přejmenovat dané zahájení v „obranu Smyslova“ jelikož Smyslov velice úspěšně uplatňoval toto zahájení ve své praxi) 4.cxd5 Jxd5 5.e4 Jxc3 6.bxc3 Sg7 7.Sc4 c5 8.Je2 0–0 9.0–0 Jc6 10.Se3 Dc7 11.Vc1 Vd8 12.h3?! Nepřesnost. Moderní teorie ještě nebyla napsaná. Nepřesnost.

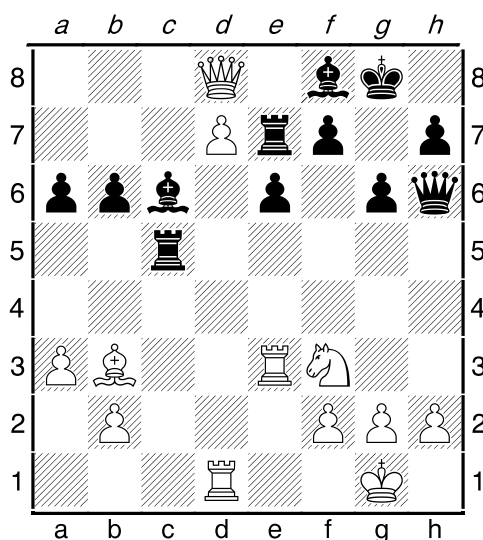
12...b6 13.f4 e6 14.De1 Sb7 (V partii Spassky-Fišer, Zigen,1970, 14...Ja5 15.Sd3 f5 16.g4) 15.Df2 (bojovat za iniciativu bylo možné jen přes 15.f5!) 15...Ja5 16.Sd3.



16...f5! Výborná poziční idea, která se stala později standardem. Černý blokuje bílého pěšce f4, což omezuje hned několik figur, jezdce, střelce e3, dámu a věž na f1.

21...De7 22.Je4 Sg7 23.Sg5!, i černý má špatnou pozici.

21.d5! Jd8 22.d6 Vc5 23.d7 (velice silný pěšec) 23...Ve7 24.Df4! Sg7 25.Db8 (pole d8 černý nemůže udržet) 25...Dxh6 26.Dxd8+ Sf8 27.Ve3 Sc6.



28.Dxf8+ Dxf8 29.d8D. Černý se vzdal.

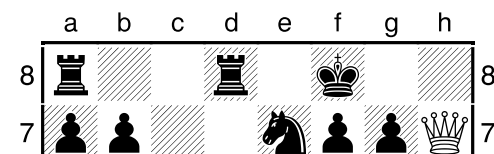
6. Tady je ještě jeden příklad mistrovského umění hry, když Smyslov měl již 62.

Damský gambit, D42 Vasilij Smyslov Василий – Zoltan Ribli London, polofinální zápas kandidátů na mistrovství světa, 1983

1.d4 Jf6 2.Jf3 e6 3.c4 d5 4.Jc3 c5 5.cxd5 Jxd5 6.e3 Jc6 7.Sd3 Se7 8.0–0 0–0 9.a3 cxd4 10.exd4 Sf6 11.Dc2! Velice důležitý tah, který nutí soupeře určit pěšcovou strukturu královského křídla.

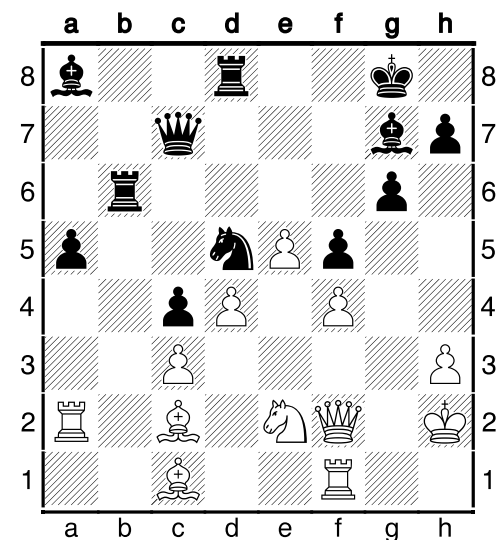
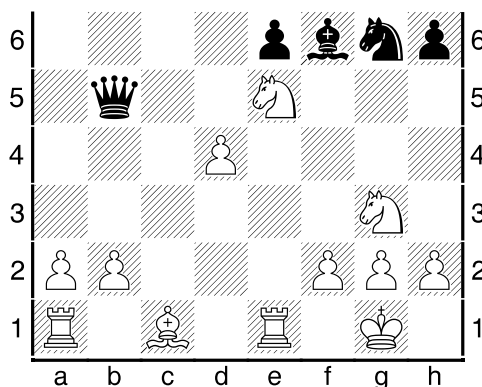
11...h6 12.Vd1 Db6 13.Sc4! (bílý mění místa pro střelce a dámu pro přípravu útoku na h7) 13...Vd8 14.Je2 Sd7 15.De4! Jce7 16.Sd3 Sa4?! Opatrnější by bylo 16...Jg6, i v případě h2-h4-h5 černý může odvést jezdce na f8.

17.Dh7+ Kf8 18.Ve1 Sb5 19.Sxb5 Dxb5 20.Jg3 Jg6 21.Je5 Jde7



17.e5 c4 (černý zavírá pozici) **18.Sc2 Jc6** (ten jezdec poté směřuje na d5) **19.g4 Je7 20.Kh2 Dc6 21.Jg3 b5**. Bílý nemůže prolomit bod f5, zato černý má jasný plán na dámském křídle.

22.a4 a6 23.Vb1 Vab8 24.Sd2 bxa4 (Možná lepší 24...Sa8 s dobrou převahou) **25.Va1 Sa8 26.Sxa4 Dc7 27.Va2 Vb6 28.gxf5 exf5 29.Sc1 Jd5 30.Je2 a5 31.Sc2**.



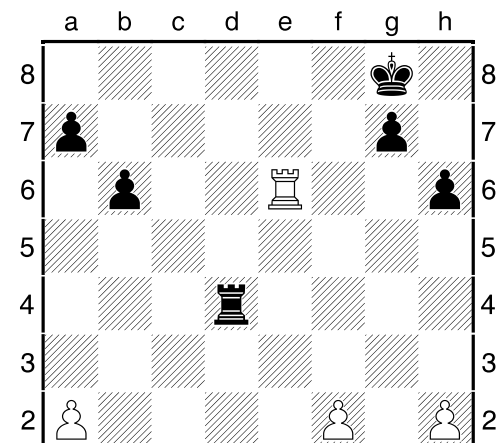
31...Vb3! Známa oběť kvality ve stylu Saint Aman – Staunton, Paříž, 1843.

32.Sxb3. Asi bílý by neměl brát tento dar.

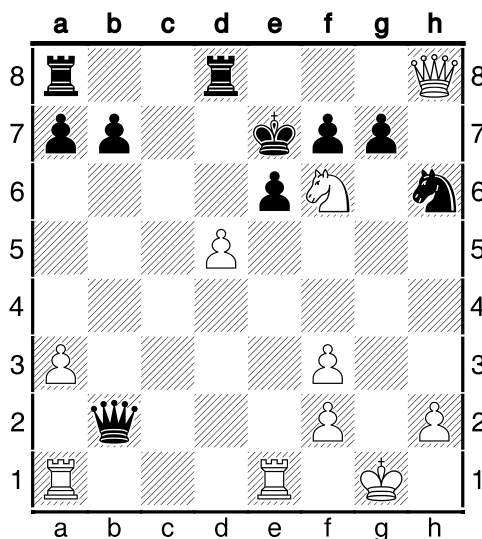
32...cxb3 33.Va4 Sf8 34.Sb2 Je3! 35.Vfa1 (po 35.Dxe3 Dc6 černý vytvořil dvě hrozby: brání věžky na a4 a mat na g2) **35...Jc4 36.Jg3**. Vracení kvality neřeší problém: 36.Vxc4 Dxc4 37.Vxa5 Se7!, a útok se nedá odrazit.

36...Se7 37.Jf1 Dc6 38.Vxc4 Dh1+! 39.Kg3 h5! Matu se nedá zabránit. Bílý se vzdal.

Vasilij Smyslov byl také mistrem hry v koncovkách. Petrosjan – Smyslov, 1961



Černý zamkl bílou dámu. Smyslov začíná úderý otevřít dámu. **22.Sxh6 Jxe5 23.Jh5 Jf3+**. Víc možností dává **23...Jf5 24.Jxf6 Jd7 25.Jxd7+ Dxd7, 24.gxf3 f5 25.Jxf6 Jxh6 26.d5!** (průlom a černý král nemůže nikam útect) **26...Dxb2 27.Dh8+ Ke7**.

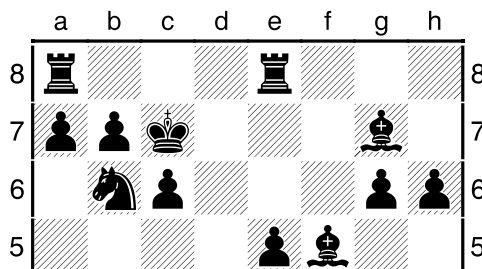


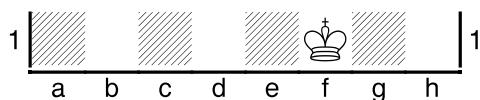
A teď ještě pár úderů: **28.Vxe6+! fxe6 29.Dxg7+ Jf7 30.d6+!** (uvolnění pole d5) **30...Vxd6 31.Jd5+ Vxd5 32.Dxb2 b6**.

33.Db4+ Kf6 34.Ve1 Vh8 35.h4 Vhd8 36.Ve4 Vd6 37.Dc3+ e5 38.Vxe5! (přesný tah) **38...Vxe5 39.f4 Jf7 40.fxe5+ Ke6 41.Dc4+**. Černý se vzdal.

Smyslov -Oll, 1993

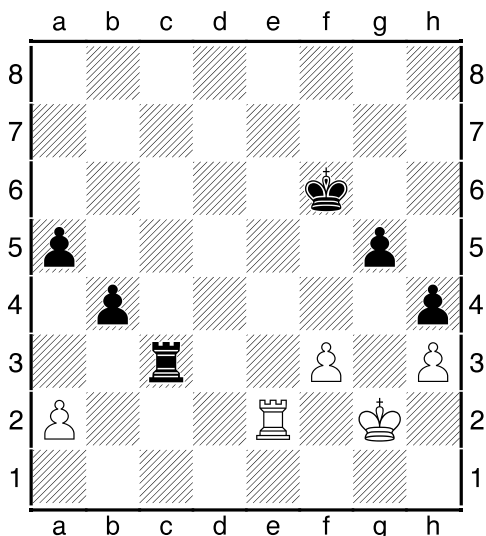
V pozici černého je slabina – izolovaný pěšec e5. Je nutno blokovat pěšce a poté útočit.



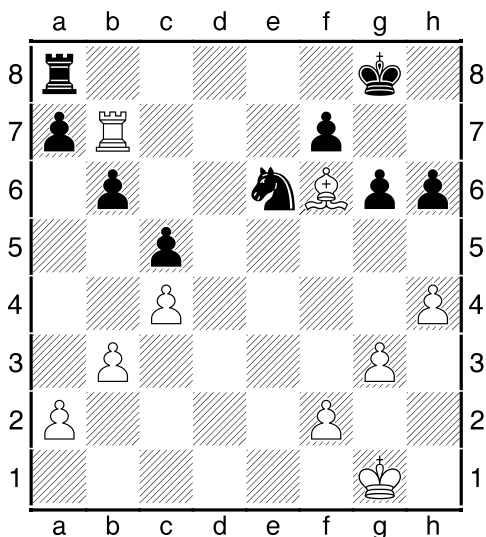


Technická pozice. Plán realizace materiální převahy: Vd4-a4-a3, král do centra, pěšce g7-g5, h6-h5, b6-b5-b4, a7-a5, poté věžka se přemístí na b5 a bude podporovat volného pěšce. 31... Va4 32. Ve2 Kf7 33. f3 b5 34. Kf2 Kf6 35.Kg3 g5 36.h3 h5 37.Kg2 h4 38.Kf2 Va3

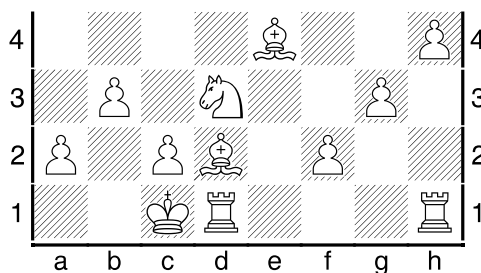
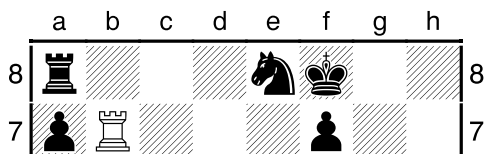
39.Kg2 b4 40. Kf2 a5 41.Kg2 Vc3



Černý pokračuje v plánu Vc3-c5-b5. Bílý se vzdal. Smyslov Vasilij-Damjanovich, 1973

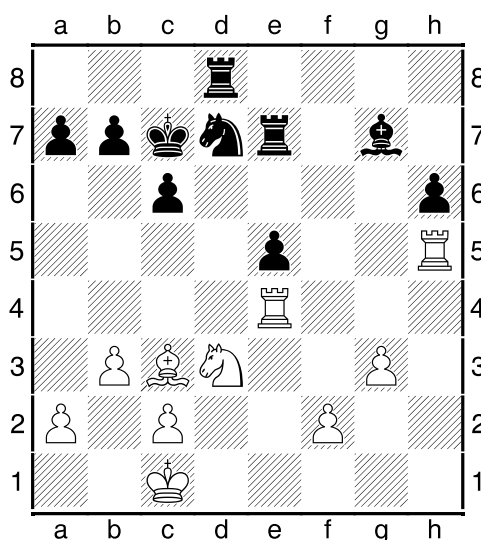


Figury jsou rozloženy ideálně. Plán bílého Kg2-f3-e4-d5, Sf6-e5-b8 s výhrou materiálu. 31.Kg2 Kf8 32.Kf3 Jg7 33. Ke4 Je8 34.Se5



Plán bílého bude následující : Vd1-e1, Sd2-c3, h4-h5. 18.Vde1 Vad8 19.Sc3 Jd7 20.Ve2 Ve7 21.h5! (bílý oslabuje bílá pole a vyměňuje

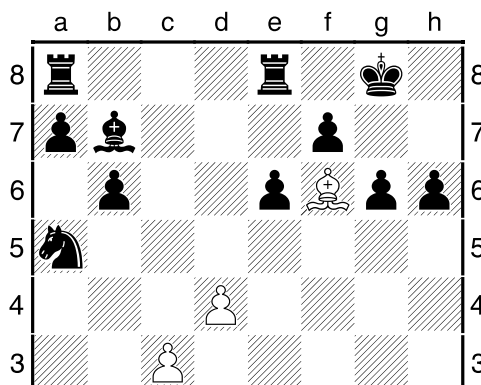
bělopolného střelce) 21.... Se4 22.Ve4 gh5 (22...g5, to 23.f4 gf4 24.gf4 Vde8 25. Vhe1 Kd6 26.fe5+ Se5 27. Je5 Je5 28.Sd2 Ve6 29.Sf4+-) 23. Vh5

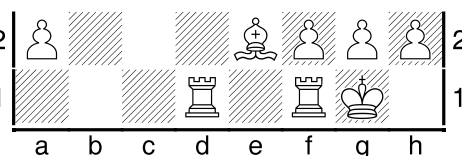
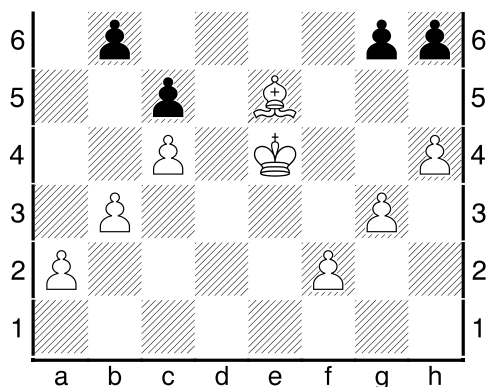


Jednoduchými tahy bílý zesílil svou převahu. 23...Vde8 24.Vh1 Sf6 25.Kd1! Sg5 26.Ke2 Kd6 27. Vd1 Ke6 (opatrněji 27...Kc7) 28.f4! Kf5 (na 28...Sf6 se předpokládalo 29.fe Kf5 30.Vf1+Ke4 31.ef Vf7 32.Kb4) 29.g4+!

29.... Ke4 30.Jf2+ Kf4 31. Vg1! Hrozí 32.Sd2, na 31... e4 následuje 32.Jh3x

Smyslov Vasilij – Martinovich, 1989





I když na šachovnici nejsou dámy, bílý provádí silný útok na černého krále: **Vd1-d3-h3, Se2-d3, Vf1-e1-e3**

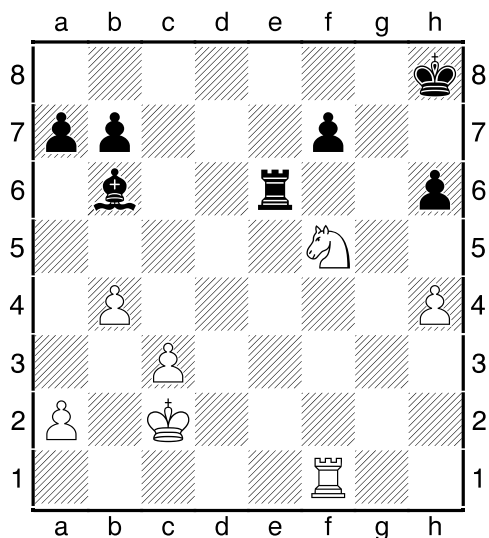
21.Vd3 Sd5 (21... Sa6 22.Vh3+-) 22.Vh3 Kh7
23.Ve1 23....e5 (zoufalství) 24.de Jc4 25.Sc4 Sc4
(Hrozí 26.Ve4 s 27.Vh6+) Černý se vzdal.

34... a5 (Černý neočekává plánovaného konce)

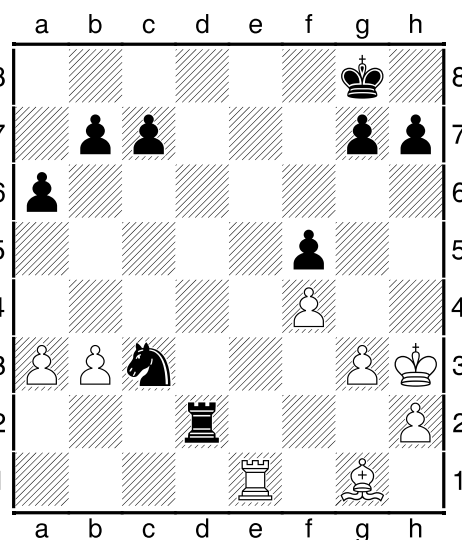
35. Vb6 a4 36.Kd5 ab 37.ab Va2 38. Vb8

1-0

Smyslov Vasilij – Rudněv, 1938



Ragozin - Smyslov, 1943

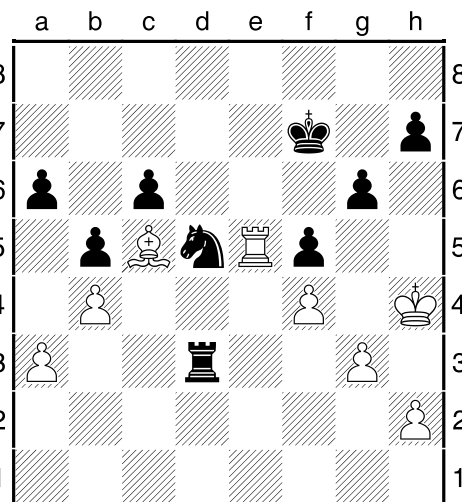
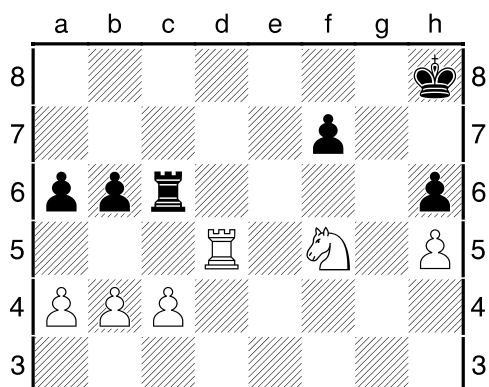


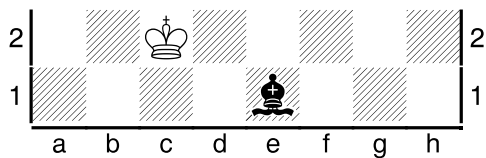
Realizace převahy : Kf7, Jezdec na d5, pěšce b5, c6, věžka na d3.

Černý má slabé pěšce královského křídla, bílý jezdec obsadil silnou pozici v centru šachovnici. Plán bílého je v stanovení kontrole po páté horizontále věžkou na d5 a pěšce na h5. Poté bílý může realizovat převahu na dámském křídle tahy c3-c4, a2-a4 atd.

33. Vd1 Vf6 34. Vd5! Sf2 35. h5! b6 36. Kd3 a6
37. c4 Vc6 38. a4 Se1

32...Kf7 33. Ve5 g6 34. Sc5 Jd5 35. b4 b5
(fixace slabého pěšce) 36. Se3 Vd1 37. Kh4 c6
38. Sc5 Vd3

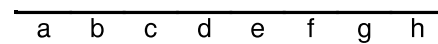




39. b5! Ab5 40. ab5 Ve6 41. Vd6 Vd6 42. Jd6 Kg7 (na 42 f6 vyhrávalo 43.Jf5 Kh7 44. c5 bc 45. b6 Sa5 46. b7 Sc7 47. Kc4) 43. c5 1-0

Použitá literatura:

Nejslavnější turnaje šachové historie, M.Vokáč,
R. Biolek, D.Kaňovský, P.Šimáček, 2008
<https://www.nss.cz>
<https://chesspro.ru/>



39. g4 fg 40. Kg4 Va3 41. f5 gf 42, Kf5 Vh3 43. Ve2 Vh5 + 44. Kg4 Jf6+ 45. Kg3 a5 46. Ve7+ Kg6 47. Ve6 Kf5 48. Vc6 Je4 + 49. Kf3 Vh3 + 50. Kg2 Vc3 51. Vb6 Jc5 52.ba5 (prohrávalo 52. Vb5 kvůli ab5)

52... Vb3 53. a6 Jd7 54. Vb7 Kc6 55.a7 Va3 56. Kf2 Kd6

0-1 Bílý se vzdal