

Pěšcový průlom

Školení trenérů 3. třídy

Úroveň hráčů: začátečník až mírně pokročilí

Roman Žák

Ve Zlíně 10. 8. 2025

Anotace

Tato individuální lekce se zaměří na pěšcový průlom – dynamický a často rozhodující manévr v šachové partii. Ve zdánlivě vyrovnaných pozicích se skrývají příležitosti k vítězství, a právě pěšcový průlom je jedním z nejmocnějších nástrojů, jak je využít.

Cíl lekce

Během lekce si probereme, jak efektivně použít tento manévr. Naučíte se analyzovat strukturu pěšců, odhalovat slabiny v soupeřově formaci a aktivně zapojit své figury. Ukážeme si, proč je průlom klíčový a mnohdy vede k úspěšnému konci či nečekanému obratu.

Dále se zaměříme na načasování. Zjistíte, jak rozpoznat správný okamžik pro zahájení útoku, abyste získali rozhodující výhodu, a vyhnuli se situacím, které by vedly k oslabení vaší vlastní pozice.

Tato lekce vám pomůže přemýšlet nad šachovnicí v širších souvislostech a lépe využívat dynamické možnosti i v pozicích, které se na první pohled zdají být statické.

Ve *cvičení* sami zjistíte a vyzkoušíte si, jak mohou pěšcové struktury vypadat.

Celá lekce bude názorně průběžně vysvětlena a následně diskutována v poslední části *cvičení*. To, co se v *cvičení* nestihne projít, se stane domácím úkolem.

Pěšcový průlom

V šachové partii se často setkáváme s pozicemi, které na první pohled vypadají staticky a vyrovnaně. Nicméně, hlubší analýza může odhalit skryté dynamické možnosti, a jedním z nejdůležitějších takových motivů je **pěšcový průlom**. Tento manévr, spočívající v obětování jednoho či více pěšců s cílem vytvořit volného pěšce postupujícího k proměně, představuje mocnou zbraň v rukou zkušeného hráče.

Pěšcový průlom není pouze o bezhlavém postupu pěšců vpřed. Vyžaduje pečlivé zvážení několika klíčových faktorů. Především je nutné posoudit **strukturu pěšců** obou stran. Slabiny v soupeřově pěšcové formaci, jako jsou izolovaní pěšci nebo mezery, mohou být ideálním cílem pro zahájení průlomu. Naopak, vlastní pevná pěšcová struktura je často nezbytná pro úspěšné provedení a podporu postupujícího volného pěšce.

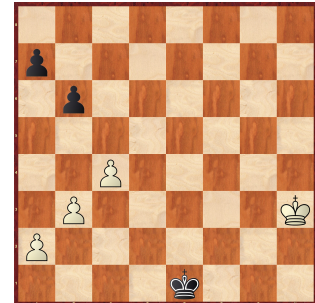
Druhým důležitým aspektem je **aktivita figur**. Pěšcový průlom je neúčinnější, když jsou vlastní figury aktivně zapojeny do hry a mohou podporovat postup volného pěšce, případně odrážet soupeřovy protiakce. Pasivní figury mohou průlom proměnit v riskantní sebevražednou misi. Koordinace mezi pěšci a figurami je tedy klíčová.

Třetím faktorem je **načasování**. Spuštění pěšcového průlomu v nesprávný moment může vést k oslabení vlastní pozice bez kompenzace. Je proto nezbytné vybrat ten správný okamžik, kdy je soupeřova obrana oslabena, jeho figury jsou vázány na jiné úkoly, nebo kdy zisk tempa díky průlomu přinese rozhodující výhodu.

Existuje několik typických **motivů pěšcových průlomů**. Zde v této lekci si ukážeme jen průlomy již **bez figur**, pro lepší pochopení celé problematiky.

Průlom s využitím převahy pěšců na křídle

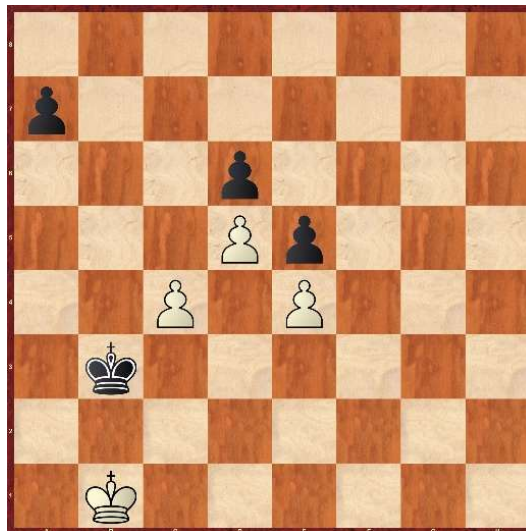
Nejjednodušší princip průlomu: Například pokud má bílý na dámském křídle pěšce na a2, b3 a c4, zatímco černý má pouze pěšce na a7 a b6, bílý může často využít své početní převahy k vytvoření volného pěšce. Například postupem **b4** a následně **c5**!



Průlom proti zablokovaným pěšcům

Bílý může zahrát **c5**!. Pokud černý vezme bxc5, bílý získá volného pěšce na d5. Černý zahraje dxc5, bílý tak bude mít volného pěšce na d4.

BNT (bílý na tahu)

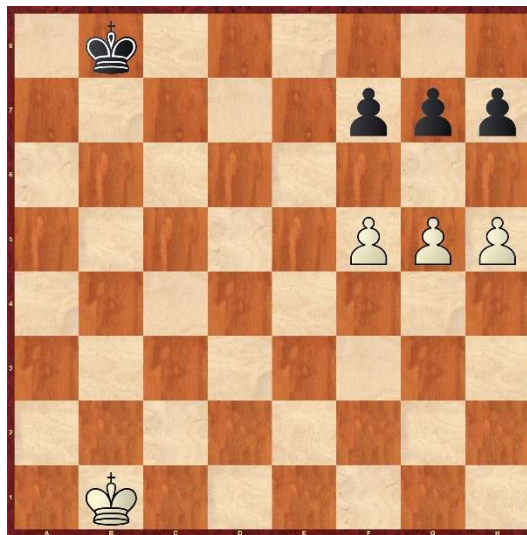


Tento častý průlom bývá pěkným motivem i pro nečekané obraty v koncovkách. V časových tísňích se stává mocným nástrojem a výbavou zkušeného hráče.

Pěšcový průlom 3 proti 3

Díky výraznému postupu a prostorové převaze má bílý příležitost k dalšímu klasickému pěšcovému průlomu. Tato pozice níže na diagramu je typickým příkladem, jak takový manévr může rozhodnout partii. Počátečním tahem je **g6!**. Pak jen záleží, kterým pěšcem soupeř bude pěšce brát. Motiv je však vždy podobný a to udělat si volného pěšce na f5 nebo h5.

BNT (bílý na tahu)



Podobný motiv platí i pro řadu pěšců 4 proti 4, avšak postup je složitější. Vyzkoušejte si to dále ve *Cvičení*, viz Diagram 4.

Průlom s taktickou obětí

Někdy je k provedení pěšcového průlomu nutná taktická oběť figury. Pěšcový průlom se často pojí s **taktickými obraty**. Oběti figur a taktické údery mohou být nezbytné k uvolnění cesty pro postupujícího pěšce nebo k odvrácení soupeřovy obrany. Schopnost předvídat soupeřovy reakce a kalkulovat varianty je proto pro úspěšný průlom zásadní. Zde je to uvedeno jen okrajově pro úplnost k tématu, jinak by to přesáhlo rámec této lekce.

Jediný názorný příklad s figurou je přidán do *Cvičení*, viz Diagram 8.

Cvičení

Vyřešte následující šachové diagramy s motivem pěšcových průlomů od těch jednodušších po ty obtížnější.

Diagram 1 BNT

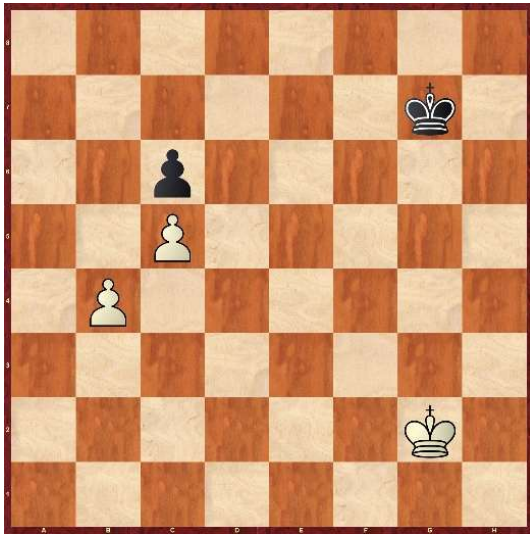


Diagram 2 BNT

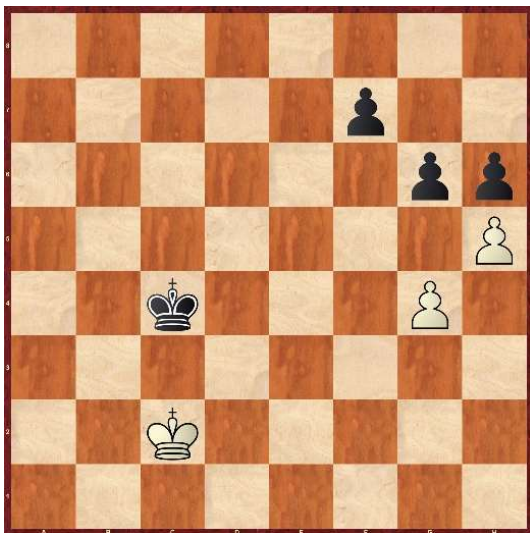


Diagram 3 BNT

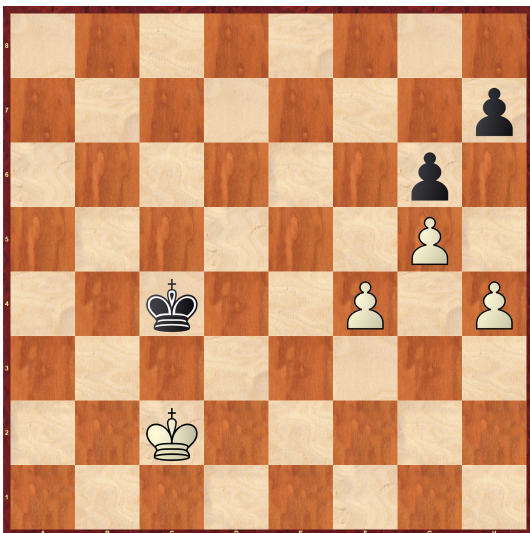


Diagram 4 BNT

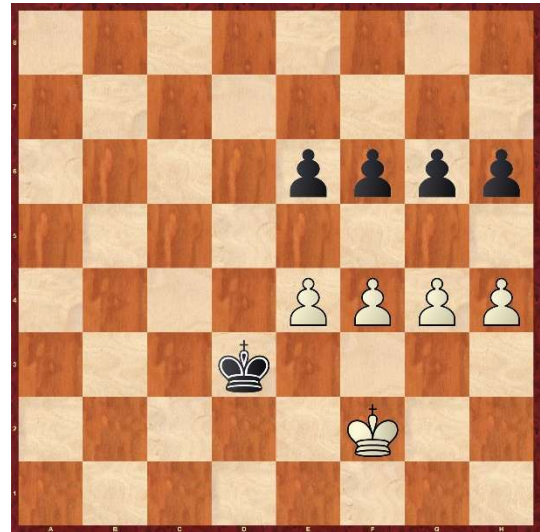


Diagram 5 BNT – další typová struktura pro průlom

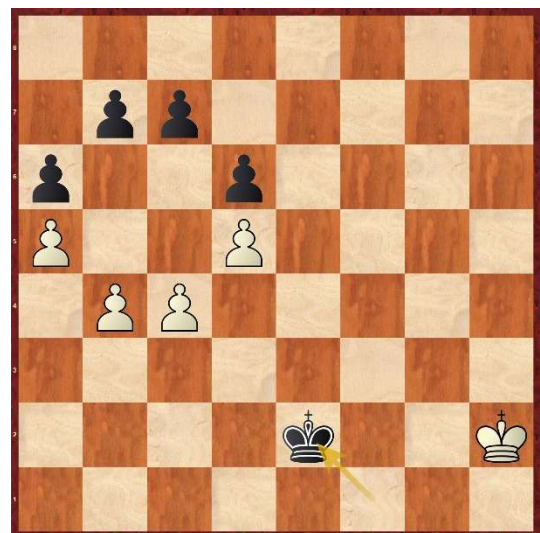


Diagram 6 BNT

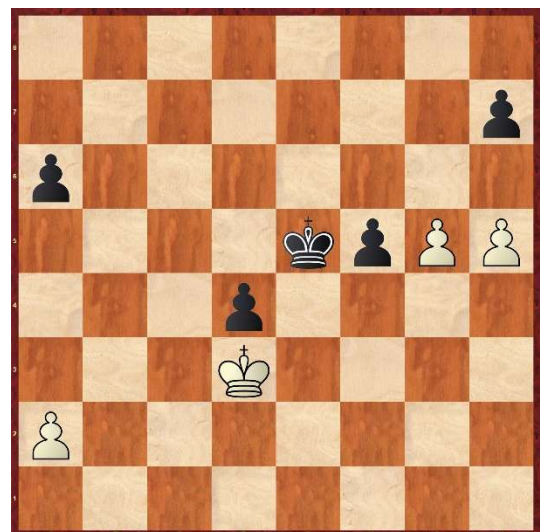


Diagram 7 ČNT

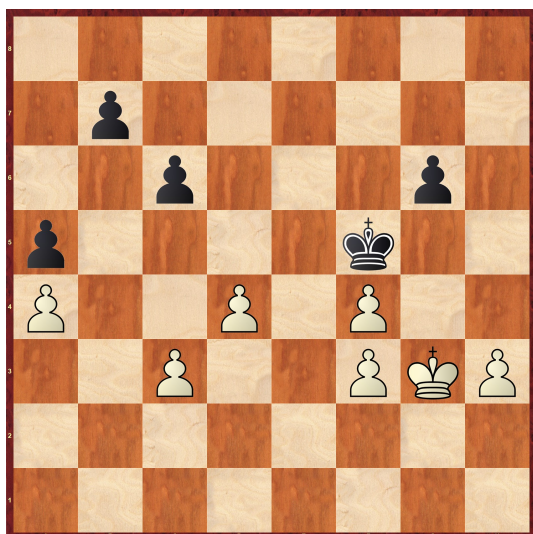


Diagram 9 ČNT

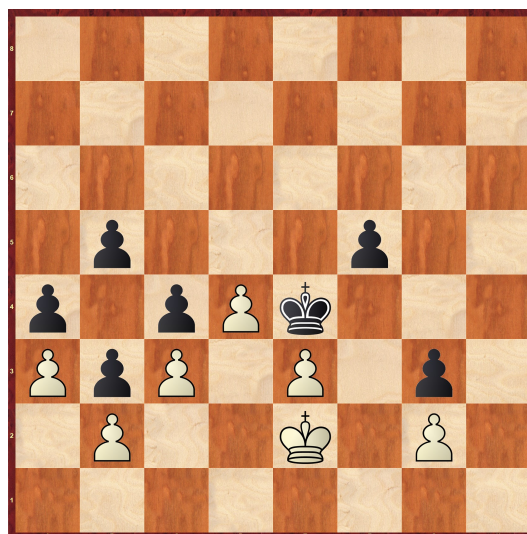


Diagram 8 BNT

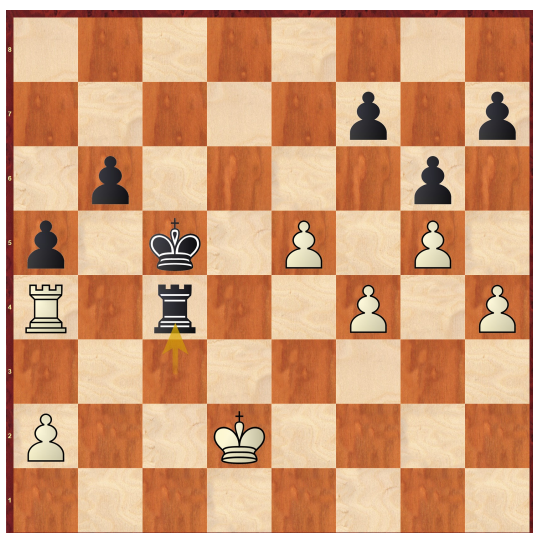
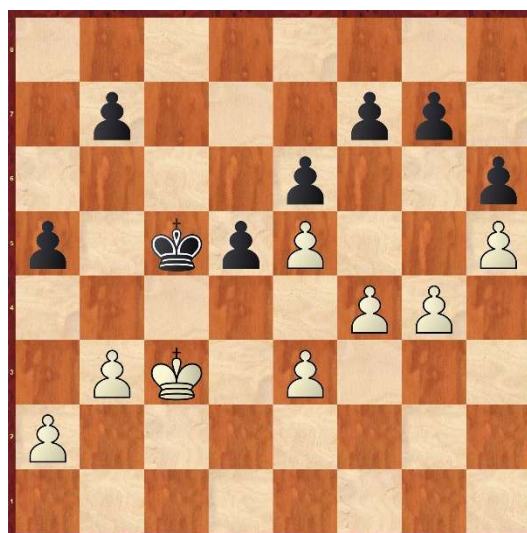


Diagram 10 BNT



Závěr

Pěšcový průlom je komplexní a dynamický prvek šachové strategie. Vyžaduje hluboké pochopení pěšcové struktury, aktivity figur a správného načasování. Schopnost rozpoznat potenciál pro pěšcový průlom a precizně ho provést, je znakem silného šachového hráče, a často představuje klíč k překonání soupeřovy obrany a dosažení vítězství. Osvojení si této dovednosti otevírá nové dimenze v chápání šachové hry a posouvá hráčových schopností na vyšší úroveň.

Zdroje

- ✓ Inspirace vlastních partií
- ✓ Řešení diagramů ve studii: <https://lichess.org/study/rTS4Wt5e/>
- ✓ My-chess <https://my-chess.com/>
- ✓ GM Daniel Naroditsky