

Analýza  
vlastních  
šachových  
partii jako  
cesta k  
sebepoznání

FM Miroslav Jurásek  
– školení trenérů II.  
třídy

# ÚVOD: PROČ (NE)ANALYZUJEME?

- „Zase si analyzovat svou partii?!“
  - Osobní příběh s čtverečkovaným sešitem
  - Nechuť, frustrace, motory
  - Ale také možnost růstu, poznání, nadhledu



## MARK DVORECKIJ (1947-2016) & Arthur JUSUPOV: Poctivost a sebekritika

- Neanalyzuj, abys obhájil chyby
- Nejdřív rekonstrukce bez enginu
- Analýza = škola myšlení a disciplíny



## GM T. Polák: Partie jako zrcadlo hráče

- ▶ Rozdělení partie na fáze
- ▶ Uzlové body
- ▶ Symbolika (!, ?, +=)
- ▶ Chyba = pedagogická příležitost



## Čas jako ukazatel rozhodování

- Příliš rychlá vs. příliš pomalá hra
- Co prozradí časová stopa?
- Děti, motivace, 'sedět si na ruku'



## Trenér jako průvodce – i psycholog

- Reflexe před/po partii
- Otázky na pocity, plán, důvěru
- Formulář / rozhovor = výstup pro další práci



# Analýza vlastních partií jako zkoumání své duše

- Hledání šachové pravdy může počkat – pocity nikoliv!
- Emoce jako strach, přemíra opatrnosti či tlak často způsobují chyby víc než neznalost varianty.
- Zápis pocitů po partii pomáhá rozvoji – nejen šachovému, ale i osobnostnímu.
- I děti se mohou naučit reflektovat své emoce jednoduchými způsoby (např. „cítil jsem zmatek“, „nechtěl jsem prohrát“).



# Trenér jako terapeut?

## Proč ne!

### ➤ Hlavní myšlenky:

- Partie odráží nejen šachové schopnosti, ale i charakter, emoce, reakce na tlak.
- Trenér nemusí být jen dodavatel diagramů – může být průvodcem sebepoznání.
- Vhodné otázky pomáhají pochopit *proč* jsme hráli špatně, ne jen co jsme zahráli špatně.
- Reflexe se může vést i bez trenéra – jako deník nebo audionahrávka.



# Scénář k rozhovoru po partii

## ► Hlavní myšlenky:

- Strukturovaný rozhovor po partii = nástroj introspekce.
- Ideální pro trenéra, ale i pro samostatnou práci hráče (formulář).
- Otázky vedou k odhalení rozhodovacích vzorců, emočních bloků i práce s časem.

## ► Výběr otázek:

- Jak ses cítil před partií a během ní?
- Co tě rozhodilo? Kdy jsi přestal věřit svému plánu?
- Jak jsi hospodařil s časem a co bys příště udělal jinak?
- Co ses o sobě naučil?

# Ukázka partie Botvinnik – Smyslov (1954)– Jak své partie komentují dva rozdílní hráči?



## Proč studovat klasické partie?

- ◆ Klasici nám zanechali nejen tahy, ale i myšlenky.
- ◆ Ukazují, jak přemýšlet – nejen co zahrát.
  - ◆ Pomáhají porozumět různým stylům rozhodování.
  - ◆ Poskytují bohatý materiál pro osobní reflexi.

Botvinnik–  
Smyslov,  
Moskva,  
MS 1954,  
**9. partie**

---

Zápas se konal v Moskvě  
jako boj o titul mistra světa

---

partie: vítězství Smyslova –  
snížení stavu na 4 : 5

---

Celkový výsledek: **remíza**  
**12 : 12**

---

Díky pravidlům si **Botvinnik**  
**udržel titul**

---

Smyslov se stal mistrem světa až  
**v roce 1957** (výhra 12,5 : 9,5  
nad Botvinnikem)



# Historické okénko: Botvinnik vs. Smyslov – souboj dvou světů

## ► Michail Botvinnik (1911–1995)

- Přezdíváný „patriarcha sovětského šachu“
- Mistr světa: 1948–1957, 1958–1960, 1961–1963
- Inženýr, vědec, zakladatel sovětské šachové školy
- Systematický, disciplinovaný, mistr přípravy



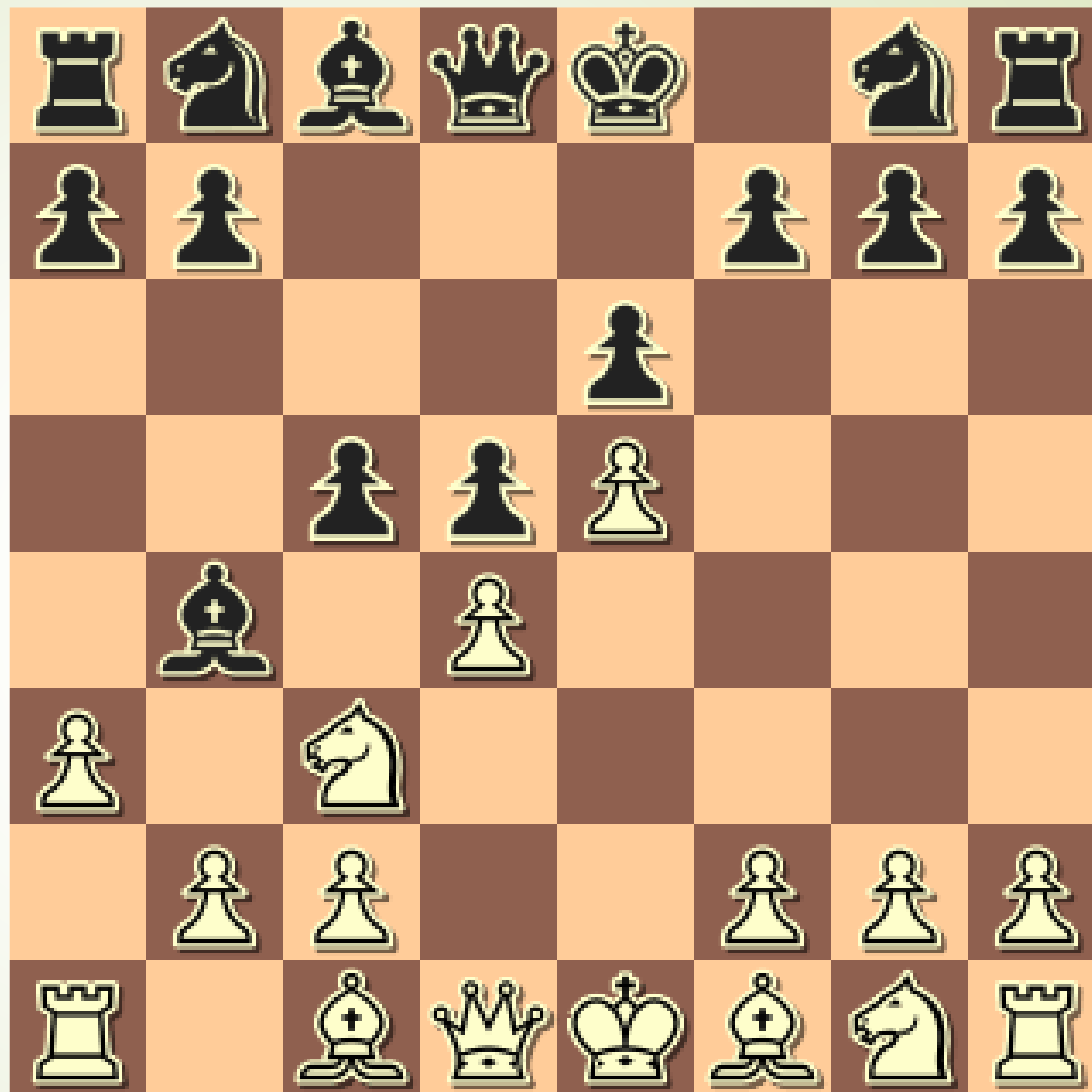
## ► Vasilij Smyslov (1921–2010)

- „Ten s božským sluchem i intuicí“
- Mistr světa 1957–1958
- Vynikal v poziční hře a harmonii figur
- V mládí uvažoval o dráze operního pěvce



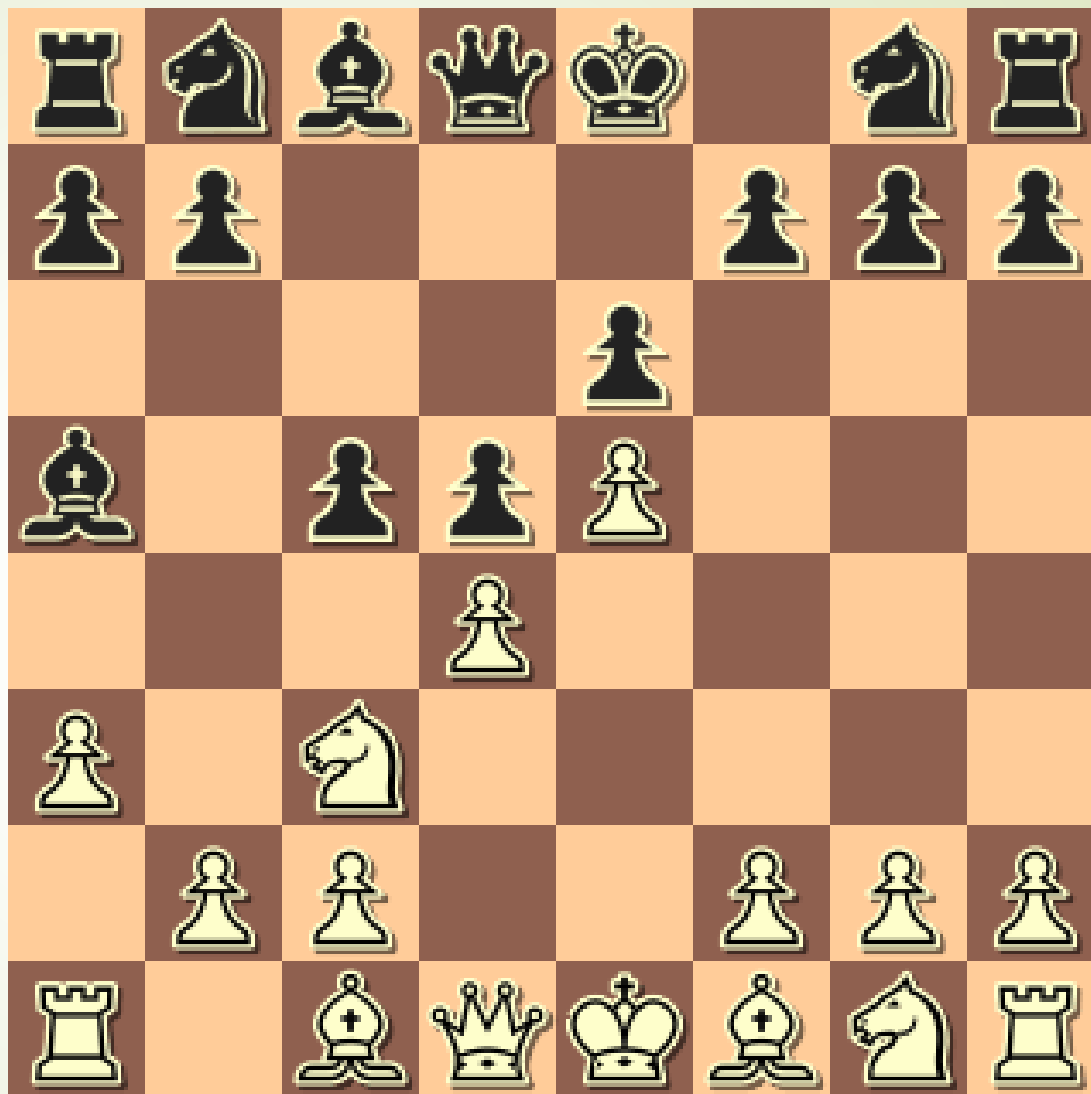
# Diagram 1: Po 5. a3 (ČNT)

- 1. ÚKOL: Černý má napadeného střelce a má dvě možnosti, jak toto napadení řešit: buď zahraje 5. .... ♖xc3 nebo 5. .... ♖a5.
- a) Na základě databáze určete, který se v této pozici hraje častěji.
- b) Najděte nějakou (jednu) vzorovou partii (za bílého) pro možnost 5. .... ♖xc3



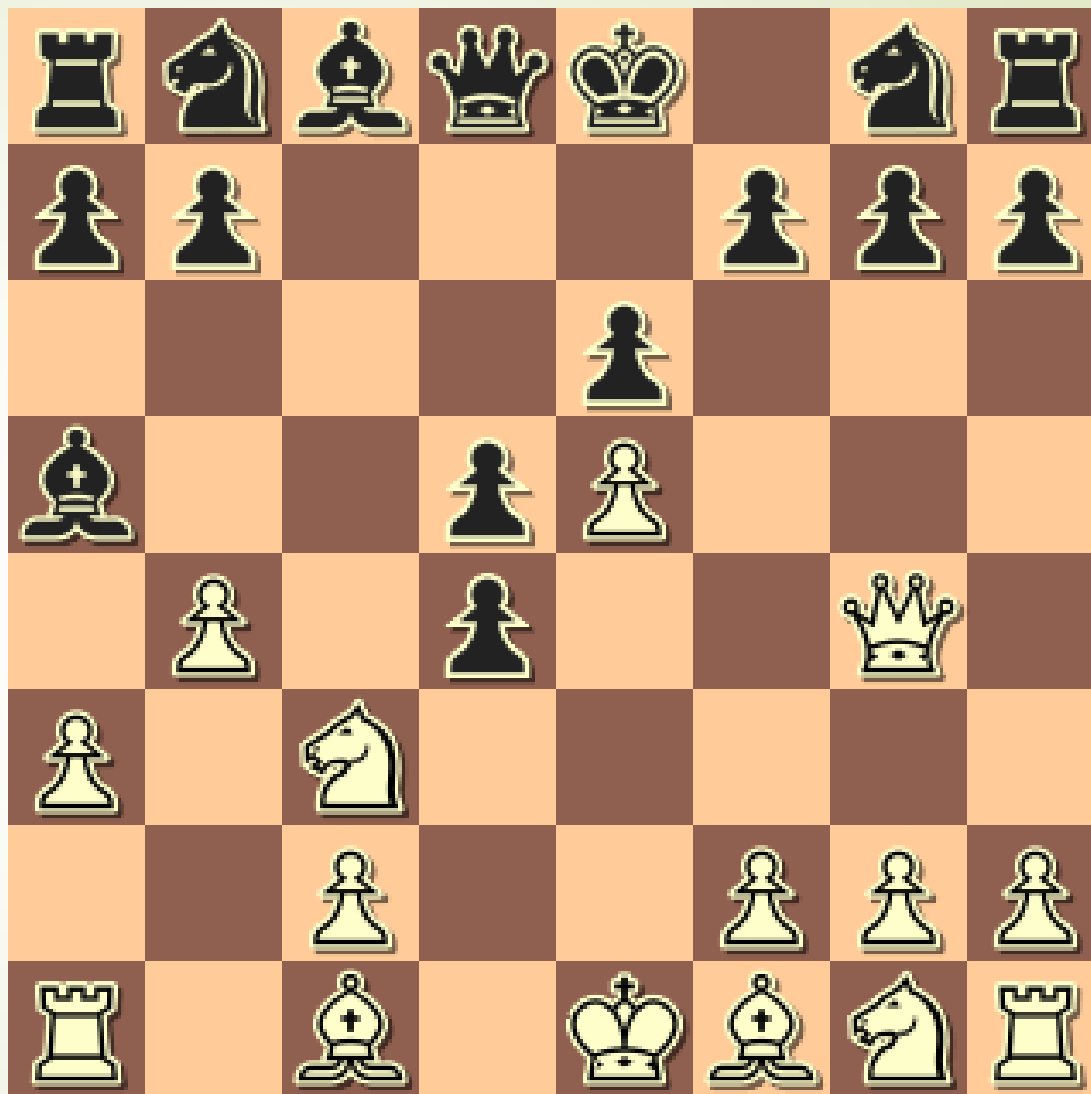
## Diagram 2: Po 5.... ♚a5

- **2. ÚKOL:** Černý střelec po napadení ustoupil, zachoval vazbu na jezdce, vyvíjí neustále tlak na pole d4 a snaží se rozbít pěšcový řetěz d4-e5.
- a) Znáte staříčkový recept Alekhina, jak „narušit“ tyto úmysly černého?
- b) Doložte krátkou variantou, která ilustruje možnosti bílého za použití Alekhinova tahu.
- c) Znáte, nějaké jiné zahájení, kde se využívá tato idea, kterou navrhl Alekhine v této variantě francouzské?



*Diagram 3: po 7. tahu bílého – typové motivy ve francouzské obraně*

- **3. ÚKOL:** Bílý svým energetickým (a nutno říci, že typizovaným) výpadem dámy na g4 protiútokem (nepřímo) pokryl jezdce na c3 a napadl pěšce g7. Tuto hrozbu černý nemůže úplně dobře ignorovat, protože by velmi snadno mohl přijít o věž na h8.
- a) Jakými třemi způsoby se černý může bránit proti hrozbě bílého, která je na stole?
- b) Jsou všechny tři možnosti rovnocenné nebo některou z těchto „tahů“ kandidátů okamžitě vyloučit?



# *KRITICKÁ POZICE pro hru černého (po 10. tahu bílého)*

- **4. ÚKOL:** Dostali jsme se ke kritickému okamžiku celé partie. Z komentářů k partii je zřejmé, že Botvinnik byl s pozicí obeznámen, že ji měl již dříve na šachovnici. Proto se nad svým 10. tahem ve svých komentářích ani nepozastavil, nijak svůj tak nehodnotil. Nicméně jeho rozhodnutí se nijak nezamlouvalo jeho soupeři, i když Smyslov provedený tah zhodnotil pouze slovně. V každém případě se Botvinnik nerozhodl dobře, jeho nevýhoda se po jeho tahu prohloubila, a to potvrzuje i počítač. Proveďte krátké zhodnocení této pozice.
- a) Určete, zda již skončila fáze zahájení a můžeme již mluvit o střední hře.
- b) Měl by se černý nějak obávat útoku proti své slabině na f7?
- c) Kterou figurku postavit kam, jaké rozestavení figurek by měl černý volit, jakým způsobem by měl černý začít vyvinovat své figurky na dámském křídle?



*Diagram 5: po 12. tahu  
černého (plán bílého)*

- **5. ÚKOL:** Co byste zde zahráli na místě bílého?



*Diagram 6: Po 14. tahu  
černého (profylaxe proti  
hrozbám černého)*

➔ **6. ÚKOL**

a) Co by rád hrál černý v této pozici? (jaká je jeho hrozba, plán)?

b) Jak by se bílý měl nejlépe bránit úmyslu černého? (doložte to krátkou variantou).



## Diagram 7: Rozhodovací dilema


- **7. ÚKOL:** Bílý se rozhodl na scestí. V této pozici musí počítat a hodnotit.
- a) Čím černý v této pozici hrozí, resp. co by zahrál, kdyby byl nyní na tahu?
- b) Jak se proti tomu může bránit?
- c) Co přitom musí počítat a zhodnotit?



*Diagram 8: Po 18. tahu bílého  
(PROPOČET VARIANT)*

- **8. ÚKOL:** Již při svém 16. ♖b1! musel bílý předjímat oběť kvality v 18.... ♗xg5.
- a) Propočítejte, jak bude bílý reagovat na tuto oběť kvality.
- b) V partii se Botvinnik trochu „zapomněl“ a zahrál 18. .... ♗e4+? a hned se dostal do zjevně prohrané pozice. Jaká byla odpověď bílého na tento „nemoudrý“ šach?





# Partie svěřenců jako cenný didaktický materiál

## Hlavní myšlenky:

- Šachový trénink tradičně pracuje s partiiemi mistrů.
- Partie samotných hráčů ale přinášejí hlubší porozumění jejich rozhodovacím vzorcům.
- Chyby, nápady i emoční momenty mají silnou výukovou hodnotu.

## Využití:

- Individuální trénink: hlubší sebepoznání.
- Skupinový trénink: sdílení, diskuse, učení z reálných pozic.



# Dva přístupy: trenér vs. svěřenec

---

## 1. Trenérův přístup:

---

Analyzuje partie svěřenců.

---

Vybírá fragmenty.

---

Vytváří didaktické úkoly, testy, výukové scénáře.

---

## 2. Svěřencův přístup:

---

Hledá klíčové momenty.

---

Vytváří tréninkovou lekci pro skupinu.

---

Učí se prezentovat, argumentovat a reflektovat.



# Kreativní formy tréninku z vlastních partí

- **Možnosti využití:**
- Skupinové řešení fragmentů
- Tvorba tematických lekcí trenérem
- Delegování tréninků svěřencům
- **Zisky:**
- Vyšší motivace a zapojení
- Rozvoj prezentačních dovedností
- Praktický trénink rozhodovacích schopností

# Dva světy – trenér a hráč

- Hráč vidí **strom**: žije každým tahem, emocemi, konkrétními rozhodnutími.
- Trenér vidí **les**: sleduje dlouhodobé vzorce a styl hráče v širším kontextu.
- Obě perspektivy jsou cenné – spojení vede k efektivnějšímu růstu.
- Ani silný hráč se neobejde bez někoho, kdo mu nastaví zrcadlo.



# Role trenéra, když je svěřenec silnější

- Silní hráči často potřebují **mentora, ne řešitele tahů**.
- Trenér přechází do role facilitátora, pomáhá strukturou, motivací, reflexí.
- Dobrý trenér ví, **kdy nemluvit a jen pokládat otázky**.
- Děti a začátečníci naopak potřebují více vedení a názornosti.

# 🔥 ZÁVĚR: NEJDE O METODU, ALE O VÁŠEŇ

- **Analýza není trestem – ale cestou k růstu.**
- Každý hráč si musí najít **vlastní styl reflexe** – introspektivní, narativní, systematický...
- **Forma není důležitá.** Důležitý je **úmysl pochopit sám sebe.**
- I jednoduché otázky a chyby nás mohou **přiblížit pravdě** – šachové i lidské.
- Trenér nemusí být génius – **stačí, když umí rozžehnout oheň.**
- Protože:
- **„Kdo chce zapalovat, musí sám hořet.“**






---

**Děkuji za pozornost**

---

 „Analýza partie není o tom najít nejlepší tah, ale najít sebe sama“.

