

ŠKOLENÍ TRENÉRŮ 2. TŘÍDY

Závěrečná práce na téma:

POZIČNÍ OBĚŤ KVALITY

Jan Mikeš, dne 22. 8. 2025

Cílová skupina: **1900+**

Co si představíte, když se řekne oběť? Většinou hráčů se vybaví taktická sekvence tahů, která vede k útoku na krále či k okamžitému materiálnímu zisku. Taková oběť je často forsírovaná a její úspěch stojí na přesném propočtu.

Existuje však jiný, subtilnější druh oběti — **poziční oběť**. Ta se neopírá o okamžité hrozby matu, ale o dlouhodobé, strategické výhody: kontrolu klíčových polí či diagonál, narušení soupeřovy pěšcové struktury, získání prostoru nebo omezení mobility figur protivníka.

Tato práce se zaměřuje na specifickou formu poziční oběti — **poziční oběť kvality**. Z hlediska materiálního vnímání figur to znamená, že dobrovolně vyměníme věž za soupeřova jezdce nebo střelce, a to bez okamžitého materiálního zisku. Takový krok je v rozporu s klasickou šachovou „aritmetikou“ (věž = 5 pěšců, střelec/jezdec = 3 pěšci) a vyžaduje od hráče schopnost oprostit se od dogmatické víry v pevně dané hodnoty figur.

Je důležité pochopit, jaký vliv má taková poziční oběť na praktickou partii. Obecně se totiž lépe hraje, když máte kontrolu nad pozicí — například ovládáte důležité pole či diagonálu, soupeřovy figurky nemají aktivní pole a vy máte jasný plán, zatímco soupeř nikoliv. Tento aspekt je zvláště důležitý v turnajových partiích, kde soupeř často bojuje s časovým tlakem. Často se také stává, že hráči takovou oběť podceňují, protože příliš lpí na materiální hodnotě figur.

Na začátku jsem zmínil, že při poziční oběti není tak důležitá rychlost, hra nemá přímočarý charakter. To samozřejmě platí jen do jisté míry. Úspěšnost poziční oběti záleží na tom, zda je silnější strana (ta co obětuje) včas schopna vytvořit svazující pozici nebo využít jinou formu strategické kompenzace. Mezi takové plány může patřit:

1. manévrování figur na silná/klíčová/opěrná pole
2. fixace slabín v soupeřově pozici
3. omezení soupeřových figur
4. zahájení útoku vůči oslabenému králi

Je důležité zvážit, která strana může v blízké budoucnosti svou pozici vylepšovat efektivněji. Silnější strana by se měla zpravidla vyhýbat zjednodušení pozice (výměnám) a dávat si pozor, aby obránce nepoužil vlastní oběť k uvolnění tlaku.

Ve své knize *The Exchange Sacrifice* rozděluje velmistr Grivas oběť kvality na dvě hlavní kategorie: *aktivní* a *pasivní*. **Aktivní oběť kvality** je spojena s aktivními strategickými cíli, jako je získání výhody ve vývinu, oslabení soupeřovy pěšcové struktury, ovládnutí otevřených sloupců či klíčových polí a převzetí iniciativy. Naproti tomu **pasivní oběť kvality** slouží především k obraně – má za cíl zastavit soupeřův útok, omezit jeho iniciativu, narušit koordinaci figur nebo připravit protiútok. Toto rozdělení pomáhá lépe pochopit různé motivy a účely pozičních obětí kvality, které nejsou vždy založeny na okamžitém materiálním zisku, ale na dlouhodobé strategické převaze.

V této práci se budeme převážně věnovat aktivnímu typu oběti kvality, nicméně ukážeme si i několik příkladů pasivních obětí, zejména z partií *Tigrana Petrosiana*, který byl mistrem precizní obrany a nezdolný zastánce oběti kvality.

HLAVNÍ ČÁST

Nyní přejdeme k jádru práce. Ve srovnání například s poziční obětí pěšce je obětovaný materiál často hodnotnější, což vyžaduje silnější - a často vizuálně působivější - formu kompenzace. Poziční oběť kvality se v literatuře a praxi vyskytuje v různých podobách a souvislostech. Pro přehlednost a hlubší pochopení jsem vybral několik hlavních tematických okruhů, které nejčastěji vystihují účel a efekt této oběti. V následujících kapitolách se tedy budeme věnovat například obětem kvality vedoucím k narušení pěšcové struktury, vytvoření volných pěšců, ovládnutí klíčových polí, dosažení poziční dominance či využití otevřených diagonál. Každý z těchto okruhů bude ilustrován konkrétními příklady.

Typy obětí kvalit jsem rozdělil do následujících kategorií:

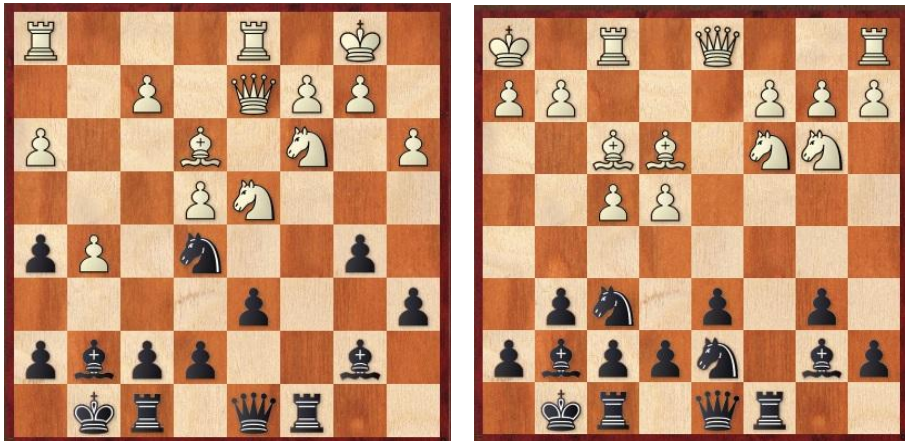
1. **Rozbití pěšcové struktury: oběť kvality na c3 a e3/e6**
2. **Vytvoření volných pěšců**
3. **Otevření diagonály: Vf4 v Královské Indické**
4. **Kontrola spektra polí stejné barvy**
5. **Dominance: paralýza soupeřových sil**
6. **Obranné oběti kvalit**
7. **Oběť dvou kvalit**

1. Rozbití pěšcové struktury: oběť kvality na c3 a e3/e6

Jedním z nejčastějších motivů poziciční oběti kvality je **narušení soupeřovy pěšcové struktury**. Typicky jde o zdvojení pěšců na polootevřeném sloupci nebo jejich oslabení tak, aby se staly trvalým cílem útoku. Oběť přitom často zároveň otevírá důležité linie pro vlastní figury a zbavuje soupeře obránce klíčových polí. Takto získaná kompenzace bývá „*hmatatelná*“ – místo čistě abstraktní strategické převahy má obětující strana přímo viditelné slabiny, na které může útočit.

Jako typové oběti kvalit za účelem rozbití pěšcové struktury jsem vybral asi tu nejprofláklejší - dokonce v literatuře nazvanou „*matkou všech obětí kvalit*“ - oběť na c3, následovanou obětmi kvalit na e3, respektive e6. Samozřejmě by se práce dala rozvinout o další příklady - typové oběti na f3 (například vznikající z Francie) či oběť na c6. Nesmíme opomenout zmínit ani pole h5, kdy po oběti pěšce následuje typická oběť kvality. V rámci předávání kompletních znalostí o obětech kvalit svěřencům by to bylo vhodné zmínit, nicméně nechci tuto práci zbytečně nafouknout.

a) oběť na c3



A: Xiong vs Shankland, 2018 **B:** Ravinsky vs Simagin, 1947

A: Ohodnotit oběť kvality. Dává černému dostatečnou kompenzaci i přesto, že bílý může dobrat dámou?

B: Ohodnotit oběť kvality. Tentokrát má bílý krále v bezpečí, čím je oběť opodstatněna?

b) oběť na e3/e6

- k této oběti jsem vybral přímo příklady, kdy na daných polích stojí typicky střelec a z toho důvodu k tomuto typu oběti referujeme jako k *bishop snatcher*
- strana obětující materiál tak nezíská jen terč útoku (dvojpěšec), ale například i strategickou výhodu v podobě dvojice střelců..více je pak rozebráno v kapitole *Dokončení partií z ukázek*



C: *Mariotti vs Tseshkovsky, 1976*



D: *Gajewski vs Georgiev, 2005*

2. Vytvoření volných pěšců

Motiv volného pěšce je s obětí kvality úzce propojen. Pěšec, který neúprosně pochoduje k poslední řadě, může velmi nepříjemně omezit soupeřovu pozici. Čím dále pěšec postoupí, tím větší tlak vyvíjí a tím viditelnější je kompenzace za obětovaný materiál. V praxi bývá volný pěšec často podporován střelcem kontrolujícím pole proměny a věží umístěnou za ním. Hráč, který se musí bránit proti hrozící proměně, se obvykle ocitá v pasivní a nepříjemné pozici. Nyní se podíváme na dva typy příkladů: v prvním případě klasicky obětujeme kvalitu za to, že získáme volného pěšce (a dokonce náběh na spojené volné pěšce); ve druhém využijeme volného sloupce a umístíme věž na napadené pole a pokud soupeř sebere, vytvoříme tak volného pěšce.



A: *Nimzowitsch vs Berger, 1927*



B: *Anand vs Adams, 2005*



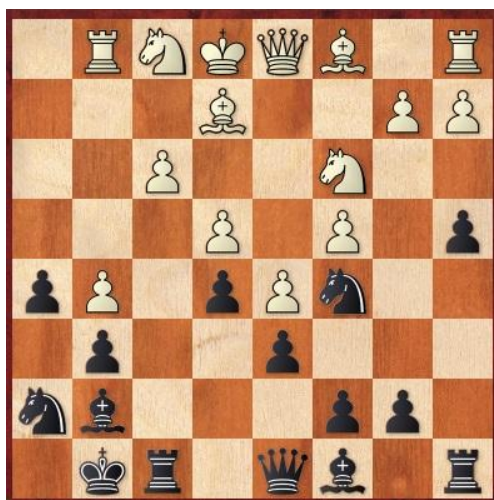
C: *Selezniev vs Alekhine, 1921*



D: *Liublinsky vs Botvinnik, 1943*

3. Otevření diagonály: Vf4 v Královské Indické

Po deformaci pěšcové struktury a vytvoření volného pěšce se dostáváme k dalšímu tématu a tím je diagonála. Zde jsem zvolil konkrétní motiv z mého oblíbeného zahájení - Vf4 v Královské Indické. Pokud je tento tah správně načasovaný, může být z praktického hlediska velmi nepříjemný i když třeba motor dává výhodu soupeři (jak už to v KID bývá zvykem). Nyní se podíváme na konkrétní ukázky:



A: Sunye N. vs Hernandez, 1992



B: Bures vs Mikes, 2018

A: V této struktuře (bílý pěšec na g5, černý ma g6-h5) je motiv Vf4 typický.. po otevření diagonály mnohdy černý získává i tlak na krále na dámském křídle

B: Když černý hraje Vf4, musí zvážit co se stane po f3 Jf6, Jg2 kdy věž nemá žádné pole. Jak reagovat?



Pro zajímavost dvě pozice z roku 1989, kde černými hrál velmistr Nunn proti Portischovi resp. Grossovi a obě vyhrál. Jaký tah v pozicích na diagramu byl asi zahrán?

4. Kontrola spektra polí stejné barvy

Kontrola spektra polí – tedy soustavy bílých nebo černých polí – je jedním z nejjemnějších pozičních motivů v šachu a pro mě nejzajímavějších v rámci oběti kvality. Oběť kvality zde slouží k odstranění klíčového obránce a získání trvalé převahy na určité barvě polí. Tato převaha často znamená omezení soupeřovy mobility, vznik slabin a vytvoření pevných opěrných bodů pro naše figury. V této kapitole se zaměřím na dva možné typy: oběť kvality k ovládnutí bílých polí (příklad **B**) a oběť kvality k ovládnutí černých polí (příklad **A**).



A: *Fedoseev vs Carlsen, 2021*

B: *Kramnik vs McShane, 2012*

A: Moje oblíbená ukázka. Černý již obětoval pěšce na f4. Z jakým záměrem/pokračováním obětuje ještě i kvalitu na f4?

B: Proč se bílý rozhodl místo přirozeného Jd5 obětovat kvalitu?

5. Dominance: paralýza soupeřových sil

Téma dominance má hodně společného s předchozím tématem, v podstatě by se daly pozice typu Fedoseev vs Carlsen zařadit i do tohoto okruhu - zde jde primárně o pozice, kde jedna strana za oběť kvality nezískává nic konkrétního ve formě polí, sloupců, diagonál ale jednoduše figury dominují šachovnici (příklad **A**) a soupeřovo figury jsou pasivní/paralyzované (příklad **B**)



A: Hansen vs Yuri, 2016



B: Nikolic vs Van Wely, 1998

A: Jedna z nejhezčích obětí kvality. Dokážete najít postup po oběti na f5 a proč je bílý v pozici vyhraný?

B: Zkuste z hlavy. Co se stane po Jd5 Sxd5, cxd5 Dxe3, Sxe3 Jxd5, Vxd5! exd5, Sxb6 Vf8?

6. Obrana

Jak jsem nastínil již v úvodu práce, obrannou obětí kvality většinou zvažujeme v případě, když chceme zastavit soupeřův útok, omezit jeho iniciativu nebo třeba zhoršit jeho koordinaci figur či vyměnit nějakou jeho dobrou lehkou figuru. Motiv obranných obětí kvalit by se samozřejmě neobešel bez zmínění ukázek z partií Tigrana Petrosiana.



A: *Reshevsky vs Petrosian, 1953*

B: *Tal vs Petrosian, 1958*

A: Není třeba nic uvádět

B: Zde udělal Petrosian velmi zajímavé praktické rozhodnutí. Místo logického $Je8-Jd6$ se rozhodl pro $Vd6$.. s jakým plánem?

7. Oběť dvou kvalit

Pojďme se podívat na poslední kategorii, spíše bonusovou, oběť dvou kvalit. Víme, jak je někdy těžké obětovat jednu věž za lehkou figuru, ale co teprve obě! Co za takovou materiální nevýhodu můžeme získat? Primárně by měly fungovat tři aspekty: 1. Máme silné lehké figury 2. Soupeřovo věže jsou pasivní, nemají volné sloupce. 3. Máme potenciál ve volných pěšcích



A: Troianescu vs Petrosian, 1953



B: Wojtaszek vs Jakovenko, 2016

A: V pozici na diagramu už Petrosian kvalitu obětoval. Co opodstatňuje oběť druhé kvality na c3?

B: Co je nejsilnější pokračování po .. Dxd4, Dxd4 Vxd4, Sc5?

Dokončení partií z ukázek

[White "Xiong, Jeffery"]

[Black "Shankland, Samuel L"]

16... Rxc3 { Typická oběť kvality, skoro až automatická v takové pozici. Černý získává iniciativu, má silné lehké figury a nadto v dalším tahu získává pěšce. } 17. Qxc3 (17. bxc3? { braním pěšcem by bílý soupeři hodně ulehčil a partie by patrně skončila do pár tahů } 17... Nc4 18. Qc1 Qa5 \$19) 17... Bxe4 18. f3? { zoufalý pokus o získání nějakého prostoru pro své figury, ale po tomto tahu bude mít černý nejen strategickou převahu ale i materiálně vyrovná } (18. f4!? { Bílý mohl zkusit dát kvalitu nazpátek ale pozice bude i nadále nepříjemná } 18... Bxh1 19. Rxh1 Qa8 20. Rd1 Nc4 21. Bc1 Qd5 \$17) 18... Nxf3 19. Rhf1 Qd7 20. Qb3 Ne5 21. Rf4 Bg6 22. Rdf1 e6 23. Rf6 Rc8 24. Bc1 Rc4 25. Qe3 Qa7 26. Nf5 Qxe3 27. Nxe3 Rh4 28. R6f4 Rxh3 29. a4 h6 30. axb5 axb5 31. Rb4 Nd3 32. cxd3 Bxd3+ 33. Ka2 Bxf1 34. Nxf1 Rh1 35. Rf4 hxg5 36. Rf2 Bd4 37. Be3 Rxf1 38. Bxd4 Rxf2 39. Bxf2 h4 40. Kb3 f5 41. Kb4 h3 { 0-1 Black wins. } 0-1

[White "Ravinsky, Grigory Ionovich"]
[Black "Simagin, Vladimir Pavlovich"]

12... Rxc3 { Tentokrát černý obětuje kvalitu i bez toho, aby se na dámském křídle nacházel soupeřův král. Tato oběť je opodstatněná oslabením pěšců na královském křídle a dobráním pěšce na e4, přičemž v budoucnu bude moci využít pěšcovou převahu v centru } **13. bxc3 Nxe4 14. Bd4** (14. Qd3 d5 15. Bd4 e5 16. fxe5 Nxe5 17. Qe2 Re8 \$17) **14... e5 15. fxe5 dxe5 16. Qe1?** (16. Re1 f5 17. Bxe4 Bxe4 { a opět nejlepší šance bílého je obětovat materiál zpátky ve snaze zachránit partii } 18. Rxe4 (18. Bg1) 18... fxe4 19. Be3 Nf6 20. Nd2 \$17) **16... exd4 17. Bxe4 Re8 18. Bxb7 Rxe1 19. Raxe1 dxc3 20. Re3 h5 21. Ba6 Ne5 22. Rxc3 Kh7 23. Rh3 Qd5 24. Bd3 Kg8 25. Re3 Bh6 26. Rg3 h4 27. Rh3 Bg5 28. Be2 a5 29. Nc1 Bxc1 30. Rxc1 Qd2** { 0-1 Black wins. } 0-1

[White "Mariotti, Sergio"]
[Black "Tseshkovsky, Vitaly"]

14. Rxe6 { Po této oběti kvality bílý získává několik strategických plusů - 1. Rozbílí pěšcovou strukturu soupeře. 2. Získává silný opěrný bod na e5. 3. Získává dvojici střelců.. a v neposlední řadě iniciativu } **14... fxe6 15. Ng5 Qd6 16. Qe2 Nd5** (16... Kh8! 17. Qxe6 (17. Nxe6 Nd5 18. Nxf8 Rxf8) 17... Qxe6 18. Nxe6 Rfc8) **17. Nxe6** (17. Qxe6+ { bylo silnější } 17... Qxe6 18. Nxe6 { [%csl Bg8][%cal Bc2b3,Bb3g8] }) **17... Rf6 18. Nxe6 Kxe6 19. Bg5 Rf7 20. Bb3 Nf4 21. Qe3 e6 22. Re1 Rf5 23. Bh4 Qc6 24. d5 Nxd5 25. Qd4+ Kg8 26. g4 Nf4 27. Re4 Rf7 28. Kh2 Raf8 29. Qe5 h6 30. Bg3 Qb6 31. h4 Kh7 32. h5 gxh5 33. Rd4 h4 34. Bxf4 Qc6 35. Bd1 h3 36. f3 Qb6 37. Bc2+ Kg8 38. Bxh6 Qxb2 39. Qe4 Rc8 40. Qg6+ Kh8 41. Rd2 Qe5+ 42. f4 Qe3** { 1-0 White wins. } 1-0

[White "Gajewski, Grzegorz"]
[Black "Georgiev, Kiril"]

15... Rxe3 16. fxe3 Qe7 { Typická oběť kvality za kterou černý opět získává několik důležitých faktorů: rozbílí pěšcovou strukturu, získává dvojici střelců, opěrné pole na e5... Bílý nemá na obzoru žádný pořádný plán a černopolný střelec bude vládnout. } **17. e4 Nd7 18. e3 Nhf6** { Černý připravuje upevnit kontrolu nad polem e5 tahem Nfd7 } **19. Rc1 Ne5 20. Nf3 Nfd7 21. b4** { Bílý se snaží o vytvoření nějaké hry, nicméně černý získá volného c pěšce } (21. Nd4!? { Jak už jsme mnohokrát viděli, často nejsilnější plán za stranu která nemá žádný kloudný aktivní plán bývá obětovat materiál nějakým způsobem zpátky } 21... cxd4 (21... h5 \$17 { Černý samozřejmě není nucen a neměl by tuto protioběť přijímat }) 22. exd4 Nc4 23. Nb5 \$13) **21... Nxf3+ 22. Bxf3 h5** { s intencí h4 a vytvořením slabin u soupeřova krále } **23. bxc5 bxc5 24. Qd2 Ne5 25. Be2 Bc8 26. Rb1 Bh3 27. Nd1 Re8 28. Nf2 Bc8 29. Kg2 Bh6 30. Rb3 f5?** { Chyba, není důvod bílému pomáhat zbavovat se slabin } (30... h4) **31. exf5 Bxf5 32. Qb2 Bc8 33. e4 Bg7 34. Qc2 Rf8 35. Rf1 h4 36. Nh3 hxg3 37. Rxf8+ Qxf8 38. Rxg3 Bh6 39. Ng5 Bxg5 40. Rxg5 Qf4 41. Rg3 Kg7 42. Kg1 Bd7 43. Kg2 Be8 44. Bd3 g5 45. Qf2 Bg6 46. Bc2 Bxe4+ 47. Bxe4 Qxe4+ 48. Kf1 Kg6 49. Qe3 Qb1+ 50.**

Qe1 Qc2 51. Qe2 Qf5+ 52. Qf2 Qe4 53. Qe3 Qc4+ 54. Kg1 g4 55. h3 Qxd5 56. hxg4 Qd1+ 57. Kg2 Qc2+ 58. Kh3 Qb1 59. Kh4 Kg7 60. Rh3 a5 61. Kg3 Qg6 62. Rh4 a4 63. Kh3 c4 64. Kg3 Qf6 65. Rh5 Nf7 66. Rf5 Qa1 67. Kg2 Qd1 68. Qf4 Qe2+ 69. Kg3 Qe6 70. Qd4+ Kg6 71. Rf4 d5 72. Rf5 Qe1+ 73. Kg2 Qe2+ 74. Kg3 Qe1+ 75. Kg2 Qe2+ 76. Qf2 Qxg4+ { 0-1 Black wins. } 0-1

[White "Nimzowitsch, Aaron"]

[Black "Berger, Victor"]

31. Rxe4 { Do této chvíle byla partie relativně v rovnováze, oba jezdci našli své místo na opěrných bodech.. Nimzowitsch se rozhodl vzít osud partie do svých rukou a obětoval kvalitu za pěšce (což je samozřejmě vyhrávající tah) } **31... fxe4 32. Qxe4 Qf6** (32... Qe8 { Rozhodně předkládalo náročnější problém k řešení, bílý si musí uvědomit, že braní na g6 nefunguje.. } 33. Kf3 { ale vyčkávací tah vyhrává } (33. Nxc6? Qxg6 34. Qe5+ Kf8 35. Qxc7 Qe4+) 33... Rd5 34. Rg1 b4 35. axb4 axb4 36. g4 h4 37. Rb1 Rb7 38. Rb3 \$18 { A bílý bude pozici vylepšovat, černý nemá co hrát... }) **33. Nxc6 Rd5 34. Ne5 Qf5 35. Qd3 Qxd3 36. Rxd3** { Pozice se trochu vyjasnila a můžeme se na ni podívat trochu zblízka. Z hlediska materiálu je vzniklá koncovka vyrovnaná, ale černý je úplně prohraný. Důvod je prostý: Bílý má potenciál vytvořit v centru dva volné spojené pěšce a černý nemá pro své věže žádný otevřený sloupec. Ideální by bylo, aby se bílý snažil, aby to tak i zůstalo... což metodik Nimzowitsch zvládl bravurně } **36... Rd8 37. Kf3 Rb8 38. Rb3 b4 39. a4! Rd8 40. Ke4 Rcc8 41. Nc4 Ra8 42. Re3 Kf6 43. Nd2 Ke7 44. Nb3 Ra6 45. Kd3 Rd5 46. h4 Ra8 47. Kc4 Kd7 48. Rd3 Kc7 49. Rd1 Rd7 50. Rg1 Rf7 51. Rb1 Kb7 52. Nd2 Kc6 53. Nf3 Kc7 54. Ne5 Rg7 55. Rb3 Rb8 56. e4 Rgg8 57. d5 exd5+ 58. exd5 Rge8 59. d6+ Kd8 60. Kd5 Rb7 61. c6 { 1-0 White wins. } 1-0**

[White "Anand, Viswanathan"]

[Black "Adams, Michael"]

{ Díky tomu, že v posledním tahu Adams vzal c pěšcem místo e pěcem, umožňuje Anandovi zahrát silný tah } { [#] }

15. c5! b4 16. Bxb4 Bxf1 17. Bxf1 { Poněkud těžká volba, Anand mohl vzít jezdce a zastavit tak pokus o tlak tahem e5 ale nadruhou stranu braní střelcem podporuje postup pěšců na dámském křídle } **17... e5 18. Bc3 a5** { Zvláštní tah, který umožňuje bílému vytvořit spojené volné pěšce ještě dříve než doufal } (18... e4 { byla cesta, s dalším h5-h4 }) **19. a3 Ne4 20. Nxe4 dxe4 21. b4 axb4 22. axb4 Rxa1 23. Qxa1 Qd5 24. dxe5 Ra8 25. Qc1 Ra2 26. Qe3 Rc2 27. Qd4 Qxd4 28. Bxd4 Kf8 29. h4** (29. Bb5 { omezení krále }) **29... Ke8 30. e6 fxe6 31. Bxg7 Rc1 32. Bd4 Kd7 33. Be3 Rc3 34. Bd4 Rc1 35. Kg2 Kc6 36. Be3 Rc2 37. Ba6 Kc7 38. Kh3 Rc3 39. Bd4 Rb3 40. b5 Rd3 41. b6+ Kc6 42. Bb5+ Kd5 { 1-0 White wins. } 1-0**

[White "Selezniev, Alexey Sergeevich"]

[Black "Alekhine, Alexander"]

20... Rb4 21. Bxb4 cxb4 { Jako kompenzaci k čisté oběti kvality získal černý: 1. krytého volného pěšce 2. Dvojici střelců 3. Opěrný bod c5 pro jezdce 4. Bílému zbyl špatný

bělopolný střelec s pěšci c4 a4 } **22. Nd2 Nc5** (22... Rc8 { jezdcce zůstává flexibilní, v případě potřeby může na b6 } { [%cal Gg7c3,Gd7b6] }) **23. Nb3 Nd7?** { Aljechinova technika po oběti kvality nebyla zrovna příkladná } (23... Nxa4 { Aljechin pravděpodobně přehlédli, že bílý také odevzdá kvalitu } 24. Qa2 Nc3 25. Qxa5 Qxa5 26. Nxa5 Nxb1 27. Rxb1 Rb8) (23... Rc8 24. Nxc5 Qxc5 \$15 { Černý by stále kontroloval pozici }) **24. c5 Bxd3 25. exd3 dxc5 26. Rfe1 Ne5 27. Re3 Rc8 28. Rc1 Qd7 29. d4 Ng4 30. Re4 c4 31. Nc5 Qf5 32. Qe2 b3** (32... Nxf2 33. Qxf2 Qxd5 \$19 { [%csI Bb4,Bc4] }) **33. Rxc4 b2 34. Qxb2 Qxc4 35. Rxc4 h5 36. Qc2 h4 37. Qd3 Rd8 38. f3 Qh5 39. Qe4 hxc3 40. hxc3 Qg5 41. Kg2 Qd2+ 42. Kh3 Bf6 43. Rc2 Qh6+ 44. Kg2 Kg7 45. g4 Rh8 46. Kf2 Rb8 47. Ke2 Rb4 48. Rd2 Qh2+ 49. Ke3 Qg1+ 50. Ke2 Bxd4 51. Nd3 Rb1 52. Nc1 Bc3 53. Qxb1 Qg2+ 54. Kd3 Qxd2+ 55. Kc4 Qd4+ 56. Kb3 Ba1 57. Ka3 Qc5+ 58. Ka2 Bf6 59. g5 Qxd5+ 60. Nb3 Qxc5 61. Qe1 Qg2+ 62. Qd2 Qxf3 63. Qxa5 g5 64. Qe1 Qc3 65. Qxc3 Bxc3 66. a5 Bxa5 67. Nxa5 g4 68. Nc4 g3 69. Nd2 Kg6 70. Kb2 Kf5 71. Nf3 Kf4 72. Ng1 Ke3 73. Kc2 Kf2 74. Nh3+ Kf1 { 0-1 Black wins. } 0-1**

[White "Viktor Liublinsky"]

[Black "Mikhail Botvinnik"]

{ Pozice černého je nepříjemná, bílý v podstatě hrozí vyměnit věže a vyhrát partii na slabiny soupeře.. Proto je nutné udělat něco, co změní kompletně charakter partie: } { [#] } **25... Rd4! 26. Ne2 Bc8 27. Nxd4** { V takových pozicích je téměř vždy lepší ponechat si jezdcce než střelce, protože jezdec může nabídnout možnosti blokády proti budoucímu volnému pěšci soupeře a zároveň harmonicky spolupracuje se zbytkem figur.. z toho důvodu je braní jezdcem první chybou } **27... cxd4 28. Bf2** (28. Bd2 { Věže potřebují volné sloupce, proto bylo lepší Bd2 s plánem b4 a otevřít b sloupec }) **28... c5 29. Rf1** { Podle enginu bílý stojí stále výrazně lépe, ale tohle je přesně ten typ pozic, který je pro člověka příjemnější ze strany černého } **29... f5 30. Bg3?** { je vidět, že Liublinsky nedokázal najít správný plán a přešlapuje na místě } (30. a3 { opět, nejsilnější bylo otevřít nějaký sloupec }) **30... Bd7 31. Rad1 f4 32. Bf2 g5 33. g4 fxc3 34. Bxc3 Bh3 35. Rf2 h5 36. Rfd2 h4 37. Bf2 Rf8 38. Rd3 Rf4 39. Kh1 Kh7 40. Rg1 Bd8 41. Qe2 Qf7 42. Qd1 Qh5 43. Be3 Qxf3+ 44. Qxf3 Rxf3 45. Bxc3 Rxd3 46. Bxd8 Re3 47. Bb6 Rxe4 48. Bxc5 Re2 49. Rd1 Bg4 50. h3 Bxh3 51. b4 Bf5 52. Bd6 d3 53. bxa5 h3 { 0-1 Black wins. } 0-1**

[White "Sunye Neto, Jaime"]

[Black "Hernandez Guerrero, Gilberto Eduardo"]

15... Rf4 { Silný tah! Bílý má po tahu Vf4 velký problém s krytím pěšce na g5, zároveň černý má volného pěšce na h sloupci a bílý je opožděný ve vývinu, přičemž postrádá harmonii figur } **16. Bxf4** { Braní na f4 většinou situaci velmi ulehčuje, myslím, že bílý by měl čekat na vhodnější moment. } (16. Be3 Nxc5 17. Kd2 Bd7 18. Kc2 Qf6 19. Nd2 a3 \$19) **16... exf4** { Co černý za kvalitu získává? Samozřejmě primárně otevírá černopolného střelce, ale i dobírá pěšce na g5 a získal pole e5 } **17. Qd2 Be5 18. O-O-O Bd7 19. Kc2 Nxc5 20. Qe1 Kh7 21. Qh4 Bf6 22. Qxf4** { Vrací materiál zpět, ale černý stále dominuje na černých polích } **22... Nh3 23. Qe3 Nxc1 24. Qxc1 a3 25. b3 Qe7 26. Rb1 Qe5 27. Qe3 Bg5 28. Qg1 Rf8 29. Ne3 Qf4 30. Nf1 h4 31. Nb5 Na6 32. b4 Bh6 33. Nc3 h3 34. Kb3 Qe5 35. Nh2 Bg7 36. Rc1 c5 37. b5 Nb4 38. Nf1 Bh6 39. Rb1 Kg7 40. Nd1 Bf4 41. Nf2 h2 42. Qg2 Rh8 43. Nh1 Qd4 { 0-1 Black wins. } 0-1**

[White "Bures, Jaroslav"]

[Black "Mikes, Jan"]

24... Rf4 25. f3 Nf6 26. Ng2 { Tah, se kterým černý musel počítat už když hrál Vf4. } **26... Nh5 27. Nxf4** { Jak na braní reagovat? } **27... exf4!** { Pěšcem je to správně! Proč? Černý tak otevírá diagonálu h8-a1 pro svého střelce, který byl doposud zavřený. Jak řekl můj soupeř po partii, bílý černému dopomohl "probudit spícího draka". } **28. Kg1 Nh4 29. Rff2 Kf7!** { Připravuje zapojit poslední figuru do hry - věž po g sloupci } **30. Rg2 Bd4+ 31. Kf1 Rg8 32. Qc2 Qxf3+ 33. Rf2 Rg1+ 34. Kxg1 Qg2#** { 0-1 Black wins. } 0-1

[White "Fedoseev, Vladimir1"]

[Black "Carlsen, Magnus"]

18... Rxf4 { Po oběti pěšce následuje oběť kvality! Nádherná v podání Carlsena - navzdory tomu, že počítač hodnotí vzniklou pozici vyrovnaně (což už samo o sobě je vzhledem k materiální nerovnováze jasně ukazující činitel) tak bílý rozhodně bude mít o zábavu postaráno.. } **19. Qxf4 Bh6 20. Qg3 Qf8!** { První část plánu dokončena - černý získal kontrolu nad polem f4 a dominuje tak černým polím + bílý dáma je nucena být pasivní } **21. Ne3 Bf4 22. Qg2 Rc8** { Věž patří na volný sloupec } **23. Rc3 Rxc3 24. bxc3 Qc8 25. c4 b5!** { Černý chce otevřít nějaký sloupec aby se mohl infiltrovat dámou } **26. axb6 axb6 27. Qg1?** (27. O-O Bh3 28. Qh1 Bxf1 29. Kxf1 { vrátit materiál určitě dávalo bílému nějaké šance na záchranu }) (27. Kf1) **27... Qa8 28. Kf1 Qa2 29. Ng2 Qa1+ 30. Ne1 Qb2 31. Ng2 Qc1+ 32. Ne1 Qd2 33. Qg2 Kg7 34. Rg1 Kf8 35. Qh1 e6 36. Rg3 exd5 37. exd5 Bf5 38. Rg1 Kf7 39. Rg3 Nd7 40. Rg5 Bxg5 41. hxg5 Ne5** { 0-1 Black wins. } 0-1

[White "Kramnik, Vladimir"]

[Black "McShane, Luke J"]

20. Rxc4 { Silná oběť kvality, po zmizení bělopolného střelce získává bílý ještě dominantnější převahu po bílých polích } **20... Bxc4 21. Nexc4 Nb5 22. Qb1** { Všimněte si té kontroly! Pole d5-e4-f5, kompletně k dispozici bílému, černému nezbývá než pasivně čekat na popravu } { [%csl Bd5,Be4,Bf5] } **22... Qd4 23. Rd1 Qc5 24. e3** (24. Ne3 { preferuje engine, ale e3 je velmi lidský tah, zamezit protihru (získat kontrolu nad polem d4) }) **24... Be7 25. Qf5 Kf8 26. Bd5 Kg7 27. Qg4+ Kh6 28. e4 Nd4 29. Ne3** (29. b4! Qxb4 30. Rxd4 exd4 31. Qf4+ Kg6 32. Qxc7 \$18) **29... f5 30. Qh3+ Kg7 31. Rxd4 exd4 32. Nxf5+ Kf8 33. Qh6+ Ke8 34. Bxf7+ Kd8 35. Qg7 Rf8 36. Nxd4 Rc6 37. Nxc6+ bxc6 38. Qg4 Kc7 39. Qd7+ Kb8 40. Qd2 Kc7 41. Qd7+ Kb8 42. Kg2 Bd6 43. b4 Qd4 44. Qxc6 Ka7 45. Kh3 Qd1 46. Nc8+ Rxc8 47. Qxc8 Qf1+ 48. Kg4 h5+ 49. Kxh5** { 1-0 White wins. } 1-0

[White "Hansen, Eric"]

[Black "Yuri, Vidal"]

18. Rxf5 { Krásná a nečekaná oběť kvality! } **18... exf5 19. e6** { Pointa, bílý se vzdává dalšího pěšce. Proč je pozice za bílého tak dobrá, dokonce vyhraná? Je za tím hned několik důvodů: 1. Pozice je značně zablokována a věže pravděpodobně nebudou užitečné. Otevřený je pouze e sloupec ale pole e8 kontrolu střelec z h5 2. Bílý obětoval pěšce na e6 aby udržel f pěšce zdvojené, izolované a zároveň tím vyřadil střelce úplně ze hry. 3. Vzhledem ke slabosti pěšce f5 je velmi pravděpodobné, že o něj černý přijde a bílý tam umístí svého jezdce, čímž ještě více omezí černopoláka 4. V pozici bílého nejsou téměř žádné slabiny } **19... Qxe6 20. Bf4 Ne5!?** { Zajímavý tah, černý se snaží změnit charakter pozice } **21. Nh4** (21. dxe5 { samozřejmě špatný nápad, černý získává prostor a lavinu černých pěšců } 21... fxe5) **21... Nc6 22. Qd2 Rae8 23. c3 Qe4 24. h3 Rf7 25. Qf2 Rfe7 26. Qg3 Rd7 27. Bg6 Nd8 28. Nxf5 Qe6 29. Bxh6 Ree7 30. Bxg7 Rxg7 31. Re1** { 1-0 White wins. } 1-0

[White "Nikolic, Predrag"]

[Black "Van Wely, Loek"]

15. Nd5 { Pozici začínáme netradičně pár tahů před obětí kvality. Při tomto tahu totiž musel bílý vidět klíčový tah, který zahrál asi o 6 tahů později.. } **15... Bxd5 16. cxd5 Qxe3 17. Bxe3 Nxd5 18. Rxd5! exd5 19. Bxb6 Rf8** { Bílý vytvořil soupeři slabého dvojpěšce a získal pěšce na b6 s tempem. Jak ale pokračovat? Co chce soupeř? } **20. b4!** { Klíčový tah! Bílý zamezuje tahu a5, čímž by se černý vykoupil a získal prostor pro svého jezdce } (20. Nd4 a5 21. Nb5 Na6 22. Bxa5 Rfb8) **20... f5 21. Be3 Nd7 22. Rc7 Rad8 23. Nd4 Bf6 24. Ne6 g6 25. Bg2 d4 26. Bh6 Rfe8 27. Nxd8 Rxd8 28. Bd5+ Kh8 29. h4 Ne5 30. Bg5 Bxg5 31. hxg5 d3 32. exd3 Nxd3 33. a3 Re8 34. Bc4 Ne5 35. Bxa6 h6 36. gxh6 d5 37. a4 d4 38. Rc5 d3 39. Kg2 g5 40. Bb5 Re6 41. Rd5** { 1-0 White wins. } 1-0

[White "Reshevsky, Samuel Herman"]

[Black "Petrosian, Tigran V"]

25... Re6 { Slavná pozice, každý šachista co se o hru nějakým způsobem zajímá, se s ní jistě za ta léta střetl.. Černý se snaží zastavit průchod pěšců v centru a dělá to prostřednictvím obranné oběti kvality. Činí tak s ohledem na dva důležité fakty: 1. Aby bílý získal tuto věž, musí se zbavit své jediné dobré lehké figury a vzdát se touhy o průlomu v centru. 2. Černý bude mít na poli d5 nedobytnou pozici pro svého jezdce, přičemž bělopolný střelec bude ovládat diagonálu } **26. a4** { logický, ale zbytečný tah.. akorát to dává černému v budoucnu nějaké možnosti tahu b4 } (26. Bxe6 fxe6 27. Rg3 Ne7 28. Rf1 Nd5 29. Qd2 \$14) **26... Ne7 27. Bxe6 fxe6 28. Qf1 Nd5 29. Rf3 Bd3 30. Rxd3!** { Bílý včas odvrací katastrofu a bětuje materiál zpátky } (30. Qf2 b4 \$19) **30... cxd3 31. Qxd3 b4 32. cxb4 axb4 33. a5 Ra8 34. Ra1 Qc6 35. Bc1 Qc7 36. a6 Qb6 37. Bd2 b3 38. Qc4 h6 39. h3 b2 40. Rb1 Kh8 41. Be1** { 1/2-1/2 wins. } 1/2-1/2

[White "Tal, Mihail"]

[Black "Petrosian, Tigran V"]

{ Normální způsob pokračování v této pozici by bylo něco jako Ne8-Nd6, a snažit se třeba vyměnit střelce na g5.. nicméně, Petrosian měl v hlavě jiný motiv, velmi působivý } { [#] }
25... Rd6 26. Nb3 Nd7 27. Raa1 Rg6 28. Rf1 Bd6 29. h4 Qd8 30. h5 Rf6 31. Qg4 Rf4! 32. Bxf4 exf4 { Čeho černý obětí kvality dosáhl? 1. Nemá tak pasivní pozici jako dosud 2. Jeho lehké figury jsou dobře postavené a mají potenciál být aktivní 3. a5 pěšec je potenciální terč útoku 4. Kontrola po černých polích 5. Opěrné pole e5 pro jezdce 6. Bílého král je zranitelný }
33. Nd2 Ne5 34. Qxf4 (34. Qf5! { Důvod, proč engine není k černému tak shovívavý je tento zákeřný tah. Bílý čeká s braním pěšce na f4 a místo toho vynucuje oslabení tahem g5, po kterém teprve vezme.. nelidské } 34... g6 35. Qxf4 Nxc4 36. e5 Nxe5 37. Ne4 \$18) 34...
Nxc4 35. e5 Nxe5 36. Ne4 h6 37. Rae1? Bb8 38. Rd1 c4 39. d6 Nd3 40. Qg4 Ba7+ 41. Kh1 f5 42. Nf6+ Kh8 43. Qxc4 Nxb2 44. Qxa6 Nxd1 45. Qxa7 Qxd6 46. Qd7 Qxf6 47. Qxd1 Rb8 48. Rf3 { Jen zázrakem se Talovi povedlo tuto partii zremizovat } **48... Ra8 49. Qe1 Rxa5 50. Qxb4 Re5 51. Qf4 Kh7 52. Kh2 Rd5 53. Rf1 Qg5 54. Qf3 Re5 55. Kg1 Rc5 56. Qf2 Re5 57. Qf3 Ra5 58. Kh2 Kh8 59. Kg1 Ra2 60. Qd5 Rc2 61. Qa8+ Kh7 62. Qf3 Rc1 63. Rxc1 Qxc1+ 64. Kh2 Qc7+ 65. Kh3 Qe5 66. g4 fxg4+ 67. Kxg4 Qg5+ 68. Kh3 Qf6 69. Qe4+ Kg8 70. Qe8+ Qf8 71. Qxf8+ Kxf8 72. Kg4 Kf7 73. Kf5** { 1/2-1/2 wins. }
1/2-1/2

[White "Octavio Troianescu"]

[Black "Tigran Vartanovich Petrosian"]

35... Rc3! { a zde přichází druhá obětí! } **36. Nxc3 bxc3 37. Rc2 Qxb3** { Černý dominuje pozici díky dvojici střelců, aktivní dámě a postouplému c pěšci. Bílého věže jsou pasivní a v podstatě k ničemu } **38. Rec1 Bb4 39. g4 Bxc2 40. Rxc2 Qxa4 41. f5 exf5 42. gxf5 g5 43. h4 Bc5 44. hxg5 Qf4+ 45. Ke1 Qg3+ 46. Kd1 Qg1+ 47. Qe1 Qxe1+ 48. Kxe1 hxg5 49. Ke2 Bd4 50. Ra2 Kg7 51. Kd3 Be5 52. Ra5 Kf6 53. Rxd5 Kxf5 54. Ke3 f6 55. Rc5 Kg4 56. Rc4+ Kg3 57. Ke4 g4** { 0-1 Black wins. } **0-1**

[White "Wojtaszek, Radoslaw"]

[Black "Jakovenko, Dmitrij"]

15... Qxd4 { Černý neváhá, bere pěšce a leze si do Sc5. Proč? } **16. Qxd4 Rxd4 17. Bc5 Rd5!** { Nádherný tah. Černý obětuje rovnou dvě kvality, za což bude mít silnou pěšcovou hradbu a věže soupeře nebudou mít k dispozici volný sloupec } **18. Bxd5 cxd5?** (18... exd5 19. Bxb6 axb6 { bylo lepší } 20. Rab1 Kf8 21. a5 b5 22. a4 Ne4 { nefunguje jako v partii, protože černý ma stabilitu }) **19. Bxb6 axb6 20. Rab1 Kf8** (20... Nd7 21. a5 bxa5 \$15) **21. a5! b5 22. a4 c6 23. axb5 cxb5 24. Rxb5!** { Bílý našel v podstatě jedinou cestu k záchraně partie - vrátit materiál za aktivitu a nebezpečného volného a pěšce } **24... Bxb5 25. Rb1 Bd7 26. a6 Ne8 27. a7 Bc6 28. Rb6 Ba8 29. Rb8 Bc6 30. Rc8 Bb7 31. Rb8 Bc6 32. Rc8 Bb7 33. Rb8** { 1/2-1/2 wins. } **1/2-1/2**

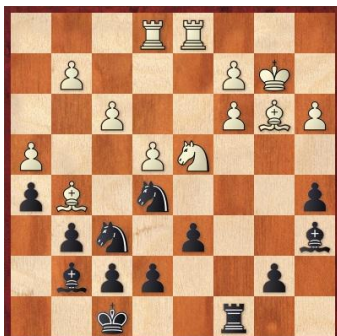
Seznam pozic k použití (dohrávky, diagramy)

Dohrávky

- Zde je seznam vybraných pozic na dohrávání se svěřenci. Pokud jsou svěřenci výrazně slabší než trenér, zvolil bych pro trenéra ještě časový handicap (např 10+5 vs 3+5)



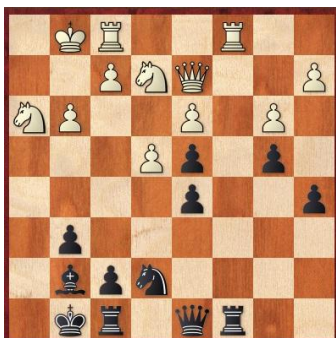
ČNT



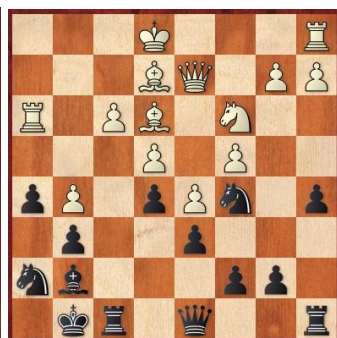
ČNT



ČNT



ČNT



ČNT



ČNT



BNT



ČNT



BNT

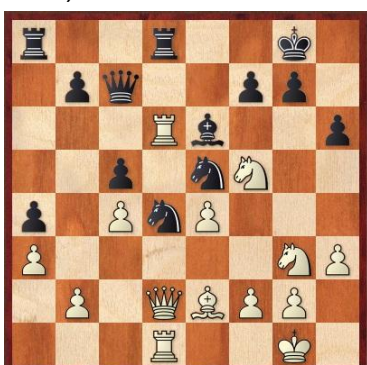
Pozice k řešení:



ČNT - V čem spočívá smysl oběti kvality na c3 v této pozici? (z partie *Vlasák vs Mikeš*)



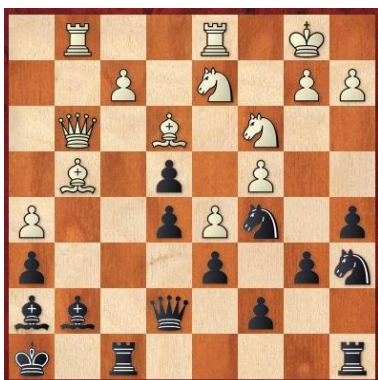
ČNT - jaké jsou strategické plusy černého po oběti, jaký je další plán (*Grigorian vs Planinc, 1965*)



BNT - jakým způsobem bílý obětuje kvality a co za to získává? (*Anand vs Mamedyarov, 2015*)



BNT - poslední tah černého bylo e6-e5, proč je to chyba, jak toho bílý využije? (*Mamedyarov vs Anand, 2019*)



ČNT - Najděte nejlepší tah v pozici (*Ivanisevic vs Ilincic, 2001*)



ČNT - Rozhodněte se mezi Vxc3 a Dxa4. Co je lepší a proč? (*Nisipeanu vs Carlsen, 2008*)



BNT - Jste v situaci, kdy potřebujete hrát nekompromisně na výhru. Co zahrajete? (*Karjakin vs Caruana, 2018*)



BNT - Bílý obětoval kvalitu. Jak by měl pokračovat dál? (*Dardha vs Nguyen Van, 2020*)

Závěr

V této práci jsem chtěl vytvořit komplexní tréninkový materiál v češtině na téma poziční oběť kvality, který bude sloužit jak mě, tak ostatním trenérům, kteří mají o toto téma zájem. V případě touhy po dalším zkoumání uvádím zdroje, ze kterých jsem částečně čerpal:

The Exchange Sacrifice (Efstratios Grivas)
The Exchange Sacrifice Unleashed (George Mohr)
Mastering Positional Sacrifices (Merijn van Delft)
Chess Imbalances A Grandmaster Guide (Mauricio Flores Rios)
The Strategy Instructors Volume 3: The Exchange Sacrifice (Ramesh)
Positional Sacrifices: Vol 2. Pieces with IM Kostya Kavutskiy
Megabase 2025

Rada pro trenéry:

S obětí kvality souvisí i to, že své svěřence připravíme na situace, kdy oběť kvality nevyjde a oni budou muset bránit nějakou horší koncovku střelec/jezdec vs věž. Samozřejmě začneme typovými remízovými metodami bez pěšců a pak postupně přidáváme nějaké pozice s pěšcem, dohráváme atd... Jako jeden z kvalitních zdrojů může sloužit kniha Matter of Endgame Technique od Agaarda, který věnuje celou kapitolu boji věž vs střelec.

Úplným závěrem přidávám svůj seznam partií s poziční obětí kvality, který se do výběru nevešel, ale určitě stojí za to je vidět:

Aronian vs MVL, 2013
Spassky vs Petrosian, 1969
Gligoric vs Smyslov, 1959
Movsesian vs Kasparov, 2000
Alekhine vs Rubinstein, 1912
Levenfish vs Keres, 1939
Smyslov vs Trifunovic, 1955
Aronian vs Agdestein, 2014
Avrukh vs Sakaev, 1999
Volokitin vs Istratescu, 2013
Portisch vs Petrosian, 1972
L'Ami vs Smirnov, 2020
Ree vs Timman, 1977
Kramnik vs Aronian, 2018
Aronian vs Giri, 2017
Giri vs Aronian, 2012
Ding vs Nepo, 2023
Bartel vs McShane, 2023
Suleymenov vs Pranav, 2025
Solodovnichenko vs Sebenik, 2025
Ruck vs Harikrishna, 2025
Dobrikov vs Keymer, 2025

