

# **Základní pěšcové koncovky**

**ŠKOLENÍ TRENÉRŮ III. TŘÍDY 2025**

Suchánek Petr

## Úvod

Na začátku šachové lekce zmíním šachové turnaje na kterých děti hráli od posledního tréninku, ocením jejich úspěchy, ale hlavně účast a doplním informace o nadcházejících turnajích. Podíváme se na aktuality ze šachového světa.

Zopakujeme stručně obsah předchozího tréninku a můžeme začít s tématem připraveným na danou lekci.

Pěšcové koncovky jsou pozice, ve kterých na šachovnici zůstávají pouze pěšci a králové. V těchto koncovkách je obzvlášť důležitá aktivita krále a kvalita i počet pěšců. V těchto pozicích je třeba dbát na pečlivé rozhodování, protože nevhodný tah ovlivní výsledek celé partie.

Pro orientaci v základních principech pěšcových koncovek lze využít několik základních pravidel.

V této práci představím tyto „základy“ na příkladu šachové lekce určené dětem v šachovém klubu.

### Základní klasifikace pěšců

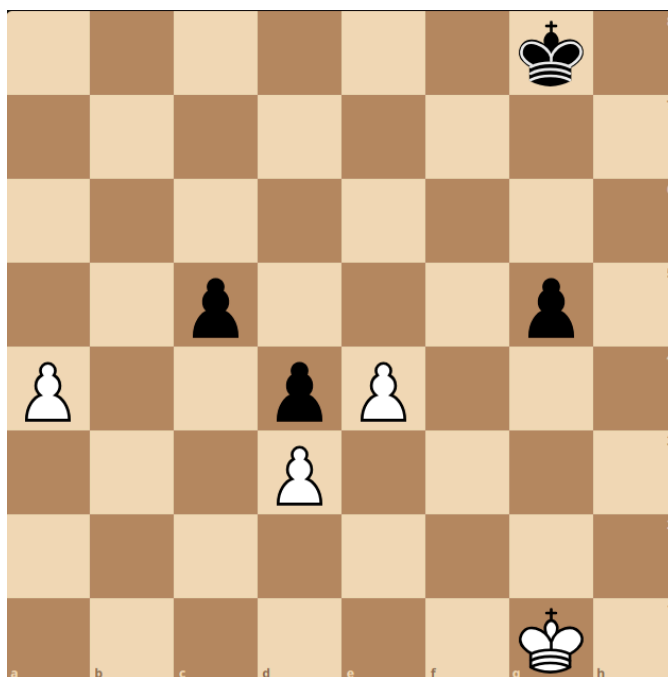
volný pěšec - a4, e4, g5

krytý volný pěšec - e4

izolovaný pěšec - a4, g5

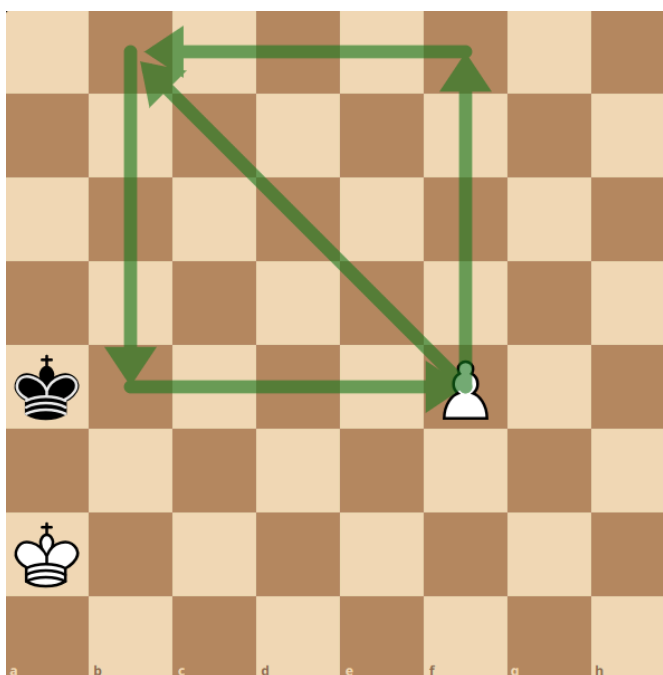
opožděný pěšec - c5

vzdálený volný pěšec - g5



## Pravidlo čtverce

V koncovce král a pěšec proti králi, kdy se snažíme proměnit našeho pěšce, je důležité hlídat tempo. Abychom se nemuseli namáhat počítáním jednotlivých tahů do proměny, existuje jednoduché pravidlo „čtverce“. To lze jednoduše vysvětlit a názorně ukázat na pozici takto: „Pokud chce král černého zastavit bílého pěšce, musí vstoupit do jeho ‘čtverce’“. Jedna strana čtverce bílého pěšce vede od pěšce k řadě proměny, a druhá strana má stejný počet políček, ale směrem ke králi soupeře.“



[černý na tahu zastaví pěšce bílého ...Kb5]

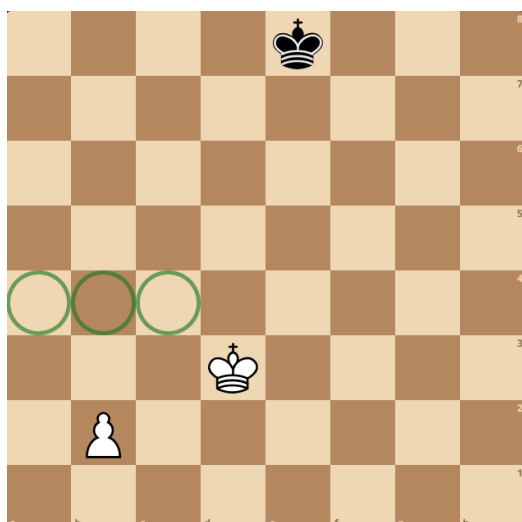
*Během šachové lekce bych na nástěnnou šachovnici postupně stavěl několik pozic a „testoval“ děti, zda toto pravidlo pochopily, případně zda potřebují dovysvětlení.*

## Opozice

(Základní blízká) opozice je situace na šachovnici, kdy jsou králové přímo naproti sobě a navzájem se omezují. V pěšcových koncovkách hojně využíváme opozice k prosazení našich pěšců. Naopak soupeř se snaží držet opozici a udržet tak remízu.

Existuje i opozice vzdálená (ze které se pak můžeme přiblížit do blízké), v té jsme, pokud je počet polí mezi králi na sloupci (diagonále, řadě) lichý.

## Kritická pole



Pokud je bílý pěšec na 2.- 4. (černý na 7.- 5.) řadě jsou jeho kritická pole ve tvaru T viz obrázek. Pokud svého krále dostaneme na tato pole, pěšce za pomoci pravidla opozice již snadno prosadíme.

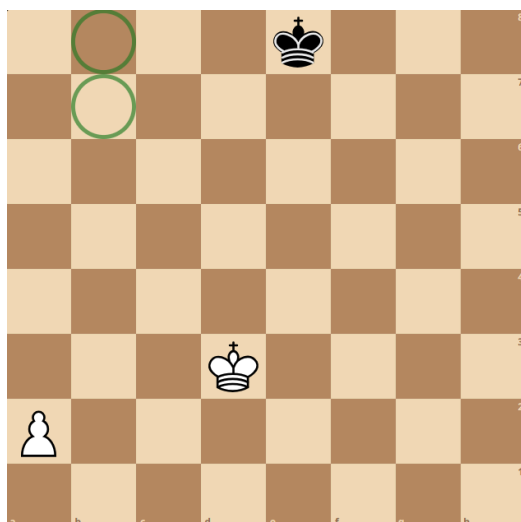
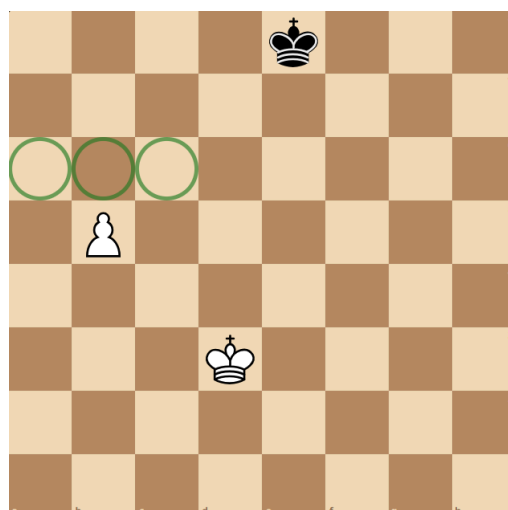
*Následuje ukázka prosazení pěšce a případně dohrávky dětí pro aktivizaci*

[Kc4]

Pokud pěšce dostaneme na druhou polovinu šachovnice kritická pole se přesouvají hned před našeho pěšce, viz obrázek. I zde platí, že pokud svého krále dostaneme na tyto pole, pěšce prosadíme.

*V ukázce znázorním, že posun kritických polí je vlivem nedostatku prostoru za soupeřovým králem a jeho možností ústupu o řadu dále + obsazení 7. řady naším králem.*

[černý obsadí kritická pole  
1. Kc4 Kd7 2.Kc5 Kc7=]

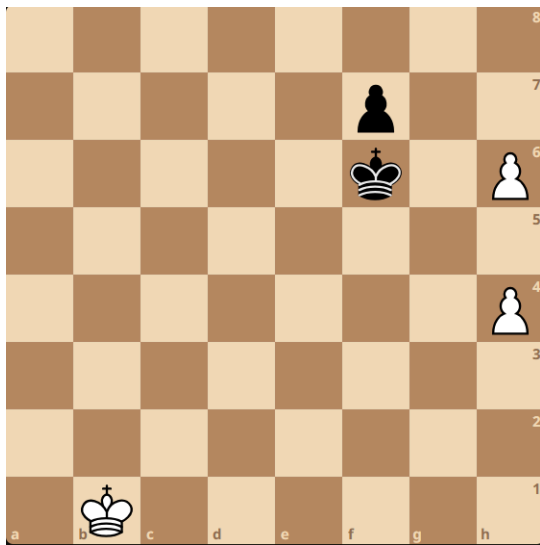


Speciálním případem jsou pro nás věžoví pěšci a / h. Zde stačí našemu soupeři se dostat „pod“ našeho pěšce nebo na pole proměny a partie je zremizovaná. Proto se kritická pole těchto pěšců uvádí následovně. V praxi to znamená, že musíme zabránit soupeřovu králi vnik na naše pole proměny.

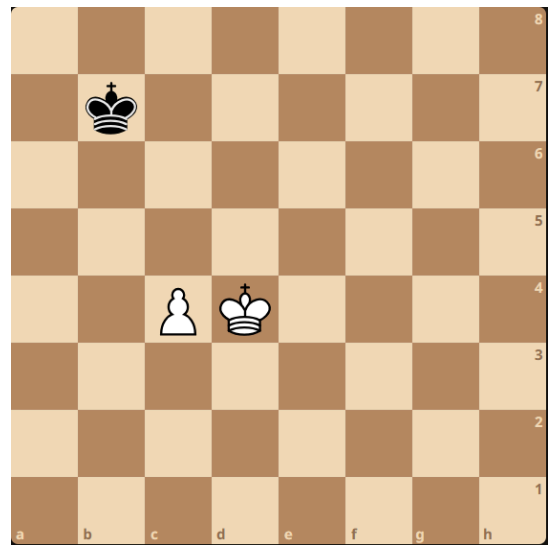
*Během lekce vysvětlím, že jsou zde patové motivy a právě proto je tento případ odlišný.*

[černý obsadí kritická pole a zastaví proměnu 1. Kc4 Kd8 2.Kb5 Kc8 3. Kb6 Kb8=]

## Domácí úkol: BNT



[1.h5 Kg5 2. h7]

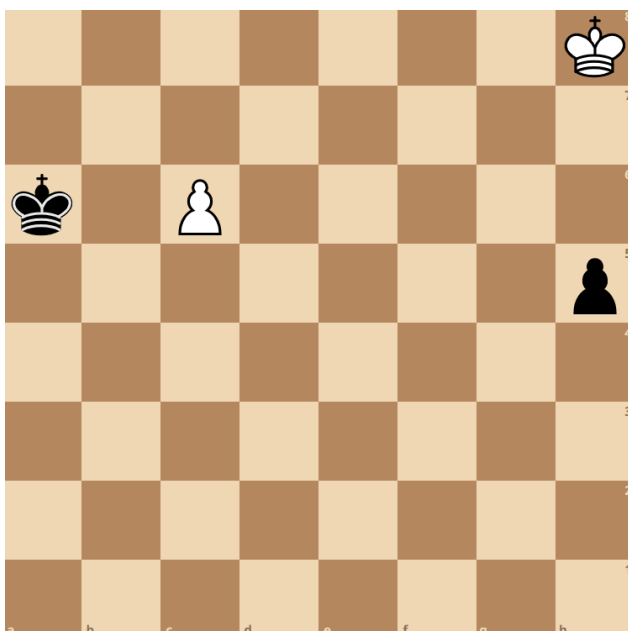


[1.Kd5 Kc7 2. Kc5]

Kritická pole, procvičování:

<https://my-chess.com/tests/board?test=765&serie=18&category=126&id=765&study=true>

Bonus: najdi remízu za bílého



[1.Kg7 h4 2.Kf6 h3 3.Ke7 h2 4. c7=]

**Zdroje:**

HEREJK, Petr. *Metodická příručka pro učitele a trenéry šachu*. 2. doplněné vydání. Praha: Šachový svaz České republiky, 2015. ISBN 978-80-87943-04-5.

SILMAN, Jeremy. *Silman's complete endgame course*. Los Angeles: Siles Press, 2007. ISBN 9781890085100.

My-chess: <https://my-chess.com/sachopedie/article/277>