

# Matové vzorce

Petr Jelínek

Matové vzorce představují téma, které se v didaktické šachové literatuře zdá být podhodnoceno. Šachisté zpravidla oceňují schopnost propočtu více než schopnosti paměťové. To vede k pocitu, že studium matových vzorců je doménou pracovitých, kteří potřebují dohánět nadané. Ve skutečnosti je rozpoznávání vzorů (*pattern recognition*) cennou kompetencí nejen v šachovém, ale i praktickém životě.

Na úrovni jednotažek a krátkých vynucených matů se začátečníci matovými vzorci zabývat nemusejí, neboť se teprve učí vybírat z omezeného počtu alternativ. U delších kombinací či klidnějších úvodních tahů však počet možností prudce roste a znalost matových vzorců umožňuje zejména rozpoznat nadějně tahy, na které se zaměřit ve chvíli, kdy nestačí mantra: „Šachy, brání, napadení“.

Matovým vzorcem se rozumí typické postavení figur, které tvoří matovou síť. V celém textu bez újmy na obecnosti předpokládáme, že bílé figury matují černého krále. Jádrem matového vzorce je vzájemná spolupráce bílých figur, ale pro odhalení matového vzorce v diagramu (či praktické partii) je neméně důležité všimnout si postavení černých figur. Ty by mohly matovou síť narušit přestavením, druh figury, který může na daném poli stát je tedy často omezen. Samozřejmě, černé figury mohou být svázány. Takové příklad je vhodné zařadit, až když si žáci dobře zvyknou na vzorec základní. Obdobně není zpočátku vhodné používat bílou dámu tam, kde pro správnou funkci matového vzorce stačí věž nebo střelec (obdobně může střelec nahradit pěšce).

I bez těchto nuancí je třeba pokrýt úctyhodné množství vzorců, v němž navíc neexistuje snadné uspořádání. Po hrstce základních vzorců se tak žáci v lepším případě učí vzorce v pořadí, jak je potkají ve vlastních partiích, v horším případě vůbec. Nejhorší možnost (abecední řazení) přenechá každý soudný trenér Wikipedii.

Logickým kritériem pro rozdělení jsou použité figury. Za vhodné považuji důsledně zdůrazňovat, která figura je matující, a která figura plní v matové síti roli podpůrnou. Velkou část zmatků v názvosloví způsobených záměnou podobných vzorců odhlalí tato zdánlivě triviální otázka. Matové vzorce založené na větším počtu bílých figur jsou méně obvyklé, zato obdobně nebezpečí záměn není vysoké.

Tato cesta umožňuje vzorce dobře katalogizovat, ale nenabízí pořadí, ve kterém vzorce probírat. Při cestě od jednoduchého ke složitějšímu by měl mít konečné slovo momentální úsudek trenéra. Důležitější je mít pro matové vzorce předem připraven prostor v tréninkovém plánu, než znát předem pořadí lekcí. Znat jejich počet je naopak nezbytné, věnovat se celou sezónu jedné figurě a nestihnout základy ostatních by byla chyba.

Obecně je vhodné preferovat kvalitu před kvantitou. „Nejdůležitějších 10 matových vzorců, které musíš poznat i o půlnoci“ je skvělý SEO titulek, ale mizerné téma tréninku. Zmíněné množství vzorců k tomu svádí, ale optimální by bylo věnovat každému jednotlivému vzorci celou lekci. Samozřejmě, ne každý si zaslouží plnou časovou dotaci. V takovém případě je vhodné buď sdružit méně významné vzorce zahrnující stejné figury, nebo po probrání jednoho vzorce pokračovat zcela

odlišným tématem. U významných vzorců (např. Arabský a Anastázin mat) by neměl být shodný materiál (věž matuje s podporou jezdece) omluvou pro spojení do jedné lekce.

## **Příbuzné pojmy**

### **Matové vedení**

Matovým vedením rozumíme algoritmus, kterým omezené množství bílých figur dokáže vynutit mat proti samotnému černému králi. Typicky využívá toho, že černý král je vždy nucen táhnout. Jedná se tak o příbuznou, ale odlišnou dovednost.

### **Dynamické matové vzorce**

Zvláštní pozornost si zaslouží situace, kdy skupina bílých figur (v praxi téměř vždy dvojice) pomocí nepřetržitého šachování zažene černého krále do matové sítě bez ohledu na materiál, který má černý na šachovnici k dispozici. Černé figury nemusí stát očividně v ofsajdu na druhé straně desky.

Dynamický vzorec může fungovat i přesto, že je černý král obklopen svými figurami, pokud stojí tak nešťastně, že se jim bílé figury budou vyhýbat. Od matového vedení se liší tím, že jej musí hráči umět odhalit i mezi ostatními figurami.

## **Vzorová lekce**

Těžištěm této trenérské práce je vzorová lekce, která se věnuje matovým vzorcům, kdy je matující figurou střelec a podpůrnou figurou věž.

# Matové vzorce S+V

(Rétiho mat, Morphyho mat)

Jádro lekce se skládá z motivačního úvodu (osobnost Richarda Rétiho) a tří diagramů k řešení (vynucené maty prvním, druhým a třetím tahem), které postupně objasňují základní vzorec Rétiho matu. Lekce vrcholí klasickou partií Réti-Tartakover. Při dostatku času lze pokračovat nepovinnou částí (Morphyho mat, Fúze obou motivů).

Prerekvizity: Coziův mat, Mat v opeře.

## Rétiho mat

### Richard Réti (1889, Pezinok – 1929, Praha)

Označit Richarda Rétiho za nejlepšího českého šachistu 20.století je přinejmenším troufalé (byť se tak v jedné anketě skutečně stalo). Lidsky jej formovalo multikulturní prostředí (narozen do židovské rodiny v převážně maďarské části Slovenska), šachově pak především prostředí německojazyčné (klíčové bylo období studií matematiky ve Vídni).

Po první světové válce se stal občanem Československa, které před svou předčasnou smrtí (na spálovou infekci) stihl reprezentovat na první šachové olympiádě v Londýně. Výsledek 11,5/15 mu přinesl individuální bronzovou medaili (tehdy ještě bez rozdělení na jednotlivé šachovnice).

V té době byl již uznávaným hráčem. V roce 1924 porazil v New Yorku úřadujícího mistra světa J.R.Capablancu, čímž ukončil jeho osmiletou sérii bez turnajové prohry. O rok později se stal držitelem světového rekordu v simultánce naslepo (29 hráčů, +21 =6 -2).

Spolu s Aronem Nimcovičem byl předním průkopníkem hypermoderního přístupu k zahájení. Tento směr prosazoval útok na střed pomocí figur, na rozdíl od klasického přístupu, který bojuje o střed primárně pěšci. Zatímco Nimcovič je spojován s tahem b3, Réti bílými zpravidla dával přednost královskému fianchettu a jeho jméno dnes nese zahájení 1.Jf3 d5 2.c4.

Vedle praktického šachu se věnoval i kompozici a jeho minimalistická studie z roku 1921 dodnes demonstruje zvláštní geometrii šachovnice a sílu diagonálního pohybu krále.

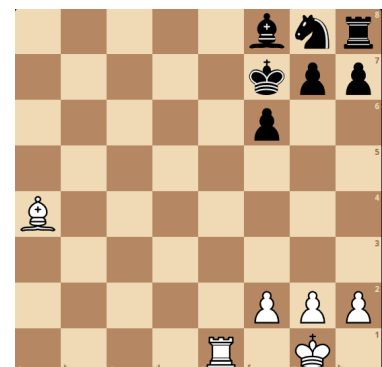
Zdálo by se, že šachovou svatou trojici doplní v oblasti střední hry Rétiho mat. Svůj životní tah ale Richard Réti zahrál ve zrychlené přátelské partii již v zahájení.

## Diagramy

### Mat prvním tahem

Řešení: 1. Se8#

Rétiho mat připomíná mat Coziův charakteristickým shlukem černých figur (zpravidla pěšců) – v našem příkladě na polích f6 a g7. Vzhledem k tomu, že matuje střelec místo dámy, je nezbytné,



aby černému králi odřezávaly černé figury ústup i směrem, který v Coziově matu odřezává bílá dáma. Tento matový vzorec je tak v praktické hře poměrně vzácný. V šachové literatuře je prakticky nemožné najít jiný příklad, než slavnou partii Réti – Tartakover, Vídeň 1910.

## Oběť s uvolněním

Znalost matového motivu výrazně pomůže v diagramu, kdy je černý král zřetelně stísněn. Obětí jezdce 1. Je8+ uvolňuje bílý nejen klíčový e-sloupec, ale vynucená odpověď 1.. Jxe8 uvolní také diagonálu pro matující figuru 2. Sd8#. [1]



## Réti – Tartakover, Vídeň 1910

V pozici na diagramu zahrál Richard Réti 8. O-O-O, čímž zdánlivě přichází o nedostatečně krytého jezdce. Ve skutečnosti se jednalo o léčku, kterou černý v bleskové partii neprohlédl a figuru sebral 8.. Jxe4. Bílé figury se již sešikovaly do útoku a nyní necháme žáky nalézt vítězná pokračování.

Řešením je oběť dámy 9. Dd8+, která si vynutí silný dvojšach 9.. Kxd8 10. Sg5++. Král musí z dvojšachu ustoupit a má pouze dvě možnosti. 10.. Ke8 vede k Matu v opeře 11. Vd8#. Varianta 10.. Kc7 končí Rétiho matem 11.Sd8#. [2]



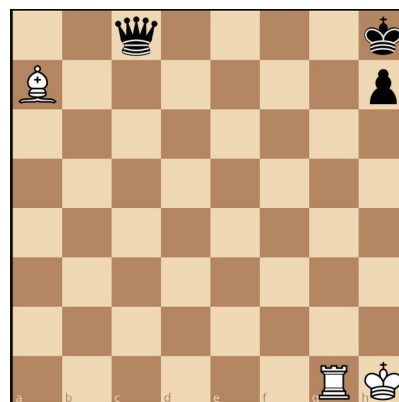
Stejný motiv se objevil již dříve v partii Maczusi – von Kolisch, Paříž 1863. Bílý obětoval dámu s vynuceným dvojšachem a matem, pole c7 však bylo obsazeno černým pěšcem. Kombinace tedy jednoznačně vedla k Matu v opeře. [3]

## Morphyho mat

### Mat prvním tahem

Řešení: 1. Sd4#

Paul Morphy je především autorem slavného Matu v opeře, jeho jméno však nese jiný motiv spolupráce střelce s věží. Černý král je v rohu šachovnice omezen jedním vlastním kamenem (obvykle pěšcem) a bílou věží, která kontroluje přilehlý sloupec (výjimečně řadu). Bílý střelec pak z libovolného místa na hlavní diagonále matuje. Tento vzorec vychází z diagonálního matu, omezení pohybu krále věží je praktičtější (než omezení černým střelcem na g8).

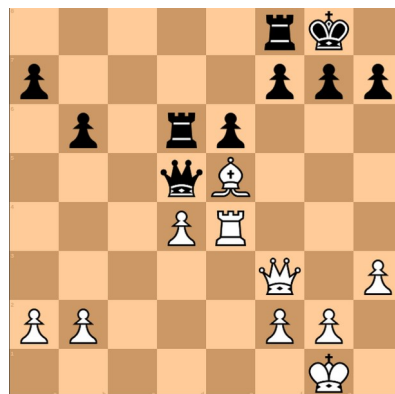


## Nimcovič – Nielsen (sim.)

Pro ukázkou Morphyho matu využijeme simultánní partii Arona Nimcoviče (Kodaň, 1930). [4]

Nimcovič využil slabé obrany černého krále tahem 23.Df6, po kterém se černý vzdal. Vzhledem k tomu, že se jedná o tichý tah, žáci budou pravděpodobně potřebovat nápovědu. *Jak otevřeme g-sloupec pro bílou věž?*

Černý musí odvrátit mat odevzdáním dámy. Po 23.. gxf6 by přišlo 24. Vg4+ Kh8 25. Sxf6#

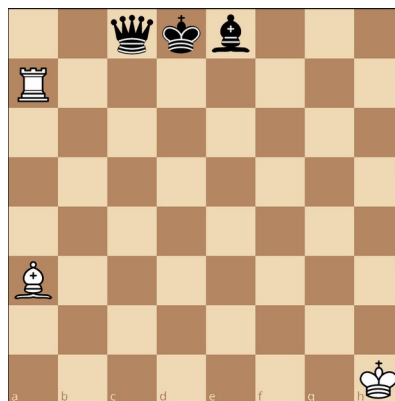


## Bonus - Fúze

Řešení: 1. Se7#

U Rétiho matu musí být černý král mezi bílým střelcem a věží, nelze jej tedy dát v rohu šachovnice. Morphyho mat je typicky rohový, krále však lze přesunout i na okrajové pole mimo roh – pak musí překážet hned dvojice černých kamenů. V takovém případě není nutné šachovat střelcem po dlouhé diagonále. Šach může přijít i z druhé strany. Pak ovšem souhra figur připomíná více Rétiho mat, přestože zde chybí výrazný aspekt základního Rétiho matu – rentgenové působení střelce.

Není jasné, o který z matů se vlastně jedná primárně (či zda si dokonce nezaslouží vlastní jméno). Na druhou stranu je vzorec cenný tím, že jej lze využít horizontálně na poslední řadě.



## Použité zdroje

Rešerše s využitím ChatGPT4 v anglickém jazyce.

<https://bishopsbounty.blogspot.com/p/retis-mate-chess-tactic.html>

<https://www.scribd.com/document/699695603/36-Checkmate-Patterns-That-All-Chess-Players-Should-Know>

[https://en.wikipedia.org/wiki/Richard\\_R%C3%A9ti](https://en.wikipedia.org/wiki/Richard_R%C3%A9ti), [https://cs.wikipedia.org/wiki/Richard\\_R%C3%A9ti](https://cs.wikipedia.org/wiki/Richard_R%C3%A9ti)

[https://en.wikipedia.org/wiki/1st\\_Chess\\_Olympiad](https://en.wikipedia.org/wiki/1st_Chess_Olympiad)

## Diagramy a citované partie

[1] <https://lichess.org/study/UnU3jdFv/ulCsSe4C> (ChessMood – Mating Matador, invertováno)

[2] <https://www.chessjournal.com/retis-mate/>

[3] <https://www.chessgames.com/perl/chessgame?gid=1080476>

[4] <https://www.chessgames.com/perl/chessgame?gid=1359945>