

Závěrečná práce
Školení trenérů 3. třídy 2025

SÍLA MEZITAHU

Pavel Flajšman

Délka lekce: 90 – 120 minut

Úroveň svěřenců: 1600 – 2000 elo

Mezitah, neboli Intermezzo či Zwischenzug, je taktický prostředek, který se dá definovat jako neočekávaný vložený tah v situaci, kdy místo automatické odpovědi na hrozbu hráč vloží tah s vlastním taktickým záměrem, často s cílem změnit pořadí tahů ve svůj prospěch a získat tak výhodu – materiální nebo poziční. Mezitah typicky přichází v okamžiku, kdy se soupeř spoléhá na předpokládanou sérii tahů nebo výměn figur a je neúčinnější tehdy, když soupeř nemá způsob, jak nově vzniklou hrozbu efektivně pokrýt – může jít například o mezitah s šachem, napadením důležité figury nebo vytvořením vážné hrozby, na kterou soupeř musí reagovat, čímž ztratí kontrolu nad původní variantou.

Většinou se nejedná o žádný jednoduchý trik. Mezitah naopak považují za jeden ze složitých taktických prvků, jelikož vyžaduje dobrou intuici, perfektní taktický postřeh, hlubší taktický vhled a precizní propočtení variant. Jak uvidíme v několika ukázkách, mnohdy je objevení klíčového mezitahu i nad síly těch nejlepších.

V rámci vzdělávání mladých šachistů by pak toto téma mělo být přednášeno proto, abychom v nich podnítili určité intuitivní procesy, díky kterým takové tahy budou schopni objevit. Další neméně důležitou částí procvičování pak musí být řešení taktických úloh na toto téma, díky kterým si hráč osahá potřebné taktické motivy. Takové úlohy by měl dostat za domácí úkol.

Pro tréninkovou lekci je níže připraveno 14 různě náročných ukázek, které jsem rozřadil do 5 tematických okruhů: 1) materiální zisk; 2) využití v útoku; 3) využití v obraně; 4) vylepšení pozice; 5) nevhodný mezitah. V první části uvidíme příklady, ve kterých za využití mezitahu bylo možné získat materiál. Druhá část se zaměřuje na mezitah jako prostředek pro vznik či vedení útoku. Ukázky ve třetí části ukazují, jak lze využít mezitah v obraně složitých pozic. Čtvrtá část vyobrazuje mezitah také jako zčásti

strategický prvek, který nám může vylepšit nebo alespoň stabilizovat pozici. A v poslední části je uvedena ukázka, která slouží jako příklad toho, že mezitah nemusí být vždy správným řešením – a to ani když jde o mezišach – a je potřeba takové tahy dělat vždy s rozmyslem a nikoliv automaticky. Po projití všech příkladů si se svěřenci na závěr tréninkové lekce zopakujeme klíčové poznatky a momenty k zapamatování a zadáme si domácí úkol na procvičení tématu.

A jak takový mezitah objevit? (zjednodušený manuál pro svěřence):

Následující manuál by měl sloužit jako pomůcka, která svěřencům nastíní proces hledání mezitahu. Je velmi zjednodušený a je samozřejmě nutné ho modifikovat dle různých situací.

1. Soupeř mi něco napadl, sebral nebo něčím pohrozil a očekává moji „vynucenou“ reakci, tzn. že automaticky odpovím např. ústupem, dobráním materiálu apod.
2. Zeptám se: „Musím vážně odpovědět automaticky, nebo mám čas vložit jiný tah, který přinutí soupeře reagovat?“ → Hledám agresivní tahy jako šachy, braní, vazby, hrozby – něco, co by donutilo soupeře reagovat.
3. Spočítám a porovnáám varianty s mezitahem a bez něj.
4. Rozhodnu se pro variantu, která mi dává větší výhodu.

První 2 body manuálu by se pro jinou situaci daly nahradit následovně:

1. Počítám variantu, od které intuitivně očekávám určitý výsledek, ale nedaří se mi k němu dojít.
2. Zeptám se: „Nešla by varianta někde vylepšit?“ → Hledám mezitahy = agresivní tahy jako šachy, braní, vazby, hrozby – něco, co by donutilo soupeře reagovat. → Body 3 a 4 zůstávají stejné.

Materiální zisk

Kramnik – Aronjan, Jerevan 2007 (BNT)



Aronjan zahrál posledním tahem **44...bxc4+** a měl připraveno, že po **45.bxc4** zahraje **45...Vxb2** a bude ještě zkoušet bojovat o remízu. Po Kramnikově mezitahu **45.Kc2!** se ale ihned vzdal.

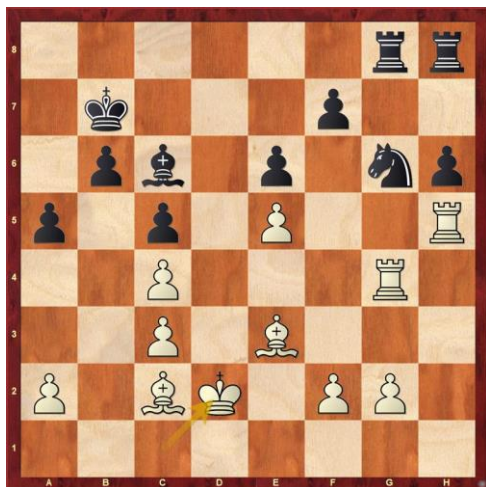
Mieses – Reshevsky, Margate 1935 (ČNT)



Mieses v nepříjemné pozici zvolil špatné pokračování **29.Jd4?**, kterým chce pomocí taktiky zredukovat materiál. Zjevně ale selhal ve své úvaze, když si myslel, že černý musí udělat okamžité **29...Sxd4** **30.cxd4 Dxd4**, na které zareaguje **31.Dxc4** a pozice bude směřovat do remízy. Černý však může dámu ponechat na d5 a udržet

v pozici motiv slabé poslední řady, který partii rozhodne. **29...Sxd4** **30.cxd4 Ve4!** **31.Vd1**. Kvůli dámě na d5 nejde zahrát **31.Dxc4** pro **31...Ve1+** **32.Vxe1 Dxc4**. **31...Vxd4** **32.Vxd4 Dxd4** **33.Kf1 Kf8** **34.a5 Dd3+** **35.De2 Dxe2+** **36.Kxe2 Ke7** **37.Ke3 Kd6** **38.Kd4 c3** **39.Kxc3 Kc5** **40.b6 axb6** a bílý se vzdal.

Carlsen – Anand, Soči 2014 (ČNT)



Na diagramu vidíme pozici z 6. partie zápasu o mistra světa 2014, která velkou měrou přispěla k Carlsenově obhajobě titulu. V posledním tahu se stalo **26.Kd2?** a ani jeden z mistrů světa si neuvědomil, že tento tah vážně na taktickém problému spočívajícím v síle mezišachu. Anand měl možnost udělat **26...Jxe5!** **27.Vxg8 Jxc4+**

a jeho jezdec by stihl sebrat pěšce se šachem, poté se vysvobodit dalším mezišachem z napadení a nakonec by černá věž dobrala svoji sokyni na g8: **28.Kd3 Jb2+!** **29.Kd2 Vxg8**. Ve výsledné pozici má černý materiální převahu a vyhranou pozici, kterou začne realizovat. V partii se ale stalo **26...a4?** Anand svoji šanci tedy nevyužil a Carlsen ho později potrestal, v partii zvítězil ve 38 tazích a dostal se tak v zápase do vedení, které později potvrdil ještě výhrou v 11. partii, což znamenalo obhajobu titulu.

Rojíček – Polák, Frýdek-Místek 2017 (ČNT)



Bílý se posledním tahem **24.Vc2?** dopouští fatální chyby. Černý využije přetížené černé dámy, šokuje bílého nečekaným mezitahem a díky přesnému propočtu dosáhne vyhrané pozice. **24...Vbc8!** **25.Vxd2** Po **25. Dxc8?** přijde **25...Dxe1** s matem. **25...exd2** **26.Da1 Jd4!**

Extrémně silný tah, který s sebou nese tolik taktických hrozeb, že není možno všem zabránit. Pozor, **26...dxe1=D+?**

27.*Dxe1* na výhru stačit nebude. **27.Vd1**. Jiná obrana proti tahu *Jc2* zkrachuje na krásném taktickém motivu: 27.*Se4 dxe1=D+* 28.*Dxe1 Vc1!* 29.*Dxc1 Jxe2+*. **27...Vc1 28.Kf2 Vxa1 29.Vxa1 Jb5!** Takto černý nejnáze vyhraje. **30.Vd1 Jc3** a bílý rezignoval.

Využití v útoku

Nimcovič – Capablanca, San Sebastian 1911 (ČNT)



V pozici na diagramu Capablanca zahrál **32...Vf6** s matovým útokem. Nimcovič se ještě pokusil zbavit silného jezdce tahem **33.Sxe4**, ale Capablanca místo obyčejného dobrání na e4 partii ukončil tahem **33...Sf2!**, po kterém se bílý hned vzdal kvůli neodvratitelnému matu.

Euwe – Lasker, Curych 1934 (BNT)



V pozici na diagramu se stalo **32.hxg6**, čímž bílý obětuje dámu. Lasker ale oběť nepřijal, zahrál **32...hxg6** a později vyhrál v 50 tazích díky skvělé souhře figur po vlastní poziční oběti dámy. Nás ale bude zajímat možnost, která zůstala jen za oponou. Kdyby byla oběť přijata tahem **32...Vxe4?**, bílý by získal zdrcující útok díky mezitahu **33.gxf7+**. Po nutném **33...Kf8** by dobral věž **34.Jxe4**, a ačkoliv materiálně jednoznačně vede černý, rozhodne obrovská síla bílých figur a slabost černého krále: **34...Dg7 35.fxe8=D+ Kxe8 36.Sxe6 Jd3 37.Vf7** a všechny vynucené koncovky jsou pro bílého vyhrané. Nejde ani **34...Dxe5** pro **35.fxe8=D+ Kxe8 36.Jf6+** se ziskem dámy.

Petr – Kuegel, Plzeň 2025 (BNT)



Do partie vstupujeme v momentě, kdy bílý již hraje bez střelce, kterého obětoval za rozbourání krytu soupeřova krále, a chystá tvrdou ofenzivu. Posledním tahem **17...Jd4?** se černý pokusil vyměnit jednoho z potenciálních útočníků. Jak ale uvidíme dále, tento tah mohl být rozhodující chybou. V partii se nejlepší

řešení českému velmistrovovi najít nepodařilo, ale i přesto později partii v 53 tazích vyhrál po **18.Jxh6+ Kg7 19.Df4?! Jxf3+ 20.Sxf3 Vf8 21.Sxd5! Sb7, atd.**, přičemž aktuální pozice je velmi nejasná a černý prozatím žije. Správné řešení za bílého spočívalo v tom, že po **17...Jd4?** **18.Jxd4 cxd4** vloží vražedný mezitah **19.Sxd5!**, kterým ještě více oslabí pozici černého krále. Po **19...exd5** už přijde **20.Jxh6+ Kf8 21.Df4 Ke8 22.Dxf7+ Kd8 23.Jf5** s rozhodující převahou. Pozici černého nezachrání ani **20...Kg7**, protože se ukáže hlavní myšlenka tahu **Sxd5 – 21.Jf5+** a následná kombinace tahů **e6** a **Dh6** černou pozici rozloží. Ani nepřijetí oběti v 19. tahu nedává černému příliš šancí, jelikož přijde např. **19...Sb7 20.Jxh6+ Kg7 21.Sxb7 Dxb7 22.Ve4** se stupňujícím se útokem a objektivně vyhranou pozicí.

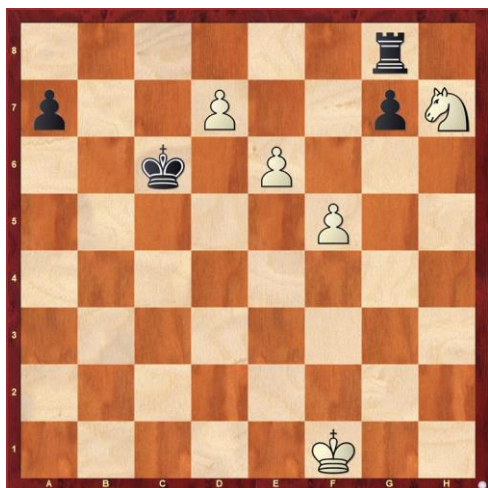
Využití v obraně

Prokeš (studie), 1939 (BNT)



Po krátkém propočtu je zřejmé, že bílý v pozici na diagramu stojí před neřešitelným úkolem. Nebo snad ne? Po **1.Kg4 e2 2.Vc1+ Kd4 3.Kf3 d2** pěšec napadá bílou věž a hrozí proměnou v dámu, které na první pohled nelze zabránit. Opak je ale pravdou... **4.Vc4+!! Kxc4 5.Kxe2 Kc3 6.Kd1 Kd3** pat. Tím, že bílý se šachem utekl z pole c1, znemožnil soupeři, aby svého pěšce proměnil mimo dosah bílého krále – tzv. Prokešův manévr!

Prokeš (studie), 1936 (BNT)



Nápověda: Anti-Prokešův manévr. **1.f6! gxf6 2.Jf8 Vxf8 3.e7** Tentokrát bílý černého dostane do situace, kdy nemá možnost ohrožené pole opustit, aniž by ztratil tempo. Kvůli svému pěšci zavlčenému na f6 nemůže černá věž opustit pole f8 a současně šachovat, takže proměně bílého pěšce v dámu nelze zabránit a bílý vyhraje.

Timman – Ivkov, Amsterdam 1971 (ČNT)



Bílý zahrál zdánlivě vítězný tah **50.Vg8??**, po kterém si postaví dámu jako první. K překvapení obou hráčů tomu tak ale ve skutečnosti není. **50...Vxg8 51.f7** V této chvíli měl černý možnost partii pomocí Prokešova manévru nejen zachránit, ale dokonce otočit: **51...Vxg2+! 52.Kxg2 Kxe7**. Tato možnost ho ale zjevně nenapadla

a partii rychle prohrál po **51...a2?? 52.fxg8=D a1=D+ 53.Kh2 Kxe7 54.Dg5+**.

Lasker – Loman, Londýn 1903 (ČNT)



Následující ukázka byla sehraána Emanuelem Laskerem při simultánce v Londýně, kde se samotný „mistr tesař“ utnul a nechal si ve vyhrané pozici nasadit zdrcující mezitah. **37...Vc3+ 38.Kg4??** Bílý by vyhrál např. po **38.Kf2! Vc2+ 39.Ke3 Vc3+ 40.Kd2, atd. 38...Vc4+ 39.Kg5 Vh4!!** Černý si pomocí zavlčení soupeřova krále

uvolní cestu k jeho volnému pěšci a vyhraje: **40.Kxh4 g5+ 41.Kxg5 Kg7** a bílý se vzdal.

Vylepšení pozice

Petr – Polák, Olomouc 2010 (BNT)



Černými hrající Tomáš Polák zahrál silné **13...Jb4!**, čímž vynucuje **14.cxb4 Sxe4 15.Sxf7+!** Pokud by bílý nevložil tento nutný mezišach a pokračoval by standardně dobráním figury **15.Dxe4?**, jeho pozice by byla velmi špatná po **15...Vxc4**. Partie dále pokračovala **15...Vxf7 16.Dxe4 Dd5** Nyní **16...Vc4** nic

nedává, protože po **17.Jf3** nejde **17...Vxb4?** kvůli **18.Jg5**. Po **17...Dd5** by zase přišlo **18.Ve1** a černý nemá víc než vyrovnání. **17.Ve1 g5 atd.** Bílý sice zatím zuby nehty udržel rovnováhu, ale partii později ztratil v koncovce.

Aljechin – Lasker, New York 1924 (ČNT)



Bílý nic netušíc provádí svůj plán, černý má ale v pozici na diagramu připravený velmi silný a nečekaný mezitah **18...Sh5! 19.g4 Sf7** Lasker obětoval tempo jen proto, aby vyprovokoval postup g4. Tato geniální myšlenka se ukáže ve zbytku partie, kdy rozhodne právě oslabená diagonála b8-h2. **20.bxc6** A nyní přijde ještě jeden mezitah

20...Vc8 21.Db2 bxc6 Zbytek partie již bude jen krásnou ukázkou fantastické Laskerovy hry, která navíc ilustruje sílu mezitahu Sh5. Ten i samotný Aljechin zpětně označil za rozhodující tah partie. **22.f5? Dd6**

23.Jg2 Sc7 24.Vfe1 h5! 25.h3 Jh7 26.Vxe8+ Vxe8 27.Ve1 Vb8 28.Dc1 Jg5! 29.Je5 Po 29.Jxg5 přijde 29...Dh2+ 30.Kf1 fxg5 31.Je3 Dxb3+ 32.Ke2 hxg4 s rozhodující výhodou černého. 29...fxe5! 30.Dxg5 e4 31.f6 g6 32.f4 32.gxh5 je pomalé kvůli 32...Dh2+ 33.Kf1 Vb2 s matem. 32...hxg4! 33.Se2 gxh3 34.Sh5 Vb2 35.Jh4 Dxf4 36.Dxf4 Sxf4 a bílý se vzdal.

Nevhodný mezitah

Muradli – Ivančuk, Reykjavík 2025 (BNT)



Nejzajímavější část této partie předposledního kola začíná až ve vrcholné časové tísní v kritickém 40. tahu, který je v dnešním hracím tempu tradičně považován za nejvíce rizikový. **40.f5+??** Bílý si dává zdánlivě nevinný šach, po kterém dostane bonusový čas a bude se moci rozmyslet, co bude dělat dále. Jak

ale uvidíme za chvíli, tento mezitah se mohl stát prohrávající chybou. **40...Kf6?** Ani černý kvůli nedostatku času neodhalil problém bílé pozice. Neuvědomil si totiž klíčový rozdíl v ústupech svého krále. Po Kd7! by se bílý nemohl výhodně zbavit svého špatného střelce a přejít do věžové koncovky tak, jak se mu to povedlo v partii. Klíčovou roli by zde sehrál právě černý král, který by se nejprve stihl postarat o krytí pěšce d5 a později pomohl prosadit pěšce b. Černý střelec by před svojí výměnou mohl pomoci zajistit obsazení první řady věží, jelikož by nepustil soupeřovu věž na b1: **40...Kd7! 41.Vb3 Kc6 42.Sf3 Va1 43.Kf2 Sc4 44.Vb2 Vf1+ 45.Kg3 Vc1 46.Se2 Vxc3** a černý snadno vyhraje. Partie dále šla **41.Vb3 Sc4 42.Vb1 Va3 43.Sf1 Vxc3 44.Kf3 b4 45.Sxc4 Vxc4 46.Va1 Vc7 47.Ke2 Ke7 48.Kd2** a bílý už poměrně bez problému partii dovedl k dělbě bodů v 58 tazích.