

Šachový trenér 3.třídy 2025

# Výuka matování králem a dámou

Cílová skupina: 1.-4. třída ZŠ  
(úroveň hráčů: začátečníci)

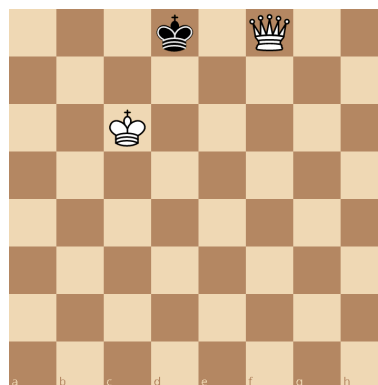
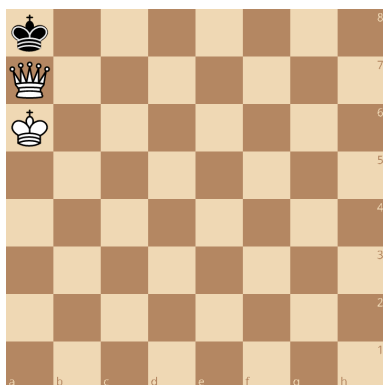
Petr Horáček  
V Olomouci dne 30.8.2025

## Mat krále a dámy proti králi

Jednou ze základních dovedností šachisty je ukončit partii matem. Tímto tématem se bude zabývat tato trenérská práce, jejímž cílem je vytvořit podklady pro výuku hráčů prvního stupně základní školy a začátečníky v šachové hře.

Co je šach-mat ?

Šach-mat je pozice krále na šachovnici, kdy je král šachován a nemůže udělat tah, kterým by ze šachu unikl. V historickém překladu šach-mat znamená král je mrtev. Příklady jsou na obrázcích:



**Témata, která jsou hráči využívány ke zvládnutí dovednosti dát mat:**

- Možnosti pohybu figur – dáma, král
- Krytá a nekrytá figura, ohrožené pole šachem
- Braní figury
- Tempo, tichý tah
- Omezení možností pohybu krále, pat, patové obrazce
- Základní matové obrazce králem a dámou
- Mat 1. tahem, mat 2. tahem

Těmito důležitými tématy se postupně budeme zabývat na následujících stránkách.

Takto podrobný rozbor matovacího postupu králem a dámou není příliš obvyklý, ale má svůj význam. Odhaluje totiž jednotlivé prvky celého postupu a pomáhá trenérovi připravit své svěřence na správné matovací vedení.

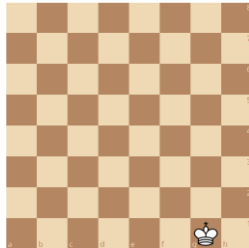
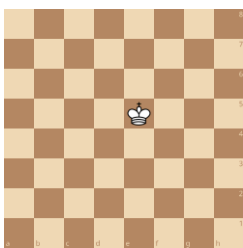
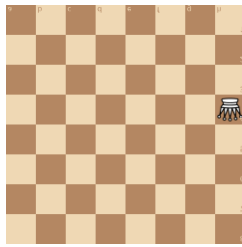
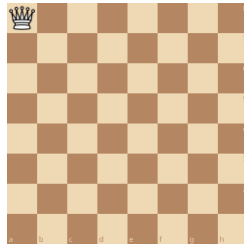
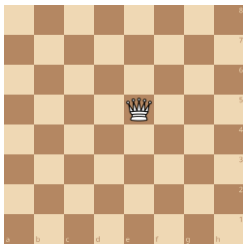
Důležité otázky jsou: O co usilujeme? Jak budeme postupovat? Na co si musíme dát pozor?

## Pohyb figur

V rámci opakování můžeme pro pohyb figur využít zábavné vyškrtávání políček, po kterých se figury mohou pohybovat, cvičebnice apod .

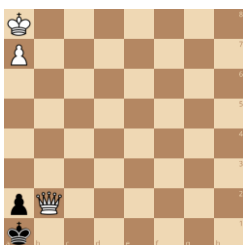
Dáma se pohybuje šikmo kupředu i vzad, po řadách i sloupcích. Je to tedy nejsilnější figura, která umí obsadit velké množství polí.

Král se pohybuje o jedno pole všemi směry. Může postupovat po volných polích, nesmí vstoupit na pole střežené jinými figurami.



## Krytá a nekrytá figura

Figura je krytá pokud spolupracuje s druhou figurkou. V našem případě jestliže král podporuje svoji dámu a v rámci vzdálenosti polí, po kterých se může pohybovat. Jeden z uvedených příkladů, jak se mat nedává, je ze skutečné partie. Naopak černý král nesmí vzít bílou dámu pokud je podporována, kryta králem. Pouze dámu, která ho šachuje sama v bezprostřední blízkosti.



### Otázky:

Kryje bílý král svoji dámu? Může černý král brát dámu ?

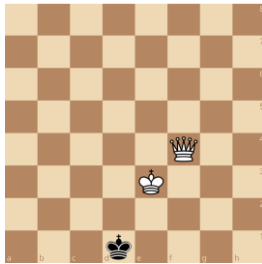
Kde by měl správně stát bílý král, aby kryl/spolupracoval s dámou ?

## Tichý tah – Tempo

Někdy se nám stane, že máme na šachovnici pozici, ve které nechceme pustit soupeřova krále z jeho omezeného prostoru na šachovnici. Musíme tedy najít takový tah, kterým neztratíme kontrolu nad políčky, které černého krále omezují.

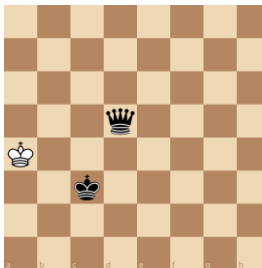
Najdeme a uděláme tedy tah, který omezení krále nezmění a donutíme ho přesunout se na pole, kde můžeme dát mat.

**Příklad:** Bílý na tahu omezí možnost černého krále, který poté půjde na jediné pole.



**Řešení:** 1. Dc7 Ke1 2.Dc1 mat nebo 1.Dc4 Ke1 2.De2 mat

**Příklad:** Černý na tahu. Udělejte tichý tah, tempo, kterým donutíte bílého krále vstoupit do opozice. Černý král si ho chce před vítězným tahem ještě „vyfotit“.



**Otázka:** Která pole jsou vhodná pro vítězný „tichý tah“

**Řešení:** De5 nebo Df5 nebo Dg5 nebo Dh5

**Otázka:** Co se stane s dánou na ostatních polích 5.řady

**Řešení:** Na polích a5 a b5 bude sebrána bílým králem, na poli c5 způsobí patovou pozici.

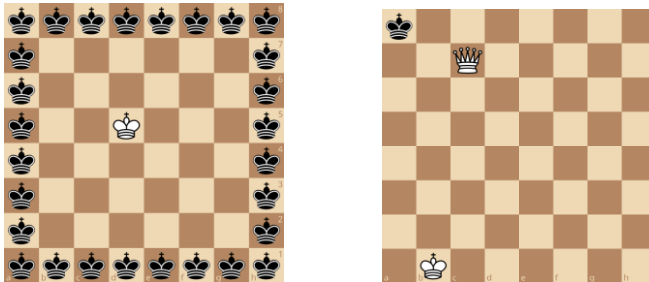
## Omezování pohybu krále

Dáma je nejsilnější figurou a král k ní nikdy nemůže přistoupit. Dáma může sama zahnat černého krále na kraj šachovnice. Nejlepší vzdálenost, kterou dáma může udržovat od krále je jeden skok jezdcem. Kam kráčí po šachovnici král, tam se za ním pohne dáma. přitom dává pozor, aby se chybně nedostala do blízkosti, kde by ji král mohl odstranit ze šachovnice.

## Hra na honěnou

Hra spočívá v pohybu dámy bez podpory svého krále, který král musí uhýbat a dáma zatlačí krále k okraji nebo do rohu šachovnice. Na diagramech je znázornění možností, kam má být král zatlačen a jeden z případů, kdy dojdou černému králi tahy. Dáma cizímu králi neustále zmenšuje prostor, až král nemůže nikam.

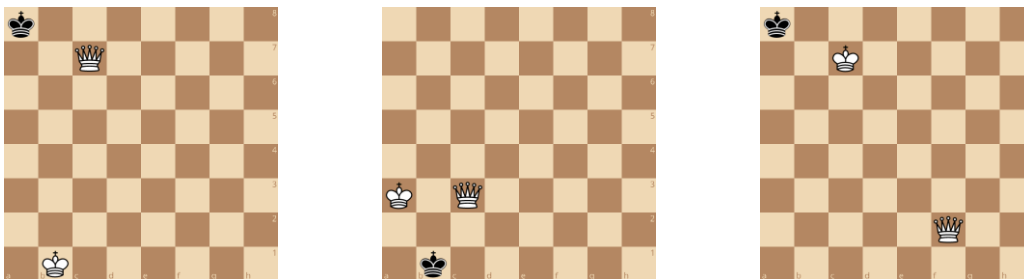
V této hře si můžete si vyzkoušet, zda je dobré šachovat neustále soupeřova krále, jak se vám bude dařit ho dostat do pozice, kterou potřebujete k přípravě matu a tím ukončení partie. Tento způsob vede k nekonečné honičce krále po šachovnici.



Pokud dáma zatlačí černého krále do rohu, může dojít k situaci, kdy černý nemá platný tah. Nemůže odejít z rohu bez toho, že by vstoupil do šachu.

Takové situaci se říká pat a níže máme několik případů.

**Příklad:** Černý na tahu není v šachu a nemá platný tah, aniž by vstoupil do šachu.



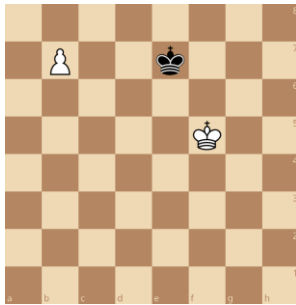
Proto je třeba velmi dobře zvažovat svoje tahy, aby černý král měl vždy pole ústupu, tedy platný tah.

V opačném případě partie končí remízou. Každý hráč si odnáší půl bodu. V šachové pohádce černý král vystrojí hostinu celé armádě, protože se zachránila nebyl v boji poražen.

Proto platí, že dáma zatlačí soupeřova krále na okraj šachovnice, ale drží se ve vzdálenosti skoku jezdce od krále. Šachuje soupeřova krále pouze tehdy, jakmile mu zároveň dává mat.

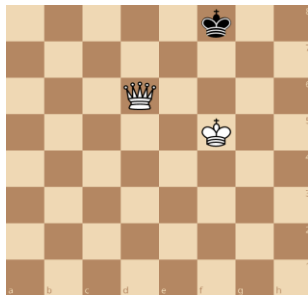
## Špatné matování vedoucí k patu

Na konkrétním případu si můžeme ukázat špatné vedení. Nadšení z materiální převahy, kdy pěšec dojde do dámy vede často u mladých hráčů ke ztrátě opatrnosti a následnému patu.



V pozici na diagramu je na tahu bílý, mladý začínající hráč **1.b8D** a černý odpověděl **1.... Kf7**. Bílý pokračoval dámou a už viděl výhru na dosah. **2.Dc7+ Kf8**.

V této chvíli se bílý chybně rozhodl ještě využít šachu dámou pro zatlačení krále do rohu a přišlo chybné **3.Dd6+?**. Správné by bylo **3.De7 Kg8** **4.Kg6** a černý král uvízl v matové síti, ze které není úniku.



Soupeřem bílého byl starší zkušený hráč a tak zkusil partii ještě zachránit. **3... Ke8**. Černý král se postavil do patové pozice, protože věří bílému, že chce dát mat dámou na e7. A skutečně bílý viděl mat e7 a impulzivním tahem **4. Kf6** partii zremizoval.

### Otázka:

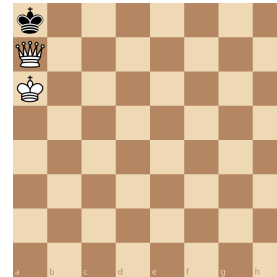
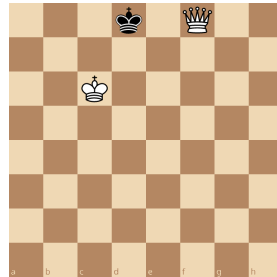
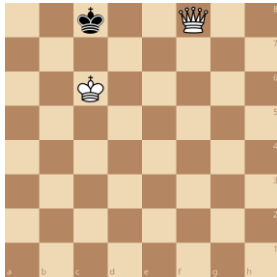
Jaké pravidla pro matové vedení byla porušena?

## Základní matové obrazce pro mat králem a dámou

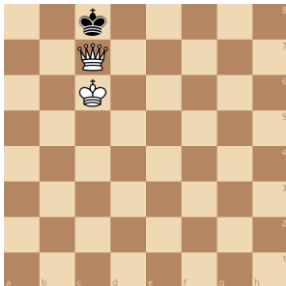
Základním předpokladem pro úspěšné matování je spolupráce figur krále a dámy. V první části postupuje dáma a zatlačí krále na kraj šachovnice. Nezapomínáme přitom, aby soupeřův král měl stále možnost běhat ve svém „vězení“, omezeném prostoru na šachovnici. Poté přichází na pomoc královně král a společně „ukončení působení“ černého krále.

Zde jsou pozice, jak může takové „ukončení působení krále“ vypadat.

Král je v šachu a nemůže z něho odejít.

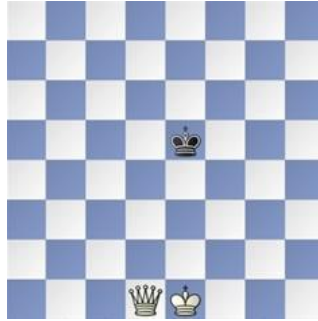


Tyto matové pozice nejsou u dětí příliš „oblíbené“, přijdou jim příliš složité. Většinou se snaží o následující pozici na kraji šachovnice nazývanou „polibek smrti“.



## Ukázka správného matovacího postupu

V pozici na diagramu černý král obsadil centrum šachovnice a úkolem bílé dámy a krále je zatlačit ho do rohu nebo ke kraji šachovnice a tam ho matovat.



Celý postup si rozdělíme do tří kroků:

- 1. krok** – Naši bílou dámou tlačit černého krále do rohu šachovnice postupným ubíráním polí.
- 2. krok** – Využít naší dámu k udržení soupeřova krále na polích v rohu nebo na okraji šachovnice, kde bude čekat na vytvoření matové sítě.
- 3. krok** – Bílý král se postupně přiblíží k černému králi, vytvoří matovou síť a následně umožní dámě, aby krále matovala.

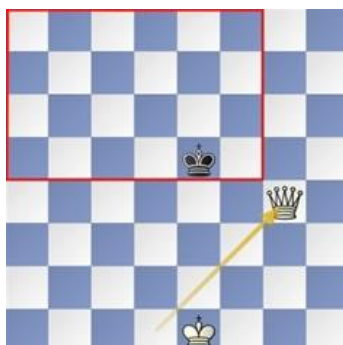
### Krok 1

V naší pozici černý král obsadil střed šachovnice a my chceme postupným odřezáváním políček, zmenšit jeho možnosti pohybu po šachovnici na minimum. Protože je ve středu šachovnice bude to od nás vyžadovat více tahů.



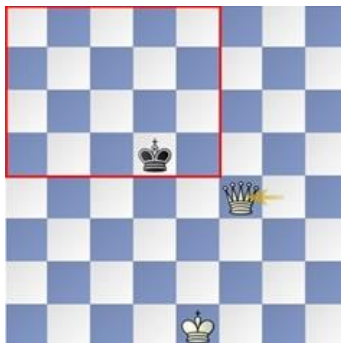
Dámou postupně tlačíme krále na kraj tak, že mu každým tahem odřezeme více a více polí. Bílý král zatím čeká na svém místě na tah, kdy bude moci vyrazit podpořit dámu: Jeho příležitost nastane až v třetím kroku. Začneme s realizací prvního kroku a omezíme pohyb krále přiblížením naší dámy k soupeřovu králi.

Naším prvním tahem bude 1.Dg4



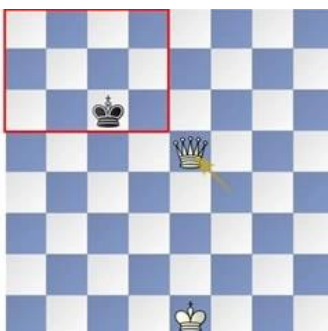
Černý král je nyní uvězněn v obdélníku , který mu vymezuje působnost bílé dámy. Zde je krásně viditelné, jak tah dámy sebral černému králi přes polovinu polí ze šachovnice. Po tahu černého krále pokračujeme ve zmenšování prostoru šachových políček a utahujeme tak matovou smyšku kolem černého krále.

Černý král zahrál 1... Kd5, nechce se vzdát centra šachovnice , kde má stále ještě mnoho možností úniku. Na tento tah odpoví bílá dáma postupem 2.Df4 a udržuje bezpečnou vzdálenost jednoho skoku jezdcem. Zároveň opět tím tahem zmenšila možnost úniku soupeřova krále.

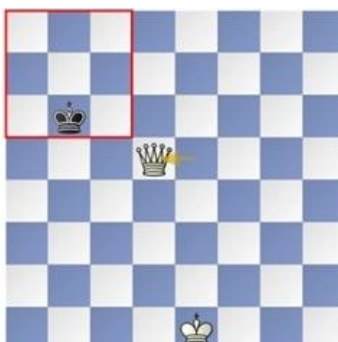


Černý se nelibě a pomalu posouvá ze středu šachovnice ke krajním políčkům. Ještě stále má však na výběr, kudy se vydat a čeká na chybu bílé dámy. Ustupuje a kličkuje na pole 2...Kc6.

Kam se vydá bílá dáma ? Najděte obě možnosti.



Naše bílá dáma si vybrala pole 3.De5, mohla si vybrat i pole d4 a partie by také směřovala k vítěznému konci. Černému králi opět ubyl prostor a stále hůře se mu rozdýchává tlak bílé dámy. Pokračujeme tedy v tlaku , dokud krále nedotlačíme do rohu. Dáma se stále drží na vzdálenost písmenka L, tedy skoku jezdcem. 3....Kb6 4. Dd5



Pokračujeme stále dál, dokud černý král neskončí v rohu šachovnice.

4...Ka7 5.Db5



Krok č.1 je splněn – Král je zatlačen u okraje šachovnice a v rohu, zbývá mu dostatek políček k pohybu. Nehrozí nám tedy pat nebo sebrání dámy.

Dámu necháme nyní odpočívat a může pokračovat dalšími kroky.

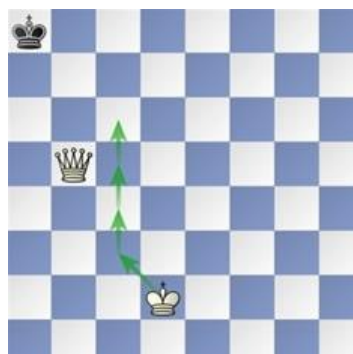
### Krok č. 2: Přiblížení krále

Tedy přiblížení našeho krále a vytvoření matové sítě ve spolupráci s čekající dámou.

Z dříve víme, že dáma sama mat dát nemůže. Bude tedy nyní vyčkávat na svého monarchu. Matová síť jsou pole, ze kterých lze soupeře matovat. Cíl cesty našeho pana krále.



Náš král se tedy vydává na cestu po polích d2,c3,c4,c5,c6 . Černý Král zatím netrpělivě vyčkává na polích a7 a a8 a čeká na chybu dámy nebo zázrak



Jelikož políčko c6 je nejbližší a my chceme vyhrát, co nejdříve, dojdeme naším králem na pole c6 a umožníme naší Dámě matovat na poli b7.



### Krok č. 3: Matování soupeře

V našem případě tedy dámou na b7. Partie končí výhrou bílého.



K procvičení dovedností matu dámou králem a dámou proti je možné využít tyto soutěže:

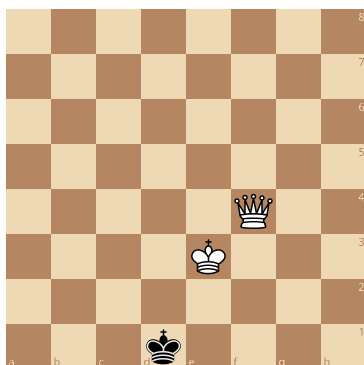
Co nejméně tahy dát mat.

Dát mat na kterékoliv určené krajní řadě či sloupci. Místo matování zadává trenér.

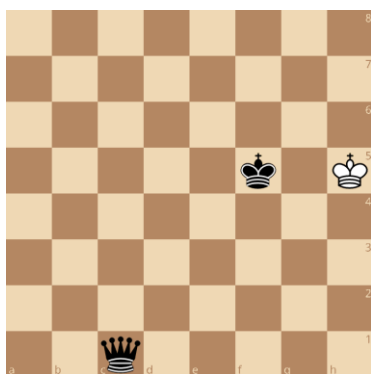
Zavlečení a matování krále na určeném poli na kraji šachovnice.

Ukázat všechny možnosti ,ze kterých polí dává dáma mat.

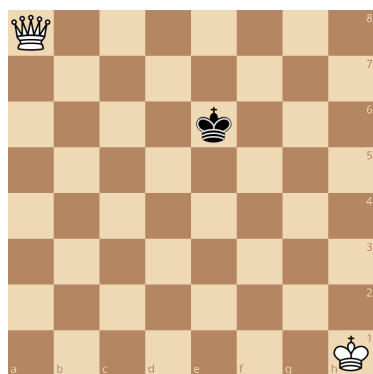
## Úkoly k řešení a procvičení:



Na tahu je bílý a dává druhým tahem mat



Na tahu je černý a dává 1. tahem mat



Na tahu bílý – matujte černého krále

## Zdroje:

[www.learningchess.net](http://www.learningchess.net)

[www.lichess.cz](http://www.lichess.cz)

[www.sachovezbozi.cz](http://www.sachovezbozi.cz)