

Neklan Vyskočil - Technika realizace

Trenérská práce pro školení trenérů 3. třídy

Elo cílové skupiny: 1500 – 1900

V Brně dne 27.7.2025

Úvod

Schopnost realizovat převahu dosaženou na šachovnici patří ke klíčovým dovednostem každého šachisty a určuje do značné míry výsledek partie. Cílem této trenérské práce je tedy přiblížit svěřencům možné techniky, vedoucí k zamýšlenému cíli. Pro realizaci těmito technikami je ovšem nutné stanovení priorit v konkrétní pozici, tedy nejprve zhodnotit výhody, nevýhody a možnosti obou stran a následně stanovit plán směřující k realizaci převahy.

1. Fischer – Euwe, Lipsko 1960

V souboji bývalého nizozemského mistra světa, přemožitele samotného Alexandra Alechina, s americkým velmistrem a historicky možná největším velikánem světového šachu, vidíme na prvním diagramu postavení z varianty Panovova útoku v Caro-Kannu. Jak tuto pozici vlastně uchopit? Pro správný postup je třeba toto postavení nejprve zhodnotit a na základě tohoto hodnocení pak stanovit plán. Ve vzniklé koncovce má bílý čtyři nehezke pěšcové ostrůvky, které mohou být v budoucnu potenciálními slabiny. Tyto slabiny ovšem kompenzuje aktivita bílých figur, a to včetně Vh1, která může rychle a účinně zasáhnout do hry. Černý má naproti tomu sice jen dva pěšcové ostrůvky, ovšem také velkou slabinu pa7 a především dosud dvě nevyvinuté figury na osmé řadě. Bílý proto musí jednat rychle, jinak by se mohl černý zkonsolidovat a projevil by se bílé slabiny.



1.Vd1! [nabízí okamžitou výměnu jediné aktivní černé figury, která navíc kryje slabinu pa7. Slovo „okamžitou“ je zde velmi důležité, jelikož v případě lákavého útoku proti pa7 by černý získal drahocenný čas k vývinu a vzápětí by dokonce mohl zaútočit na bílé slabiny – 1.Va5?! Kf7 2.Vxa7 (2.Sxa7 Sd6=) Vxa7 3.Sxa7 Sd6= a černý drží bílého za ph2 a současně hrozí po 4.-Va8 dobýt pěšce zpět. Po správném partiovém tahu musí černý věže vyměnit, jelikož by v opačném případě mohly bílé věže opanovat osmou řadu.] **1.-Vxd1 2.Kxd1 Kd7** (2.-Kf7 3.Vb7+! Kg6 4.Vb8! a6 5.a4! Kf7 6.a5! g6 7.Va8 Sg7 8.Va7+! Kg8 9.Vxa6+-) **3.Vb8!** (**viz druhý diagram**) - není třeba spěchat s dobráním pa7, důležitější je udržet černé figury co nejdéle pasivní. Nyní bílý hrozí ještě tahem 4.Sc5. **3.-Kc6 4.Sxa7 g5 5.a4 Sg7 6.Vb6+!** (vyhrává i výměna věží, tah v partii je však metodický a principiální) **Kd5 7.a5! f5** (7.-Va8 8.Vb7 Sf8 9.Vxh7+-)



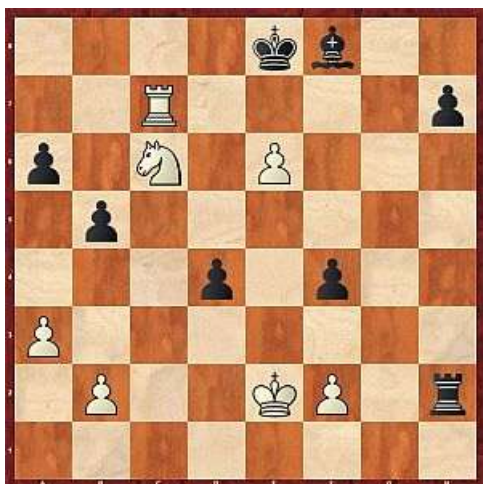
8.Sb8! (přehrazuje dráhu černé věži a dláždí cestu a-pěšci do dámy) **Sxc3** (8.-Se5 9.c4+ Kd4 10.Sxe5+ Kxe5 11.Kc2+-) **9.a6 Sd4 10.a7! – 1 : 0.**

2. Fischer – Rubineti, Buenos Aires 1970

Také druhá ukázka je z tvorby Roberta Jamese Fischera, jinak jedenáctého mistra světa v období 1972 - 1975. Jak hodnotit tuto pozici? Oba hráči mají v této koncovce jakýsi pěšcový čtyřblok s jedním dvojpěšcem, oba mají také aktivně umístěnou věž. Velký rozdíl není ani v lehkých figurách, když bílý jezdec musí krýt pole c5, odkud by černý střelec mohl atakovat pf2. Černý má navíc volného h-pěšce, jehož postup může být pro bílého nepříjemný. Bílý má však v pozici poměrně skrytý, zato však velmi účinný nástroj pro získání převahy.

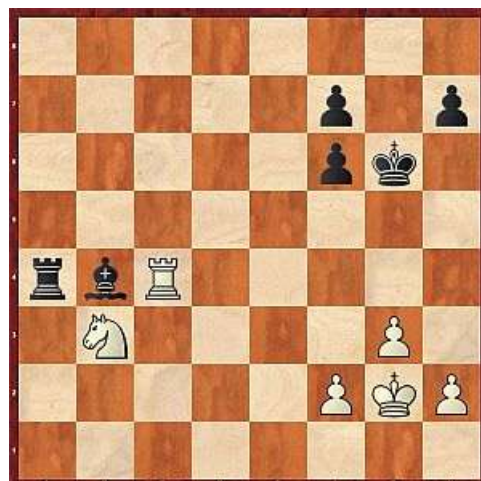


1.f4! (bílý vydává nepotřebného pěšce za ovládnutí centra) **1.-exf4** [1.-c5 2.Vg5! c4 3.dxc4 bxc4 4.fxe5! cxb3 (4.-Sxe5?? 5.Jc5+-) 5.exd6 cxd6 6.Vg3 Vh4 7.Vc3+! Kd7 8.Ke3 Vh3+ 9.f3 h5 10.Vxb3 h4 11.Kf4+- a bílí spojenci s králem rozhodnou] **2.d4 Kd8 3.Ja5!** (je třeba k vytvořenému volnému e-pěšci zapojit ještě jezdce, který ve spolupráci s věží rozhodne partii – **viz druhý diagram!**) **c5 4.e5! Sf8 5.Jc6+! Ke8** (5.-Kc8 6.Vg8 Kd7 7.d5+-)



6.Vxc7 cxd4 7.e6 a mat na sebe nenechá dlouho čekat.

3. tematický příklad



1.Vc4! (vazbou omezuje bílý možnosti černého na minimum, cílem je získat Sb4) **Ke7 2.Vd4!** (odřezává krále. Není kam spěchat, černý může hrát jen králem a pěšci) **Kf8** (2.-f5 3.g3 Ke6 4.Kg2 Ke5 5.Vh4! Kd5 6.Vf4! Ke5 7.Jd4+-; 2.-Ke6 3.Jc5+ Ke5 4.Vxb4!+-) **3.g3!** (je třeba nejprve ukryt krále před šachy černé věže) **Kg7 4.Kg2 Kg6 5.Vc4!** s dalším Jd4-Jc6 (nebo Jc2) a získáním Sb4 (**viz druhý diagram**).

4. MacDonnell – Lewis

Trochu netypický příklad realizace převahy nabízí následující ukázka. Obvykle se jedná o převahu materiální nebo poziční, zde má však bílý o kvalitu a pěšce méně. Tu sice může díky vazbě dobrat, ale zůstala by mu pak menší materiální nevýhoda. Černý má však potíže právě s vazbou na věž a má jen omezené možnosti pohybu s tím, že jeho prakticky jedinou nadějí je postup d5-Kd6. Zde je proto zásadní, aby si tuto skutečnost bílý uvědomil, a s tím je pak spojeno také řešení.



1.c4!! - bílý rezolutně zabraňuje výše uvedenému uvolňujícímu plánu černého a doslova přikovává černou pozici. Černý má k dispozici pouze krátké věžové manévrování Ve7-Ve8 a tahy pěšců, které ale po chvíli dojdou. Jedná se tedy o realizaci formou zugzwangu a jde již jen o to, kterak co nejlépe využít vazby Ve6.

1.-b6 2.Kf2 a6 3.Ve4! (rozhodující manévr, kterým si bílý zajišťuje postup krále do centra, optimálně až na pole d5 – **viz druhý diagram!**) **h6** (3.-b5 4.cxb5 axb5 5.axb5 d5 6.Vxe6 Vxe6 7.b6+-) **4.Ke3 b5 5.cxb5 axb5 6.axb5 d5 7.Vxe6 Vxe6+ 8.Kd4 Kd6 9.Sxe6 Kxe6 10.b6+-** a bílý zvítězí díky vzdálenému volnému pěšci.

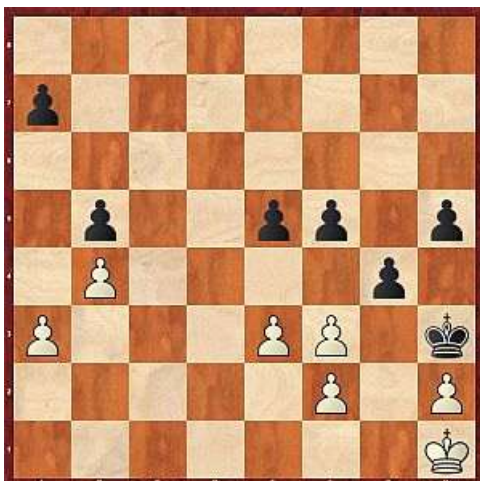
5. Cohn – Rubinstein, Petrohrad 1909

K vynikajícím hráčům poziční školy s vysokou technikou hry patřil v předválečné době také polský velmistr Akiba Rubinstein (1880 – 1961). Ve své době patřil k nejsilnějším světovým hráčům a nebylo náhodou, že měl na rok 1914 domluvený zápas o mistra světa s Emanuelem Laskerem. Zápasu však zabránila první světová válka a po jejím skončení se k němu již nedostal. V naší ukázce dokázal realizovat poziční výhodu v pěšcové koncovce.



1.-Kf6! (s králem v centru černý mnoho nepořídí. Je proto potřeba dojít až na h3 a pokusit se využít pasivního postavení bílého krále i jeho pěšců.) **2.Kd2** (2.f4 Kf5 3.f3 g5++) **3.Ke2 Kh4 4.Kf1 Kh3 5.Kg1** (**viz druhý diagram**)

5.-e5! (zabraňuje postupu f3-f4) **6.Kh1** (6.e4 g5! 7.Kh1 h5 8.Kg1 h4! 9.Kh1 g4 10.fxg4 Kxg4 11.Kg2 h3+ 12.Kf1 Kf3-+) **b5! 7.Kg1 f5 8.Kh1 g5 9.Kg1 h5 10.Kh1 g4**



11.fxg4 [11.e4 fxe4 12.fxe4 h4 13.Kg1 g3 14.hxg3 hxg3 15.f4 exf4 16.e5 f3 17.e6 g2! 18.e7 (18.Kf2 Kh2-) Kg3 19.e8D f2#] **hxg4 12.Kg1 f4 13.exf4 exf4 14.Kh1 g3 15.fxg3 fxg3 16.hxg3 Kxg3-** a po výměně všech pěšců královského křídla si černý král dojde pro pěšce na dámském křídle.

6. Kasparov – Příbyl J., Skara 1980

Mistrovství Evropy družstev ve švédské Skaře je známé především díky šokující porážce mistra světa Anatolije Karpova s Anthony Milesem po bizarním zahájení 1.e4 a6. Vynikající hrou se zde ale blýskl tehdy sedmnáctiletý Garri Kasparov, který v naší ukázce skvěle využil dynamických možností svých těžkých figur.



1.d8D! (oběť pěšce získá bílý nejen kontrolu nad sedmou řadou, ale v konečném důsledku také Jc7 díky vazbě ve spojení s útokem na krále.) **Sxd8** (1.-Vxd8 2.Vxd8+ Sxd8 3.Df7 Dd5 4.Dxd5 Jxd5 5.Vd1+-) **2.Dc3+ Kg8 3.Vd7 Sf6 4.Dc4+ Kh8 5.Df4** (**viz druhý diagram**)

5.-Da6? (5.-Sg7 6.Dxc7 Dxc7 7.Vxc7 Sd4 8.Vxa7! Vxf2 9.Kh1 b5 10.g3! b4 11.a3 Sc3 12.Vc7 Va2 13.Vd1 Sd2 14.axb4 cxb4 15.Vf1 Kg8 16.Vff7+-) **6.Dh6 – 1:0.**

7. Tal – Larsen, Bled 1965

Další ukázka je typická pro jednoho z nejobdivovanějších útočných hráčů historie Michaila Tala. Černý má sice pěšce navíc, ale jeho král zůstal v centru a nedokončený vývin s „lítací“ dámou dávají tušit brzký konec. Je však třeba zacílit přesně a nedat černému šanci na konsolidaci.



1.De1! (jemný a přesný tah, využívající skutečnosti, že černá dáma musí krýt Se5) **Dc5 2.Sd2!** (vývinový tah a další tempo díky hrozbě 3.Sb4) **Kf6 3.Vac1** (a opět stejná písnička, tentokrát bílý vyvinul věž) **Db6 4.Se3 Da6** (4.-Dxb2 5.f4+-) **5.Db4!** (díky atakům na černou dámu neměl černý čas na vývin a bílý díky tomu postupně rozehrál všechny své figury. Kromě útočných hrozeb se pak přidala i hrozba chycení dámy po 6.Sb5 – viz druhý diagram.)

5.-b5 6.Sxb5 Db7 7.f4! Sb8 (7.-Sc7 8.Dc3+ Kg6 8.Sc6+-) **8.Sc6 – 1:0.**

8. Berdnikov – Vydra, MČR mládeže H12, Kouty nad Desnou 2025

Koncovky bývají Achillovou patou mládežníků a nejinak tomu bylo v poslední ukázce z MČR v kategorii H12. Tato věžovka je i přes materiální rovnováhu vyhraná za bílého, jelikož má krajního volného pěšce, kterého výhodně podpoří za něj umístěná věž. To bývá ve věžovkách účinná zbraň, protože obránce musí své síly přesunout na kraj šachovnice a na tom druhém pak logicky chybí. Bílý v této pozici řešil především otázku, zda upřednostnit aktivizaci svého krále anebo postupem a-pěšce zpasivnit černou věž. Nevybral si bohužel dobře.



1.Va1! (ve věžových koncovkách patří věž optimálně pod pěšce) **Kf7 2.a5!** [zde je důležitější zpasivnění černé věže coby nejsilnější figury soupeře a až potom aktivizace bílého krále, která ve spojení s bílou věží nebude velkým problémem. V partii se stalo jen 2.Kf1?! Ke7 3.Ke2? (ještě šlo zahrát 3.a5! se stejným postupem jako v tučně uvedené variantě níže) Kd6 3.Kd3 Vb2!= a černý díky kontrole volného a-pěšce králem a aktivní věži již remízu uhájil.] **Vb7** (2.-e5 3.a6 Vb8 4.a7 Va8 5.Va6! Ke7 6.Kg2 Kd8 7.Kf3 Kc8 8.Va5! g6 9.h4! Kb7 10.Vxe5! Vc8 11.Ve6+-) **3.a6 Va7 4.f4!** (uvolňuje cestu králi a současně získává čas dočasnou blokadou postupu e6-e5, viz druhý diagram!)

4.-Kf6 5.Kf2 e5 6.fxe5+ Kxe5 7.Ke3 g5 8.Va5+ Ke6 9.Kd4 (aktivizace bílého krále je dokončena a díky blokadě černé věže se nyní dostane k černým pěšcům královského křídla, viz třetí diagram!)



9.-f4 (9.-Kd6 10.Vxf5!+-) **10.gxf4 gxf4 11.Ke4! Kd6 12.Kxf4 Kc6 13.Kf5 Kb6 14.Va1 h5 15.h4!+-**
 a po dobrání p5 bílý zvítězí díky druhému volnému krajnímu pěšci.

Závěr

Téma Technika realizace jsem zvolil proto, abych na vybraných příkladech ukázal nutnost přesnosti realizace získané převahy. Jak jsem uvedl již v úvodu, pro co možná nejpřesnější realizaci dosažené převahy je třeba si vždy uvědomit priority v dané pozici, zhodnotit výhody, nevýhody a možnosti obou stran a podle těchto indicií pak stanovit plán. Moje práce má za cíl usnadnit svěřencům toto rozhodování a s tím spojené pochopení pro situace vzniklé na šachovnici. V ukázkách byly použity důležité zásady hry či motivy, například aktivita figur ve všech fázích partie, výměna aktivních figur soupeře, ovládnutí středu („kdo ovládá střed, ovládá hru“), vazba, zugzwang nebo základní zásady pro hru v koncovkách. Tedy, že například věž musí být pohyblivá, aktivní a stavíme ji v útoku i v obraně za pěšce (svého i soupeřova), král blokuje postup volného pěšce soupeře a že jeho role (aktivita) vzrůstá s ubývajícími figurami. To vše je pak většinou podmíněno přesným propočtem, který je dalším z důležitých faktorů pro úspěch v partii. Osvojení těchto zásad a schopností je pak klíčem pro kvalitní realizaci převahy.

Zdroje:

Miroslav Filip

Celý svět se od nich učí, 1979

Vlastimil Babula, Zbyněk Hráček, Richard Biolek, David Kaňovský a Pavel Šimáček

Vybrané partie Roberta Fischera, 2008

Petr Herejk, Evžen Gonsior, Karel Kubala, Richard Biolek, Zdeňka Kubalová, Martin Kubala

Metodická příručka pro učitele a trenéry šachu, 2. vydání, 2015

Richard Biolek st. a Richard Biolek ml.

Šachy – Základy taktiky, 2016

Ján Markoš

Pod hladinou, 2016