

Typické chyby v zahájení

(úroveň hráčů: 1000–1300)

Seminární práce na školení trenérů 3. třídy

Matěj Kovář

16.8.2025

Úvod

Mladí šachisté často znají tahy některých zahájení z paměti, ale nerozumí tomu, proč se tyto tahy hrají.

Jakmile soupeř uhne z „učebnicové“ varianty, často začnou dělat zbytečné chyby – tahají pořád stejnou figurou, vyjíždějí dámou příliš brzy, nechávají krále v centru nebo hrají jen po krajích.

Cílem této lekce je hravou formou seznámit děti s nejčastějšími chybami v zahájení a naučit je jednoduchá „zlatá pravidla“, která jim pomohou začít partii správně.

Cíl lekce

Cílem lekce je ukázat dětem nejčastější chyby, které se objevují v zahájení, a naučit je, jak se jim vyhnout. Chci, aby pochopily, proč je důležité vyvíjet figury, ovládat střed a udělat včas rošádu. Všechno si ukážeme na jednoduchých příkladech a krátkých partiích, aby bylo hned vidět, co se stane, když hráč udělá chybu. Na závěr si děti zahrají krátké partie, kde si tato pravidla vyzkouší v praxi.

Rozcvička – „Diagramový sprint!“

Šachová rozcvička spojí pohyb, paměť a přesnost.

Děti v týmech běhají k vytištěnému diagramu, u kterého mají figurky pro svou šachovnici u stolu (vzdálenost, počet dětí v týmu, a počet povolených přenesených figur na jednu trasu se přizpůsobí aktuální situaci). Každý tým poskládá jednu pozici, se kterou budeme později pracovat.



Teorie – 5 typických chyb v zahájení

Po rozsvícení si na nástěnné šachovnici ukážeme pět nejčastějších chyb, které se v zahájení objevují. U každé chyby si vysvětlíme, **proč je špatná**, co se tím soupeři umožňuje, a zároveň si ukážeme, jak to udělat správně.

1. Příliš časně vytažení dámy

Dáma je nejsilnější figurou, ale právě proto by měla do hry přicházet až později. Když ji hráč vyvede hned na začátku, soupeř ji snadno napadá a získává při tom tempo na svůj vývin. Typický příklad je tah 2. Dh5 nebo 2. Df3 – vypadá hrozivě, ale soupeř jen vyvíjí figury a zároveň útočí na dámu. Správný postup je nejprve vyvíjet lehké figury a dámu zapojit až v pozdější fázi.

2. Opakované tahy stejnou figurou

Další častou chybou je, že hráč si „oblíbí“ jednu figuru a tahá s ní pořád dokola. Tím ale ztrácí čas, zatímco soupeř vyvíjí všechny své síly. V zahájení je důležité, aby se do hry dostaly všechny figury – jezdcí, střelci a poté rošáda. Každý zbytečný tah jednou figurou navíc znamená ztrátu tempa a oslabení.

3. Opožděná rošáda

Král uprostřed šachovnice je snadný cíl. Pokud hráč dlouho neudělá rošádu, riskuje, že se střed otevře a soupeř zaútočí přímo na jeho krále. Častým příkladem je, že hráč vyvine figury, ale rošádu odkládá, protože „ještě není potřeba“. Správná praxe je provést rošádu co nejdříve, často mezi 6.–10. tahem, aby byl král v bezpečí a věže se propojily.

4. Ignorování středu

Někteří hráči mají tendenci hrát pěšci po krajích (a4, h4, někdy i krajními figurami), místo aby bojovali o střední pole (d4, e4, d5, e5). Výsledek je, že jejich figury mají málo prostoru a soupeř může ovládnout celou šachovnici. Zásadou je stavět pěšce i figury tak, aby ovládali právě střed – tím se otevírají cesty pro útok i obranu.

5. Zbytečné oslabení pěšců před králem

Další chybou je posouvání pěšců před králem (f, g nebo h-pěšci) už v zahájení. Vypadá to neškodně, ale takové tahy vytváří slabiny, které soupeř může rychle využít k útoku. Typické je například 1. g4 nebo 1. f4 u nezkušených hráčů. Správné je pěšce před králem nechat na místě a mít bezpečnou rošádu.

Práce ve skupině – „Najdi chybu!“

Na šachovnicích máme postavené pozice ze začátku partie, které jsme poskládali během rozcvičky. Na těchto pozicích je schválně udělaná vždy typická chyba, kterou jsme si ukázali. Děti mají za úkol najít a pojmenovat tuto chybu, krátce si řekneme, proč je to špatně a že dnes si ukážeme, jak se tyto chyby můžou velice rychle potrestat.

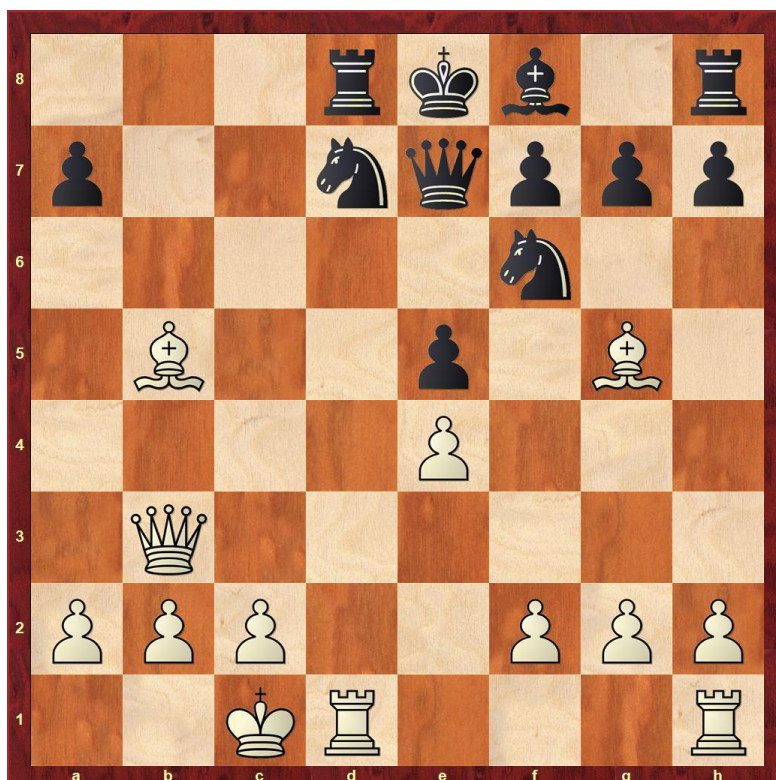
1. Král na e2 ve 4. tahu.
2. Dáma na h5 v 3. tahu
3. Tři tahy po sobě stejným jezdcem.
4. Tažení „h“ a „a“ pěšcem, neaktivita v boji o střed

Ukázková partie – Paul Morphy vs. vévoda z Brunšviku a hrabě Isouard, Paříž 1858

Morphy hraje učebnicově: rychlý vývin, rošáda, kontrola středu. Soupeři hrají vedlejší tahy a nechávají krále v centru.

Krátký příběh před ukázkou

„Dnes si ukážeme jednu z nejslavnějších šachových partií. Hrál ji Paul Morphy – bylo mu teprve 21 let a byl považovaný za nejlepšího hráče světa. Proti němu hráli dva šlechtici najednou a seděli v lóži (to je taková vyvýšená místnost v opeře, kde si lidé mohou pohodlně sednout a dívat se na představení). Mysleli si, že když jsou dva, budou silnější. Jenže Morphy je porazil během necelých dvaceti tahů a ukázal, jak důležité je správně rozehrát partii.“



Partie začala **1. e4 e5 2. Jf3 d6**, tzv. Philidorovou obranou. Už ve 3. tahu černí zahráli slabé **3... Sg4?!**, místo aby bojovali o střed. Morphy přesně reagoval a získal iniciativu.

Další velká chyba přišla po **6... Jf6?**, kdy se černí nebránili slabému poli f7. Morphy tak mohl zahrát **7. Db3** s dvojitou hrozbou na b7 i f7. Po **9. Sg5** byli černí svázaní a král zůstal v centru.

Tah **9... b5?** byl rozhodující omyl – útok na křídle bez dokončeného vývinu a bez rošády. Morphy obětoval jezdce **10. Jxb5! cxb5 11. Sxb5+ Jbd7 12. O-O-O**, čímž otevřel střed a přivedl věž do hry.

Po přesném pokračování **13. Vxd7! Vxd7 14. Vd1** už černí neměli obranu. Morphy zakončil partii brilantně: **16. Db8+!! Jxb8 17. Vd8#**.

Tato slavná „operní partie“ krásně ukazuje, jak dodržování **zásad zahájení** (rychlý vývin, kontrola středu, včasná rošáda) vede k rozhodujícímu útoku, zatímco soupeř, který principy poruší, je rychle potrestán.

Během partie můžeme děti zkusit co by zahráli v daném tahu a budou hrát jako sám Morphy.

Řešení diagramů z miniaturních partií

Po ukázkové partii se v dalším bodě podíváme na několik diagramů z miniaturních partií a děti je budou samostatně řešit.

Každý diagram ukazuje konkrétní situaci, kde jedna strana stojí velmi dobře a druhá je v problémech. Jejich úkolem bude naleznout nejlepší tah (buď samostatně nebo s trenérem), který může situaci vyřešit nebo rozhodnout partii.



V pozici na diagramu se černá dáma zatoulala do džungle bílých figur. Bílý na tahu zahrál **1.a3** a dáma se nemůže nijak zachránit. **Černý se vzdal.**



V naší pozici černý král došel z rošádového pole g8 až na g2. Bílý nyní zakončil partii **1.Vh2+ Kg1** a **2.Kd2 mat** (šlo také 2.0-0-0 mat).



Král, který nestihl udělat rošádu a čelí útokům soupeřových vyvinutých figur, je velmi slabý. Zvláště když jsou otevřené centrální sloupce d, e.

V pozici na diagramu bílý zakončil partii pěknou kombinací s obětí dámy **1.Dd8+** (zavlečení soupeřova krále na nevýhodné pole) **1...Kxd8** **2.Sg5++ Ke8** a **3.Vd8 mat**.

Závěrečné hraní

Na závěr tréninku necháme děti zahrát si partii. Před začátkem děti vyjmenují 3 zásady zahájení, které již znají z předchozích tréninků.

1. Boj o střed
2. Vývin lehkých figur
3. Bezpečí krále

Připomeneme si, proč jsou tyto zásady důležité, co se nám může stát, když tyto zásady nedodržíme, a proto budeme při cvičné partii klást důraz na jejich dodržení. Trenér může chodit, kontrolovat a případně opravovat chyby dětí. Nejde nám jen o výhru, ale především o pochopení, proč daný tah není správný a najít společně lepší tah.

Závěr

Dnešní trénink ukázal, že když se držíme jednoduchých zásad – vyvíjíme figury, bojujeme o střed a chráníme krále – partie se hrají mnohem lépe. Díky hravým cvičením a miniaturním partiím děti samy viděly, co funguje a co ne.

Zdroje

<https://my->

[chess.com/sachopedie/article/138/?sectionName=Zah%C3%A1jen%C3%AD&category
Id=87&subcategoryid=15](https://my-chess.com/sachopedie/article/138/?sectionName=Zah%C3%A1jen%C3%AD&categoryId=87&subcategoryid=15)

<https://www.chessgames.com/perl/chessgame?gid=1233404>

<https://lichess.org/analysis>