

# ODVLEČENÍ/ODSTRANĚNÍ OBRÁNCE

ŠKOLENÍ ŠACHOVÝCH TRENÉRŮ 3. TŘÍDY – ZÁVĚREČNÁ PRÁCE

MARTIN BENOVIČ

## Obsah

|  |   |
|--|---|
| Úvod .....                             | 2 |
| 1. Cíl lekce.....                      | 3 |
| 2. Popis taktického obratu .....       | 3 |
| 3. Hledání slabin opačné barvy .....   | 3 |
| 4. Na co je důležité dávat pozor?..... | 3 |
| 5. Motivy úloh .....                   | 4 |
| 5.1 Odstranění obránce .....           | 4 |
| 5.1.1 jednodušší úlohy.....            | 4 |
| 5.1.2 náročnější úlohy .....           | 5 |
| 5.2 Odvlečení obránce.....             | 6 |
| 5.2.1 jednodušší úlohy.....            | 6 |
| 5.2.2 náročnější úlohy .....           | 7 |
| 5.3 Bonus .....                        | 8 |
| Závěr .....                            | 9 |

## Úvod

Při sledování partií mírně pokročilých začátečníků často vidím, že jedna strana si stojí dobře, ale neví, jak svou výhodu okamžitě zužitkovat. Proto se partie natáhnou na delší dobu, mnohdy až do samotné koncovky. Děti chtějí většinou hlavně brát figurky a víc nad tím nepřemýšlí.

To je hlavním důvodem, proč se chci zaměřit na tento taktický obrat. Aby začaly získávat přehled o aktivitě figur nejen svých, ale i soupeřových. Přece jen, šach bychom měli „hrát“ za obě dvě strany – za sebe se snažíme mít aktivní figury, ale zároveň bychom měli být vědomi hrozeb soupeře, případně jeho slabin.

Další výhodou při zaměření se na úlohy tohoto typu je uvědomění si, jak figury navzájem spolupracují.

Pro začátečníky může být náročnější najít správný tah v dané pozici, jelikož ještě nemají rozvinuté poziční myšlení. Mírně pokročilí šachisté, kteří dobře chápou spolupráci figur, by měli procvičovat úlohy tohoto typu pravidelně, aby posléze v partii dokázali danou pozici díky naučenému motivu proměnit ve výhodu či výhru.

Tato práce je zaměřena především na úroveň 1000-1400, tedy začínající hráče a mírně pokročilé začátečníky.

## 1. Cíl lekce

Cílem lekce je v první řadě vysvětlit obecně pojmy „odvlečení obránce“ a „odstranění obránce“. Co je cílem těchto tahů, ukázat názorně na jednodušších příkladech a začít řešit úlohy na tohoto typu (ať už na demonstrační šachovnici, či na papíře formou diagramů).

## 2. Popis taktického obratu

Odstraněním obránce rozumíme situaci, kdy sebereme soupeřovu figuru, která brání jednu nebo více svých figur či plní jinou defenzivní roli. Nejlepšího výsledku dosahujeme v moment, kdy po odstranění obránce máme možnost zahrát matovou kombinaci.

Při odvlečení bránící figury nutíme figuru, jež plní defenzivní činnosti, ustoupit na jiné pole, kde daná soupeřova figura již nezvládne krýt naši hrozbu.

Při zahrávání tahů za účelem naplnit jednu z těchto taktik se může stát, že bude třeba obětovat náš materiál za to, že po dané posloupnosti tahů budeme mít ve výsledku materiální výhodu či dosáhneme matu.

## 3. Hledání slabin opačné barvy

Při řešení úloh se zadáním „Odvlečení/odstranění obránce“ by se řešitelé měli zaměřit hlavně na:

- spolupráci jednotlivých soupeřových figur (které figury se navzájem kryjí);
- obranu soupeřova krále (jestli má soupeř svého krále dostatečně krytého, které figury se podílejí na ochraně svého krále);
- aktivitu svých figur (kde všude vytváří hrozby).

## 4. Na co je důležité dávat pozor?

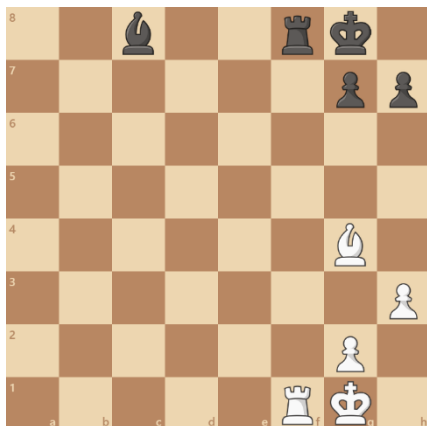
- Správné pořadí tahů – prohození tahů může vést k vyrovnané pozici, v horším případě k materiální nevýhodě (a v nejhorším případě k matu);
- nedostatečné množství obránců – v soupeřových řadách není žádná jiná figura s důležitou defenzivní činností, která by mohla zmařit náš útok;
- vede naše sekvence tahů opravdu k výhře? (dvakrát měř, jednou řež) – spočítat si a ověřit, že soupeř nemá žádnou odpověď na náš útok.

## 5. Motivy úloh

### 5.1 Odstranění obránce

#### 5.1.1 jednodušší úlohy

*bílý na tahu*



Řešení: **1. Vxf8+ Kxf8 2. Sxc8**

Na tomto příkladu je názorně ukázáno, že na pořadí tahů záleží. Pokud by bílý bral černého střelce svým střelcem, černý zareaguje tahem Vxc8 a vzniká vyrovnaná pozice. Po tahu 1. Vxf8+ se situace mění, jelikož černý musí dobrat věž králem (1... Kxf8) a bílý následně sebere již nehlídaného střelce.

*bílý na tahu*



Řešení: **1. Dxd8+ Jxd8 2. Ve8#**

Jeden z nejčastějších případů, kdy dochází k matu na poslední řadě. Na osmou řadu vidíme za bílé hned dvěma figurkami, a to dámou a věží. Prvním tahem obětujeme dámu a zbavíme se tak obránce poslední řady. Po vynuceném dobrání dámy koněm dáváme věží mat.

*bílý na tahu*



Řešení: **1. Dxf8+ Sxf8 2. Vh7#**

Černý král je zatlačen do rohu šachovnice. Bílý se prvně zbaví strážce pole h7 (koně), černý nemá jinou odpověď než dobrání dámy střelcem. Bílá věž se přesune na pole h7, kde je chráněna svým koněm. Kůň stráží kromě pole h7 i pole g8, partie tedy končí matem.

*černý na tahu*



Řešení: **1... Dxd5 2. Vxd5 Sxe4+ 3. Ka1 Sxd5**

Sebráním dámy dámou si připravujeme „ornou půdu“ pro bělopolného střelce, jelikož odstraníme bílému strážce věže (která vzala naši dámu), pěšce na e4, a po útěku krále ze šachu následně bereme věž.

## 5.1.2 náročnější úlohy

černý na tahu



Řešení: 1... Vxg2+ 2. Jxg2 (nebo 2. Kh1) Dxf1#

Myšlenkou oběti věže je odstranění obránce bílé věže na f1 v podobě střelce. Zároveň kvůli šachu musí bílý reagovat sebráním věže koněm nebo ustoupením krále do rohu šachovnice. Tak jako tak, černý sebere dámou věž na poli f1 a ukončí tak celou partii ve svůj prospěch.

bílý na tahu



Řešení: 1. Vxh7+ Kxh7 2. Sxf5+ Vxf5 3. Dxd4

Opět oběť věže, která tentokrát nutí krále sebrat útočící figuru a postoupit na pole h7. Střelec sebráním koně dává šach, načež černý reaguje bráním věží. Černá dáma již není chráněná koněm, proto bílý dobírá svou dámou soupeřovu dámou a přechází do vyhrávací koncovky. Chybný tah by byl 3. Dxf5+, jelikož by následná koncovka (v případě přesně zahranych tahů) skončila remízou.

bílý na tahu



Řešení: 1. Vxc8+ Vxc8 2. Jxd7+ Kg8 3. Jxf6+

Můžeme si hned všimnout hrozby bílého jezdce – napadá pole d7. To stráží pouze střelec na c8, takže po útoku věží na toto pole musí černý reagovat na šach, a následně kůň může skočit na již zmiňované pole d7 a napadnout tak krále a dámou zároveň.

bílý na tahu



Řešení: 1. Jxc7+ Sxc7 2. Sb5#

Odstraněním pěšce na sloupci c se zbavujeme poslední překážky bránící matu. Černý nemá jak zastavit tah bělopolného střelce na b5 a králi nezbyvá nic jiného než se sklonit před svým soupeřem.

## 5.2 Odvlečení obránce

### 5.2.1 jednodušší úlohy

*černý na tahu*



Řešení: **1... Sd4+ 2. Dxd4 Df1#**

Černý vynakládá značnou aktivitu na sloupci f a rád by dal mat dámou na f1. Toto pole ale chrání bílá dáma. Po zahrání střelcem na pole d4 nemá bílý jinou možnost než brát střelce dámou. Černému se tak uvolní pole f1, jelikož bílá dáma byla odtažena na pole, kde nezvládne strážit toto kritické pole.

*bílý na tahu*



Řešení: **1. Vh8+ Sxh8 2. Vxh8#**

Vidíme zde sílu střelců na diagonále a1-h8. Zdvojené věže vytvářejí hrozbu na celém h sloupci, a především na pole h8. Po oběti věže na h2 odlákáváme střelce na kritické pole h8, a po sebrání střelce druhou věží zasazujeme smrtící úhel díky aktivitě černopolného střelce.

*bílý na tahu*



Řešení: **1. Sxf7+ Kxf7 2. Dxd8**

Jednoduchý příklad na princip odlákání krále, jenž střežil figuru vedle sebe. Král nemá po tahu Sxf7 jinou možnost než dobrat střelce. Dáma na poli d8 je náhle nechráněná, bílý následujícím tahem získává dámu za střelce, což poskytuje značnou výhodu do konce partie.

*bílý na tahu*



Řešení: **1. Vd1+ Sxd1 2. Dd7#**

Po tahu věží na d1 nemá černý jinou možnost než ji dobrat svým střelcem. Bílému se tak uvolní pole d7, na které může přesunout svou dámu a zasadit tak mat.

## 5.2.2 náročnější úlohy

*bílý na tahu*



Řešení: **1. Vxh7+ Jxh7 2. Dxe6**

Hlavní myšlenkou této úlohy je odvětení koně na f8, aby přestal chránit svou dámu.

S obětováním věže na h7 a přes šach, který nelze zastavit jinak než dobráním věže koněm, získáváme dámu za věž.

Může se stát, že se u řešitelů objeví tah Rxf8 s (dle nich) očekávaným měněním materiálu (a získáním figury ve výsledku). Toto řešení je chybné kvůli tahu černého Dxb6.

*bílý na tahu*



Řešení: **1. Sh6+ Kg8 2. Vxe8 Jxe8 3. Vxe8#**

Bílý je aktivní na sloupci e a chtěl by tam zasadit mat. Tahem 1. Sh6 odvěte černého krále na g8 a černou věž na e8 nyní brání pouze kůň, zatímco je napadána hned dvěma bílými věžemi za sebou. Počet útočníků nyní převyšuje počet obránců, tudíž bílý vyhrává tento souboj. Po druhém brání zasazuje bílá věž smrtící úder černému králi.

*bílý na tahu*



Řešení: **1. Ve8+ Dxe8 2. Dg5+ Kf8/Kh8 3. Dg7#**

Obětí věže odlákáváme černou dámu, která strážila důležité pole g5. Na poli e8 již neposkytuje ochranu svému králi a nezvládá zastavit matový útok bílého vedený přes pole g5.

*bílý na tahu*



Řešení: **1. Dg8+ Vxg8 2. Jxf7#**

Bílý obětuje svou dámu na g8 se záměrem odlákat černou věž od střežení pole f7. Sloupec g je pod kontrolou bílou věží, černý král je tak „udušen“ v rohu šachovnice, jelikož nemá útěku přes své figury. Bílý kůň má posléze snadnou práci. Nesmíme prohodit tahy dámy a koně, jelikož je pole g8 stále hlídáno věží a dámou.

## 5.3 Bonus

*bílý na tahu*



**Řešení: 1. Dxf6**

Černý, ať už by se snažil sebevíc, matovou kombinací již nezastaví: **1... Dc1+ 2. Kh2 Dh1+ 3. Kxh1 Va8 4. g4#**. Černá dáma nemůže brát bílou dámu, a zároveň černé barvě došly možnosti, jak zastavit útok bílého na g4/h4. Tato úloha v sobě skrývá motiv odstranění obránce i odvedení obránce.

## Závěr

Téma „Odvlečení/odstranění obránce“ by na šachových lekcích rozhodně nemělo skončit po několika hodinách učení, ale mělo by se průběžně připomínat a procvičovat. Jedná se o komplexní téma, které cílí na slabiny ve soupeřově postavení a pomáhá získat okamžitou a trvalou výhodu, případně dotáhnout partii ke zdárnému ukončení. Nemůžeme od svých svěřenců očekávat, že se to během jednotek hodin naučí do posledního puntíku – musíme se jim trpělivě a stále věnovat a předkládat jim správné příklady a diagramy. Začít od nejjednoduššího, kde je v postavení na šachovnici jen pár figurek, a postupem času přecházet k diagramům s více „zahuštěným“ postavením.

## Zdroje

<https://www.chess.com/terms/removing-the-defender-chess>

<https://chessfox.com/remove-the-defender-guard/>

<https://my->

[chess.com/sachopedie/article/219?cid=16&aid=94&names%5B%5D=Taktika&names%5B%5D=Ideje%20kombinac%C3%AD](https://my-chess.com/sachopedie/article/219?cid=16&aid=94&names%5B%5D=Taktika&names%5B%5D=Ideje%20kombinac%C3%AD)

<https://my->

[chess.com/sachopedie/article/220?cid=16&aid=94&names%5B%5D=Taktika&names%5B%5D=Ideje%20kombinac%C3%AD](https://my-chess.com/sachopedie/article/220?cid=16&aid=94&names%5B%5D=Taktika&names%5B%5D=Ideje%20kombinac%C3%AD)

<https://lichess.org/training/deflection>

<https://youtu.be/FiPc1eGmIFk?si=3gCPhdJrJHTOUgXp>

<https://chesstempo.com/tactical-motifs#Removing%20the%20Guard>