

Školení trenérů 3. třídy

Trenérská práce

Vazba

(úroveň hráčů: začátečníci, věk 8-10 let)

Ivo Prax
Česká Třebová, 15.8.2025

Úvod

K šachu mám hluboký vztah už od mladého věku. Hra mě vždy fascinovala svou kombinací logiky, představivosti a trpělivosti. V roli trenéra mě naplňuje možnost předávat dětem radost z této královské hry a zároveň je vést k rozvoji strategického a taktického myšlení. Téma vazby jsem si zvolil záměrně, protože jde o jeden z prvních taktických motivů, který je možné srozumitelně představit i začínajícím dětem. Navíc velké množství partií začátečnicků je rozhodováno právě na základních taktických motivech, a k tomu téma vazby jistě řadíme. Vazba má navíc jasný vizuální i logický základ, což ji činí ideální pro výuku v mladším školním věku.

Pro šachový růst hráče je pochopení vazby zásadní. Jde o typickou taktiku, která se vyskytuje nejen v partiích mistrů, ale i v běžných partiích začátečnicků. Kromě toho učí hráče pozornosti k souhře figur, rozvíjí schopnost předvídat tahy soupeře a rozpoznávat hrozby.

Věková skupina 8–10 let je z hlediska kognitivního vývoje ve fázi, kdy děti zvládají konkrétní operace – dokážou porozumět příčině a následku, identifikovat vzory a řešit jednoduché logické úkoly. Právě v tomto období je vhodné začít s taktickými motivy, které jsou jasně vizuálně odlišitelné a dají se demonstrovat konkrétními příklady.

Charakteristika cílové skupiny

Skupinu tvoří děti v kroužku DDM Kamarád Česká Třebová ve věku 8 až 10 let, které se šachu věnují prvním rokem nebo začínají druhý rok. Znájí pravidla hry, umí táhnout všemi figurami, rozumí pojmu šach a mat, a hrají jednoduché partie. Některé děti se už účastnily malých turnajů. Taktický motiv vazby je pro ně nový, ale z hlediska věku jsou schopné ho pochopit, pokud je vysvětlen obrazně, případně doplněn hrou či kresbou.

Cíle a metody výuky

Hlavním cílem výuky je, aby žáci porozuměli principu šachové vazby, dokázali ji rozpoznat v pozici a postupně se ji naučili využívat ve své hře. Z pohledu pedagogického rozvíjíme především:

- kognitivní oblast (poznávací): žáci si osvojují nový pojem, rozlišují mezi typy vazeb, aplikují poznatek na konkrétní situace,
- psychomotorickou oblast: žáci procvičují rozeznání a provádění tahů s cílem vytvořit nebo zneškodnit vazbu,
- afektivní oblast: posilujeme pozitivní vztah k šachu, vnímání krásy kombinací, radost z objevení taktiky.

Výukové cíle této lekce konkretizujeme takto:

- Žák vysvětlí, co je to šachová vazba a proč je důležitá.
- Žák rozpozná svázanou figuru v jednoduchém diagramu.
- Žák vyřeší úlohu, ve které využije vazbu k zisku materiálu.
- Žák vytvoří vazbu v praktické partii nebo modelové pozici.

Použité didaktické metody:

- Motivační rozhovor a evokace: krátké otázky na začátku hodiny navozují zvědavost a připomenutí známých pojmů.
- Výklad s demonstrací: trenér na demošachovnici ukazuje konkrétní příklady, které žáci sledují a komentují.
- Práce s pracovním listem: rozvoj samostatného myšlení, schopnosti analyzovat pozici.
- Hra ve dvojicích: učení hrou, praktické upevnění poznatku.
- Reflexe a diskuze: zpětná vazba, upevnění učiva, prostor pro otázky.
- Důraz je kladen na aktivitu dětí, přiměřené opakování, názornost a propojení poznatků s praxí. Kombinace frontálního vedení s kooperativní činností pomáhá udržet pozornost a podporuje efektivní učení.

Průběh ukázkové hodiny (90 minut)

0:00–0:10 **Úvod + evokace**

- Ledolamka (icebreaker): otázky typu „Která figurka je nejsilnější a proč?“
- Krátké opakování tahů figur, především věže, střelce a dámy

Komentář:

Začátek hodiny využijí pro opakování síly figurek. Chci ukázat to, že nejsilnější figurky jsou právě často ty, které často figurky vážou.

Na demošachovnici (a to může být běžná šachovnice nebo větší šachovnice ve formě zahradních šachů - pro děti je to někdy lepší, že se mohou s figurkami i hýbat) si dáme jednotlivé figurky a podíváme jak mohou tahat a kolik políček jsou schopné obsadit.

0:10–0:25 **Výklad a demonstrace typů vazeb**

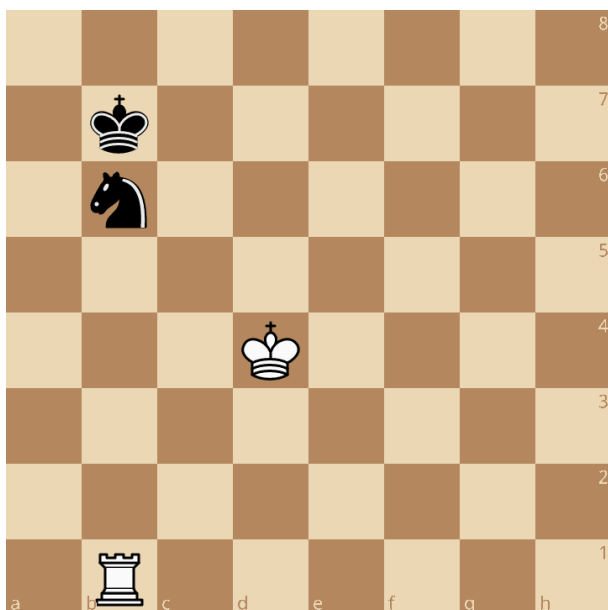
- Předvedení 2 hlavních typů vazeb na demošachovnici:
 - Absolutní vazba (na krále)
 - Relativní vazba (na důležitou figuru)
- Přirovnání ke „svázání lanem“ nebo „laserovému paprsku“

Komentář a použité materiály:

Pro vysvětlení typů vazeb použijí podklady z Metodické příručky pro trenéry šachu (Herejk), a to konkrétně ty, které jsou uvedeny na str. 33-34.

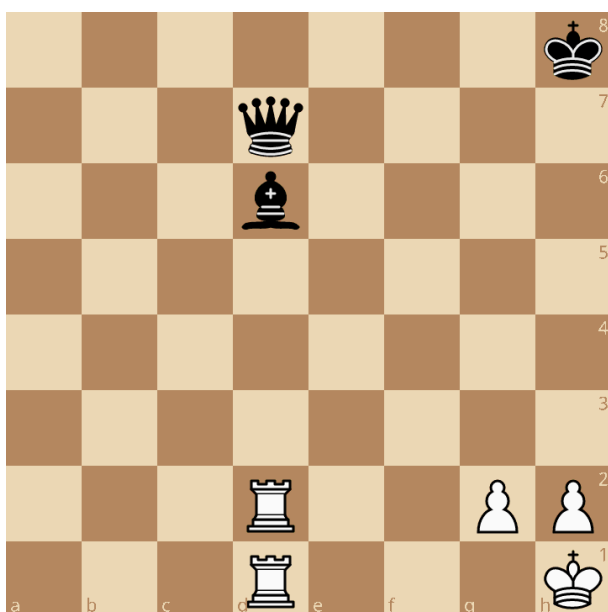
Absolutní vazba:

Figurka se nemůže pohnout, protože by to byl nemožný tah (vazba s králem).



Tuto pozici postavíme na demošachovnici. Dotaz trenéra: Může se černý koník pohnout a jít třeba na políčko d7? (Zde si ještě zopakujeme, kde je políčko d7). Děti říkají ano / ne. Trenér dává hlasovat. Pak trenér pohne jezdcem na d7 a otázka: Koník se uhnul, ale co se stalo? Podívejte se, kdo míří na černého krále? Může se tedy uhnout? Máme odpověď. S dětmi tuto situaci pojmenujeme absolutní vazba, i když je důležitější než samotný termín, aby věděly, že nemohou vystavit krále šachu. Jako bonus ještě vezmu lanko nebo tkaničku a názorně ukážu, že černý

král a černý jezdec jsou svázání.



Tuto pozici postavíme na demošachovnici. Dotaz trenéra: Může střelec z d6 jít na f4. Stejný postup jako u absolutní vazby s tím, že si ukážeme, že bílá věž potom bere na d7 a že ztrácíme dámu a to je situace, které se chceme zajisté vyhnout. Řekneme si, že střelec se sice může uhnout (narozdíl od koníka z minulého příkladu), ale nevyplatí se to, protože bychom zbytečně ztratili naši nejcennější figurku (a rovnou u toho zopakujeme sílu figur).

Pro ilustraci taktéž otevřu výukový portál www.my-chess.com a ukážu sekci s vazbou v Šachopedii (link [zde](#)), a to hlavně prvních 5 příkladů.

0:25–0:35 Pracovní list – Najdi vazbu

Samostatná práce s listem obsahujícím 3 diagramy

Úkoly: označit svázanou figuru, napsat čím je svázaná, co by se stalo, kdyby se hnula
Společná kontrola a komentář

Komentář:

Pracovní list je součástí této práce jako příloha. Pokud je dítě malé, nemusí nic psát, stačí pokud figurky zakroužkuje a řekneme si to v rámci kontroly.

0:35–0:45 **Hra ve dvojicích: Vytvoř vazbu**

Zjednodušené pozice na šachovnicích (věže, dámy, králové, pěšci)

Každá dvojice se snaží vytvořit vazbu

Bodování: 1 bod za každou vazbu, kterou trenér uzná

Komentář:

Na tabuli napíšu jména dvojic. Každá dvojice má jen krále, pěšce, dámy a věže. Jejich úkolem je za 5 minut postavit co nejvíce pozic s vazbami.

Vítězům trenér pográtuluje.

0:45–0:55 **Přestávka**

Svačina, volný pohyb, odpočinek

Komentář:

Přestávka je velmi důležitá, protože děti tohoto věku se většinou nedokážou soustředit celou dobu. Na hodinách, a ani na přestávkách nechci ale mobilní telefony. Přestávka je využita k občerstvení, toaletě nebo vzájemné komunikaci. Někteří zůstávají u šachovnice.

0:55–1:10 **Volná partie**

Dvojice hrají partii s celou sadou figur

Cílem je uplatnit naučené – případné vazby trenér sleduje a komentuje

Komentář:

Na každé hodině se hraje partie s celou svoji komplexností. Partie trenér obhlíží a v případě výskytu vazby na to upozorní.

1:10–1:25 **Taktický trénink – 3 úlohy**

Společné řešení diagramů s využitím vazby k zisku materiálu

Diskuze nad správnými tahy a myšlenkami

Komentář:

Tyto úlohy jsou specifické tím, že hledáme tah, který vazbu vytvoří. Tento pracovní list tvoří přílohu této práce. Zde tedy pouze nepojmenováváme již vzniklou situaci, ale snažíme se jí vytvořit. Na každý diagram dám 2-3 minuty a potom se ptám dětí jaký tah vidí. A pokud nevidí, tak napovídám (podívejte se na černou dámu...)

1:25–1:30 **Reflexe a shrnutí**

Otázky: „Kdy se vyplatí dělat vazbu?“, „Co dělat, když mám figurku ve vazbě?“

Domácí výzva: najít vazbu ve vlastní partii a zapsat si ji a vyřešit Šachové cvičebnici (2. díl) str. 28 až 31.

Použité pomůcky:

- Lanko / tkanička
- Šachovnice
- Demošachovnice
- Pracovní listy a výukový portál my-chess.com.

Reflexe hodiny

Ukázková hodina probíhala podle plánu a děti na ni reagovaly pozitivně. Velký úspěch měla aktivita „Najdi a vytvoř vazbu“, kde se děti velmi zapojily a s radostí sbíraly body za nalezené vazby. Také pracovní listy s diagramy byly přivítány – některé děti si chtěly vzít list domů a pokračovat v řešení (což je samozřejmě v pořádku).

Z výkladu děti nejlépe pochopily absolutní vazbu, protože byl spojen s nehybností kvůli králi. Nicméně toto téma je třeba neustále opakovat. Přirovnání ke svázání lanem dětem pomáhalo lépe uchopit abstraktní princip.

Přestávka měla pozitivní vliv na pozornost, volná partie na závěr sloužila dobře k uvolnění i aplikaci naučeného. V některých partiích se skutečně objevily pokusy o vytvoření vazby, což považuji za úspěch.

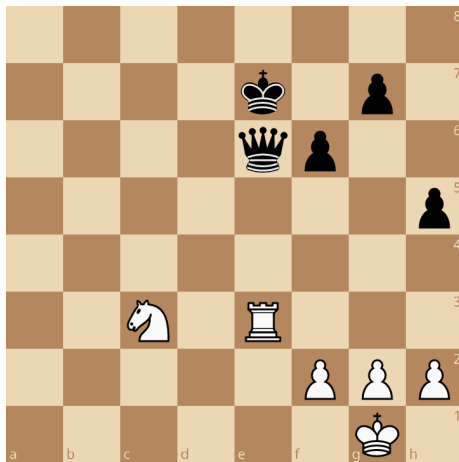
Do budoucna bych zvážil rozšíření části s diagramy nebo více konkrétních ukázek při výkladu. Také by bylo vhodné mít připraveny dva typy pracovních listů – pro rychlejší a pomalejší žáky.

Téma vazby mám v plánu opakovat i v dalších hodinách, jelikož je jasné, že pouze a jenom opakováním a herní praxí se tyto taktické motivy dostanou dětem pod kůži.

Použitá literatura

- BEIL, Martin. Šachová cvičebnice. 2. díl. Ilustroval Vlasta POSPÍŠILOVÁ. Praha: Šachový svaz České republiky, 2013. ISBN 978-80-87943-00-7.
- HEREJK, Petr. Metodická příručka pro učitele a trenéry šachu. Praha: Šachový svaz České republiky, 2013.
- OBST, Otto. Obecná didaktika. 2. vydání. Olomouc: Univerzita Palackého v Olomouci, 2017. ISBN 978-80-244-5141-1.
- VALIŠOVÁ, Alena, Hana KASÍKOVÁ a Miroslav BUREŠ. Pedagogika pro učitele. 2., rozš. a aktualiz. vyd. Praha: Grada, 2022. ISBN 978-80-271-3599-0.
- Editor šachových diagramů na adrese: www.lichess.org/editor
- Webový portál my-chess.com

Pracovní list - vazba

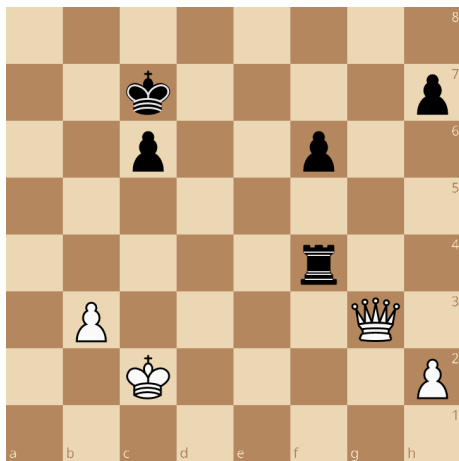


Otázky:

Jaká figurka je svázaná?

Jakou figurkou je svázaná?

Co by se stalo, kdyby svázaná figurka uhnula?



Otázky:

Jaká figurka je svázaná?

Jakou figurkou je svázaná?

Co by se stalo, kdyby svázaná figurka uhnula?



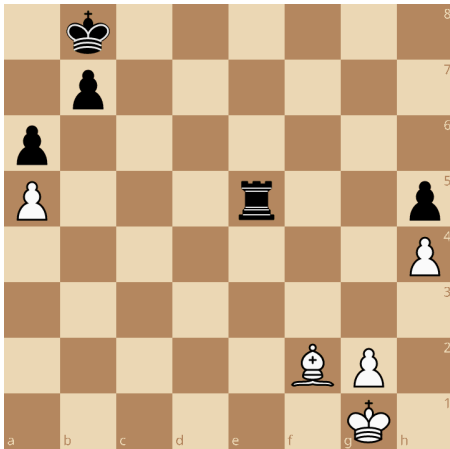
Otázky:

Jaká figurka je svázaná?

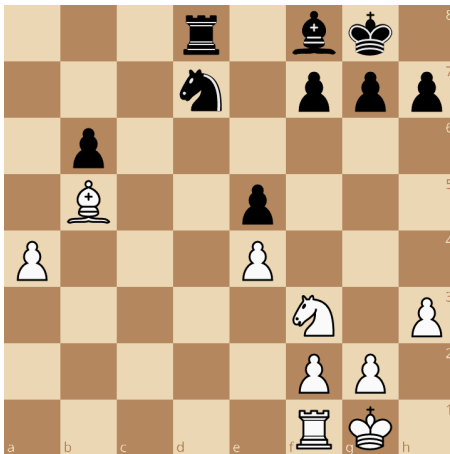
Jakou figurkou je svázaná?

Co by se stalo, kdyby svázaná figurka uhnula?

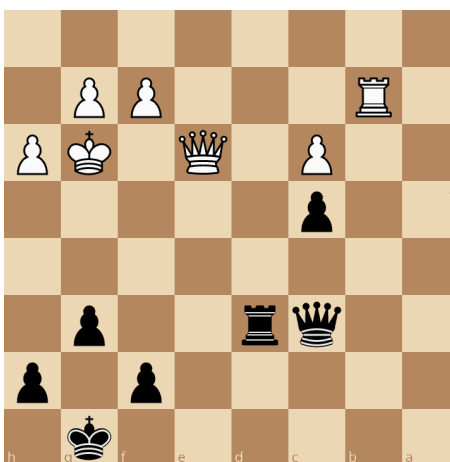
Pracovní list - taktický trénink



Jakým tahem vytvoří bílý vazbu?



Jakým tahem vytvoří bílý vazbu?



Jakým tahem vytvoří černý vazbu?