

Školení trenérů 2. třídy 2025

Téma: Hodnota figur.

Mgr.Petr Munk

20.8.2025

Hodnota figur .

Petr Munk

Rozhodl jsem se pro téma hodnoty figur v průběhu šachové partie. Jde o vícerozměrný problém, dotýkající se několika šachových parametrů a mnohých dogmat.

Jakýkoliv tah v šachové partii by měl obsahovat syntézu několika šachových úvah a typů myšlení. Jedná se o plánování šachových operací (neboli plánu), intuici (založenou na znalostech), znalostech, propočtu variant a na strategických aspektech vzniklé pozice. Jedním ze strategických faktorů je právě hodnota figur v daném postavení.

Hodnota figur závisí jak na dynamických a statických faktorech pozice, tak i na počtu a typu figur na šachovnici. Je tedy relativní pojem. Problém hodnoty figur jsem proto rozdělil do několika oblastí, které spolu alespoň částečně souvisejí. Šachy jsou však natolik složité a pestré, že je potřeba k nim přistupovat postupně – jak co do témat, tak i podle obtížnosti. Myslím, že toto téma by měl trenér otevřít už na nejnižší úrovni a dále se k němu opakovaně vracet vždy s ohledem na rostoucí obtížnost a úroveň šachové vyspělosti studentů.

1/ Hodnota figur v základním postavení

Je to hodnota, která je jen průměrem reálné hodnoty v šachové partii. Je otázkou, zda ji nejmenším dětem a začátečníkům sdělovat formou dogma. Ve všech šachových učebnicích pro začátečníky je striktně uvedeno, že:

- král má nekonečnou hodnotu,
- dáma je hodnocena 9 pěšci,
- věž 6 pěšci,
- střelec a jezdec 3 pěšci.

Z matematického hlediska je síla figur přímo úměrná počtu polí, které je figura schopna napadnout. Pak by jezdec a dáma byli asi o pěšce slabší. Šachy však nejsou matematika. Hodnota figur je závislá na více faktorech.

Proto si myslím, že je lepší říci začátečníkům, že např. střelec má hodnotu něco okolo třech pěšců. Žák pak má více prostoru k vlastnímu řešení pozice, vlastním šachovým rozhodnutím a vlastním chybám, což vede k samostatnosti a k rozvoji kritického myšlení. Dogmata v šachu, stejně jako v životě, nefungují a měli bychom se jim pokud možno vyhýbat.

V učebnicích pro pokročilejší šachisty je pak uvedeno, že problematika je složitější, že hodnota figur je závislá na daném postavení a je uvedeno pár příkladů. Nesetkal jsem se však s učebnicí, která by se snažila obecně najít charakteristiky dobrých figur.

V další části se pokusím naznačit některé myšlenky týkající se této problematiky a budu se snažit ukázat některé parametry, které pojem hodnota figur obsahuje.

2/ Dynamická hodnota figur

Dynamická hodnota figur je rozměr, který se ponejvíce prosazuje v trenérské praxi. Zdůrazňuje se hlavně centralizace figur a jejich aktivita, což jsou absolutní, ale nikoliv objektivní kritéria. Když opomeneme náhodné situace vzniklé z chyb hráčů, je v tomto případě důležité zmínit závislost těchto kritérií na čase a funkci figur v daném postavení (viz Diagram 1). Figura bez práce (nebo práci, kterou nestihne vykonat) nemůže stát dobře /být dobrou figurou/, ač je centralizovaná a aktivní. Naopak černý jezdec na f8 může být dobrá figura bránící vlastního krále.

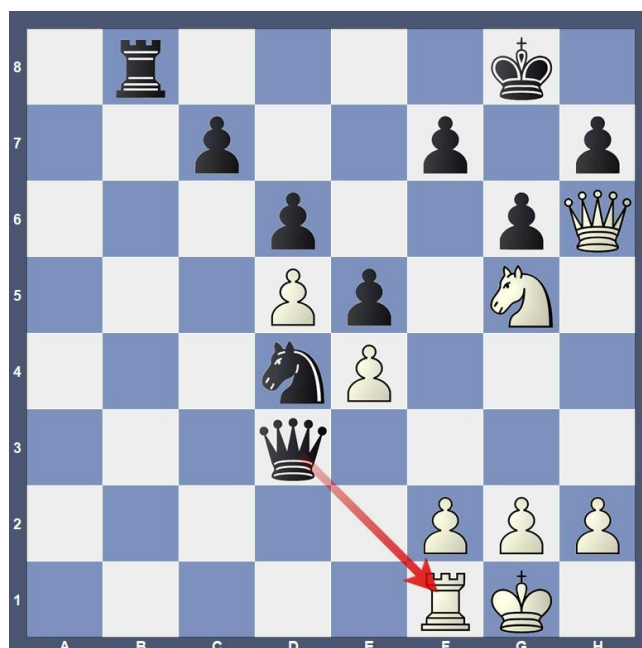


Diagram 1

Diagram 1 je ukázka situace, ve které útočná funkce aktivního černého Jd4 je neefektivní a stál by dobře pasivně na f8 – pokud je na tahu bílý. Stejně je to s bílým aktivním jezdcem na g5 – pokud je na tahu, černý by stál dobře na obraně pozici na g3./hrozí Dxf1/. Jedná se tedy názorný příklad vlivu času na hodnotu figur.

3/ Hodnota figur vzniklá soupeřovými slabinami v postavení

Podle mého názoru se jedná o důležitý strategický aspekt, kdy se snažíme vysvětlit důležitost využití soupeřových slabých bodů, a to buď umístěním figury na tomto poli, nebo jeho napadnutím.

Důsledkem bývá zpasivnění soupeřových figur, které jsou nuceny krýt tyto slabiny. Vybral jsem složitější příklad z praxe světových velmistrů (viz Diagram 2):

Svidler,Peter (2743) - Ponomariov,Ruslan (2738) [B90]

Sofia MTeL Masters 2nd Sofia (2), 12.05.2006

1.e4 c5 2.Jf3 d6 3.d4 cxd4 4.Jxd4 Jf6 5.Jc3 a6 6.Se3 e5 7.Jb3 Se6 8.f3 Jbd7 9.g4 Se7 10.Dd2 0-0
11.g5 Jh5 12.0-0-0 b5 13.Jd5 Sxd5 14.exd5 f5 15.gxf6 Sxf6 16.Ja5 Jf4 17.Jc6 17Dc7 18.c4!?N 18Jb8
19.Da5

V této pozici stojí bílý o málo lépe. Černý by však měl mít dostatečnou kompenzaci v protihře na bílého krále. Proto se měl černý snažit vyhnout výměně dam / nebo dámy vyměnit v lepší verzi/ jako v partii (lépe Db7 20.cxb5 axb5 21.Dxb5 Sxb5 22. Vxa2 s protihrou).



Následovalo ale Vc8? 20.Kb1 bxc4

21.Dxc7 Vxc7 22.Sxc4 s tlakem bílého na dámském křídle. Za pozornost stojí síla jezdců na c6 /a5/, který značně paralyzuje pozici černého.

Kf8 23.Ja5! 23...Jd7 24.Vc1 Sg5 25.h4 Sh6 26.Sb3 Vac8 27.Vc6! Je2 28.Sxh6 gxh6 29.Sc4
30...Jxc6 31.dxc6 Vxc6 32.Jxc6 Vxc6 33.Sb5 Vc7 34.Vc1! 34...Jc5 35.Sc4 36.b4! Vb7 37.a3 exf3 38.Vf1
Ja4 39.Vxf3+ Kg7 40.Sb3 Jb6 41.Kb2 41...Ve7 42.a4 Ve4 43.Ka3 [43.Ka3 Vxh4 (43...Jc4+ 44.Sxc4 Vxc4
45.a5 Vc1 46.Ka4 Va1+ 47.Kb5 d5 48.a6+-) 44.a5 Jc4+ 45.Ka4 Jd2 46.a6 Jxf3 47.a7 Vh1 48.Ka3 Va1+
49.Sa2+-] 1-0

4/ Lepší lehká figura

Toto téma je bohatě rozpracováno v šachové literatuře.

Závislost hodnoty jezdce a střelce je většinou vázáno na vzniklou pěšcovou strukturu. Druhým aspektem je specifičnost chodu obou figur. Střelec může bojovat na obou křídlech na rozdíl od jezdce, který obsáhne většinou jen jednu část desky a je více závislí na opěrných bodech, ale může na pole obou barev. Vzdálený pěšec je většinou výhodou pro stranu, která disponuje střelcem. Důležité je si zde uvědomit, která figurka má práci (může napadat a bránit) a která ne. Jedná se tedy o princip funkce a účinnosti.

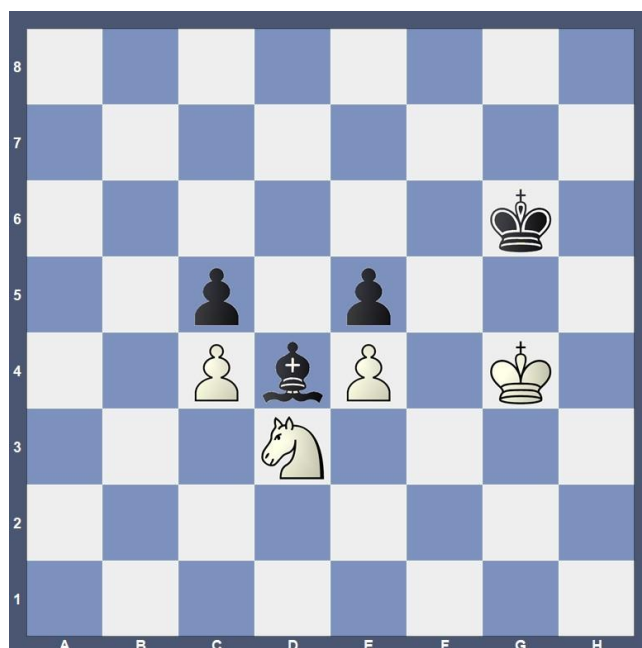


Diagram 3

Tento zajímavý příklad (viz Diagram 3) je z knihy Lud'ka Pachmana „Strategie moderního šachu“. Autor demonstruje výhodu jezdce nad střelcem a zároveň je to však ukázka úspěšnost střelce v případě, že se aktivizuje. Na tomto příkladu můžeme vidět, že hodnota figury se mění se změnou postavení (v tomto případě se ztrátou pěšce e5). Pachman uváděl:

1..Je1 Sa1 2..Jf3 Sd4 3..Jh4+ Kf6 4..Kh5 Sb2 5..Jf5 Sc1 6..Jh6 Sb2 7..Jg4+ Ke6 8..Kg6 Sc1 9..Jh6 Sd2 10..Jf7 Sf4 11..Jg5+ Kd7 12..Kf6 Kd6 13..Jf7+ a bílý vyhraje. Varianta vypadá věrohodně, ale pravdou je, že při správné obraně se černý zachrání protiútokem na pěšce c4. Bílý může lehce dosáhnout pozice, čímž získá pěšce e5 (viz Diagram 4).

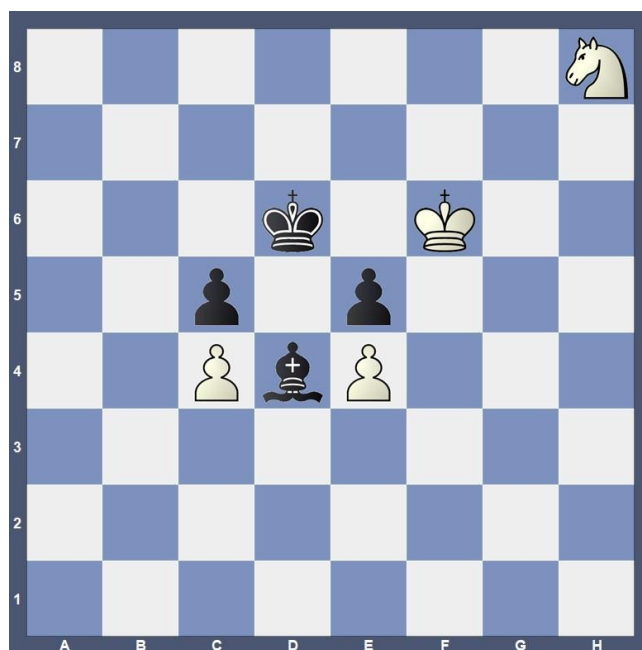


Diagram 4

Nicméně pokud je černý na tahu, má možnost záchrany:

Kc7 18.Jf7 Kb6 19.Jxe5 (19.Ke6 Ka5 20.Kd5 Kb4 21.Jh8 Kc3 22.Jg6 Kb4 23.Jf8 Kc3 24.Jd7 Kd3) 19...Ka5 20.Kf5 Kb4 21.Jf3 Kxc4] 11.Jg5+ Kd7 12.Kf6 Kd6 13.Jf7+.

Druhou, jednodušší možností, jak remizovat, je po Kh5 bílého postavit pevnost Sf4 a Kf6 (černý) na Jg4+ má černý Kf7 a není také jak vyhrát.

Podobně končí koncovka, když přidáme bílého pěšce na a4 a černého na a5. Bílý sice vynutí zisk pěšce c5, ale znovu se rozehraje černý střelec a aktivizuje černý král, což při přesné hře stačí k remíze. Boj dvou stejnopólných střelců většinou rozhoduje pěšcová struktura a aktivita figur.

Pozice (viz Diagram 5) je z partie Averbakh Yuri L - Furman Semen Abramovich 1960. Černý má slabinu na a6, která znehodnocuje střelce na obránce. Bílý střelec oproti tomu má dvě funkce: napadá na a6 a odebírá bílá pole na královském křídle. Plán k výhře je projít králem na g6 a dosáhnout tak vyhrané střelcové nebo pěšcové koncovky. Bílý zahrál nejdříve g4 a tím ještě více omezil možnosti černého střelce, získal nadvládu po bílých polích na královském křídle a získal cestu pro krále na h5.

1.g4 Kd6 2.Kf2 Ke7 3.Kg3 Kf8 4.Kh4 Se6 5.Kh5 Sf7

[5...Sc8 6.Sd3 Kf7 7.h3 Kf8 8.Kg6 Kg8 9.Sf1 Kf8 10.Se2 Kg8 11.Sd3 Kf8 12.Kh7 Kf7 13.Sg6+ Kf8 14.Kh8 Sd7 15.f4 Sc8 16.f5 Sd7 17.Sh5 Sc8 18.Se8 Kxe8 19.Kxg7 h5 20.Kxf6 a vyhraje.]

6.Sxf7 Kxf7 7.h3 Ke7 8.Kg6 Kf8 9.h4 Kg8 10.f4 Kf8 11.g5 fxg5 12.hxg5 hxg5 13.Kxg5 Kf7 14.f5 Kf8 15.Kg6 Kg8 16.f6 s výhrou.

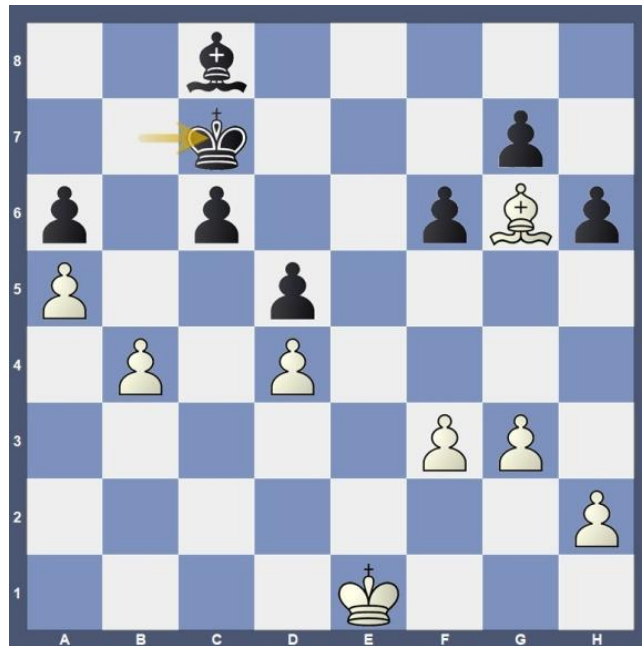


Diagram 5

U různobarevných střelců je situace hodně závislá na dynamice pozice. Vzhledem k tomu, že každá strana má převahu na jiných polích na šachovnici, rozhoduje čas, taktické řešení pozice, aktivita (někdy vynucená) a známý fakt, že nestejní střelci mají v koncovkách remízovou tendenci. V koncovkách navíc mnohdy rozhoduje princip dvou slabín.

V pozici, kterou vidíme na diagramu 6, černý vyhraje, protože bílý střelec je vázán (znehodnocen) krytím postupu pěšce a3. Jsou zde dva plány k výhře:

1. Vyměnit pěšce královského křídla, dojít králem na dámské křídlo a s pomocí krále prosadit postup pěšce a3.

1...Kh4 2.Kf2 Sd4+ 3.Kf1 Kg3 4.Sg8 h5 5.Sf7 g5 6.Se6 c6 7.Sc4 g4 8.hxg4 hxg4 9.fxg4 Kxg4 10.Se6+ Kg3 11.Sc4 Sf2 12.Se6 f3 13.gxf3 Kxf3 14.Sb3 Ke3 15.Sf7 Sh4 16.Sb3 Kd2 17.Kg2 Kc3 18.Kf3 Kb2 19.Ke4 a2 20.Sxa2 Kxa2 21.Ke5 Sf2 22.Kd6 c5 Line

2. Vytvořit si druhého volného pěšce na královském křídle (druhá slabina).

1...Kh4 2.Kf2 Sd4+ 3.Kf1 Kg3 4.Sg8 h5 5.Sf7 g5 6.Se6 c6 7.Sc4 h4 8.Se6 g4 9.hxg4 Sf6 10.Sb3 h3 11.gxh3 Kxf3 12.Sc4 Kg3 13.Se6 f3 14.Sb3 Kxh3 15.Sg8 Kg3 16.Se6 Sh4 17.Kg1 f2+ 18.Kf1 Kf3 19.Sf7 Kxg4 20.Ke2 Line

Pozice je příkladem různé hodnoty střelců. Bílý střelec a král jen brání, černé figury aktivně mění funkce a svou působnost.

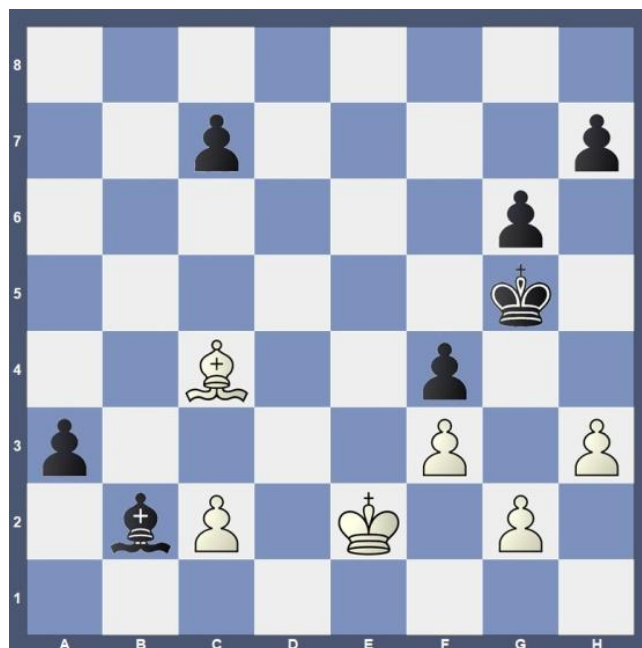


Diagram 6

5/ Pozice s nestejným materiálem a z hlediska jiných strategických principů – souhry figur, spolupůsobení (dáma a jezdec), prostorové převahy kombinované s lepšími opěrnými body.

Uvádím jen partii s dobovými poznámkami vítěze partie Anatolie Karpova. Partie je ukázkou toho, jak se hráč musí starat o souhru svých figur včetně pěšců. Síla figur se tu změnila, protože mistr světa dokázal změnit charakter postavení a lepší využít síly jezdce a dámy.

Ljubojevic, Ljubomir (2605) - Karpov, Anatoly
1981

1.e4 c6 2.d4 d5 3.Jc3 dxe4 4.Jxe4 Sf5 5.Jg3 Sg6 6.Jf3 Jd7 7.h4 h6 8.h5 Sh7 9.Sd3 Sxd3 10.Dxd3 e6
11.Sf4 Da5+ 12.Sd2 Dc7 13.0-0-0 Jgf6 14.Je4 0-0-0 15.g3
[15.Jxf6 gxf6]

15...Jc5
[15...Jxe4 16.Dxe4 Sd6 17.c4 Jf6 18.De2 c5 19.Sc3 cxd4 20.Jxd4 a6 21.Jb3 Dc6 22.Vh4 Sc7 23.Jd4
Dc5 24.b4! Kudriashov, A-Kharitonov, A/Moscow/1981//1:0 (53)/]

16.Jxc5 Sxc5 17.Dc4
[17.c4!? Sb6 18.Sc3 Vhe8 19.Kb1 a6 20.Dc2 Tal, M-Miles, A/Bugoino/1984/0:1 (40)/]

17...Sd6 18.Da4 Kb8 19.Je5
[19.c4 De7 20.Dc2 c5 21.Sc3 cxd4 22.Jxd4 (22.Sxd4 Sc5=) 22...a6]

19...Jd5
[19...Jd7 20.f4 (20.Jc4 Jb6=) 20...Jb6 Karpov/]

20.f4 Jb6 21.Db3 Sxe5 22.dxe5 Jd5
[22...c5!? ♖c6=]

23.c4?!

[23.Df3 Vd7 24.Dg4 Vhd8?! (24...Vg8!?) 25.Dxg7 Db6 26.Dg4 (26.Vhe1? Je3-+) 26...Je3 27.Sxe3 Dxe3+ 28.Kb1 Vxd1+ (28...Dxg3 29.Vxd7 Dxg4 30.Vxd8+ Kc7 31.Vhd1♗) 29.Vxd1 Vxd1+ 30.Dxd1 Kc8 Karpov/]

23...Je7 24.Se3 c5 25.Vxd8+ Vxd8 26.Vd1
[26.g4 Dc6♗]

26...Vxd1+ 27.Dxd1 b6



28.Dd3?!

[28.g4 Dc6? (28...Db7=) 29.Dd6+ Dxd6 30.exd6 Jg8 (30...Jc6 31.g5♗) 31.g5 Kb7 (31...f6 32.g6 Kb7 33.b4 cxb4 34.f5 e5 35.c5♗) 32.b4! Kc6 (32...cxb4 33.Sd4 f6 34.g6 Kc6 35.c5 bxc5 36.Sxc5♗) 33.bxc5 bxc5 34.Sxc5 g6♗ Karpov/ 35.hxg6 fxg6 36.Kd2 h5 37.Ke3 a6 38.Ke4 Kd7 39.Ke5♗+-]

28...g6! 29.hxg6

[29.g4? gxh5 30.gxh5 Jf5♗]

29...fxg6 30.a3

[30.De4 Jf5 31.Sf2 h5 32.Kc2=]

30...a5 31.b3

[31.g4 Kc8♗]

31...h5♗ 32.De4 Jf5 33.Sf2 Dd7 34.a4?

[34.Kc2=]

34...Kc7! 35.Kc2

[35.Da8? Dd3 36.Da7+ Kc8 37.Da8+ Kd7 38.Db7+ Ke8 39.Db8+ Kf7 40.Db7+ Je7-+ Karpov/]

35...Dd8!☒

[35...Dc6?! 36.Dxc6+ Kxc6 37.Kd3=]

36.Kc1

[36.Dd3 Da8☒; 36.Df3 Dd4! 37.De2 Da1]

36...g5! 37.fxg5

[37.Kc2 g4]

37...Dxg5+ 38.Kc2 Je7 39.Dh7 Kd7

[39...Dg6+ 40.Dxg6 Jxg6 41.Se3 Kd7 42.Sg5 Jxe5☒]

40.De4 Df5 41.Dd3+ Kc6 42.Dxf5

[42.Se1 Dxe5]

42...exf5 43.Se3 Jg6 44.e6 Kd6 45.Sg5 Kxe6 46.Kd2

[46.Sd8 f4 47.gxf4 (47.Sxb6 fxg3 48.Sxc5 h4☒) 47...h4-+]

46...f4! 47.gxf4 h4?

[47...Kf5-+]

48.Ke3 h3 49.Kf3 Kf5 50.Kg3

[50.Sh6 h2 51.Kg2 Jxf4+ 52.Kxh2 Ke4 53.Sg5 Je6-+]

50...Jxf4! 51.Sd8 Je2+ 52.Kxh3 Jd4 53.Sxb6

[53.Kg2 Ke4 54.Kf1 Kd3 55.Ke1 Jxb3 56.Kd1 Kxc4 57.Kc2 Jd4+ 58.Kb2 Jc6 59.Sxb6 Kb4-+ Karpov/ 60.Sa7]

53...Jxb3 54.Sd8 Ke4 55.Kg4 Kd3 56.Kf4 Kxc4 57.Ke4 Kc3

[57...Kb4 58.Kd5 c4 59.Se7+ Kc3-+]

58.Sf6+ Kc2 59.Se5

[59.Kd5 Kd3]

59...c4 60.Ke3 c3 61.Sf6

[61.Sg7 Jc5 62.Kd4 Je6+; 61.Ke4 Jc5+ 62.Kd5 Jxa4 63.Kc4 Jb2+ 64.Kb5 a4 65.Kb4 Jd3+]

61...Jc5 62.Ke2

[62.Sd8 Kd1 63.Sxa5 c2 64.Sd2 Jb3-+; 62.Kd4 Jxa4 63.Kc4 Jb6+ 64.Kb5 a4 65.Kb4 Jd5+-+ Karpov/]

62...Kb3 0-1

Jedná se o složitá témata, která jsou důležitá až pro šachisty vyšší kvalifikace. V této práci se jim proto nebudu více věnovat a zaměřím se na téma dvojice střelců.

6/ Dvojice střelců

V literatuře je velmi dobře popsána výhoda dvojice střelců a také jak tuto výhodu realizovat. Dvojice střelců je dlouhodobou potenciální výhodou. Při otevření pozice a odejmutí centrálních polí pro koně je většinou strana se dvěma střelci ve výhodě.

Mluvit jako o výhodě dvojice střelců je však zavádějící. Zda jde o výhodu nebo ne, rozhoduje charakter pozice a zda tento charakter strana s dvojicí střelců nemůže změnit. Proti dvojici střelců lze úspěšně bojovat dvěma základními strategiemi: aktivitou a omezením působnosti střelců za pomoci pěšců a figur.

Je dobré podotknout, že je nutné proti dvojici střelců vézt aktivní boj. Pokud by hráč, který se brání, otálel, dvojice střelců má skoro vždy možnost (změnou charakteru postavení) vylepšit svoji souhru a účinnost.

První ukázka (viz Diagram 7) je z partie Svidler Peter – Anand Viswanathan.

Na první pohled se černá pozice jeví jako stabilní. Jezdec na f5 efektivně plní blokádní funkci a je aktivně postaven, zatímco černé věže směřují k obsazení otevřených sloupců g a d. Problém černé pozice je však v tom, že má slabiny, a hlavně nemá aktivní plán hry, který by bílý nemohl neutralizovat. Ač má bílý jen malou výhodu a neutralizace se děje po celý zbytek partie (dvojice střelců je dlouhotrvající výhoda), bránit se proti této potenciální síle je pro člověka obtížné. Anandovi se ubránit nepodařilo. Jedná se o názorný příklad, kdy je lehké špatně odhadnout možnosti figur v pozici.



Diagram 7

18.gxf4 Sd8

[18...Vg8

19.Vhg1]

19.Sf2 Sh4

[19...Vc8

20.Kb1 Vg8 21.Vhg1 Vxg1 22.Vxg1 Jce7 23.Sf3]

20.Sg1 Vg8 21.Sf3 Vc8 22.Kb1 Ja5 '?

[22...Se7 23.Je4 • (23.Sb6 Ftacnik 23...Jh4 (23...f6 Ftacnik 24.exf6 Sxf6 25.Vhe1 •) 24.Se4 h6 •)]

23.Je4 Jc4 24.b3! Ja3+?!

[24...Ja5 25.Sc5 •]

25.Kb2 Jb5 26.a4 Jc7 27.Vc1! Se7

[27...Ke7!]

28.Jf6+!+- Sxf6 29.exf6

[29.Sxb7+-!]

29...Kd7 30.Sxb7 Vb8 31.Sc6+ Kd6 32.Sa7 Vbd8 33.Sb6 1-0

Následující příklad (viz Diagram 8) z partie Leko, Peter (2749) - Short, Nigel 2005 je již ukázkou realizace nevýhody dvojice střelců. Bílý se posledním tahem vzdal dvojice střelců - 24.Sxc5 dxc5. Vzniklá pozice je přesným, i když ne extrémním, příkladem nízké hodnoty střelců. Bílý ji realizoval přesně a rychle.

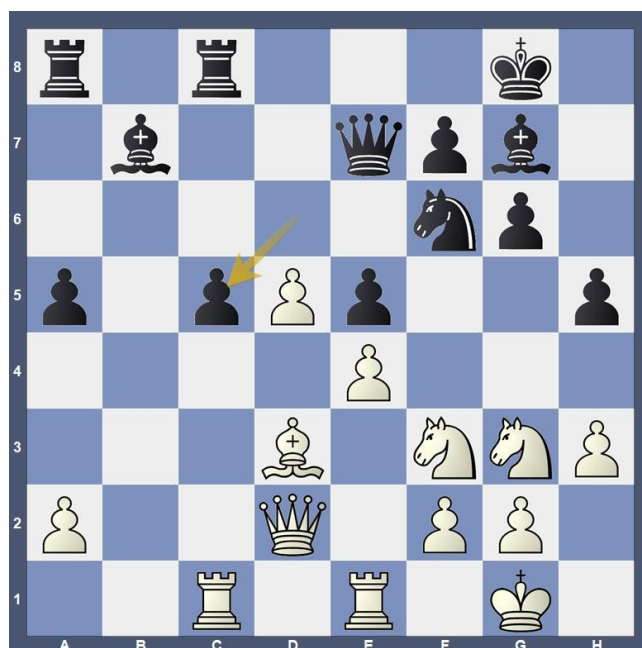


Diagram 8

Černopolný střelec míří do vlastních pěšců e5 a c5 a bělopolný střelec do pěšcového řetězu bílého. Naopak bílý má výhodné pole pro jezdce na c4 a Jf3 napadá pěšce e5. Blokované pozice s aktivním plánem hry jsou velmi často zárukou úspěchu hry proti dvojici střelců. Černý v této partii neměl čas jakkoliv změnit charakter postavení. Bílý uplatnil sílu jezdců a pěšce d6.

25.Dg5!

[Prevence

proti Sf8-d6.]

25...Vc7 26.Jf1! Vac8 27.J1d2 Je8 28.Dxe7 Vxe7 29.Jc4 Sa6

[29...Va8 30.d6 Ve6 31.Jg5 Vf6 32.d7+-]

30.Jfxe5 Sxe5 31.Jxe5 c4 32.Sxc4 Vxe5 33.Sxa6 Vxc1 34.Vxc1 Vxe4 35.f3! Ve5 36.Vc5 h4

[36...Jd6 37.Vxa5+-]

37.d6! 1-0

Níže uvádím další příklad drastické nemohoucnosti dvojice střelců, a to konkrétně z partie Ivanchuk, Vassily – Chekhov, Valery 1987. Sc8 se díky blokádě vůbec nedostane do hry a bezmoc z pozice černého přímo číší (viz Diagram 9).

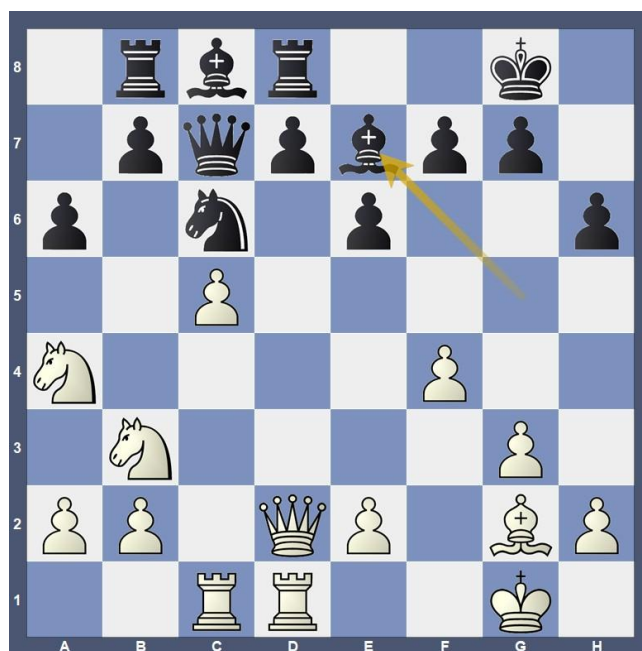


Diagram 9

19.Dd6 Dxd6 20.cxd6 Sf6 21.Jb6 Sxb2 22.Vc4 f5 23.Jc5 g6 24.e4 fxe4 25.Sxe4 Kf7 26.Kg2 Sg7
27.Vcc1 Ja7 28.a4 Jc6 29.Jxc8 Vbxc8 30.Jxb7 Jd4 31.Vc7 Jf5 32.Vdc1 Vb8 33.Jxd8+ Vxd8 34.Sxf5 exf5
35.Vc8 Vxc8 36.Vxc8 a5 37.Vc5 1-0

Dále předkládám názorný příklad méně efektivního využití dvojice střelců z partie Smyslov, Vassily – Nunn, John 10.1982 (viz Diagram 10). Blokáda a aktivní plán hry v centru a na dámském křídle vede k úspěchu.

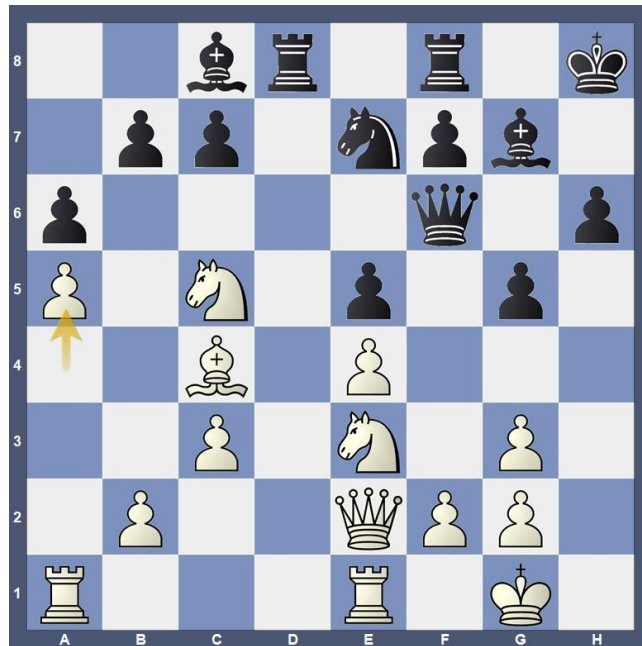


Diagram 10

22...Dg6 23.g4 b6 24.Jf5 Jxf5 25.gxf5 Dc6 26.Jxa6 Sxa6 27.Sxa6 bxa5 28.Vxa5 Va8 29.Vea1 Vfd8
30.Sc4 Vxa5 31.Vxa5 Kg8 32.Va6 Dd7 33.Sd5 De7 34.Dh5 Vd6 35.Vxd6 cxd6 36.b4 1-0

Dobrá pozice strany bez dvojice střelců se nemusí opírat o blokádu, ale například o opěrné body pro koně a aktivní taktické možnosti. Vybral jsem dva příklady:

1. Anand, Viswanathan – Topalov, Veselin 2010 (viz Diagram 11)

V této ukázce je zajímavé, se černému nepodaří bílé jezdce omezit, přestože nemají „nesmrtelné“ opěrné body. Naopak, jezdci vynutí oslabení černé pozice a donutí černého umožnit jednoho koně vyměnit a vzdát se dvojice střelců.



Diagram 11

12.Jd3 Sa7 13.Da4 Jc6 14.Vac1 e5 15.Sxc6 b5 16.Dc2 Dxc6 17.Jcxe5 De4 18.Dc6 Sb7 19.Dxe4
 Sxe4 20.Vc2 Vfe8 21.Vfc1 f6 22.Jd7 Sf5 23.J7c5 Sb6 24.Jb7 Sd7 25.Jf4 Vab8 26.Jd6 Ve5 27.Jc8 Sa5 28.Jd3
 Ve8 29.Ja7 Sb6 30.Jc6 Vb7 31.Jcb4 a5 32.Jd5 a4 33.Jxb6 Vxb6 34.Jc5 Sf5 35.Vd2 Vc6 36.b4 axb3 37.axb3
 b4 38.Vxd4 Vxe2 39.Vxb4 Sh3 40.Vbc4 Vd6 41.Ve4 Vb2 42.Vee1 Vdd2 43.Je4 Vd4 44.Jc5 Vdd2 45.Je4
 Vd3 46.Vb1 Vdxb3 47.Jd2 Vb4 48.f3 g5 49.Vxb2 Vxb2 50.Vd1 Kf7 51.Kf2 h5 52.Ke3 Vc2 53.Va1 Kg6
 54.Va6 Sf5 55.Vd6 Vc3+ 56.Kf2 Vc2 ½

2. Tal, Mihail - Botvinnik, Mikhail 31.03.1961 ze zápasu o mistra světa (viz Diagram 12)

V pozici se neuplatní dvojice střelců pro mnoho pěšcových slabín černého, polozavřenému centru částečně blokuující střelce (a tím jejich špatné souhře) a aktivní hře černého na dámském křídle.

1.e4 c6 2.d4 d5 3.e5 c5 4.dxc5 e6 5.Dg4 Jc6 6.Jf3 Dc7 7.Sb5 Sd7 8.Sxc6 Dxc6 9.Se3 Jh6 10.Sxh6
 gxh6 11.Jbd2 Dxc5

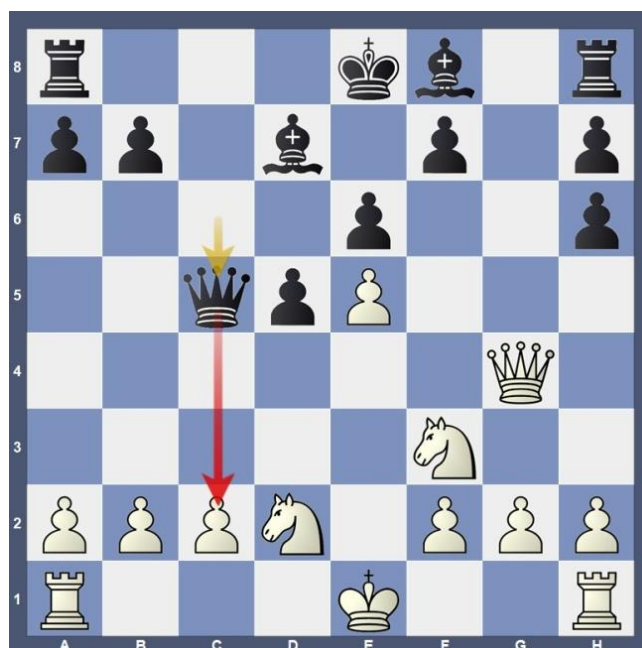


Diagram 12

12.c40-0-013.0-0Kb8

[

zajímavé je, že i při otevření centra stojí bílý lépe 13...dxc4 14.Vac1 Kb8 15.Jxc4 Se7 16.Vfd1 Vhg8 17.Df4 Sc6 18.h4 Vxd1+ 19.Vxd1]

14.Vfd1 Db6 15.Dh4 a5 16.Vac1 Vg8 17.Jb3 a4 18.c5 Dc7 19.Jbd4 Vc8 20.b4 axb3 21.axb3 Dd8 22.Dxd8 Vxd8 23.b4 Vg4 24.b5 Vc8 25.c6 Se8 26.Vc2 Sg7 27.Va1 Sxe5 28.Jxe5 Vxd4 29.Jd7+ 1-0

7/ Závěr

Celou práci jsem chtěl ukázat relativitu síly /hodnoty/ figur a její závislost na různých šachových faktorech a možnost boje za jejich zvýšení hodnoty /účinnosti/.

Je k zamyšlení zda a jestli, tento typ výkladu dění na šachovnici by nebylo vhodné více upřednostnit, více používat, před dnes již běžnou počítačovou analýzou, či v lepším případě, řešit strategii propočtem variant. Z druhé strany je jasné, že propočet variant je konkrétní formou uvažování u šachu a bez něho není možné dosáhnout úspěchu.

Obecný /abstraktní/ pohled na šachy je bližší myšlení člověka a jeho výsada. Správné ohodnocení pozice / také síly figur/ může pomoci při správné volbě plánu a plán v šachové partii je základem efektivního vedení hry.

Tato práce je zaměřena na hráče s ELO okolo 2000. To proto, že k plnému pochopení tématu je potřeba značných šachových znalostí a zkušeností.

Použitá literatura.

Uroki po šachmatnoj strategii A.H.Koblenc /1983/
 Strategija i taktika šachmat G.M. Licisin /1958/
 Strategie moderního šachu 1 Luděk Pachman /1957/

Preimenčestvo dvuch clonov	A. Kočiev, H.Jakovlev /1989/
Pomni o sopernike! dí1,2	M. Dvoreckij /2013/
Grandmaster chess stratégy	Jurgen Kaufeld & Guido Kern /2011/
Strategija endšpilja	M.I. Šereševskij /1998/
Mega database 2025	