

Neklan Vyskočil

Vliv studií na propočet variant

Trenérská práce pro školení trenérů 2. třídy

Elo cílové skupiny: 1800 – 2000

V Brně dne 11.9.2025

Úvod

Šachové studie patří do trochu zvláštní kategorie, kterou bychom mohli nazvat šachovým uměním. Jedná se o tzv. kompoziční (skladební) šach, kde jsou jednotlivé skladby obvykle tvořeny umělou šachovou pozicí a výzvou. Podle zadání se šachové kompozice dělí na úlohy a studie.

Šachové úlohy mají společnou většinu následujících vlastností:

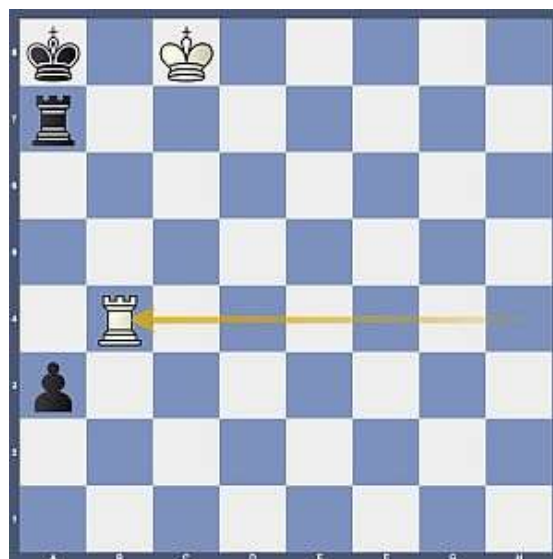
1. Umělá pozice – pozice není vyňata ze skutečné partie, ale autor ji vymyslel tak, aby prezentovala nějaký problém. Přesto autoři ortodoxních šachových problémů respektují omezení, podle něž pozice problému musí být dosažitelná z počáteční pozice šachové partie, a to cestou, která neodporuje šachovým pravidlům.
2. Výzva – např. „bílý táhne a dá mat třetím tahem“
3. Téma (nebo kombinace několika témat) – šachové skladby často slouží jako příklad ilustrující určité myšlenky
4. Ekonomická konstrukce – je použit právě takový počet a síla figur, jaké jsou nutné k řešení, případně k eliminaci jiných možných řešení
5. Estetická hodnota – problémy neslouží jen jako rébusy, ale předmětem obdivu bývá i jejich krása. S tím úzce souvisí snaha o to, aby maximálně ekonomickým způsobem ilustrovaly jasné myšlenky.

Naproti tomu šachové studie řešitele pouze vybízí k nalezení tahu nebo sekvence tahů z dané pozice vedoucích k výhře, remíze nebo zisku materiálu, a nestanovuje žádný limit jejich počtu. Takové problémy mohou být studiemi pozic ze skutečně odehraných partií, nebo alespoň pozic, které se v běžných partiích mohou vyskytnout, a používají se k instruktážním účelům. Mnohé z nich nemusí mít výše zmíněné vlastnosti šachových úloh.

Pro svou práci jsem si záměrně vybral ukázky, kde se v každé studii prolíná více idejí či motivů s označením lehké, středně těžké, těžké a supertěžké. Častou idejí kombinace či motivem bývá ve studiích zavlčení, ale jsou tu i mnohé jiné. Cílová skupina mých svěřenců již zná šachové ideje a motivy, jde tedy primárně o jejich nalezení před samotným řešením. To vychází někdy na sérii vynucených tahů, jindy je ale potřeba zapojit více fantazie a intuice, když například řešení končí nečekaným tichým tahem. Většina studií pochází z koncovek, které jsou vhodným nástrojem pro práci s figurami.

Studie č. 1 – bílý na tahu remizuje; středně těžká ucpání pole + věčný šach

V této studii si svěřenec musí uvědomit, že zastavení černého a-pěšce není možné věží, jelikož se pak rozběhne černý král po sloupcích a, nebo b. Řešení je proto třeba hledat v souvislosti s dočasně nepohyblivým černým králem.



1.Kc8!! (1.Vh5? a4 2.Kc8 a3 3.Vb5 Va4-+) **a4 2.Vh4!** (je nutné jít právě na 4. řadu, aby se černá věž na a-sloupci příliš nevzdálila od svého krále a bílá věž tak mohla dát z b-sloupce kýžený věčný šach) **a3** (2.-Va5 3.Kc7 Ka7 4.Kc6 a3 5.Vh7+ Ka6 6.Vh8=) **3.Vb4** (viz druhý diagram) **Va5 4.Kc7 a2** (4.-Va7+ 5.Kc8=) **5.Vb8+=**

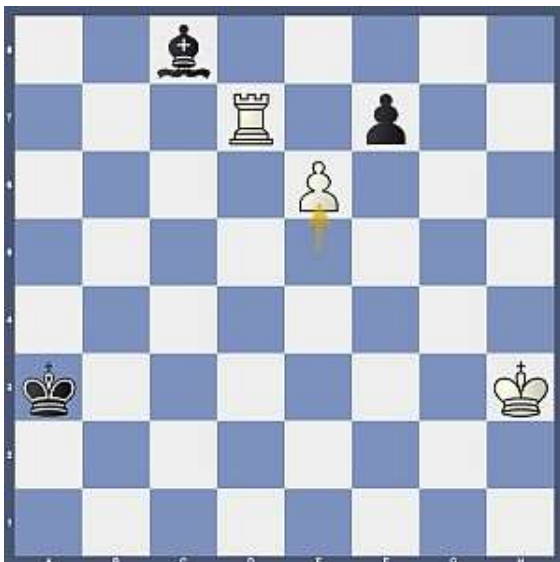
Studie č. 3 – bílý na tahu vyhraje; středně těžká překrytí a zavlčení bráncí figury

K vítězství bílý potřebuje získat jednu z černých figur a neztratit přitom svého jediného pěšce. Samozřejmě každého hned napadne dát vazbu na střelce, ti bystřejší však znejistí po nalezení odpovědi černého 1.-Jd7! Zde je potřeba zachovat chladnou hlavu a počítat dále, na třetí oko.



1.Va7 Jd7! (1.-Kb4 2.exf6 Sc4 3.Kg4+-) - **viz druhý diagram**. Jak nyní pokrýt pe5, když na braní jezdce přijde vazba na věž a při braní střelce zabrání černý král bílé věži krýt pe5?

2.Vxd7 (2.Vxa6+? Kb4=) **Sc8**



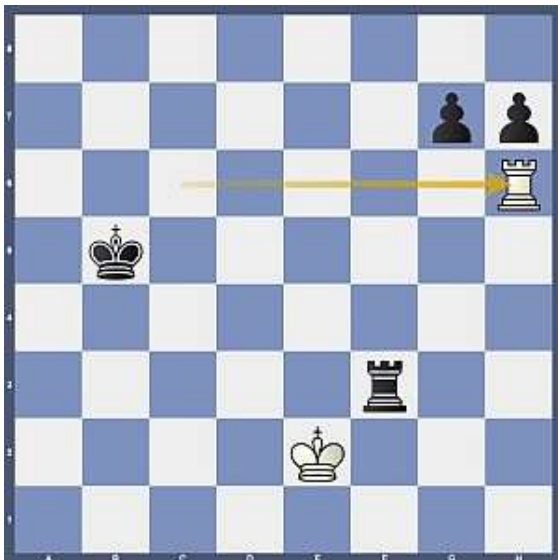
3.e6!! (**viz třetí diagram**) – úžasný moment. Bílý jediným pěšcem přehrazuje vazbu, kryje věž, hrozí tahem 4.exf7 a současně po braní pe6 bude přerušena vazební diagonála c8-h3. Díky těmto skutečnostem se stane černý střelec nepohyblivým a bílý jej snadno získá. Dokonce stylově stejnou vazbou, jako na začátku – **3.-fxe6 4.Vc7 Sa6 5.Va7 – 1:0**.

Studie č. 4 - bílý na tahu remizuje; středně těžká zavlečení figury + krajní pěšec v koncove

Na první pohled snadné řešení, které má však své úskalí. Bílý bude totiž muset počítat dále, než je na první pohled zřejmé. Jedním z důležitých faktorů při propočtu variant je schopnost střežit se samozřejmých tahů a počítat skutečně až do konce, tak jako v této studii.



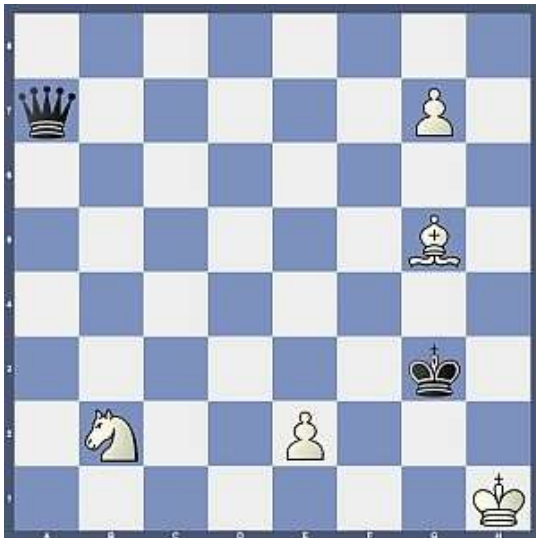
1.Vc3+ Kb5 2.Vxc6 Vg1! (nejednou má bílý problém, jelikož díky vazbě visí jak střelec, tak prakticky i věž. K remíze přitom stačí „maličkost“ - dobrat jednoho z černých pěšců. Ale jak? – **viz druhý diagram!**) - **3.Sf3 Vg3 4.Ke2!** (3.Ke4? Kxc6 4.Kf4+ Vxf3+-+) **Vxf3**



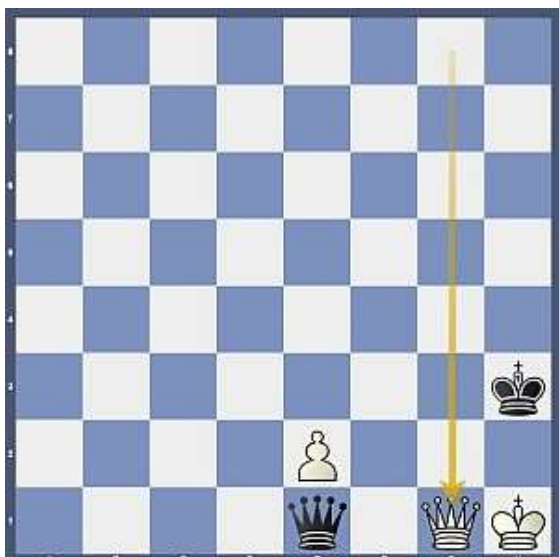
5.Vh6!!= (krásný tah, který na začátku propočtu obvykle není vidět, ale po prvních dvou tazích jej už někteří objeví. Jen je potřeba dávat pozor na samozřejmé tahy, nemusí to vždy dopadnout tak dobře, jako nyní.)

Studie č. 5 - bílý na tahu remizuje; supertěžká zavlečení figury + pat

Na šachovnici vidíme poněkud netypický materiál, kde jezdec se střelcem a dvěma pěšci téměř vyvažují černou dámu. Problémem bílého jsou však jeho nesehrané figury a především král, který se nachází v matové síti. Tato skutečnost však může bílému paradoxně pomoci, jelikož při zbavení se všech figur zůstane v patu. Tuto skutečnost si musí svěřenci uvědomit jako první a na základě tohoto poznání hledat řešení. To je však obtížné, protože k cíli vede jen jedna cesta.



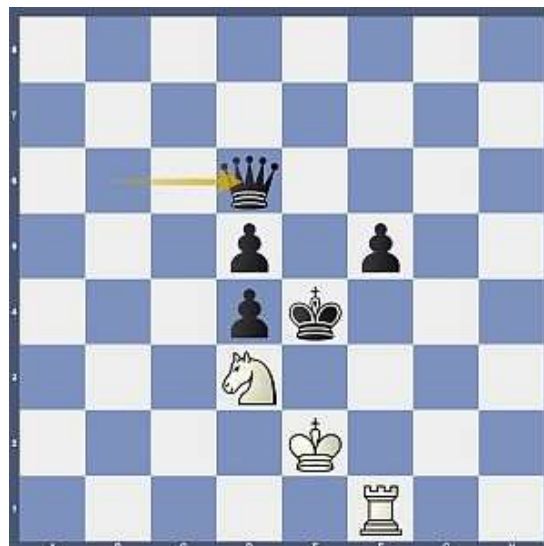
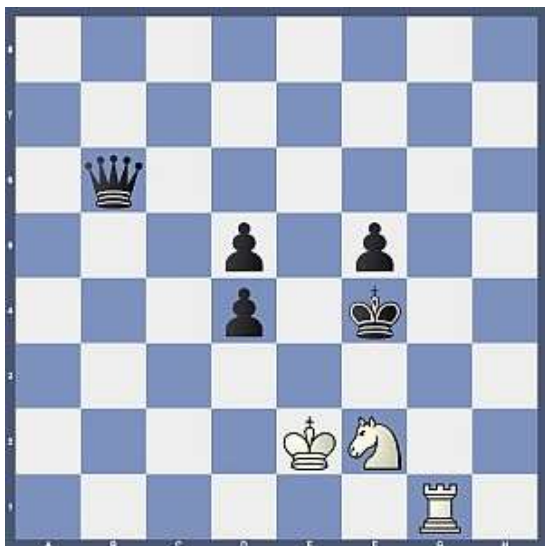
1.Sh4+!! (a hned na začátku klíčový okamžik, kde musí svěřenci zafungovat propočít na 100%. Zbavování figur do cíleného patu musí proběhnout tak, aby ve chvíli představení bílé dámy neměl černý šach. Z toho důvodu nešlo 1.Sf4+? pro 1.-Kh3 2.g8D Da1+ 3.Sc1 Dxc1+ 4.Jd1 Dxd1+ 5.Dg1 Dd5+ s matem - **1.-Kh3 2.g8D Da1+ (viz druhý diagram) 3.Jd1 Dxd1+ 4.Se1 Dxe1+**



5.Dg1 (viz třetí diagram) Dxe2 6.De3+!! Dxe3 pat. Sekvence šesti přesných tahů není zdaleka samozřejmá, a to i při uvědomění si patového motivu. Troufám si tvrdit, že kdo vyřeší tuto úlohu na první pokus, je na velmi dobré cestě k šachovému mistrovství.

Studie č. 6 – bílý na tahu remizuje; lehká zavlečení krále a figury + věčný šach

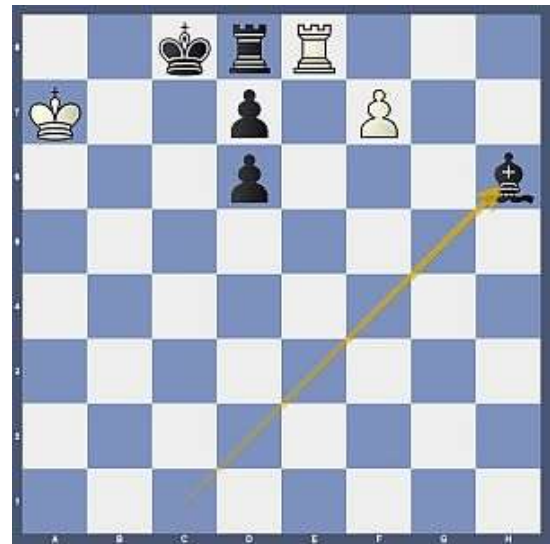
Zde by měl svěřenec vidět především motiv věčného šachu, protože černý král nemá moc polí. A když si současně uvědomí, že s jezdcem na d3 nemá černá dáma šach, je řešení nabíledni.



1.Jd3+ Ke4 2.Vf1! Dd6 (viz druhý diagram) - 3.Vf4+! Dxf4 4.Jc5+ Ke5 5.Jd3+=

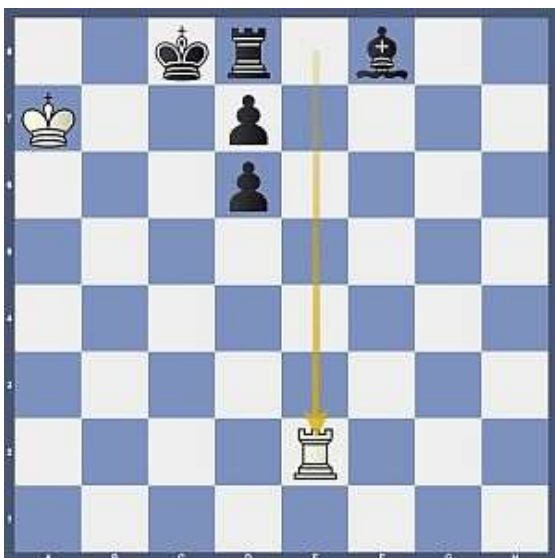
Studie č. 7 - bílý na tahu vyhraje; těžká zavlečení krále a figury

V této studii je zřejmé, že by rozhodnutí mělo přijít od bílého volného pěšce v kombinaci s jeho figurami. Jak to ale provést, když vše pokryje černopolný střelec z polí a3 a h6? Bílý proto musí k vítězství přidat něco dalšího...



1.Jf7+! Kc8 2.Jd6+!! (první důležitý moment. Bílý jezdcovým šachem ucpává diagonálu a3-f8 a současně otevírá c-sloupec pro bílou věž. Po následujícím 3.f7 donutí černou věž jít k vlastnímu králi, čímž ho dostane do matové sítě) -**2.-cxd6 3.f7 Vd8 4.Ve8 Sh6** (viz druhý diagram):

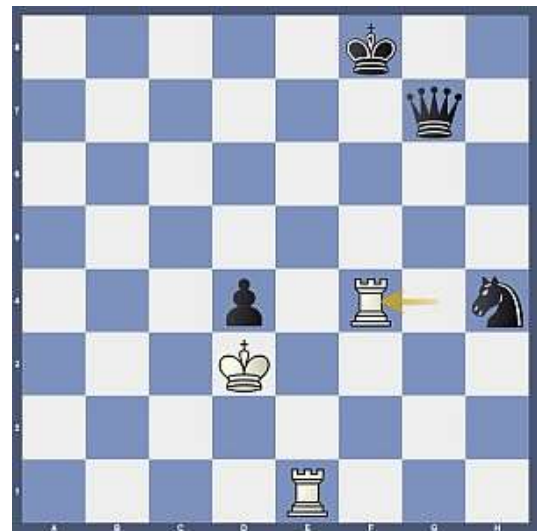
Jak však postupovat nyní? Jak už bylo výše řečeno, černý král stojí v matové síti a brání ho již jen černopolný střelec. Je třeba jej tedy odlákat obětí pěšce - **5.f8D!! Sxf8**



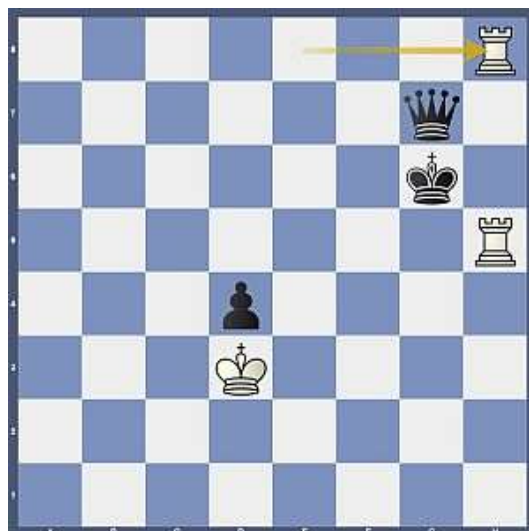
6.Ve2!!+- (viz třetí diagram) a černý pokryje mat pouze za cenu odevzdání věže a střelce – **1:0**.

Studie č. 8 – bílý na tahu vyhraje; těžká zavlečení krále a figury

V této studii je zřejmý motiv prosazení volného g-pěšce s podporou obou věží. Bílý však musí jednat rychle a přesně, protože černá dáma je velkým nebezpečím minimálně pro věčné šachování. Pro svěřence zde nastávají dvě postupné fáze. V té první často objeví výhru po prvních třech tazích, ovšem silná odpověď černého najednou propočít nabourá. Zde je opět nutné zachovat chladnou hlavu a vydržet v propočtu až do konce. K vítězství je také zde nutné „třetí oko“, tedy na konci propočtu tento ještě prodloužit o tah, který není na první a možná ani na druhý, pohled vidět.



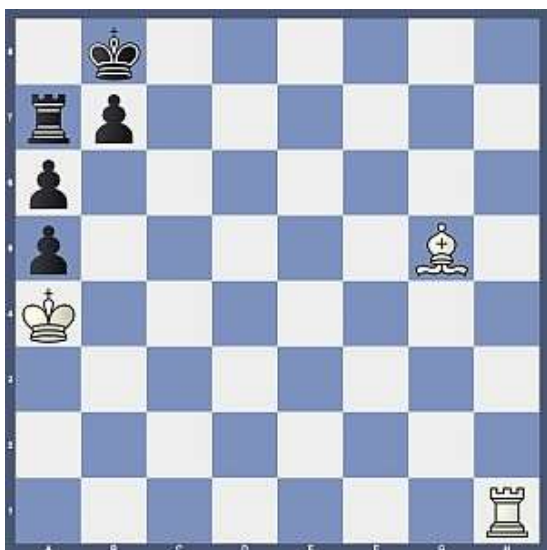
1. Ve1+ Kf8 (1.-Kd8 2.Vxd4+ Kc8 3.Ve8+--)
2.g7+ Dxd7 **3.Vf4+** (až sem je všechno jasné. Výhodou je, že bílý může tento postup provést bez rizika, a tudíž propočít začít až odsud.).



3.-Jf5! (nečekaná a silná oběť jezdcem, která bere bílé věži možnost vyšachovat dámu, jako např. na druhém diagramu ve variantě 3.-Kg8 4.Ve8+ Kh7 5.Vxh4+ Kg6 6.Vg4+++; 3.-Df7 4.Vef1!+-)
4.Vxf5+ Kg8 5.Ve8+ Kh7 6.Vh5+ Kg6 7.Veh8!!+- (viz čtvrtý diagram). Po tomto skvělém tahu černý ztrácí dámu, která nemá žádný šach a „díky“ svému pd4 má jen omezený pohyb. Nalézt tento postup je obtížné od prvního tahu, nicméně od čtvrtého by to již mělo být v silách svěřenců této cílové skupiny.

Studie č. 9 - bílý na tahu vyhraje; lehká zavlečení krále + ucpání pole + zugzwang

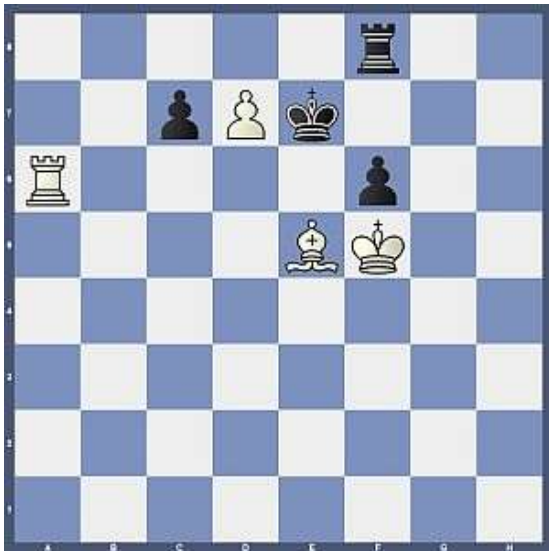
Tuto studii jsem označil za lehkou, jelikož je již na první pohled vidět největší slabina černé pozice - Va7. Ta má k dispozici jen jedno pole a jedinou její šanci je uvolnění odtažením b-pěšce.



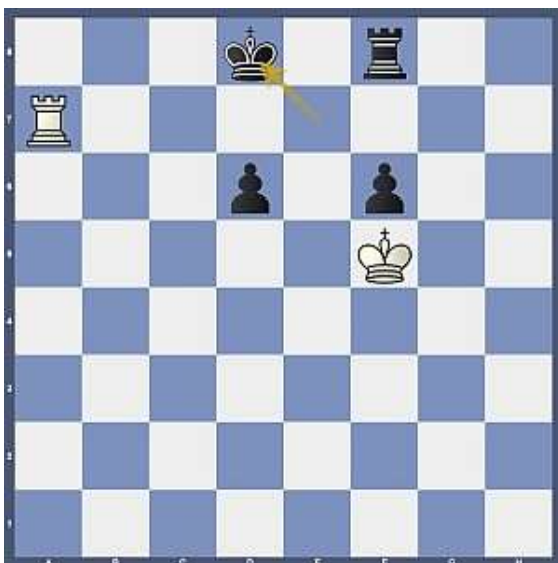
1.Vh8+! (1.Sf4+? Kc8 2.Vh8+ Kd7 3.Kxa5 Kc6 4.Se3 b6!)=) **Kc7 2.Sd8+ Kc6!** (viz druhý diagram)
3.Sb6!! (bílý efektním způsobem definitivně ucpává černou pozici s věží a následným tahem přivede černého do zugzwangu) – **3.-Kxb6 4.Vc8!** – **1:0.**

Studie č. 10 – bílý na tahu vyhraje; středně těžká zavlečení krále + ucpání pole + zugzwang

Také v této studii uvidíme více motivů. Pro řešení je nutné si uvědomit, že bez pd7 partii objektivně nejde vyhrát. A protože se pd7 nedá rozumně pokrýt, je třeba jej obětovat za zpasivnění černého krále. To samo o sobě však nestačí, pomoci musí ještě bílý král, v koncovkách často klíčová figura. Nejlépe tak, aby jeho černý protějšek zůstal na osmé řadě.



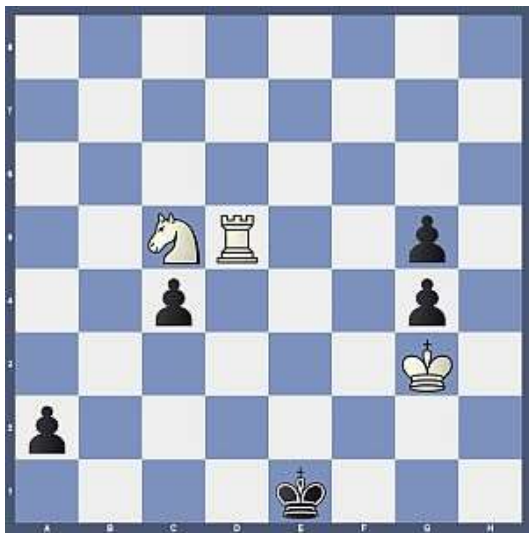
1.d8D+! Kxd8 2.Vh8+! (tento šach lze zahrát pouze v případě, že svěřenci vidí třetí tah bílého) **Ke7 (viz druhý diagram) 3.Sd6+!!** (motiv ucpání ústupového pole bílému současně umožňuje dostat černého krále na osmou řadu a díky tomu pak může jít dopředu bílý král, jehož aktivita povede k zisku pasivní černé věže. Velmi efektní i efektivní řešení! - **3.-cxd6 4.Va7+ Kd8 (viz třetí diagram)**)



5.Ke6 Ve8+ 6.Kxd6 – 1:0.

Studie č. 11 – bílý na tahu remizuje; těžká zavlečení krále + pat

V této studii má bílý sice velkou materiální převahu, ale nemůže zadržet postup černých pěšců. Pro záchranu a řešení je nutné nalézt nejprve motiv, což je v této situaci velmi obtížné. Většina svěřenců zde bude hledat spíše možnost zbavit se černých pěšců, což se ale nedá reálně provést. Motiv zavlečení černého krále k bílému do patu vyžaduje skutečně velkou představivost a úlohu proto řadím do kategorie těžkých.



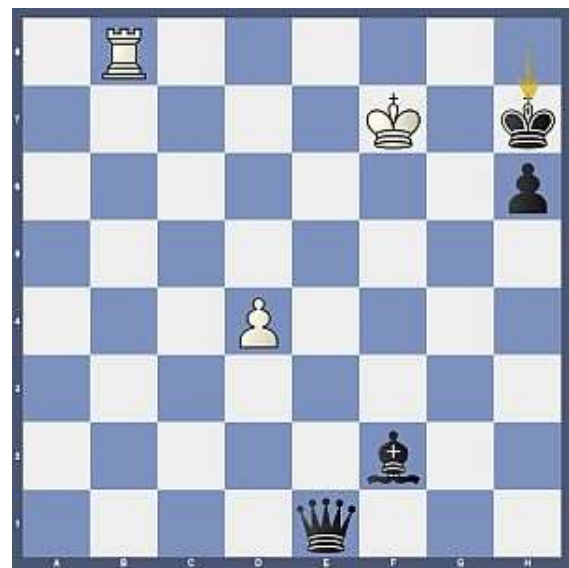
1.Jd3+! (nejprve je třeba uvolnit bílou věž k zachycení a-pěšce) **cx d3** **2.Ve5+!** **Kf1** **3.Vf5+!** **Kg1** (důležitými mezišachy dostal bílý černého krále dál od svých pěšců a současně vytvořil patovou síť pro svého krále – **viz druhý diagram**) – **4.Va5 d2** **5.Vxa2 d1D**



6.Vg2+ Kh2 **7.Vh2+ Kg1** **8.Vg2+ Kf1** **9.Vg1+!! Kxg1 pat.**

Studie č. 12 – bílý na tahu remizuje; supertěžká zavlečení krále + pat + věčný šach + krajní pěšec v koncovce

Tuto studii označuji za supertěžkou i přesto, že má bílý již na první pohled jedinou šanci na záchranu, a to ve hře proti v rohu postavenému černému králi. Motiv je tedy jasný, ale jak to provést? Způsob provedení totiž vyžaduje v propočtu nejen velkou představivost, ale také schopnost použití „třetího oka“, tedy vidět tak trochu za roh. Tím „třetím okem“ se stane pátý tah bílého, který nemusí odhalit ani mnohem zkušenější hráči než tato cílová skupina.



1.Sf2!! (náročný je už tento úvodník. Nicméně pokud se chce bílý vyhnout šachům černé dámy postavené na poli e1, musí přehradit f-sloupec.) - **1.-Sxf2 2.Kf7 h6** (2.-Sg3 3.Vg5=) **3.Vxb2!! e1D 4.Vb8+ Kh7 (viz druhý diagram) - 5.Vg8!!** (nejobtížnější tah celého postupu bílého. Bílý totiž vytvořil tichým tahem hrozbu věčného šachu na polích g6-g8, kterou paradoxně nemůže pokrýt ani tak silná figura, jakou je černá dáma. Pomoci tedy musí střelec, ovšem ani to černému k vítězství nepomůže – **5.-Sxd4** (5.-De7+ 6.Kxe7 Kxg8 7.Kf6 a bílý remizuje díky falešnému střelci černého) **6.Vg7!!+ Sxg7 pat** (velmi neobvyklý pat, kdy je černá dáma od bílého krále na hony vzdálena. A zde je další nebezpečí v propočtu. Pokud totiž svěřenci prokáží umění a naleznou tah **5.Vg8!!**, mohou ještě těsně před cílem celý postup zavrhnout pro **5.-Sxd4** právě z důvodu, že se černá dáma nachází daleko a pat je tudíž nemusí napadnout. Je tedy potřeba počítat až do konce a držet se původního motivu. Podobně jako u studie č. 5 také zde platí, že vyřešením na první pokus má svěřenec velmi dobré předpoklady stát se mistrem.

Závěr

Cílem této trenérské práce bylo ukázat na pozitivní vliv šachových studií na propočet variant. V šachových studiích se vyskytují různé ideje kombinací či motivy, jejichž uvědomění je klíčovým předpokladem pro udání směru v propočtu variant. Nežřídka se dokonce tyto ideje a motivy prolínají, tedy není nijak neobvyklé nalezení více těchto idejí a motivů v jedné studii. Na rozdíl od úloh však studie bývají těžší na propočet variant, jelikož končí například nečekaným tichým tahem. Tyto okamžiky nazývám jakýmsi tahy „za roh“, kde musí svěřenec použít ještě tzv. třetí oko. Pokud se tomuto „vidění“ svěřenec naučí, bude v partiích sám intuitivně hledat podobná řešení. Tím získá dobré předpoklady pro zlepšení propočtu, který bývá často rozdílovým faktorem mezi hráči.

Zdroje:

Sergej Tkačenko
Sekrety šachmatnych figur (Tajemství šachových figur), 2015

Sergej Tkačenko
Magia šachmatnoj ladji (Magie šachové věže), 2016

Richard Biolek sr., Richard Biolek jr.
Šachy, Základy taktiky, 2016

[Wikipedie – Kompoziční šach](#)