

Účastník školení: Vladimír Plesník

Název tématu práce

Dva ze základních taktických motivů – Dvojitý úder a Odvlečení

Elo cílové skupiny: 1000 až 1400



Už po několika tazích zahájení se mohou na šachovnici objevit situace, které umožňují taktický úder, který bývá v mnoha partiích rozhodující. Abychom takové situace na šachovnici nepropásli, nebo naopak neumožnili soupeři snadno skórovat, musíme mít vyvinuté šachové vidění.

V dávnějších dobách se šachisté domnívali, že kombinační schopnosti jsou pouze otázkou přirozeného talentu. Dnes víme, že ten, kdo zná taktické motivy a pravidelně řeší diagramy zaměřené na taktiku, tak se stává silnějším hráčem.



CÍL LEKCE



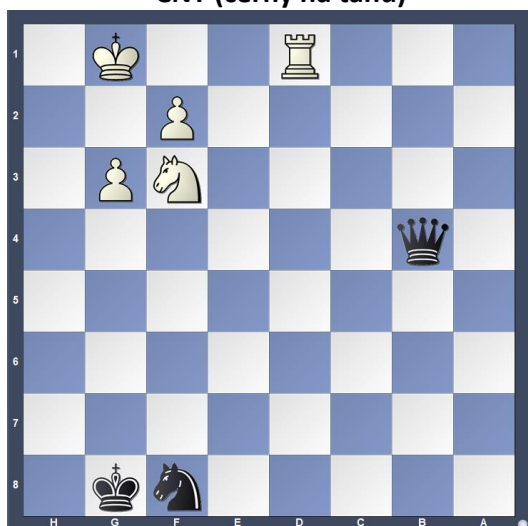
V této tréninkové lekci se blíže seznámíte se dvěma základními taktickými motivy, konkrétně se jedná o Dvojitý úder a Odvlečení. Po ukončení této tréninkové lekce budete umět popsat tyto dva taktické motivy a procvičíte si je na konkrétních příkladech. Tím zlepšíte své šachové taktické vidění.

Dvojitý úder

První taktický motiv, který si představíme se nazývá dvojitý úder. Jedná se o nejčastější taktický motiv, se kterým se na šachovnici můžete setkat. Když napadneme soupeři jednu figuru, většinou s ní uhne a my nic nezískáme. Pokud se nám ale podaří napadnout soupeři dvě nebo i více figur současně, tak má soupeř daleko větší problém.

Dvojitý úder bývá často zaměřen na důležité figury (jako je král a dáma) nebo na figury, které nejsou kryté. Takovým figurám říkáme taktické slabiny. A nyní už je čas na praktické ukázky:

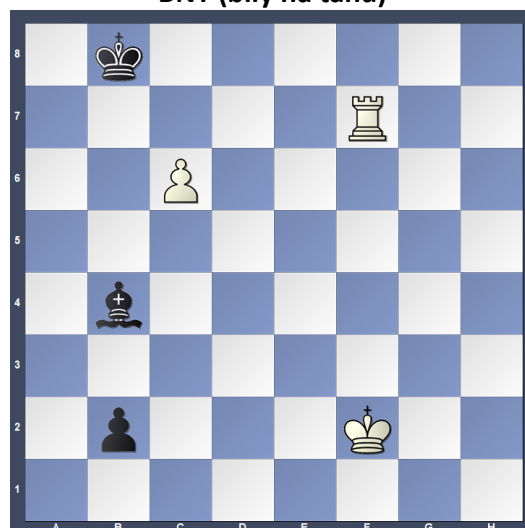
ČNT (černý na tahu)



1. ... Db3

Napadení věže i koně zároveň a získání materiálu. Dáma je nejlepší figurou pro dvojitý úder, protože se pohybuje všemi směry - horizontálně, vertikálně i diagonálně.

BNT (bílý na tahu)



1. Vb7 Kc8 2. Vxb4

Dvojitý úder s šachem vede k získání materiálu.

BNT



1. Da4+

Černý má nekrytého střelce, což je taktická slabina, která umožňuje tento dvojitý úder se získáním materiálu.

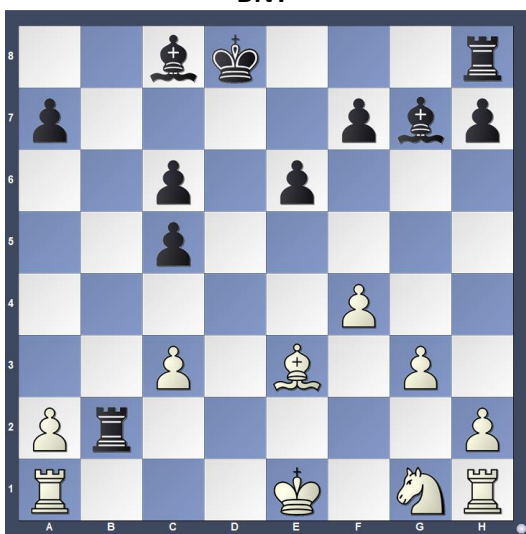
ČNT



1... Jf2

Klasická vidlička. Černý kůň napadá obě věže. A jako třešničku na dortu tady máme hrozbu matu na d1.

BNT



1. 0-0-0

Toto je opravdu speciální a krásný dvojitý úder se získáním věže.

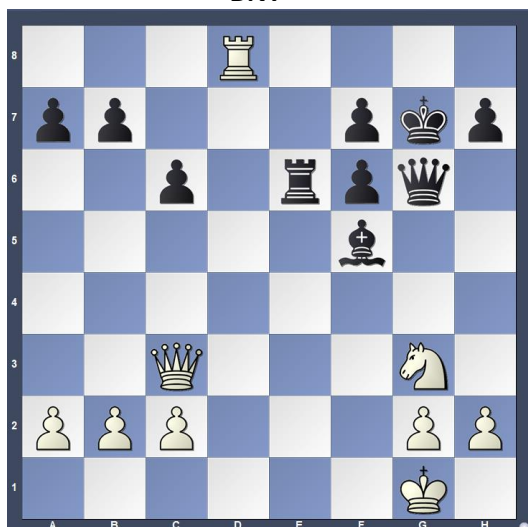
BNT



1. De4

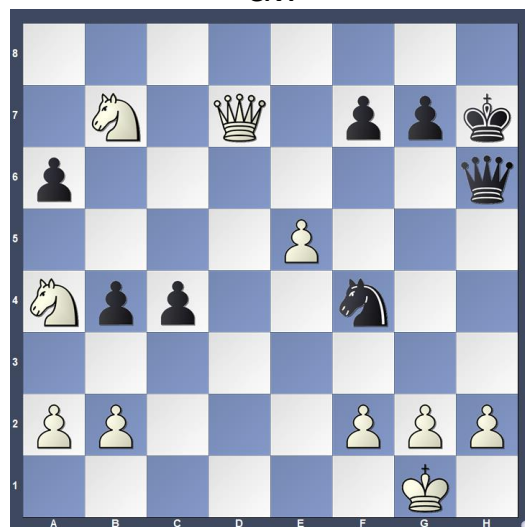
Hrozba matu na h7 s útokem na nekrytou věž.

BNT



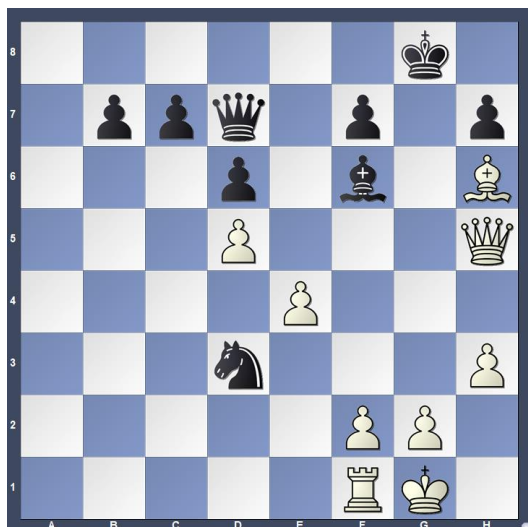
1. Dc5
Hrozí mat na f8 a zároveň visí střelec na f5.

ČNT



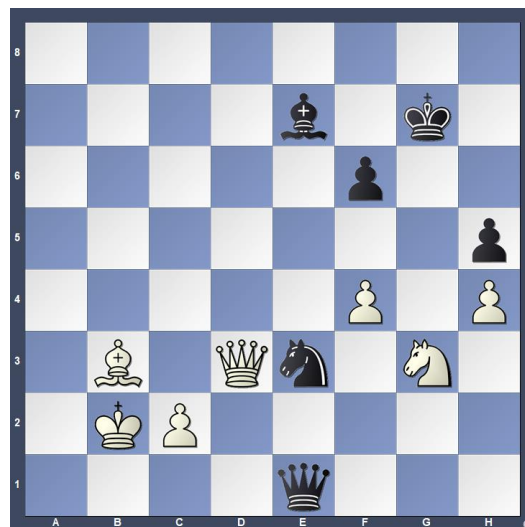
1. ... Dg6
Hrozí mat na g2 i na b1

BNT



1. Df3
Útok na dvě nekryté figury současně.

BNT



1. Dxe3 Dxe3 2. Jf5+
Většina taktických úderů není jednotahová. Je třeba udělat nějaký přípravný tah.

BNT



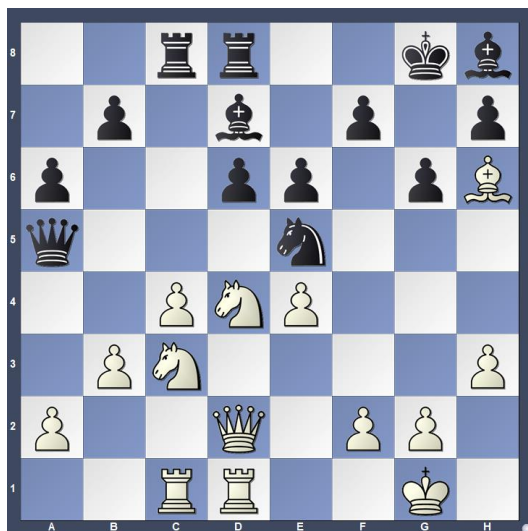
1. Dg4 g6 2. Jh6
Nekrytá černá dáma je taktickou slabinou černého. Stačí to šikovně využít.

ČNT



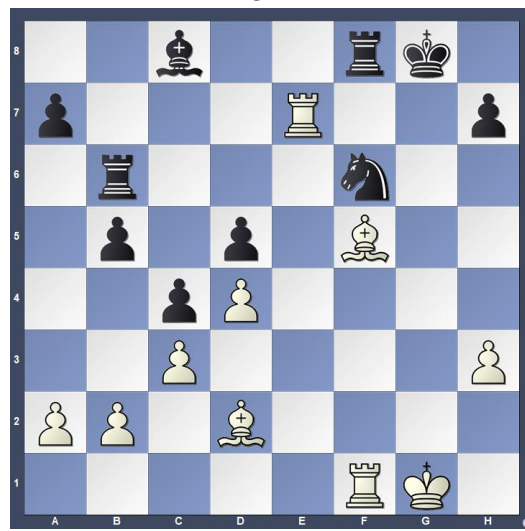
1. ... d3 2. Sxd3 Dg4
První vidlička je obětí pěšce a odláká nám střelce na jiné pole. Tím se otevírá cesta k dvojitému úderu dámou se získáním koníka.

BNT



1. Jd5 (Visí dáma na Da5) Dxd2
2. Je7#
Kdyby na poli d8 nebyla věž, tak černý situaci zachrání tahem Dd8.

ČNT

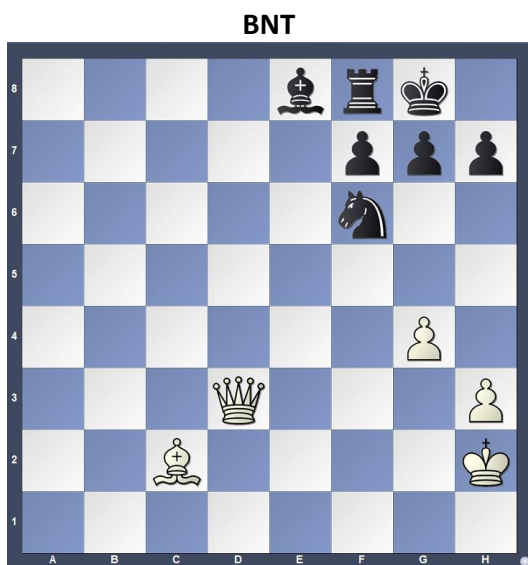


1. ... Sxf5 2. Vxf5 Je4 3. Vxf8 Kxf8
Nyní má bílý napadené dvě figury současně a jednu z nich ztratí.
3. Vxa7 Jxd2

Odvlečení

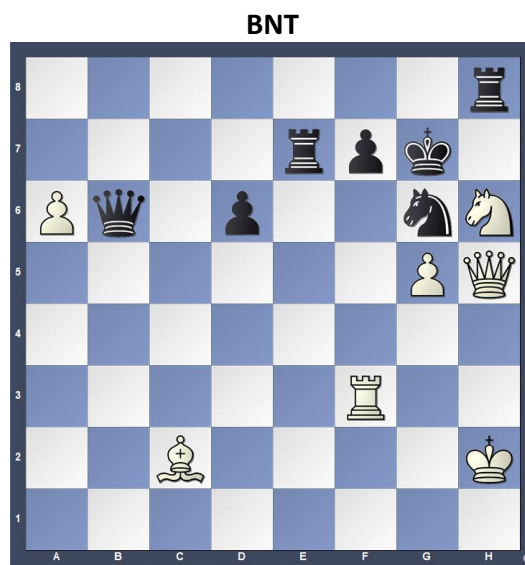
Druhý taktický motiv, který si představíme se nazývá Odvlečení.

Taktický motiv odvlečení je založený na tom, že odvěčeme figuru, která kryje matovou hrozbu nebo jinou figuru. Nestačí jen nastavit svou figuru k sebrání, je třeba vytvořit ještě nějakou další hrozbu. Výsledkem odvlečení bývá nejčastěji zisk materiálu nebo mat. Jasnější to bude z konkrétních příkladů, které si nyní uvedeme.



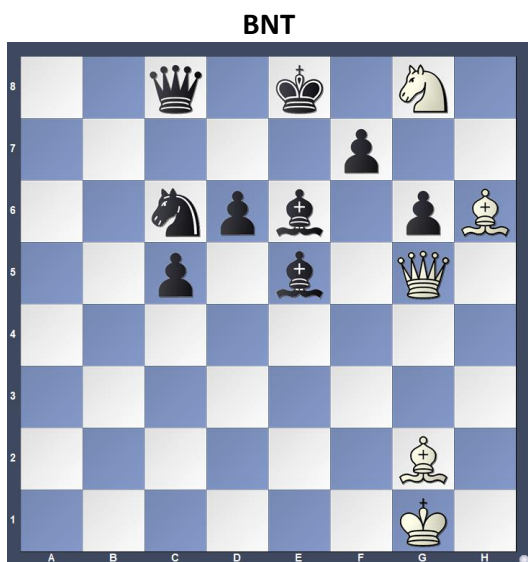
1. g5

Ukázka odvlečení. Nutíme jezdce opustit pole, ze kterého brání matu na h7.



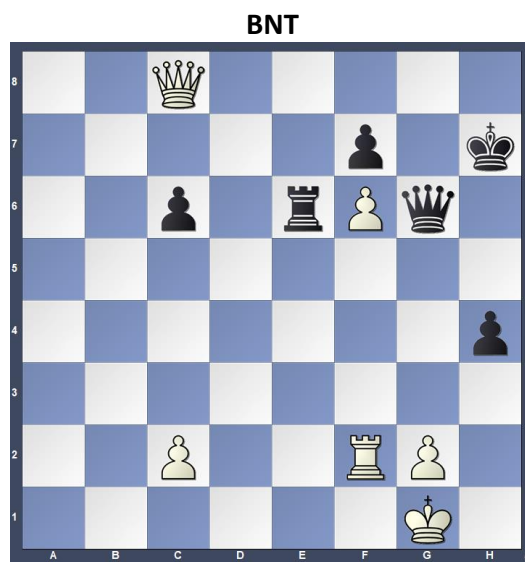
1. Vxf7+ Vxf7 2. Dxc6+ Kf8 3. Dxf7#

Odstraníme obránce pole g6. Tím se otevře cesta k matu.



1. Sxc6 Dxd6 2. De7#

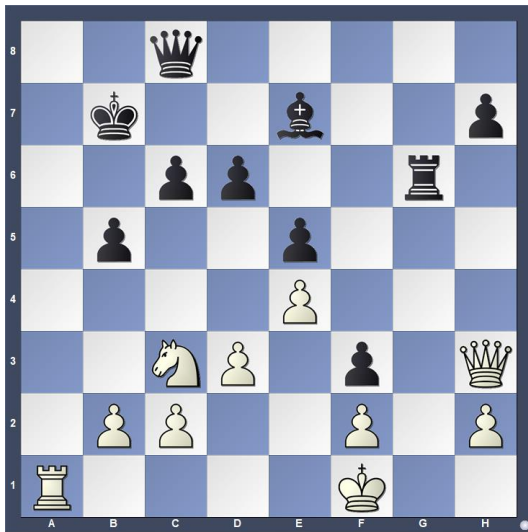
Na tah Sxc6 může černý reagovat ještě dvěma způsoby, ale oba vedou k matu.



1. Dxe6 fxe6 2. f7

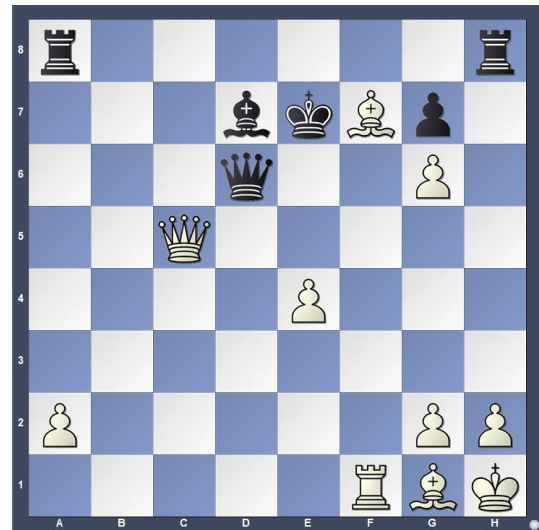
A černý se musí vzdát dámy, aby zabránil proměně pěšce na dámu. V tomto případě jsme odlákali pěšce na f7, který bránil proměně pěšce na dámu.

BNT



1. Va7+ Kb8 2. Va8+
Odvlečení krále nakonec vede k zisku dámy.

ČNT



1. ... Vxh2 a bílý ztrácí dámu, protože její obránce je odlákaný.

BNT

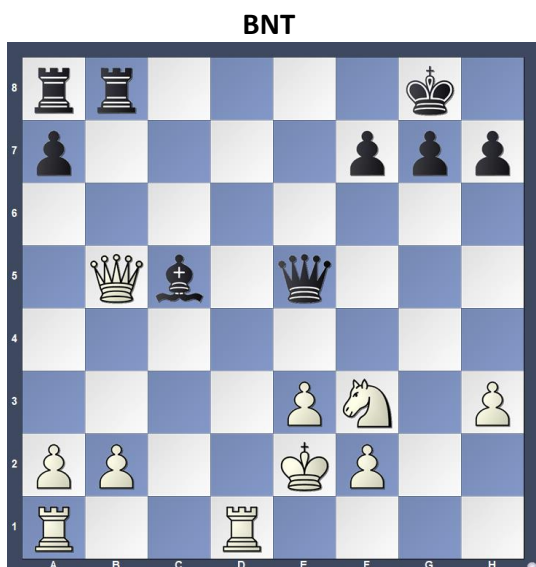


1. Sxg7 Kxg7 2. Jf5+
Jezdec na e8 kryje dámu. I když se nám ho nepodaří odlákat, stejně to končí pro černého katastrofou.

BNT



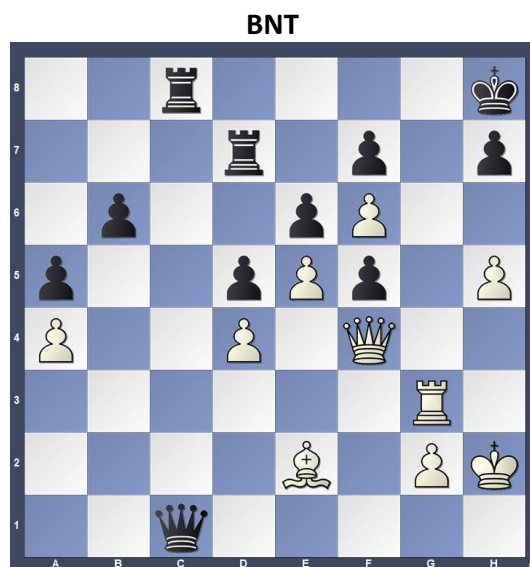
1. Dxh7+ Sxh7 2. Jf7+ Kg8 3. Jxd6
Jezdec na g8 je přetížený. Musí krýt mat i vidličku na f7.



Černý reagoval na napadení dámy stejným způsobem, tedy napadl bílému dámu tahem Vb8.

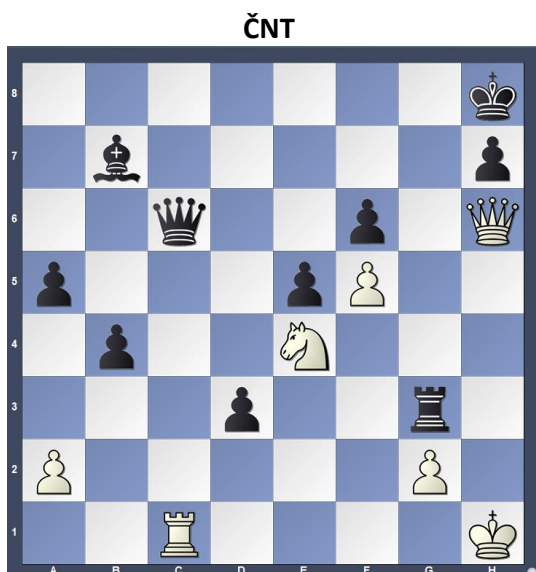
1. Vd8+

A je po problému. Černý přichází o dámu.



1. Vg8+

A jediný obránce dámy musí jít plnit jiné povinnosti.



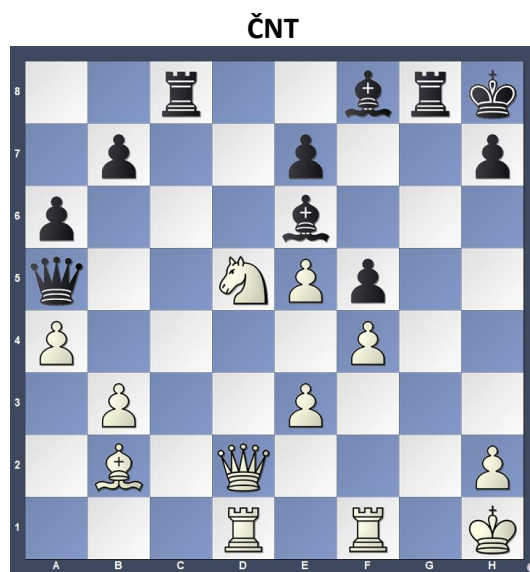
Situace černého vypadá špatně. Má ohroženou dámu i věž.

1... Vh3

To je geniální tah.

Pokud bílý vezme dámu, přichází Dxc1+ a poté bílý přijde o jezce.

Pokud bílý vezme pěšcem, přijde Dxe4+ s následným matem.



Kdyby se tak černému podařilo dostat střelcem na diagonálu h1-a8. Ale to by musel odvést hned dvě bránící figury.

1... Dxd2 2. Vxd2 Vc2

Pokud bílý sebere věž na c2, tak černý dává následný mat střelcem.

Nepomáhá ani 3. Vfđ1 Sxd5+ 4. Vxd5 Vxb2 se ztrátou materiálu.