

# Rozvoj poziční převahy

SEMINÁRNÍ PRÁCE NA ŠKOLENÍ TRENÉRŮ III. TŘÍDY V ŠACHU

ŽIDEK DANIEL

## Obsah

Úvod .....	1
1. Co to je poziční převaha? .....	2
2. Jak rozvíjet poziční převahu? .....	2
2.1. Kontrola centrálních polí .....	2
2.1.1. Taktická výhoda .....	2
2.1.2. Možnost přechodu do výhodné koncovky .....	3
2.2. Slabiny v soupeřově pozici .....	3
2.2.1. Slabá pěšcová struktura .....	3
2.2.2. Slabá pole .....	4
2.3. Mobilita figur .....	5
2.3.1. Umístění figur na aktivní pozice .....	5
2.3.2. Soustředění figur na klíčových bodech .....	5
2.3.3. Koordinace figur .....	6
2.4. Omezení pohybu soupeřových figur .....	7
2.4.1. Uzavření soupeřových figur v pasivních pozicích .....	7
2.4.2. Blokáda klíčových polí .....	7
Závěr .....	8
Zdroje .....	8

## Úvod

Často se setkávám u svých svěřenců na individuálním tréninku, že znají zahájení, zvládnou ho správně odtahat, a následně začnou dělat menší či větší chyby ve střední hře. Takové chyby často vznikají z nepochopitelných tahů, které nemají žádný smysl. Vždy se jich ptám, proč takové tahy hrají a velmi častou odpovědí je: „Nevím, co jiného mám tady hrát.“ Většinou tedy hrají reaktivně, místo toho, aby hráli proaktivně.

Proto se snažím je vést k tomu, že když neví, co mají hrát, měli by rozvíjet poziční převahu. Měli by kontrolovat centrum, útočit na slabiny soupeře, dále zlepšovat své figurky nebo se snažit zhoršit soupeřovy figurky. Tato trenérská práce je vhodná pro hráče s elem 1500.

# 1. Co to je poziční převaha?

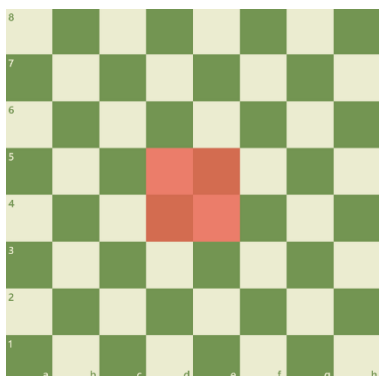
Rozvoj poziční převahy v šachu znamená postupné budování výhodné pozice na šachovnici, která může zahrnovat lepší umístění figur, kontrolu důležitých polí a omezení pohybu soupeřových figur. Zatímco taktika je zaměřena na konkrétní kombinační hrozby (například mat nebo zisk materiálu), poziční hra vyžaduje dlouhodobější plánování a jemnější přístup k postupnému zlepšování pozice.

## 2. Jak rozvíjet poziční převahu?

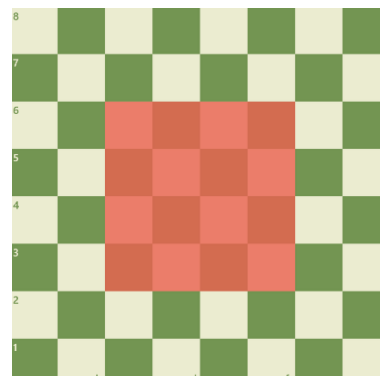
### 2.1. Kontrola centrálních polí

Šachové centrum se skládá z čtyř polí na šachovnici (e4, d4, e5, d5), která jsou pro strategii hry nejdůležitější. V širším pojetí se centrum může rozšířit i na další pole kolem tohoto jádra (např. c4, c5, f4, f5). Kontrola těchto polí přináší hráči několik výhod, které mu mohou pomoci získat poziční převahu.

**Malé centrum**



**Velké centrum**



#### 2.1.1. Taktická výhoda

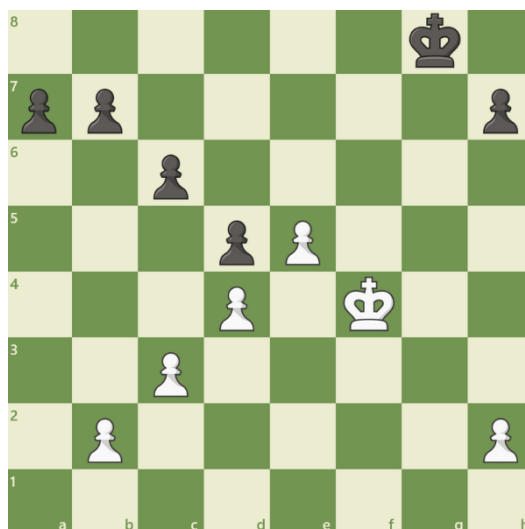
Mít kontrolu nad centrálními poli často otevírá taktické možnosti, jako jsou přechodné oběti, kombinace a útoky. Centrum slouží jako výchozí bod pro mnoho útočných plánů a umožňuje hráči vytvářet tlak na soupeře.



V této pozici má bílý jasnou převahu v centru, kterou využije hned tahem **1. e5**. Černý se tak dostává do těžké situace, nejlepší možné pokračování je vyměnit pěšce na e5 **1... dxe5 2. dxe5 Jg4** aby zamezil útoku bílého na černého krále, bohužel po **3. Sxh7+ Kxh7 4. Jg5+ Kg8 5. Dxc4** získal bílý pěšce na h7 a zároveň rozbil obranu černého krále.

### 2.1.2. Možnost přechodu do výhodné koncovky

Hráč, který má v centru silnou pěšcovou strukturu, často přeneše tuto výhodu i do koncovky. Pěšci v centru jsou obvykle blíž k postupu a proměně, což je v koncovce velká výhoda. Současně centralizované figury, jako jsou králové, mají větší vliv na průběh hry v koncovce.



Bílý má zde jasnou převahu v centru díky volnému pěšci na e5. Výhra za bílého bude tady velmi jednoduchá **1. Kg5 Kf7 2. h4 a5 3. h5 b6 4. Kh6 b5 5. Kxh7 a4 6. e6+ Kxe6 7. Kg7**

## 2.2. Slabiny v soupeřově pozici

Slabiny mohou vznikat z nevýhodné pěšcové struktury, špatně postavených figur nebo ztráty kontroly nad klíčovými poli. Hráč, který dokáže správně rozeznat slabiny v soupeřově pozici, může na ně útočit a postupně zlepšovat svou pozici.

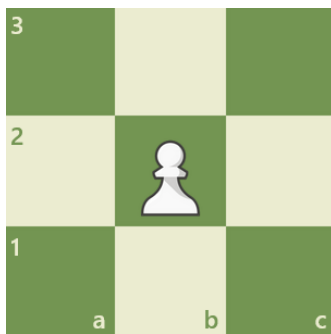
### 2.2.1. Slabá pěšcová struktura

Slabiny v pěšcové struktuře jsou jedním z nejčastějších typů slabin. Mohou zahrnovat izolované pěšce nebo zdvojené pěšce. Pěšci nemohou ustoupit, a jakmile jsou slabí, je obtížné je chránit.

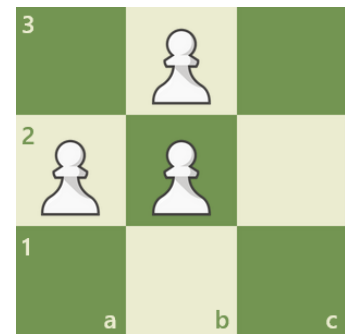
Příklady slabé pěšcové struktury:

- **Izolovaný pěšec:** Izolovaný pěšec je pěšec, který nemá žádné sousední pěšce, kteří by ho mohli chránit. Je to cíl útoků, protože soupeř na něj může soustředit své figury.
- **Zdvojení pěšci:** Zdvojení pěšci vznikají při výměně figur a bývají slabí, protože nemohou snadno podporovat jeden druhého a jejich pohyb může být omezený.

### Izolovaný pěšec



### Zdvojení pěšci



Jak využít slabou pěšcovou strukturu:

1. Útočit na slabé pěšce pomocí věží, střelců nebo jezdců.
2. Zamezit soupeři, aby se snadno zbavil slabého pěšce, například výměnou nebo postupem vpřed.
3. V koncovce využít slabé pěšce soupeře k získání materiální výhody.

### 2.2.2. Slabá pole

Slabé pole je pole, které není chráněno pěšci a může být obsazeno figurami soupeře, zejména jezdcem nebo střelcem. Pokud protivník nemůže slabé pole efektivně bránit, může se stát důležitým faktorem poziční převahy.

*Jak využít slabá pole:*

1. Umístit na slabé pole figuru, která je těžko vyhnatelná (například jezdcem). Tato figura může kontrolovat velkou část šachovnice.
2. Slabé pole je často vhodným místem pro zahájení útoku nebo budování poziční převahy. Nutit soupeře k vytvoření dalších slabin při snaze o obranu slabého pole.



Pokud by černý hrál aktivně, jeho král by dostal mat: **1. Vfc1 Vg2+ 2. Kf1 Vxh2 3. Vxc6 Vh1+ 4. Ke2 Vxa1 5. Vc7+ Kd8 6. Vd7 #**

## 2.3. Mobilita figur

Mobilní figury jsou schopny efektivně působit na velkém prostoru, aktivně se podílet na obraně i útoku a rychle reagovat na změny v pozici. Hráč, který má lepší mobilitu svých figur, má větší kontrolu nad šachovnicí a může snadněji převzít iniciativu.

### 2.3.1. Umístění figur na aktivní pozice

Figury by měly být umístěny na taková pole, kde mají co největší vliv na hru. Aktivní figury mohou snadno ohrožovat soupeřovy slabiny, vytvářet tlak na klíčová pole nebo bránit soupeři v rozvoji jeho plánů.

Příklady aktivního umístění figur:

- **Jezdci v centru:** Jezdec umístěný na centrálním poli (např. e4, d4, e5 nebo d5) ovládá až osm polí a má větší mobilitu než jezdec na okraji šachovnice, kde má pouze omezené možnosti pohybu.
- **Střelci na otevřených diagonálách:** Střelci, kteří jsou umístěni na dlouhých diagonálách (např. b2-g7 nebo f3-c8), mohou působit na soupeřovu pěšcovou strukturu a vytvářet tlak na klíčová pole.
- **Věže na otevřených sloupcích:** Věže jsou nejefektivnější na otevřených nebo polootevřených sloupcích, kde mohou napadat soupeřovy pěšce a figurky, a kde jejich aktivita není blokována vlastními pěšci.



Tato pozice může sloužit jako příklad dobře postavených figur bílého. I když má bílý v této pozici pěšce méně, jeho figurky jsou mnohem aktivnější a díky tomu hraje bílý na výhru.

### 2.3.2. Soustředění figur na klíčových bodech

Figury by měly být soustředěny tam, kde mohou vytvářet tlak na klíčové body v soupeřově pozici. Klíčové body mohou být slabé pěšce, slabá pole nebo centrum šachovnice.

Příklady koncentrace na klíčových bodech:

- **Napadení slabých pěšců:** Pokud soupeř má izolovaného pěšce, figury se mohou soustředit na jeho oslabení a vytvořit tlak.
- **Útok na oslabeného krále:** Pokud soupeř oslabil svou královskou pozici (např. špatnou pěšcovou strukturu před králem), mobilní figury mohou rychle přesunout svou pozornost na útok proti králi.



Bílý zadrží pěšce kontrolou pole d4. Připravuje se na útok na pěšce černého. **1. Vd2 Vd7**  
**2. Vad1 Vfd8 3. h3** Bílý si udělal okno a v dalším průběhu se vrhne na obléhání izolovaného pěšce. **3... h6 4. Je5!** Jezdec černého je silná figura, která podporuje pěšce. Bílý jej vynuceně vymění a černému zůstane špatný střelec.

### 2.3.3. Koordinace figur

Mobilita figur je efektivní pouze tehdy, pokud jsou figury dobře koordinovány. Každá figura má svůj specifický způsob pohybu a působení, takže jejich společná práce by měla směřovat ke společnému cíli. Například věže a střelci mohou koordinovaně působit na slabiny v soupeřově pozici, zatímco jezdcí mohou obsazovat klíčová pole a blokovat soupeřovy figury.

Příklady dobré koordinace figur:

- **Koordinace věží na sedmé řadě:** Věže, které se dostanou na soupeřovu sedmou řadu, mohou vytvářet silný tlak na jeho pěšce a zároveň omezit mobilitu soupeřových figur.
- **Koordinace jezdce a střelce:** Jezdec může obsazovat slabé pole, zatímco střelec podporuje útok z dálky a zároveň omezuje pohyb soupeřových figur.

## 2.4. Omezení pohybu soupeřových figur

Pokud soupeřovy figury nemají dostatek prostoru k pohybu nebo jsou umístěny na pasivních pozicích, jejich vliv na hru klesá, což dává hráči více příležitostí k realizaci svých plánů. Tento přístup může vést k omezení soupeřovy obrany a přinutit ho do nevýhodných výměn nebo chyb.

### 2.4.1. Uzavření soupeřových figur v pasivních pozicích

Jedním z hlavních cílů je donutit soupeřovy figury k tomu, aby byly umístěny na pasivních nebo neaktivních polích, kde nemohou efektivně působit. Figury na pasivních pozicích mají omezený dosah a často jsou méně účinné v obraně nebo útoku.

Příklady:

- **Jezdci na okraji šachovnice:** Jezdec umístěný na okraji šachovnice (např. na a6 nebo h6) má omezený dosah a často nemá možnost efektivně se přesouvat na aktivnější pole. Takový jezdec je prakticky vyřazen z aktivní hry, což soupeři omezuje možnosti.
- **Střelec blokováný vlastními pěšci:** Střelci mohou být omezováni vlastními pěšci, pokud jejich diagonály nejsou otevřené. Například střelec na c8 za blokovánými pěšci na d7 a e6 je pasivní a nemůže se zapojit do útoku ani obrany.



Černý má v této pozici nejen koně na kraji šachovnice, ale také zablokovaného střelce svým pěšcem. Je nám tedy jasné, že černý tady stojí hodně špatně a bílý může toho využít **1. Jd4 Jc5 2. b4** černý se ještě může tady bránit protihrou **2... Je5 ale po 3. Se7 Ve8 4. Vc7** černý už nemůže zabránit ztrátě střelce na a5

### 2.4.2. Blokáda klíčových polí

Blokování klíčových polí v soupeřově pozici může zabránit jeho figurám v efektivním manévrování. Pokud soupeř nemůže využívat důležitá pole, může být nucen zvolit méně aktivní nebo méně výhodné tahy.

Příklad:

- **Blokování centrálního pěšce:** Jezdec umístěný na centrálním poli (např. d4) může blokovat postup soupeřova centrálního pěšce (např. d5), čímž omezuje soupeřovu aktivitu v centru a současně udržuje kontrolu nad důležitými poli.

Jak efektivně blokovat soupeřova pole:

1. **Používat jezdce jako blokátory:** Jezdec je ideální figura pro blokování pěšců, protože dokáže stále působit na jiná pole, i když je staticky umístěn.
2. **Využívat pěšce k uzavření diagonál:** Pokud má soupeř aktivního střelce, může pěšcový postup uzavřít jeho diagonálu a tím omezit jeho pohyblivost.



Kůň funguje jako perfektní blokátor, díky čemuž nemůže černý rozehrát své figury.

## Závěr

Poziční převaha sama o sobě nemusí okamžitě přinést materiální zisk nebo taktické úspěchy. Je to spíše postupné vytváření výhod, které se často projeví až v pozdějších fázích partie. Rozvoj poziční převahy vyžaduje trpělivost a schopnost správně hodnotit jednotlivé tahy, jak z pohledu krátkodobých taktických možností, tak i z hlediska dlouhodobých strategických cílů. Hráč, který dokáže efektivně budovat poziční převahu, může donutit soupeře k pasivní hře, a nakonec ho přimět k chybám, které vedou k rozhodujícímu úspěchu

## Zdroje

<https://www.chess.com/>

<https://www.chess.cz/>

<https://my-chess.com>

Sbírka šachových diagramů