



# Školení trenérů 2. třídy

závěrečná práce  
na téma

## **HODNOCENÍ POZICE**

vypracoval: Tomáš Kraus

datum: 24.11.2021

## Úvod:

Cílová skupina: 1500-2000 ELO

Cíl práce: Osvojení si a zautomatizování schopnosti správně hodnotit pozici.

Získání většího strategického přehledu a pochopení pozičních faktorů v šachové partii

Správné hodnocení pozice nám může pomoci ke stanovení dalšího plánu hry.

Hodnotím soupeřovu i svoji stranu. Umění správně hodnotit pozici je jedna z nejdůležitějších schopností hráče v šachové hře. Pokud ohodnotíte pozice lépe, než soupeř, máte nakročeno správnou cestou a může to hodně pomoci k celkovému výsledku partie. Když jsem byl začátečník, tak jsem se pozici snažil hodnotit pomocí těchto bodů, které mě tehdy naučil pan Evžen Gonsior a musím říct, že mi to zůstalo do dnes, jenom si už nemusím říkat bod po bodu jako kdysi, ale mám to již zautomatizované a rovnou si v pozici všímám hodnotících faktorů-bodů. Pozici nemusíte hodnotit po každém tahu, ale hlavně při změně pěšcové struktury nebo výměnách.

## Hlavní část:

### Teorie:

1. Postavené králů
2. Materiální poměr sil
3. Pěšcová struktura
4. Aktivita
5. Ovládání volných sloupců, diagonál a opěrných bodů

### 1. Postavení králů

Král je nejdůležitější figurou v šachové hře, tudíž jeho postavení je často nejpodstatnější, a proto vždy začínáme s hodnocením právě u králů. K ničemu by nám nebyla dáma víc, pokud by náš král padl.

#### Pomocné otázky:

- Je můj král v bezpečí?
- Je soupeřův král v bezpečí?

Ukázka pozic s oslabeným králem:



1.Štastný-Veverka 2021



2.Sedivy-Kraus 2007

1. Pěšcový kryt černého krále je citelně oslabený. Bílý k útoku využije otevřený f-sloupec a diagonálu b1-h7.
2. Bílý král opět nemá pěšcový kryt a bude na něj útočit dvojice střelců černého po diagonálách.

## 2. Materiální poměr sil

Pomocí jednoduchých počtů hodnot figur zjistíme materiální stav na šachovnici. Výhradně sleduji a počítám jen stále bojující figury ve hře, nikoliv vyhozené mimo šachovnici (riziko přimíchání figur z vedlejších šachovnic).

### Pomocné otázky:

- Kdo má více materiálu?

## 3. Pěšcová struktura

Pěšáci jsou nejpočetnější figury na šachovnici s nejmenší hodnotou a jejich význam je nesmírně důležitý. Již v 18. století slavný šachista François-André Danican Philidor prohlásil slavný výrok „pěšci jsou duší šachové hry“. Často podle pěšcové formace určujeme plán hry. Pěšáci jsou vhodný materiál k zahájení útoku nebo i vytvoření obraného krytu pro vlastního krále. Vhodným postupem pěšců vpřed může získat strana více prostoru pro svoje lehké i těžké figury. Při hodnocení se snažíme v pěšcové struktuře najít slabé nebo i silné body, místa a políčka.

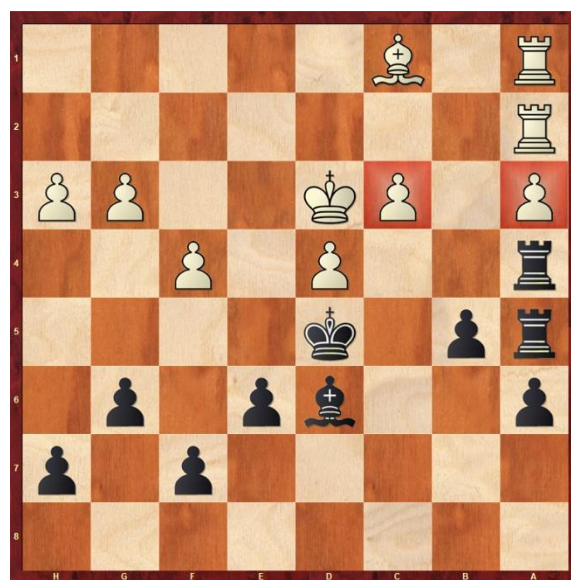
### Pomocné otázky:

- Mám někde slabého pěšce nebo pole?
- Má soupeř někde slabého pěšce nebo pole?

Ukázka pozic s oslabenou pěšcovou strukturou:



1. Regedzinski-Rubinstein 1917



2. Thomas-Alekhine 1925

1. Bílý má oslabeného izolovaného pěšce d4 bez aktivní hry
2. Bílý má dvě slabiny – c3 a a3

## 4. Aktivita ve hře, postavení figur

Hodnocení aktivních i pasivních figur a ocenění možnosti aktivní, dynamické hry. Aktivita figur dokáže být často hodnotnější než třeba slabiny v pěšcové struktuře nebo materiální nepoměr sil.

### Pomocné otázky:

1. Které moje figury jsou aktivní a které pasivní?
2. Které soupeřovi figury jsou aktivní a které pasivní?
3. Má možnost soupeř hrát aktivně?
4. Mám možnost hrát aktivně?

Ukázka pozic s větší aktivitou jedné strany:



1. Kraus-Prymula 2021



2. Alekhine-Yates 1922

1. Bílý má ztelně aktivnější pozici díky prostorové převaze a lépe umístěným figurám.
2. Bílý má aktivnější figury s tlakem po sedmé řadě.

5. Ovládání volných sloupců, diagonál a opěrných bodů

Mít přehled v otevřených sloupcích, diagonálách a opěrných bodech.

**Pomocné otázky:**

- Ovládám sloupec, diagonálu nebo mám opěrné pole?
- Ovládá soupeř sloupec, diagonálu nebo má opěrné pole?

Ukázka pozic se získáním sloupce, diagonály nebo opěrného bodu:



1. Tukmakov-Smyslov 1982



2. Smyslov-Bisguir 1955

1. Bílý obsadil jediný otevřený sloupec na šachovnici a díky tomu stojí lépe.
2. Bílý získal diagonálu c3-h8, která míří k oslabenému černému králi a zároveň střelec na c3 je na opěrném poli díky pěšci b2.

Dokončení partií z ukázek:

**Šťastný, Jakub (1803) - Veverka, Vladimír (1722) [D51]**

Polofinale MCR junioru 2021 (3.34), 15.11.2021

1.d4 Nf6 2.Nf3 d5 3.c4 e6 4.Nc3 c6 5.Bg5 Nbd7 6.cxd5 cxd5 7.e3 Qa5 8.Bd3 Bd6 9.0-0 a6 10.a4 0-0 11.Bc2 Qd8 12.Qd3 h6 13.Bh4 g5? [Rozhodující oslabení vlastního krále]

14.Bg3 Bxg3 15.fxg3 Kg7 16.Ne5 Re8



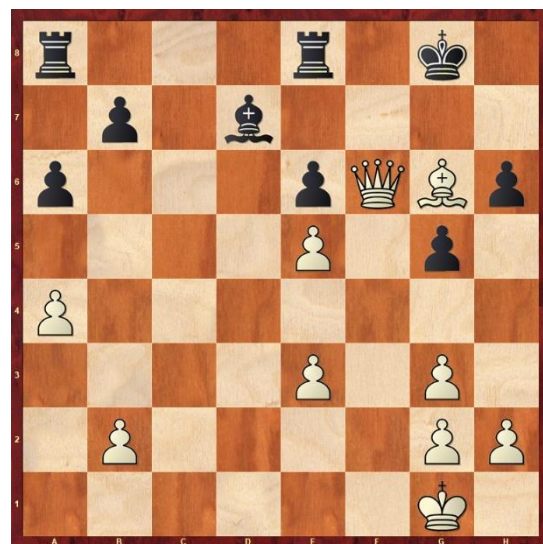
17.Rf3 [bílý připravuje do útoku zapojit poslední figuru.]

[17.Nxf7! bylo rychlejší 17...Kxf7 18.Qh7+ Kf8 19.Bg6 s matem v pár tazích]

17...Nxe5 18.dxe5 Ne4 19.Raf1+- Qe7 20.Rxf7+ Qxf7 21.Rxf7+ Kxf7 22.Nxe4 dxe4 23.Qxe4 [černý král již nemá obránce a bílá dáma se střelcem vniknout po diagonále do pozice černého.]

23...Bd7 24.Qg6+ Kf8 25.Qf6+ Kg8 26.Bg6

1-0



*Závěrečná pozice*

## Tomáš Kraus – Školení trenérů 2. Třídy 2020-2021 – Hodnocení pozice

Šedivý, Martin (1379) - Kraus, Tomáš (2072) [B50]

MCech mladeze H14 Sec (1.1), 20.10.2007

**1.e4 c5 2.Nf3 d6 3.c3 Nf6 4.Qc2** [Podivné rozestavení. Bílý plánuje postup d2–d4 se získáním centra. Jakým tahem tomu černý může zabránit?]

**4...Qc7** [chytrý tah]

**5.Bb5+ Nbd7 6.0–0 a6 7.Bxd7+ Bxd7** [černý získává dvojici střelců]

**8.h3 e5 9.d3 Be7 10.Nh2 0–0 11.f4 b5 12.f5?** [bílý hraje na útok na královském křídle bez vývinu figur a nezabezpečeným středem.]

**12...d5!** [protiúder v centru]

**13.g4** [hodnocení pozice: bílý má oslabeného krále, nemá dokončený vývin. Černý má dvojici střelců a pozici připravenou na otevření. Černý stojí na výhru.]

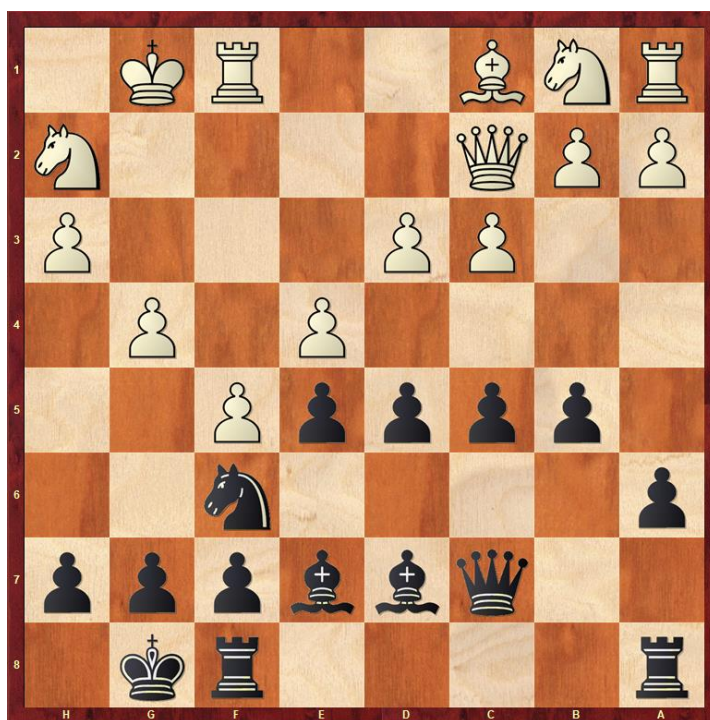


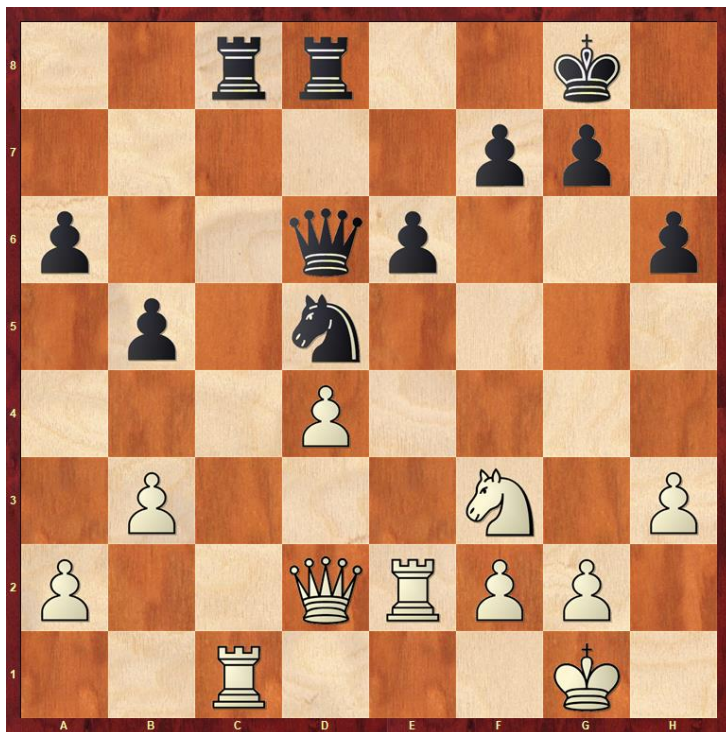
Diagram: ČNT

**13...c4! 14.Nd2 Bc5+ 15.Kh1 cxd3 16.Qxd3 dxe4 17.Qg3 Bc6 18.g5 e3+ 19.Ndf3 Ne4 20.Qh4 e2 21.Re1 Bf2 22.Qg4 Bxe1**

**0–1**

**Regdzinski, Teodor - Rubinstein, Akiba**

Lodz Lodz, 1917



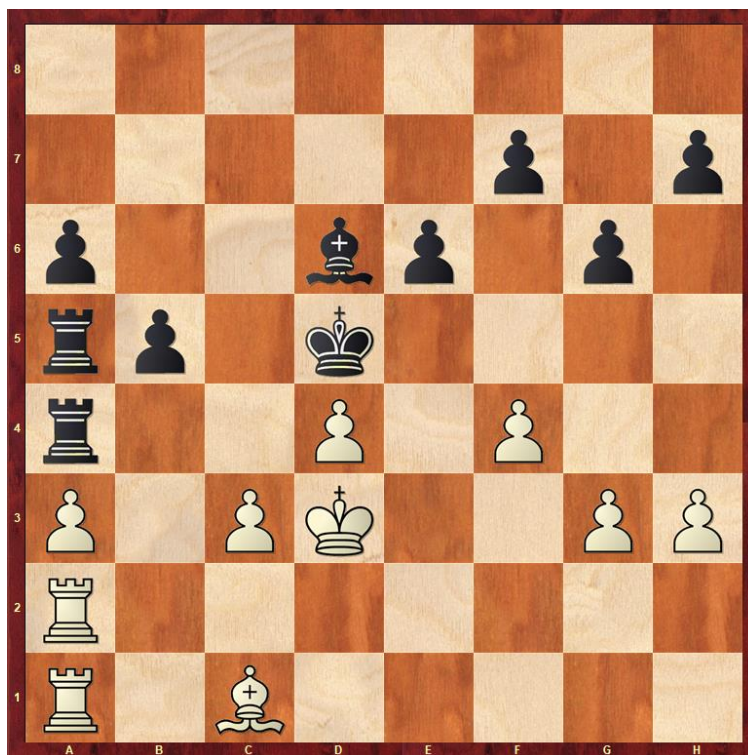
[Hodnocení: Černý stojí výrazně lépe. Bílý je odkázán jen na obranu slabého pěšce d4, navíc jeho figury nemají efektivní koordinaci a černý přes - v obdobných pozicích typický - bod f4 ovládne i jediný volný sloupec. ]

**26...Qf4! 27.Rc2 Qxd2 28.Rexd2 Rxc2 29.Rxc2 Nb4 30.Rb2 Rc8 31.Kf1 Rc1+ 32.Ke2 Ra1 33.Kd2 Rxa2 34.Rxa2 Nxa2 35.Ne5 Nb4 36.Nd7 f6 37.g3 Kf7 38.Nb6? Ke7 39.Kc3 a5 [a jezdec bude chycen]**

**0-1**

Thomas, George Alan - Alekhine, Alexander

Baden-Baden Baden-Baden, 1925



**46.Bb2** [hodnocení: černý má výraznou převahu díky slabinám a3,c3, které napadá. Plánem černého je otevřít pozici ve středu, protože bílého figury jsou odkázány k pasivní obraně slabín.]

**46...h5!** [hrozí h4 a vytvořit další slabiny]

**47.h4 f6 48.Bc1 e5! 49.fxe5 fxe5 50.Bb2** [50.dxe5 Bxe5 51.Bf4 (51.Rg2 Rg4--+) 51...Bxf4 52.gxf4 Ke6!--+]

**50...exd4 51.cxd4 b4 52.axb4 Rxa2 53.bxa5 Rxb2**

**0-1**

## Tomáš Kraus – Školení trenérů 2. Třídy 2020-2021 – Hodnocení pozice

Kraus, Tomáš (2459) - Prymula, Roman (2172) [A00]

CZECH OPEN 2021 - E Pardubice (1.2), 15.07.2021

1.c4 c6 2.e4 e6 3.d4 d5 4.e5 Bb4+ 5.Nc3 dxc4 6.Bxc4 Ne7 7.Nf3 Nd5 8.Bd2 Nxc3 9.bxc3 Be7 10.Qe2 b6 11.Qe4 [bílý má prostorovou převahu díky pěšci na e5 a lepší vývin a aktivitu figur.]

11...Bb7 12.Rd1 h6 13.h4 Qc7 14.h5 Nd7 15.Qg4 Bf8 16.a4 0-0-0 17.0-0 Nb8 18.Bf4 Qd7 19.Bb3 Na6 20.Bg3 Nc7 21.Nd2 Ne8 22.Ne4 Kb8 23.c4 Ka8 24.c5! [vytváření opěrného bodu na d6 a získávání více prostoru.]

24...Nc7

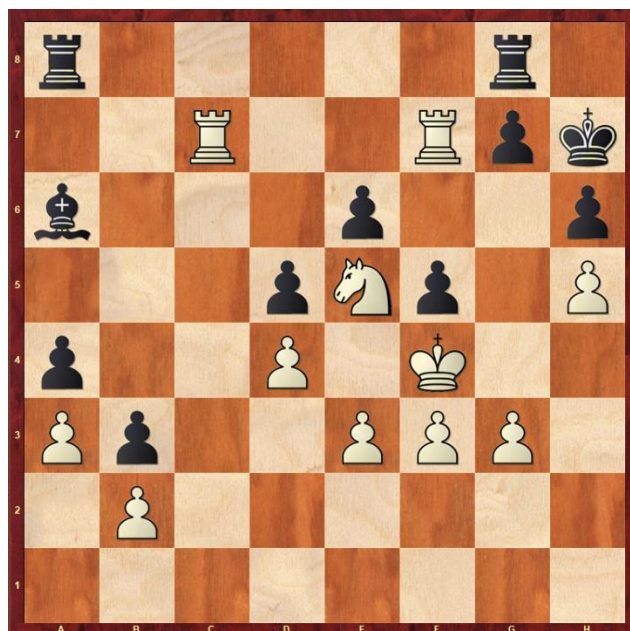


25.Nd6 Ba6 26.Rfe1 Nd5 27.Bxd5 exd5 28.Qxd7 Rxd7 29.f4+- [proti postupu E a F pěšce nemůže černý nic dělat.]

29...Bxd6 30.cxd6 Bc8 31.f5

1-0

**Alekhine, Alexander - Yates, Frederick**  
London BCF Congress London, 1922



[bílý má aktivnější figury a pozice je na hranici výhry. Jaký je vyhrávající plán? BNT]

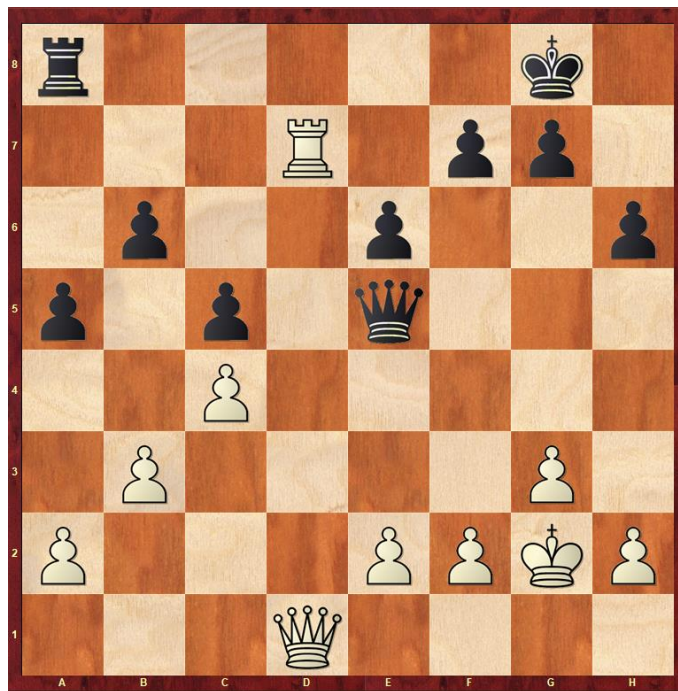
**35.Nd7! Kh8 36.Nf6! Rg8 37.Rxg7 Rxf6 38.Ke5!** [Král rozhodl.]

**1-0**

## Tomáš Kraus – Školení trenérů 2. Třídy 2020-2021 – Hodnocení pozice

**Tukmakov, Vladimir B (2555) - Smyslov, Vassily (2565)**

Las Palmas -poziční využití Las Palmas, 1982



**27.. g6 28.Qd3 Rf8 29.Rb7± Qf6** [za cenu pěšce chce černý obsadit sloupec d, což nepomáhá.]

**30.Rxb6 Rd8 31.Qe3 a4 32.Qxc5 Qb2 33.Qc7 Rf8 34.Rb8** [rychlejší bylo 34.bxa4 Qxe2 35.Qc6 Qxa2 36.Rb7 Qd2 37.c5 Qa5 38.Qb5+–]

**34...a3 35.Rxf8+ Kxf8 36.c5 Qxa2 37.Qd8+ Kg7 38.Qd4+ Kh7 39.Qf6 Kg8 40.Qd8+ Kg7 41.Qd4+ Kh7 42.Qd3 Qb2 43.c6 a2 44.c7 Qc1 45.Qa6 Qxc7 46.Qxa2 Qb7+ 47.f3** [po dlouhém boji bílý nakonec partii vyhrál.]

**1–0**

Smyslov, Vassily - Bisguier, Arthur Bernard  
URS-USA Moscow (3), 1955

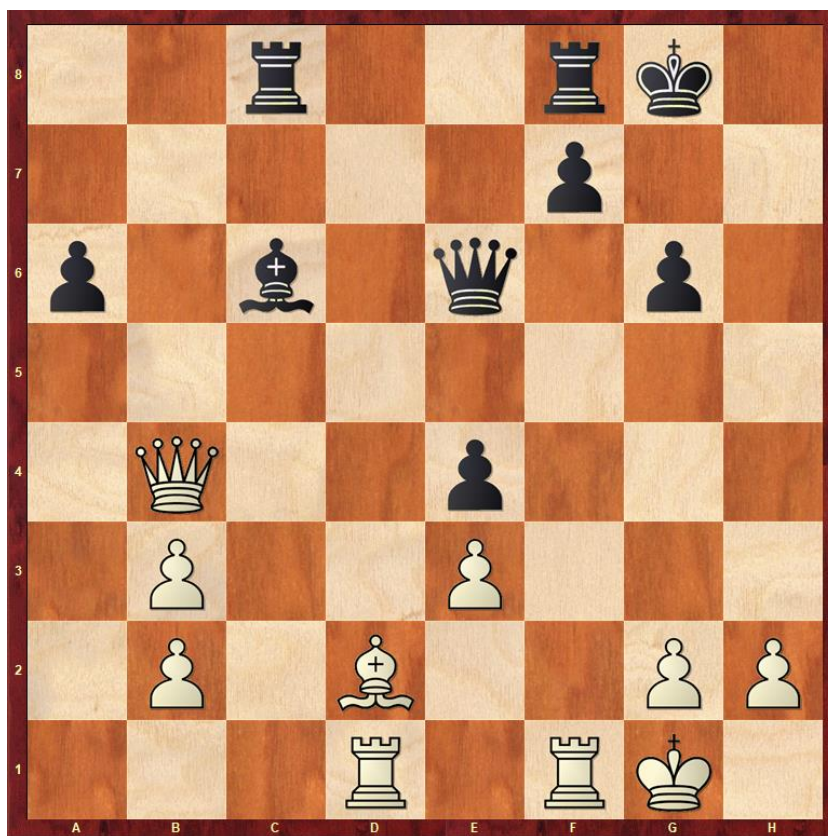


Diagram: BNT

**30.Bc3!** [Pozice s různobarevnými střelci ve střední hře, kde rozhoduje čas a možnost uplatnit svého střelce. Tady je markantní rozdíl mezi působností obou střelců. Střelec na c3 je na opěrném poli a útočí po diagonále na černého krále. Díky tomu má bílý velkou výhodu.] **Rcd8 31.Rxd8 Rxd8 32.Qb6 Qc8 33.h3 Rd5 34.Qb4 Qe8 35.Bd4 Bb5 36.Rc1 Rd8 37.Qc5 Bd7 38.Qg5** [je rozhodnuto, obě hrozby Df6 i Dh6 nelze pokrýt.]

1-0

Procvičování:

- Zhodnocením pozice zjistěte, kdo stojí lépe a proč?



1. Larsen-Perez 1956 BNT



2. Formanek-Tatai 1983 ČNT



3. Spasskij-Averbach 1963 BNT



4. Rauzer-Riumin 1936 BNT

# Tomáš Kraus – Školení trenérů 2. Třídy 2020-2021 – Hodnocení pozice



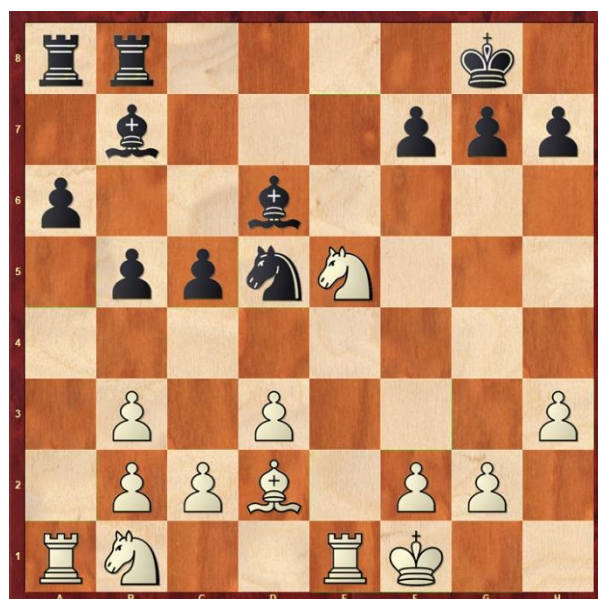
5. Kraus-Knoll 2021 ČNT



6. Kraus-Malewska 2007 BNT



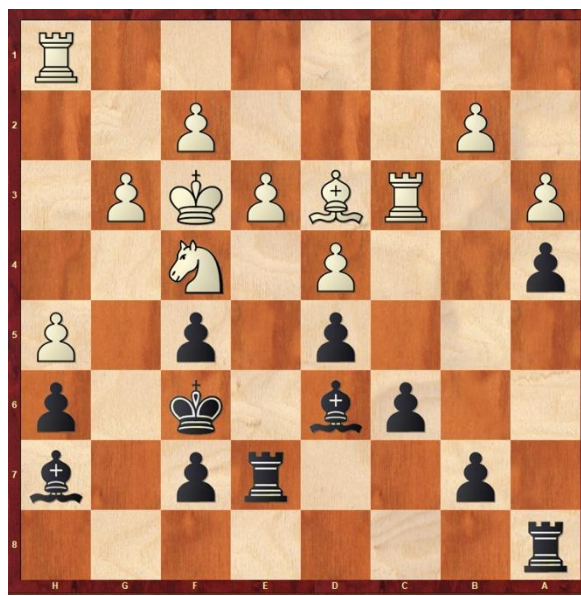
7. Lajbl-Gloser 2021 BNT



8. Nepomniachtchi-Carlsen 2021 BNT



9. Jansa-Kraus 2021 BNT



10. Boruchovsky-Žilka 2021 BNT

Řešení hodnocení pozic:

**1. Larsen-Perez** – POSTAVENÍ KRÁLŮ-vyrovnané, MATERIÁL-vyrovnaný, PĚŠCOVÁ STRUKTURA-vyrovnaná, AKTIVITA je na straně bílého díky více prostoru s pěšcem c5 a aktivnějším figurám, bílý ovládá důležitější SLOUPEC D a má OPĚRNÉ POLE na d6. Bílý stojí lépe.

**2. Formanek-Tatai** – POSTAVENÍ KRÁLŮ-bílý král je nyní mírně lépe chráněn, protože se černý nyní pouští do nebezpečného útoku, ale na černého krále se nemůže dostat žádná útočící figura, MATERIÁL-vyrovnaný, PĚŠCOVÁ STRUKTURA-vyrovnaná, AKTIVITA – černý zahajuje útok na královském křídle a pokusí se tím získat více prostoru, OPĚRNÁ POLE – černý někdy může skočit jezdcem na opěrné pole d4. Černý díky iniciativě na královském křídle stojí lépe.

**3. Spasskij-Averbach** – POSTAVENÍ KRÁLŮ-vyrovnané, MATERIÁL-vyrovnaný, PĚŠCOVÁ STRUKTURA, černý má 3 slabé pěšce-a6, c4, d6, AKTIVITA-bílý má centralizované všechny figury a tlačí na slabé pěšce, SLOUPCE, OPĚRNÉ BODY-bílý tlačí na polootevřeném sloupci D a jezdcem může převést na hezké opěrné pole c3 případně d5. Bílý stojí výrazně lépe.

**4. Rauzer-Riumin** – POSTAVENÍ KRÁLŮ-vyrovnané, MATERIÁL-vyrovnaný, PĚŠCOVÁ STRUKTURA-vyrovnaná, AKTIVITA-bílý má aktivnější figury, SLOUPCE, OPĚRNÉ BODY-bílý může využívat opěrných bodů d5, f5, černý má D sloupec a bílý A sloupec. Bílý stojí lépe díky opěrným bodům a aktivitě figur.

**5. Kraus-Knoll** – POSTAVENÍ KRÁLŮ-černý král může mít někdy po otevření pozice problém s černými poli, MATERIÁL-vyrovnaný, PĚŠCOVÁ STRUKTURA-zhruba vyrovnaná černý má slabinu na c7 a bílý má zdvojeného pěšce na D, AKTIVITA-bílý tlačí po C sloupci na slabinu a

## Tomáš Kraus – Školení trenérů 2. Třídy 2020-2021 – Hodnocení pozice

může i využít oslabených bílých polí na dámském křídle a6, b5, c6, SLOUPCE-bílý ovládá polootevřený sloupec C, OPĚRNÝ BOD je na c6, bílý stojí na výhru, protože černý nedokáže držet řetěz c7-d6, aby zůstal zavřený střelec na h2.

**6.Kraus-Malewska** – POSTAVENÍ KRÁLŮ-vyrovnané, MATERIÁL-vyrovnaný, PĚŠCOVÁ STRUKTURA-bílý má izolovaného pěšce na d4, AKTIVITA-bílý má brutální náskok ve vývinu-ideálně postavené figury a více prostoru díky pěšci d4, SLOUPCE, OPĚRNÉ BODY-bílý má lepší možnosti získat otevřený sloupec a díky pěšci d4 má důležité opěrné pole e5 pro jezdce. Bílý stojí na výhru.

**7.Lajbl-Gloser** – POSTAVENÍ KRÁLŮ-černý král už nemá moc pěšcových obránců, MATERIÁL-vyrovnaný, PĚŠCOVÁ STRUKTURA-bílý má 2 pěšcové ostrůvky a černý 3, pěšec na d6 může být slabý, AKTIVITA-černý má jedinou aktivní figuru jezdce na d4, bílý má aktivních více figur, SLOUPCE, OPĚRNÉ BODY-černý má opěrný bod na d4, bílý má opěrný bod na d5 a může i dobře využívat pole e4. Bílý stojí díky pěšcové struktuře a aktivitě figur lépe.

**8.Carlsen-Nepomniachtchi** – POSTAVENÍ KRÁLŮ-vyrovnané, MATERIÁL-bílý má jednoho pěšce více, PĚŠCOVÁ STRUKTURA-černý má slabinu na a6, která je dobře kryta, AKTIVITA-černý má za pěšce dvojici střelců a více prostoru na dámském křídle a aktivněji postavené figury, SLOUPCE, DIAGONÁLY-bílý má umístěné věže na sloupcích, ale nedokážou vytvořit nějakou hrozbu, černý má diagonálu a8-h1, pozice je zcela vyrovnaná

**9.Jansa-Kraus** – tato pozice je asi nejtěžší ze všech a pokud jste to ohodnotili špatně, tak se nic neděje, protože s tím můžou mít problém i hráči velmistrovské úrovně. POSTAVENÍ KRÁLŮ-zdá se, že černý král může být v nebezpečí, protože před sebou už nemá moc pěšcových obránců, ale dokážou ho v případě potřeby chránit všechny ostatní figury, takže černý je v pořádku, naopak bílý může mít za chvíli problémy. MATERIÁL-vyrovnaný, PĚŠCOVÁ STRUKTURA-ostrůvků je stejně, ale černý má slabiny na h7, f6, d6, AKTIVITA-je zde důležitý faktor, černý všemi figurami i pěšci začne tlačit na dámském křídle na bílého krále, bílý má špatného jezdce na e2, černý má aktivního jezdce na c4, bílý má aktivního jezdce na f5, který je dobře kontrolován. SLOUPCE, OPĚRNÉ BODY-bílý tlačí přes sloupec D na slabinu d6, černý se pokusí využít C sloupce, bílý má opěrné pole na f5, d5, pozice je zcela vyrovnaná. Strategicky to kvůli slabinám nevypadá s černým dobře, ale aktivní protihra na dámském křídle vyrovnává hodnocení pozice!

**10.Boruchovsky-Žilka** – POSTAVENÍ KRÁLŮ-vyrovnané, MATERIÁL-vyrovnaný, PĚŠCOVÁ STRUKTURA-černý má zdvojeného pěšce na F sloupci, AKTIVITA-černý má dvojici střelců, na h7 je připoutaný k obraně f5 pěšce, ale střelec na d6 je nejlepší figura černého a krásně kontroluje černé body, černý získal prostor na dámském křídle pěšcem na a4 a tím zamezil aktivním možnostem bílého na tomto křídle, bílý má hezkého jezdce na f4, který nemá aktivní možnosti, OPĚRNÉ BODY, SLOUPCE-bílý má opěrné pole na f4, c5, sloupce otevřené nejsou a diagonály získává střelec na d6. Pozice je zhruba vyrovnaná. Počítač sice trochu preferuje pozici bílého, ale pro člověka není vidět, kudy vede cesta do černého tábora.

Závěr:

Cílem bylo vytvořit materiál, který předá větší přehled v hodnocení pozice a uvědomění si důležitosti schopnosti správně hodnotit pozici. Po projití těchto materiálů by měl šachista znát body k hodnocení pozice a pokoušet se v partiích více a více hodnotit. Testovat si hodnocení můžete na jakékoliv partii v jakékoliv pozici. Nedoporučuji si správnost vždy ověřovat jen s počítačem, ale nejlépe se zeptat zkušenějšího hráče! Hodně štěstí.