

Závěrečná práce 2. trenérské třídy

Téma: Prostorová převaha

Čas: 1 vyučovací hodina (45 minut)

Pro: hráče s ELO 1800-2100

Cíl hodiny: Posлуhač rozumí pojmu „prostorová převaha“. Zná typické postupy uplatňované v těchto pozicích, ideje a doporučení, jak hrát pozice s prostorovou převahou. V závěru si na příkladech ověří, zda si z lekce něco odnesl.

Pojem „prostorová převaha“

Prostorovou převahu (PP) lze poznat podle takového rozestavení pěšců (pěšcové struktury), které dává jedné straně k dispozici více prostoru (polí) na šachovnici než druhé. Pěšci strany s PP tedy postoupili dopředu více než soupeřovi.

Prostor je ale jen jedním faktorem v pozici. Může být méně důležitý než například slabý pěšec nebo volný sloupec. I tak se ale často setkáme s pozicemi, kde PP poskytuje výhodu.

Výhody, které může prostorová převaha přinášet:

- Více možností pro manévry figur
- Snazší přeskupení figur
- Dosažení ideálního postavení figur pro další záměry
- „Čas na šachovnici“ navíc
- Možnosti lavírování
- Více taktických a strategických možností
- Možnost rychlého přenesení hrozby na jinou část šachovnice

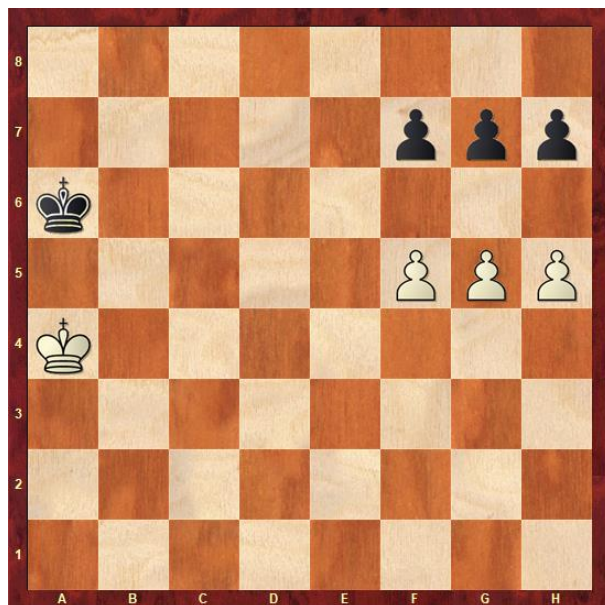
Doporučení pro stranu, která má prostorovou převahu:

- Výhoda PP je znatelná hlavně v pozicích, kde lze hrát na obou křídlech
- Pokud možno se vyhnout výměnám figur, to poskytuje úlevu soupeři, kdy potom dostane více prostoru pro své zbývající figury
- Zkusit dalším postupem pěšců ještě víc stísnit soupeřovu pozici
- Pokusit se připravit otevření sloupce a vniknutí těžkými figurami do soupeřovy pozice
- Využít lepší pohyblivost svých figur ke hře proti dvěma slabším soupeře
- Dát si pozor na možnosti, kterými by se soupeř mohl uvolnit a profylakticky jim bránit

Pro stísněného soupeře pak mohou platit výše uvedené body s opačným významem.

Příklady

1. Trochu jiný příklad uplatnění prostoru



Jednoduchý příklad, na kterém je vidět rozdíl v prostoru dostupném bílému a černému.

1.g6 fxg6 2.h6 gxh6 3.f6 h5 4.f7 h4 5.f8Q

Klasický pěšcový průlom, i v tomto případě ale bílému pomáhá k výhře výhoda prostorové převahy, díky čemuž si postaví dámu dříve, než soupeř.

2. Chigorin, Mikhail – Tinsley, Samuel

London, 1899



V této partii se bílý zaměřil na slabé dámské křídlo černého, a to ve chvíli, kdy byla ze hry téměř úplně věž na h6, která se kvůli omezeným možnostem černého neměla jak dostat do hry včas. V kombinaci s černým králem uvíznutým na e8 se pak bílému hrálo ještě lépe.

1.a4! [bílé figury už jsou rozmístěné optimálně, je čas pozici na dámském křídle pootevřít]

1...Kd8 [zde už si černý může jen volit menší zlo]

[1...bxa4 2.Rxa4 Qd8 3.Rxa7]

2.axb5 Bxg2 [ještě nachází způsob, jak dobrat nějaký materiál zpět]

3.Qa3 Bd5 4.Ra4 Rb7 5.Rxa7 Rxb5? [chyba, která dopouští vynucený mat za 4 tahy]

6.Rdxd7+ Qxd7 7.Qf8+ Qe8 8.Nf7+ Kc8 9.Qxe8#

1-0

3. Velicka, Petr (2461) – Kireev, Aleksei (2360) [C41]

Brno Trade A (6), 25.08.2011



V průběhu hry se bílý zaměřoval střídavě na obě křídla díky prostorové převaze a využíval slabin v pozici černého (pěšců, krále), které dovedl efektivně ohrožovat, dokud se mu tím nepovedlo získat materiální výhodu.

1.Kf1 Kf8 2.Ke2 Ke8 3.Be1 Qd6 [díky králi na e2 se bílý nemusí bát prúniku černé dámy po sloupci d]

4.Bf2 Bd8 5.Be3 Be7 6.h4 [připravuje postup g5]

6...Bd8 7.g5 hxg5 8.hxg5 Kf8 9.Ne1 Ke8 10.Nd3 Bc7 11.b4 [bílý s prostorovou převahou hraje na obou křídlech]

11...Bd8 [11...axb4? nevypadá nejlépe, do budoucna dává bílému několik dobrých možností, cxb4 a vytvoření volného a pěšce nebo postup b5 s vytvořením opěrného bodu pro jezdce na d5]

12.bxa5 bxa5 13.g6 [opět hra na druhém křídle]

13...fxg6 14.Qg8+ Qf8 [14...Nf8 15.Bc5! Qf6 16.Bxf8 Qxf8 17.Qe6+ Qe7 18.Qxc6+ Kf8 19.fxg6]

15.Qe6+ [v této pozici má již černý několik slabin a nedokázal ubránit vše]

15...Qe7 16.Qxg6+ Qf7 17.Qxc6 Qh5+ 18.Kd2 Bg5 19.Nxe5 [bílý získal rozhodující materiální výhodu]

19...Qh2+ 20.Kd3 Qxe5 21.Bxg5 Qg3+ 22.Be3 Kd8 23.Kd4 Qg4 24.Kd5 Qd1+ 25.Bd4 Qb3+ 26.Kd6 Qb8+ 27.Ke6 Qb3+ 28.c4 Nf8+ 29.Kf7 Nd7 30.Bxg7 Ne5+ 31.Bxe5 Qb7+ 32.Qc7+

1-0

4. Capablanca, Jose Raul – Trejbal, Karel

1929



Bílý má jasnou prostorovou převahu a možnost hrát na obou křídlech, černý je zde velmi stísněný a těžko se mu budou přeskupovat figury pro potřeby obrany. Aktivní možnosti zde černý nemá, a tak jen vyčkává, co udělá bílý. Ten postupem pěšce zmenší černému prostor a otevře si volný sloupec, po kterém vnikne do pozice černého.

1.b5! [na královském křídle momentálně bílý nemá čeho dosáhnout, po hxg6 jediné výměny věží na h8, tím by však porušil pravidlo o výměnách figur při prostorové převaze]

1...axb5 2.h6+ [2...axb5 Ra8? 3.h6+! Va8 tedy není hrozba a bylo by možné hrát i v tomto pořadí]

2...Kf8 3.axb5 Ke7 4.b6 [ještě více stlačuje černého v už tak malém prostoru]

4...Qb8 5.Ra1 Rc8 6.Qb4 Rhd8 [tady už černý nemá šance na protihru a jen vyčkává, co podnikne bílý a bude se snažit bránit]

7.Ra7 Kf8 8.Rh1 Be8 9.Rha1 Kg8 10.R1a4 Kf8 11.Qa3 Kg8 12.Kg3 Bd7 13.Kh4 Kh8 14.Qa1 Kg8 15.Kg3 Kf8 16.Kg2 [pro jistotu, aby nebyly oběti Jxg5 v případě, že by bílý odjel Jezdcem z f3]

16...Be8 17.Nd2 Bd7 18.Nb3 Re8 19.Na5 [maximální vylepšení poslední figury]

19...Nd8 20.Ba6 [už nelze více vylepšit postavení bílých figur a přichází čas na taktické řešení]

20...bxa6 21.Rxd7 Re7 22.Rxd8+ Rxd8 23.Nxc6 [bílý získá zpět kvalitu, a ještě dobírá pěšce na a6, černý se v této pozici vzdal]

1–0

5. Richterova, Natasa (2188) – Gaal, Zsoka (2177) [D38]

Mitropa Online Cup Women Torneolo INT (6.2), 09.05.2021



V pozici má černá jednoznačně horšího střelce, zadrženo za vlastními pěšci. Současně bílá má prostorovou převahu a černé zde nezbyvá moc možností, figury přesouvá na velmi omezeném prostoru sem a tam.

27.e5 [zablokování pěšců černé na polích barvy střelce, další stísnění černé pozice]

27...Nb6 28.Nc5 Bd7 29.Rba1 [postupné vylepšení postavení bílých figur]

29...Bc8 30.Bg2 Nd5 31.Bxd5 [v pozici zůstane bílé dobrý jezdec na opěrném bodě c5 proti špatnému střelci černé]

31...cxd5 [černá měla dobrat alespoň pěšcem e, aby trochu oživila svého střelce]

32.Rb1 Bd7 33.Kf2 Rbc8 34.Ke2 [podle pravidel hry s prostorovou převahou zde bylo asi lepším řešením Kf3 a pokusit se otevřít sloupec na královském křídle]

34...Be8 35.Kd2 Bd7 36.Rb4 Be8 37.Rb3 Bc6 [namísto tahání střelcem sem a tam měla černá spíše sama zkusit rozehrát trochu královské křídlo a případně tam přesunout svoji věž, takto se jen trápila na místě a čekala co bude]

38.Rba3 Bd7 39.Kc2 Be8 40.Kb3 Bd7 41.Kb4 Be8 42.Ra1 h5 43.Ra6 Bc6 44.Ra7 [moment uvědomění, že se čtyřmi věžemi na šachovnici se bílá v pozici asi nikam neposune na dámském křídle]

44...Kd8 45.Rxc7 Rxc7 46.Ra6 Kc8



47.Rb6?! [47.Ka5!? propásnutý okamžik ke znatelnému vylepšení výhody bílé]

47...Be8 48.Na6 Ra7? [48...Rc4+ i když se zdá, že by věž zůstala na c4 uvězněná, černá by tímto způsobem pozici ještě nějak držela 49.Kb3 Kd8 50.Nc5 Ke7 51.Rb7+ Kf8]

49.Rb8+! Kd7 50.Nc5+ [bílá se zde tak moc zaměřila na ideu výměny věží Jc5+ Ke7 Vb7+, že si neuvědomila, že může okamžitě brát Kxb5 (v pozici hrají obě strany už jen s pár minutami)]

[50.Kxb5 Ke7+ 51.Kb6 Rd7 52.Nc7 Rd8 53.Rxd8 Kxd8 54.Nxe8 Kxe8]

50...Ke7 51.Rb7+ [ačkoliv je zde strojové hodnocení pouze cca +1,75, pozice už je v klidném tempu vyhraná]

Černá se nakonec v 78. tahu vzdala.

1–0

6. Khalifman, Alexander (2630) – Jussupow, Artur (2645) [E11]

Las Palmas (9), 1993



Prostorová převaha bílého zde vychází hlavně z pěšců na 4. řadě. Černý pěšec na d4 přidává černému spíše starosti než prostor. Také pěšci b6 a d6 omezují vlastní dámu v pohybu. To se nakonec stává pro černého osudným.

1.b4! [uplatnění soupeřovy prostorové nevýhody a omezených možností pohybu jeho figur]

1...axb4 2.axb4 Qc6 [2...Qh5 3.Be2 Qh4 4.Nxd6 Rcd8 5.e5 získává také materiální výhodu a zachovává si i mnohem lepší pozici]

3.Na7 Qxe4 4.Nxc8 Rxc8 5.f5 [postup pěšcem kupředu, zahání další soupeřovu figuru a získá slabého pěšce na d4]

5...Ng5 6.Rf4 Qe7 7.Re1 [bílý si ještě stihne dopřát ovládnutí volného sloupce e]

7...Qd8 8.Rxd4 [bílý získá ještě d6 a má rozhodující materiální převahu]

1-0

7. Gunsberg, Isidor – Chigorin, Mikhail

1890



Černý má díky pěšcové struktuře obou stran prostorovou převahu a krásný opěrný bod pro jezdce na d4. Zato bílý střelec na b1 je zde víceméně jen do počtu, jeho zapojení do hry by trvalo mnoho tahů, a to s nejasným výsledkem. Na to tu bílý ale vůbec nemá čas. Černý se chystá převahu využít v útoku na krále ve spojení s taktickými motivy.

1...Qg5 [vytváří hrozbu Vxf3 Vxf3 Dxc4+]

2.Kh3 R8f7 [černý vylepšuje poslední figuru a přesouvá ji na pole h7 na volný sloupec, kde se bude moci zapojit do útoku]

3.Rc1 [bílý má velmi omezené možnosti, pokouší se aspoň aktivně napadnout černého pěšce]

3...Qh6 4.Kg2 [4.Rxc5? Be7+ brát na c5 nelze]

4...Rh7 5.Rh1 [bílý se alespoň pokouší o obranu sloupce h]

5...Rxf3! [zde přichází na řadu taktické řešení pozice, které je umožněno nešťastným rozestavením bílých figur]

6.Qxf3 [6.Kxf3 následuje rychlý konec partie po 6...Qf4+ 7.Kg2 Qg3+ 8.Kf1 Rf7+; 6.Rxh4 asi nejlepší možnost obrany za bílého 6...Qxh4 7.Kxf3 Qh6 černý zde musí najít správný tah, Dg5 by bylo o něco slabší kvůli zeslábnutí vlivu těžkých figur na h sloupci 8.Qg2 Qf4+]

6...Qd2+ [proniknutí do pozice bílého]

7.Kg1 Bf2+ [využívá toho, že nelze Dxf2 pro Vxh1+]

8.Kf1 Nd4! [zapojení jezdce v ideální chvíli, kdy bílé figury těžce postrádají souhru]

9. Bxd4 Qxc1+ 10. Kxf2 Rxh1 [vítězí, bílý je bez protihry a v následujícím tahu ztratí minimálně jednoho střelce]

0-1

Úlohy k řešení

Úloha č. 1

BNT



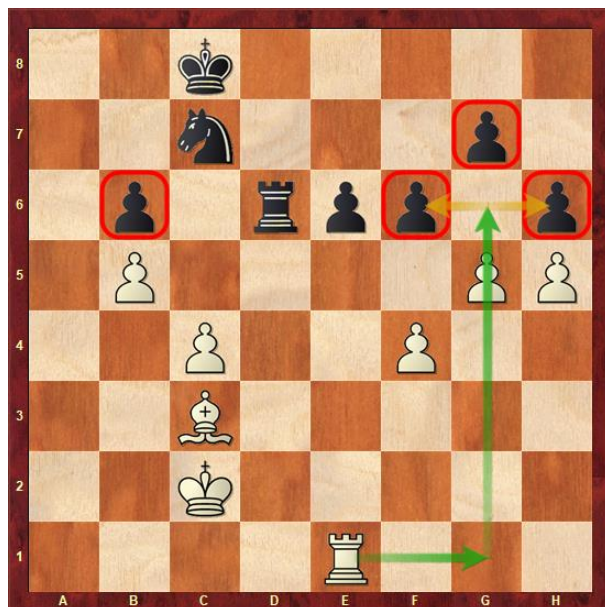
Úloha č. 2

BNT



Řešení uvedených úloh

Úloha č. 1

Stefansson, Hannes (2583) – Velicka, Petr (2496) [B19]**Kaupthing Open Differdange LUX (7), 15.05.2008**

Bílý využije prostor k postupu pěšce a otevření sloupce g, po kterém se potom věží dostane do pozice černého a může napadat pěšcové slabiny, navíc ještě stojící na černých polích.

1.g5! Ne8 [1...hxg5 2.fxg5 e5 3.h6 gxh6 4.gxh6 Rd7 5.Rg1 Rh7 6.Rg8+]

2.gxh6 gxh6 3.Rg1 Rd8 4.Rg6 Nd6 5.Bxf6 Rd7 6.Rxh6 Nxc4 7.Rh8+ Kc7 8.h6 Ne3+ 9.Kb3 Rd3+ 10.Ka4 Ng4 11.Bb2 Rh3 12.h7 Kb7 13.Rg8 Rxh7 14.Rxg4

1-0

Úloha č. 2

Kramnik, Vladimir (2807) – Bareev, Evgeny (2729) [B19]

Corus Wijk aan Zee (3), 14.01.2003



Dá se říct taktické vyřešení pozice. Černý král a věž stojí pasivně ve stísněném prostoru, nemají se moc jak zapojit do hry, maximálně výměnou věží přes c8. Ve variantě s gxf6 a následnou výměnou Vc8 Vxc8 Kxc8 je velmi důležité vidět tah do opozice Kh7, který jako jediný zajistí bílému výhru.

1.Bf6! g6 [1...gxf6 2.exf6 Nh4 (2...Rc8 3.Rxc8 Kxc8 4.Kg5 Kd7 5.h6 Nxh6 6.Kxh6 e5 **7.Kh7!** důležitý tah 7...Ke6 (7...a3 8.f3 Ke6 9.Kg7) 8.Kg7 e4 9.a3) 3.Kg4! Nf5 4.Kg5]

2.hxg6 fxg6 3.Kg5 Rh7 4.Kxg6 Rh2 5.Rd2

1-0