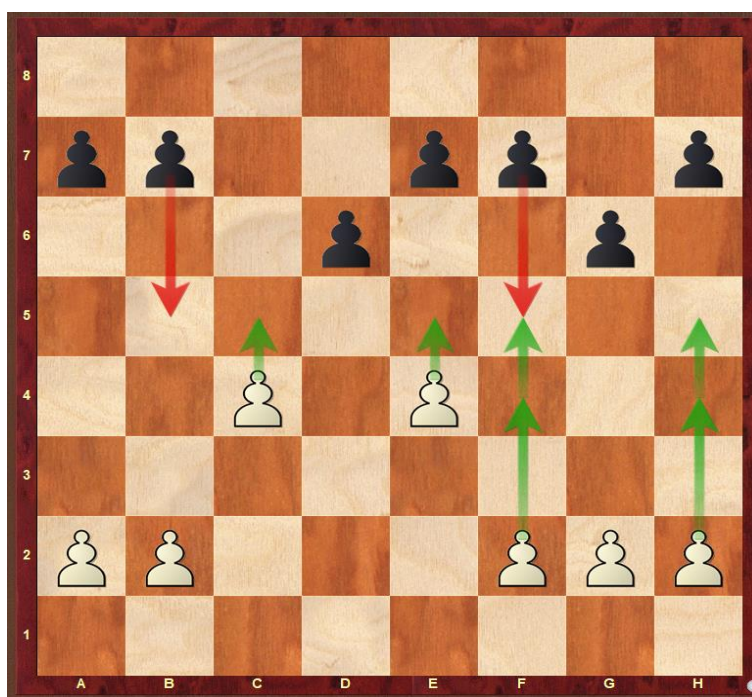


Maroczyho výstavba

Tato lekce je určena pro hráče od 1700 do zhruba 2000 elo.

Touto hodinou bych chtěl seznámit posluchače se základními pěšcovými strukturami. Pěšcovými průlomy, případně postupy. Dále bych chtěl objasnit základní plány hry, popřípadě které figury si do této výstavby ponechat jak za bílé tak za černé.

Základní pěšcová struktura:



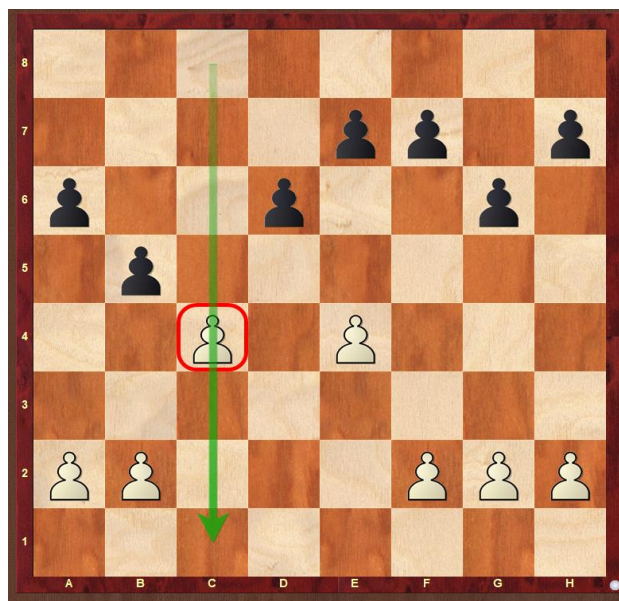
Než začneme s dalšími jemnostmi pozice je důležité si vysvětlit základní pěšcovou strukturu. Bílý má jasnou prostorovou převahu, která mu pomáhá v lepším manévrování figurek z čehož vyplývá, že pokud to jde tak by si figurek měl ponechat co nejvíce. Naopak černý má pozici stísněnou. A jeho snahou by mělo být naopak některé figurky vyměnit a tím si ulevit.

Dále je dobré zmínit základní pěšcové postupy (průlomy).

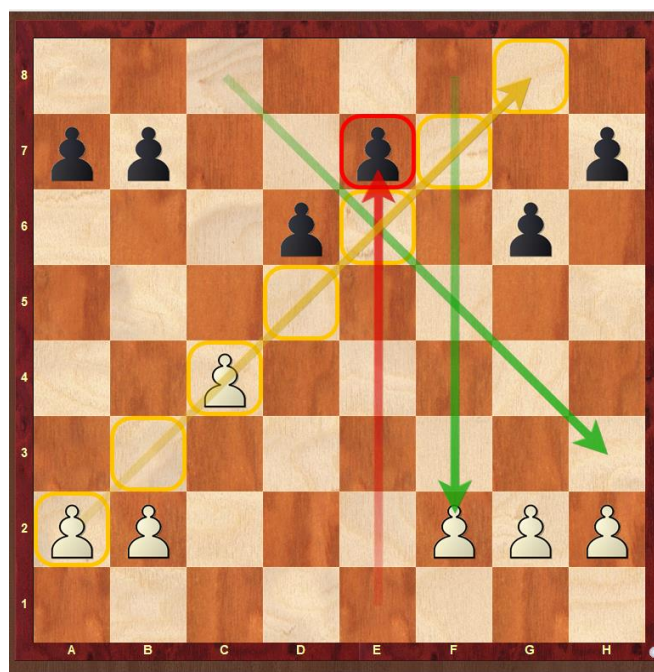
Bílý díky prostorové převaze jich má pokoněkud více. Mezi nejzákladnější patří **c5** případně **e5** ať už snahou otevřít pozici za výhodnějších podmínek a nebo vytvoření slabiny na d6 úplně nejtypičtější je když má bílý věž na **d1** a černý dámu na **d8**. Zpravidla když se podobný postup povede většinou to vede k výrazné výhodě bílého.

Další postupy jsou **f4-f5** případně **h4-h5**. Oba postupy jsou spojeny s oslabením královského křídla černého a tím i jeho krále. Tyto postupy jsou nejčastěji spojeny s následným útokem na krále. Za zmínku stojí, že plán **f4-f5** je o to účinnější ve chvíli kdy černý nemá pěšce na **h7** který kryje černého pěšce na **g6**. Zase na oplátku postup **f** pěšce nese i svoje poziční riziko. Oslabuje citelně diagonálu **a7-g1**. A pokud pěšec už stojí na **f4** může se občas projevit slabost pěšce na **e4**.

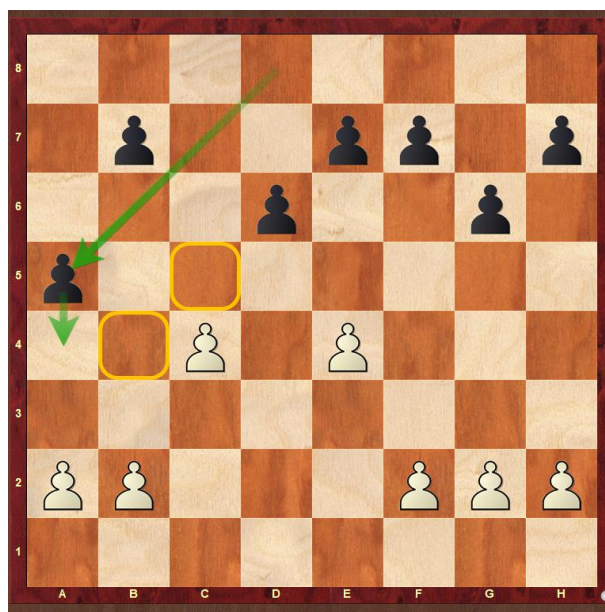
A teď si vysvětlíme černého postupy. Mezi nejzákladnější postupy patří **b5**, **f5** a **a5-a4**.



B5 – je snaha rozbít bílého centrum a otevřít dámské křídlo, kde černý následně může generovat velkou protihru. Zpravidla když se černému povede tenhle postup bez toho aniž by bílý mohl protáhnout **c5**, získává černý silnou protihru a pravděpodobně i perspektivnější pozici.



Postup **f7-f5** je relativně dvojsečný a záleží u něho hodně na konkrétní pozici a postavení figur. Jeho největší pozitivum je otevření f sloupce a uvolnění prostoru pro figury. Zase na oplátku oslabuje pika na **e7** a také oslabuje diagonálu **a2-g8**, kde velmi často může trpět černý král na **g8**.



Postup a5 – a4:

Ten má poměrně jednoduchý a jednoznačný význam. Získá prostor na dámském křídle a získání kontroly polí **c5** a **b4**. Většinou ve spojení s posazením koně na pole **c5**.

Pokud se pik dostane až na a4 získává tím další prostor a uvolňuje pole **a5** pro přesun figur, nejčastěji se objeví černá dáma na **a5**.

A teď už se pojďme podívat na nějaký příklady z praxe u kterých si i objasníme který figury si ponechat případně který vyměnit.

Na začátek si ukážeme asi ideální scénář pro černého. Na kterém jasně pochopíme strategii černého a zároveň si uvědomíme čemu by jsme se jako bílý měli vyhnout.

Magadov,Kamil (2115) - Nguyen,Viet Tuong (2250) [B38]

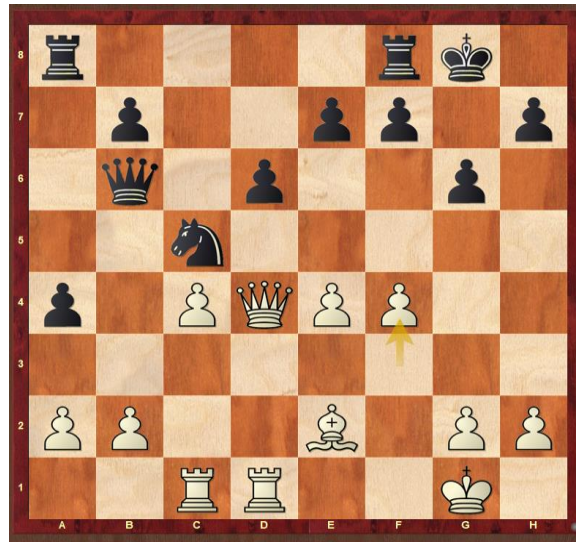
Moscow Petrosian mem U18 (6), 2007

1.e4 c5 2.♘f3 d6 3.c4 ♘f6 4.♘c3 ♘c6 5.d4 cxd4 6.♘xd4 g6 7.♙e2 ♙g7 8.♙e3 0–0 9.0–0 ♘xd4 10.♙xd4 ♙d7 11.f3 a5 12.♞c1 ♙c6 13.♚d2 ♘d7 14.♙xg7?! [tah není hrubkou, ale je to spíš nepochopení strategie těchto pozic. Vídám to dnes a denně zejména u dětí když podobné pozice hrajou a ani já nebyl výjimkou dokud mi to někdo nevysvětlil. Bílý si měl svého střelce ponechat a ustoupit na e3]

14...♙xg7 15.♚d4+ ♙g8 16.♞fd1 a4 17.♘d5 ♙xd5 18.♚xd5? [rozhodující strategická chyba, partie od teď už to z praktického hlediska prohraný]

18...♚b6+ 19.♚d4 ♘c5 [19...♚xd4+ 20.♞xd4 ♞fc8 asi měl rovnou přejít do koncovky]

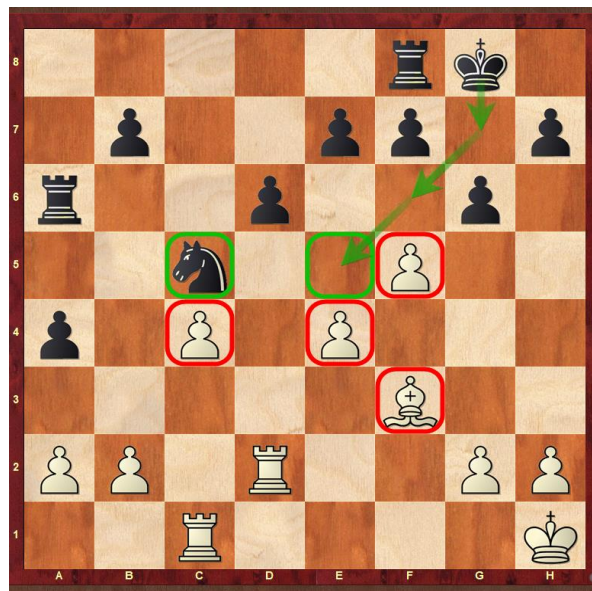
20.f4 ♞a6 [černý přehlédl silný taktický úder] → diagram k řešení



[20...e5!! 21. ♖xd6 (21. ♖f2 ♖xb2—+ také bílého nezachrání, má spoustu slabých pěšců a pozice se mu rozpadá) 21...♖a7!! jednoduchý ústup a bílý nemá jak zabránit Jxe4 dalšími zdrcujícími následky]

21. ♖h1 ♘e6 22. ♗d2 ♗f2 23. f5 ♘c5 24. ♙f3? [24. ♖f1 ♗h4 25. ♙d3 tohle byla poslední šance ještě se snažit vytvořit aktivitu na královském křídle (bez výměny dam)]

24...♗xd2 25. ♖xd2 [tohle je přesně ta vysněná koncovka černého, kdy bílému zůstal špatný bělopolný střelec. Černému zůstal silný jezdec na c5 + kontrola po černých polích. Dokonce i černý král může projít až na e5!! jak uvidíme v partii.]



25...♖b6 26. ♖g1 ♖c8 27. ♖f1 ♘d7 28. fxc6 hxc6 29. ♙g4 e6 30. ♙d1 ♘c5 31. ♙f3 ♖g7 32. ♖e2 ♖f6 33. ♖e3 ♖e5 [nádherný centralizovaný král v koncovce, který nemůže být ani ohrožen]

34. g4? ♖h8!—+

Až na pár nepřesností ideální scénář černého, kde se mu povedlo vyměnit všechny dobré figurky bílého a nechal mu špatného bělopolného střelce a sám si ponechal silného jezdce na c5

Další partie je ukázkou toho kdy bílý rozuměl základní strategii, ale předčasně otevřel dámské křídlo následkem toho byla velká výměna figur, ze které benefitoval samozřejmě černý.

(2) Jansa,V (2470) - Petursson,M (2530) [B38]

(6), 1988

[Ruby]

1.e4 c5 2.♘f3 ♘c6 3.d4 cxd4 4.♘xd4 g6 5.c4 ♘f6 6.♘c3 d6 7.♙e2 ♙g7 8.♙e3 ♙d7 9.0-0 0-0 10.♚d2 ♘xd4 11.♙xd4 ♙c6 12.f3 a5 13.b3 ♘d7 14.♙e3 [v této partii bílý chápe, že výměna černopolných střelců není pro něj výhodná]

14...♘c5 15.♞ab1 ♚b6 16.♘b5 ♞fc8 [16...♙xb5? brání by bylo obrouvskou poziční chybou, bílému by se uvolnilo pole c4 pro střelce kde by působil hodně nepříjemně na diagonále a2-g8 17.cxb5]



17.♘d4 ♚d8 18.♞fd1 ♚f8 [černý připravuje plán h5 Kh7 a Sh6 a následně by rád opět vyměnil černopolné střelce]

19.a3 [ten plán je typický , ale konkrétní pozici se né úplně hodí, protože černý získá pod kontrolu A sloupec a podaří se mu vyměnit velké množství figur]

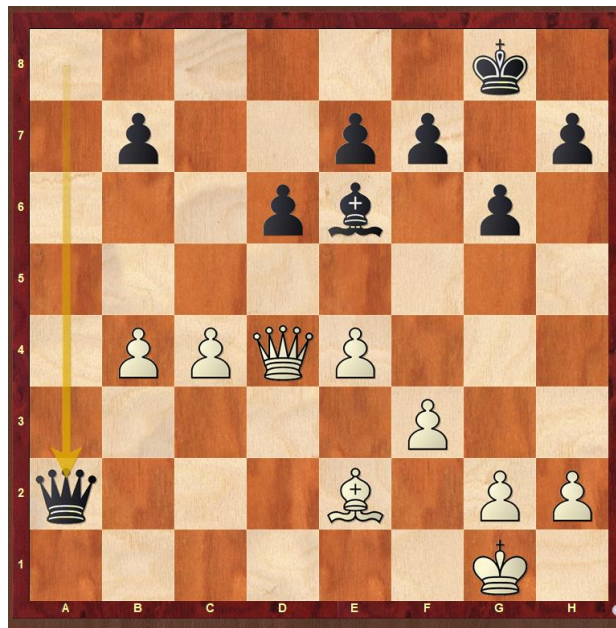
19...♙d7! [výborná profylaxe proti tahu b4, připravuje tím ustup koně na e6]

20.b4? [20.a4!? to už bylo lepší to dámské křídlo úplně uzavřít, kde by černý nezískal protihru a následně se bílý mohl věnovat svým plánům na královském křídle]

20...axb4 21.axb4 ♘e6 22.♞a1?! [jenom usnadňuje černému práci]

[22.c5! zajímavou komplikací mohl být tento postup 22...♘xd4 (22...dxc5 23.♘xe6 ♙xe6 24.bxc5 ♞a2 25.♚e1 tady by bílý tlačil na pešce b7) 23.♙xd4 ♙xd4+ 24.♚xd4 ♙a4 25.♞dc1 ačkoliv ani tady černý nestojí špatně a šance jsou vyrovnané, ale bílému aspoň oživil střelec na e2]

22...♖xa1 23.♖xa1 ♜a8 24.♖xa8 ♜xa8 25.♘xe6 ♙xe6 26.♙d4 ♙xd4+ 27.♜xd4 ♜a2 [tady už je to z lidského hlediska více nepříjemné pro bílého , černý má bezpečnějšího krále a aktivnější dámu.]



28.♔f2 h5 29.h3 b6 30.f4 ♜c2 31.e5 dxe5 32.fxe5 ♜f5+ 33.♔g3 h4+ 34.♔h2 ♜c2 35.♙g4? [tohle se zdá jako finální chyba]

[35.♙f3 ♜xc4 36.♜xb6 ♜f4+ 37.♔h1 ♜xe5 38.b5 poslední šancí bylo odevzdat pěšce a získat protihru ve formě utíkajícího pěšce B do dámy]

35...♜xc4 36.♜d8+ ♔g7 37.♜xe7 ♜f4+ 38.♔g1 [38.♔h1 ♙d5! to je prohraný stejně]

38...♜e3+ 39.♔h1 ♜e1+ 40.♔h2 ♜xe5+

0-1

(Rubes,Jan (2330) - Worek,Joanna (2305) [A35]

1.CLZ (9), 2019

[18/19]

1.♘f3 ♘f6 2.g3 c5 3.c4 ♘c6 4.♙g2 e5 5.♘c3 d6 6.d3 h6 7.0-0 ♙e6 8.a3 a5 9.♘e1 ♙e7
10.♘c2 d5 11.cxd5 ♘xd5 12.♘xd5 ♙xd5 13.♙xd5 ♖xd5 14.♘e3 ♖e6 15.a4 [tady jsem si říkal, že mám poměrně dobrou verzi , že se mi povedlo vyměnit bělopolné střelce , že mám pod kontrolou bílé pole. Musím přiznat, že jsem byl v hodnocení pozice úplně mimo. Ale je tady velkej zásadní oproti předchozím partiím které jsme probírali stál pěšec už na f6 a né na h6. To dává černému velice silnou možnost vyměnit svého špatného střelce na e7 !]

15...0-0 16.♙d2 ♙g5! [to je přesně ten zásadní rozdíl, který jsem během partie nechápal]



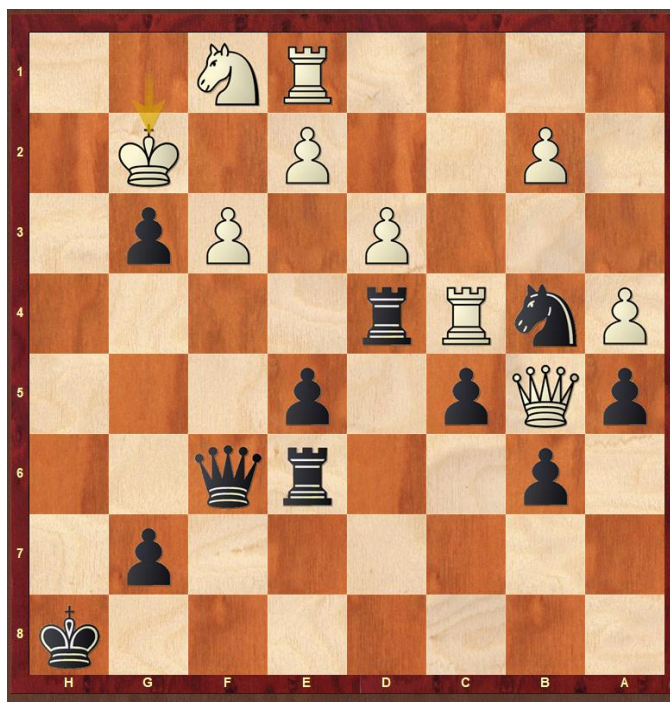
17.♘c4 ♙xd2 18.♘xd2 [po téhle partii jsem si uvědomil, že jezdec proti jezdcu je špatná verze v tuto chvíli pro bílý (časteji to bývá opačně)]



18...♘b4 19.♚b3 ♚c6 20.♞fc1 b6 21.♚c4 ♞fe8 22.♚e4 ♚e6 23.♚c4 ♚g6 24.♚b5 ♞ab8
25.♞c4 ♔h8 26.♞e1 [bezradně čekám na místě co se bude dít]

26...f5! 27.♘f1 ♞bd8 28.♘e3 ♚f6 29.♞cc1 ♞e6 30.♘c4 h5! [černý velmi správně připravuje
nástup na královském křídle a těžko se radí jakýkoliv aktivní plán pro bílého.]

31.♘e3 f4 32.♘f1 h4 33.f3 fxg3 34.hxg3 hxg3 35.♞c4 ♞d4 [35...♘xd3! 36.exd3 ♚xf3
37.♞c2 ♞f8 38.♞ec1 ♞h6 39.♞g2 ♞f5; 35...e4! 36.♞xe4 ♘c2]



36.♞g2 (diagram) ♚h4? [doposud velice pěkná partie ze strany černé, tady bohužel došlo k
přešlapu]

[36...e4! 37.dxe4 ♚h4 38.♘xg3 ♞g6 39.♚e8+ ♔h7 40.♚b8 ♘c6 (40...♚xg3+ tohle je ještě
jednodušší 41.♚xg3 ♞xg3+ 42.♔xg3 ♞xc4) 41.♚c7 ♞d7]

37.♘xg3 ♞xc4 38.♚xc4 ♚xc4 39.dxc4 [bílý se dostal z nejhoršího a nakonec vyhrál trochu
lepší koncovku)

1-0

Lisicyn,G - Botvinnik,M [A30]
St.Petersburg, 1932

1.♘f3 c5 2.c4 ♘f6 3.g3 d5 4.cxd5 ♘xd5 5.♙g2 ♘c6 6.0-0 e5 7.d3 ♙e7 8.♘bd2 [to není
zrovna optimální rozestavení figur, rozhodně lepší je Jc3]

8...0-0 9.♘c4 f6 10.♙e3 ♙e6 11.a4 [.]

11...♔d7 12.♕d2 b6 13.♖fc1 ♜ac8 14.♕d1 ♔h8 15.♙d2 ♞fd8 [tohle je ideální pozice, prostorová převaha, všechny figurky na šachovnici, bílý se ve své pozici plácá tak nějak bez plánu]



16.♗b3 ♘c7 17.♙c3 ♞b8 18.♕c2 ♘d5 19.♘fd2 ♞bc8 [černý mánévruje sem tam a tkz. dusí bílého ve vlastní štávě, bílý nemá rozumnou protihru]

20.♘f1 ♘d4! [rozhodl se, že už je správný čas změnit charakter pozice]

21.♕d1 ♙g4! [defakto nutí bílého dobrat na d4]

22.♙xd4 exd4 [vzniká nám typická pozice s tlakem po e sloupci, bílý nemá téměř žádnou protihru a pokud se pokusí o změnu pěšcové struktury např. tahem e3 nebo e4, oslabí strašně]



pika na d3]

23. ♖d2 ♜f8 24. ♞e1 ♞e8 25. h4 ♙h3 26. ♜f3 ♞e7 27. ♘h2 ♞ce8 [ted' je to jenom o tom si správně nachystat figurky a pak zakončit partii finálním útokem]

28. ♙h1 ♜e6 29. b3 ♘b4 30. ♜g2 ♜d5 31. ♘f3 ♞f7 32. ♙h2 ♜d6 33. ♙h3 ♞d8 34. ♞ab1 ♞fe7 35. ♘g1 ♜c7 36. ♘a3 ♙b7! [pomalu všechny figurky už našly ideální postavení a pomalu se blíží konec]

37. ♜g2 ♜xg2 38. ♙xg2 ♘d5 39. ♘c2 ♞d6! 40. ♘a3 ♘e3+ ! Nádherná harmonie všech figur



41. ♙h1 ♘g4 42. ♞f4 [42. ♞f1 ♞d5+; 42. ♙g2 ♘xf2 43. ♙xf2 ♞xg3+ 44. ♙f1 ♞e3 45. ♘f3 ♞h3+ 46. ♙g1 ♙h2+]

42... ♞xf4 43. gxf4 ♘xf2+ 44. ♙g2 ♘xd3 [nádherná vzorová ukázka jak by to mělo vypadat v podobných pozicích když se otevře E sloupec. V klidu si připravit všechny figurky a následně zaútočit na krále a bílý je téměř bezmocný.]

0–1

Závěrem bych rád poděkoval čtenářům za pozornost, doufám, že si z této práce vezmou to nejlepší. Je to jenom vypíchnutí pro mě zásadních věcí, které vznikají v Maroczyho výstavbě. Čerpal jsem jenom z databáze pro vyhledání vhodných partií a zbytek jsou mé zkušenosti a znalosti v této struktuře.

Rubeš Jan

