

Pythagorova věta neplatí

PAVEL MATOCHA

Přesně před sto lety byla zveřejněna jedna z nejkrásnějších a nejnámějších šachových studií historie. Tu koncovku s králem a jediným pěšcem na obou stranách, která vypadá na první pohled jako triviální a nezajímavá výhra černého, složil Richard Réti, šachista stejně pozoruhodný jako ona studie.

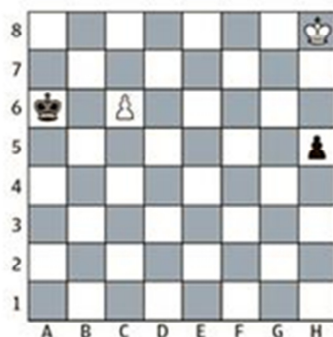
ŠACHY

„Réti studuje matematiku, ale není suchým matematikem, hraje za Vídeň, ale není Vídeňák, je rozený Maďar, ale neumí maďarsky, mluví rychle a přitom koná rozvážně, a ještě se stane nejlepším hráčem šachu na světě, aniž dosáhne na korunu mistra světa. On je umělec-badatel, který se nezaobírá příčinou záležitostí, ale podstatou,“ prohlásil o osmnáctiletém Rétim slavný šachista Savielly Tartakower.

Dnes můžeme k této charakteristice dodat, že Réti byl nejlepším

československým šachistou 20. století, že byl radikálním inovátorem šachových zahájení a zakladatelem tzv. Hypermoderní šachové školy, že ve své době držel rekord v simultánci naslepo (se zavázanými očima hrál najednou proti 29 soupeřům, z nichž 21 porazil, s šesti remizoval a jen dvě partie prohrál) a že složil jednu z nejslavnějších šachových studií. Na ni se podívejme.

Bílý na tahu remizuje Richard Réti Kagans Neueste Schachnachrichten 1921



Na první pohled nemožné zadání, protože bílý král nemá šanci chytil černého pěšce, zatímco černý král bílého pěšce zlikviduje snadno. Každý vidí, že jak cesta 1.Kh7 h4 2.Kh6 h3..., ani cesta 1.c7 Kb7... k vytožené remíze bílého nepřivedou. Jak má tedy postupovat?

Kouzlo řešení leží jednak ve faktu, že na šachovnici neplatí Pythagorova věta (cesta z jednoho kraje šachovnice na druhý po sloupci je přesně stejně dlouhá jako po úhlopříčce) a pak také v nemožnosti dělat dvě věci najednou (zároveň postupovat pěšcem do dámy a zároveň likvidovat pěšce soupeře).

1.Kg7! h4 2.Kf6! Kb6 (pokud černý postupuje dále pěšcem 2...h3, zremizuje bílý přiblížením se ke svému pěšci a jeho proměnou 3.Ke7 h2 4.c7 Kb7 5.Kd7 h1D 6.c8D)

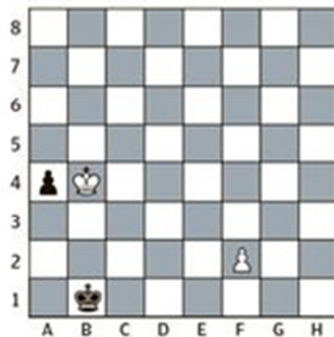
3.Ke5! Kxc6 (pokud 3...h3, tak se bílý opět přiblíží je svému pěšci 4.Kd6 h2 5.c7 h1D 6.c8D)

4.Kf4 a bílý je ve čtverci proměny černého pěšce a pohodlně ho chytá.

Osm let po zveřejnění této stu-

die se stejným motivem zachránil v reálné partii Frank Marshall, když byl zdánlivě prohraný s Frederickem Yatesem na slavném turnaji v Karlových Varech.

Yates - Marshall Karlovy Vary 1929



60...Kb2! (zdánlivě rychlejší přiblížení se k soupeřovu pěšci 60...Kc2? prohrávalo, protože po 61.f4 černý král ani nechytá bílého pěšce, ani nemůže pomoci k proměně svého)

61.Kxa4 (samozřejmě ne 61.f4??, to by po a3 byl černý rychlejší a ještě by partii vyhrál)

61...Kc3 62.f4 Kd4 a remis.

Richard Réti (* 28. 5. 1889, Pezínok) složil více pozoruhodných studií, ale slavným se stal i jako turnajový hráč.

A to zejména po roce 1924, kdy na turnaji v New Yorku nejen vyhrál první cenu za nejkrásnější partii (za nádhernou výhru nad Jefimem Bogoljubovem, kterou si můžete celou prohlédnout na Facebooku Chess Café), ale především tam porazil „neporazitelného“ Josého Raula Capablanku, když mu chytil dámu uprostřed šachovnice. Byla to první prohra slavného Kubánce a tehdejšího mistra světa po osmi letech!

Předčasné úmrtí

Réti byl v druhé polovině dvacátých let dvacátého století jedním z nejčastěji zmiňovaných adeptů na zápas o titul mistra světa, ale nikdy se k němu nedostal. Možná i proto, že zemřel již v roce 1929, ve svých čerstvě dovršených 40 letech, na spálu.