

Jak válel Kaválek

PAVEL MATOCHA

Ať už byla moje sakramentská poslední slova, jaká chtěla, prosím vás, řekněte, že to byla tato: Vždycky jsem věděl, že snaha dosáhnout dokonalosti je smrtelný návyk," říkal Garp v Irvingově románu Svět podle Garpa. Šachový velmistr Lubomír Kaválek touhle obsesí netrpěl – bavil se za šachovnicí i mimo ni, upjatou snahu po dokonalosti nechával jiným, a přesto sehrál dokonalé partie.

ŠACHY 

I když se nestal mistrem světa, v jednotlivých partiích je dokázal porazit a tomu neslavnějšímu z nich v neslavnějším zápase všech dob dělal sekundanta. Lubomír Kaválek přijel do Reykjavíku v roce 1972 jako zpravodaj Hlasu Ameriky, aby referoval o duelu amerického hrdiny Bobbyho Fischera se sovětským šampionem Borisem Spasským, ale v průběhu zápasu ho

Fischer požádal o pomoc při analýzách partií. Byla to tehdy na Islandu metafora studené války, kterou Američan i za pomoci českého emigranta Lubomíra Kaválka vyhrál.

Lubomír Kaválek (* 9. 8. 1943 v Praze, † 18. 1. 2021 v Restonu, USA) byl legendou českého i amerického šachu. Jeho nekrolog Lidovky přinesly minulý týden. Odešel po krátké prudké nemoci, metastázi rakoviny plic, odešel do šachového nebe. Jeho nádherné partie ho budou připomínat věčně. V šachové rubrice ukážeme nejkrásnější momenty z tvorby tohoto hráče první světové desítky. První je jeho nesmrtelná partie se sovětským velmistrem Eduardem Gufeldem z akademického mistrovství světa. Druhou jeho fantastická kombinace v duelu s jugoslávským velmistrem Milanem Matulovičem.

**Gufeld-Kaválek
Mariánské Lázně 1962**

1.e4 e5 2.Jf3 Jc6 3.Sb5 Sc5 4.c3 f5 Již čtvrtým tahem Kaválek naznačuje, že dnes v lázních nuda nebude.

5.d4 fxe4 6.Jg5 Sb6 7.d5 e3 8.Je4 Dh4 Teprve osm tahů za námi a sovětský velmistr hrající bílými figurami si musí dávat pozor, aby nedostal mat.

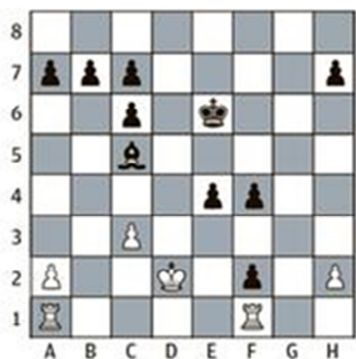


9.Df3 Jf6 10.Jf6+ gxf6 11.dxc6 exf2+ 12.Kd1 dxc6 13.Se2 Se6 S hrozbou 14...Da4+ 15.b3 Sxb3+

14.Dh5+ Dxh5 15.Sxh5+ Ke7 16.b3 Sd5 17.Sa3+ Ke6 18.Sg4+ f5 19.Sh3 Vg8 20.Jd2 Sxg2 21.Sxg2 Vxg2 22.Vf1 Vd8 23.Ke2 Vxd2+! K dříve obětované figuře přidává Kaválek ještě kvalitu.

24.Kxd2 e4 25.Sf8 f4 26.b4 Vg5 27.Sc5 Vxc5! A tady dává druhou kvalitu!

28.bxc5 Sxc5 Černý hraje pouze s jedním střelcem proti dvěma bílým věžím, ale postouplá falanga tří pěšců na sloupech e a f to všechno bohatě vykompenzuje.



29.Vb1 f3 30.Vb4 Kf5 31.Vd4 Sxd4 32.cxd4 Kf4 33.Vxf2 e3+ 34.Ke1 exf2+ 35.Kxf2 b5 a bílý se vzdal. 0-1

**Kaválek-Matulovič
Bukurešť 1966**



19.Vxf6! Sxf6 20.Jf5!! Pointou je uvolnit pole g3 pro pěšce, a chytit tak černou dámu!

20...gxf5 21.g3! Sc3 Černá dáma neměla kam se uhnout. Po 21...Dg4 nebo Dh5 by černý přišel o střelce a dostal vidličku na krále a dámu 22.Jxf6+. Po 21...Dh3 by bílý snadno ulovil černou dámu 22.Jxf6+ Kf7 23.Sf1.

22.bxc3 Dd8 23.exf5 Jg7 24.Sg5 Df8 25.Jf6+ Kh8 26.Jxd7 Df7 27.Jf6 Jh5 28.Jxh5 Dxh5 29.Sf6+ Kg8 30.Se4 h6 31.Dxd6 Ve8 32.Sd5+ a těsně před matem se černý vzdal. 1-0