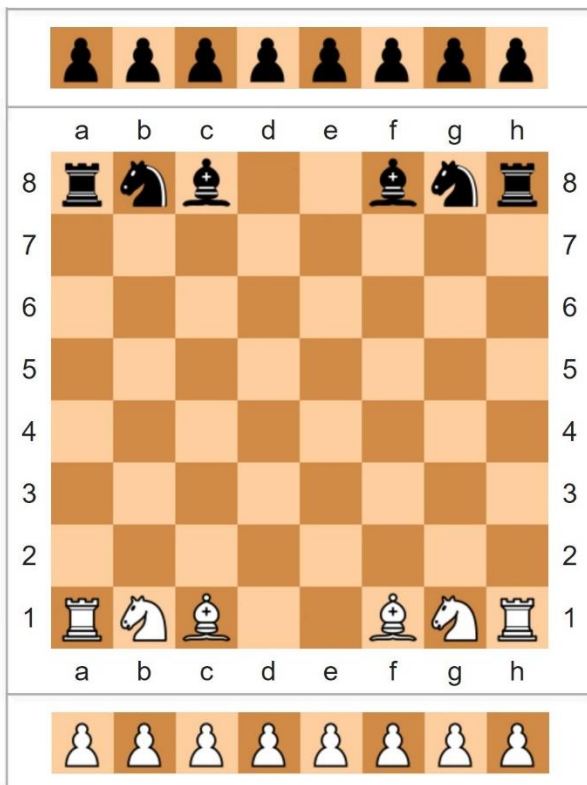


Poznejte novou dimenzi šachu

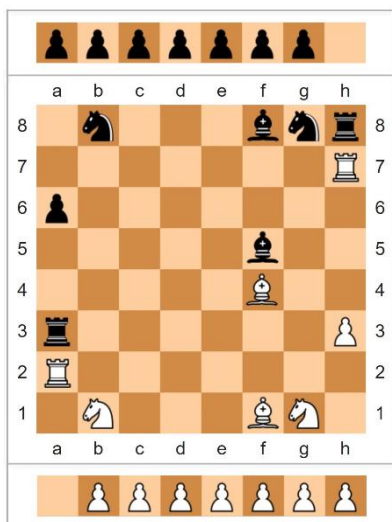
Na Festivalu šachu a her Czech Open bude letos i turnaj v „Českém šachu“. Jedná se o variantu, která vznikla minulý rok v České republice a byla představena i na 7. šachové konferenci v Londýně.

Tato varianta šachu se hraje se standardní šachovou soupravou bez krále a dámy. Dále se od klasického šachu odlišuje funkcí pěšců, absencí výměn figur a cílem hry. Pěšci se umísťují na pole, kam přímo cílí tři a více figur jedné barvy. Hráč umísťuje pouze pěšce své barvy. Pěšci po umístění na šachovnici nemají žádnou funkci, jen blokují příslušné pole. Tahem se rozumí umístění pěšce nebo pohyb figury. Vyhrává hráč, který dříve umístí svých osm pěšců na šachovnici.



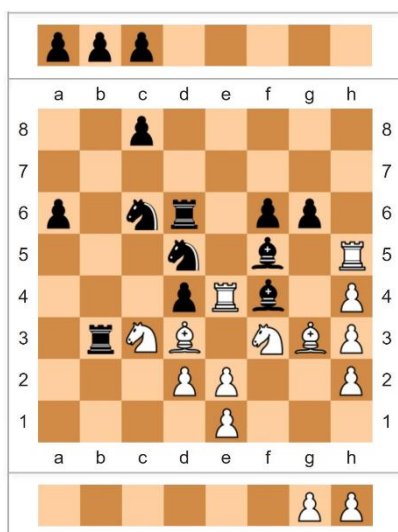
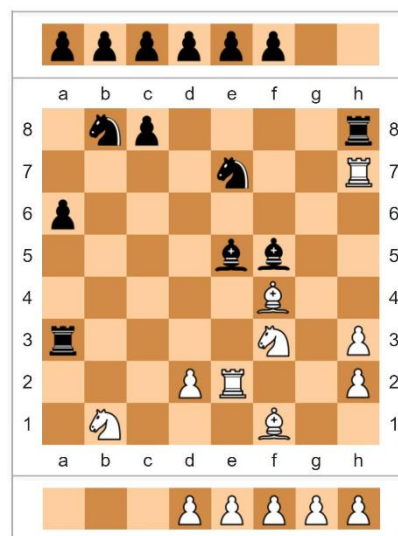
Ukázka partie „Českých šachů“ s komentářem

Tato partie byla odehrána v rámci festivalu šachu a her Czech Open 2019 v Pardubicích mezi IM Pavlem Čechem a Maxatem Shotayevem, reprezentantem v mankalových hrách z Kazachstánu. Bílý zvolil velmi nadějnou strategii umísťování pěšců na h sloupci a první řadě, ovšem díky ztrátě několika temp a pasivitě dvou figur byl nakonec úspěšnější soupeř.



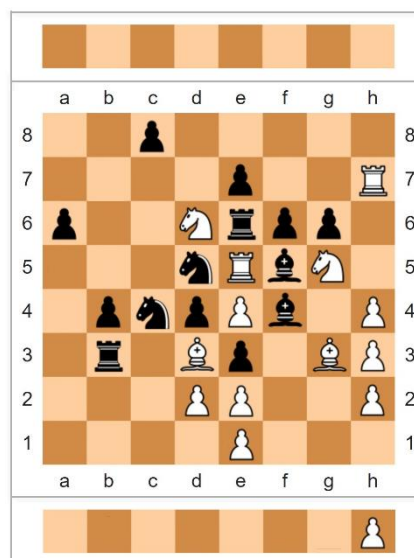
1.Vh7 (bílý zahájil velmi aktivně, ovšem vystavuje svou věž riziku určitého zablokování, např. po tahu černého Va6 hrozí v následujícím tahu umístění pěšce na h6) **1 .. Va3** (černý však zvolil protihru s podobnou ideou) **2. h3 a6** (oba hráči využili příležitosti a umístili pěšce) **3. Sf4 Sf5** **4. Va2** (v této pozici bylo možné uvažovat i o tahu Ve7 s následným Jf3 a e5, černý by pak měl určité potíže s vývinem figur na fgh křídle a poměrně pasivního černopolného střelce).

4. .. Sd6 **5. Jf3 Je7** (bílý sice vytvořil příležitost umístit pěšce na h2, ovšem černý mezitím vyvinul dvě figury a minimalizoval riziko, které vytvářela bílého věž na 7. řadě) **6. h2 c8** **7. Ve2** (bílý se mohl držet původní myšlenky umístit pěšce na druhé řadě, hrozbu na e5 navíc černý snadno zablokuje, další možností bylo hrát Sg3 s příležitostmi na h4 a příp. e1) **7. .. Se5** **8. d2** (bílý se vystavuje riziku zablokování jezdce tahem Sc3, což by pro černého i za cenu odblokování pole e5 bylo poměrně výhodné)



8. .. Vd8 **9. Ve4** (třetí tah věží znamená další ztrátu tempa, aktivnější mohlo být např. Sg3) **9. .. Jbc6** **10. Jc3 d4** (černý výrazně eliminoval bílého věž na e sloupci) **11. Sd3 Vd6** (černý plánuje umístění pěšců na 6. řadě) **12. Sg3** (bílý sice umístí další pěšce, ale chybí mu další příležitosti a vhodná pole pro zbývající pěšce) **12. .. g6** **13. e1 Jd5** **14. e2 f6** **15. h4 Vb3** (černý má sice zatím umístěno o jednoho pěšce méně, ale má více prostoru i potenciálních možností) **16. Vh5 Sf4** (černý mohl tahem Vd7 s vytvořením 3 příležitostí pro umístění pěšců na e7, c7, a b8 rychle vyhrát, jelikož bílý již nemá možnost blokovat ani umístit své zbývající pěšce rychleji)

17. Ve5 b4 (černý mohl hrát aktivněji Vb7) **18. e4 Ve6 19. Jg5** (bílý je v poměrně stísněné pozici a zbývá mu pouze idea přesunout jezdce na vhodná pole, bude mu však chybět jedno tempo) **19. .. e7 20. Jb5 Ja5 21. Jd6 Jc4 22. Vh7 e3** (černý umísťuje osmého pěšce a vítězí o tah dříve než bílý, který mířil na pole f7) **0:1**



Podrobná pravidla viz www.facebook.com/hraceskesachy

Odkaz na propozice a pravidla: <http://czechtour.net/files/propozice/2020-2021/czechopen-games-2020-ce.pdf>

Online přihláška: <http://www.czechopen.net/cz/prihlasky/ostatni-hry/>

Přihlaste se do turnaje a vyzkoušejte tuto novou dimenzi šachu.