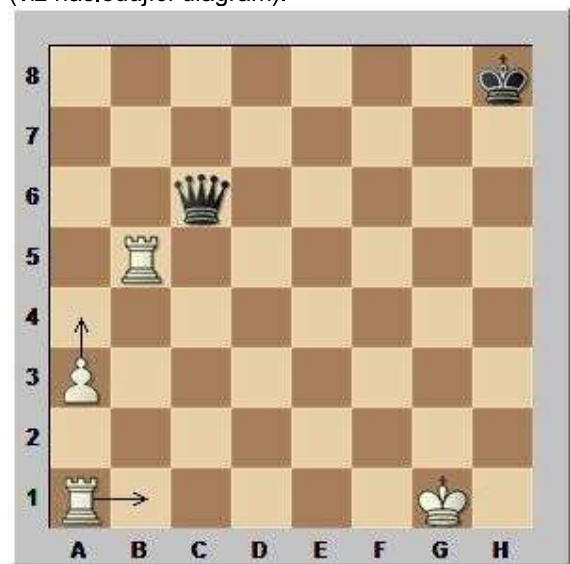


## 7. lekce: Rošáda a další důležité pojmy

### Krytí kamene

Zajištění jednoho kamene druhým nazýváme **krytí** (viz následující diagram).

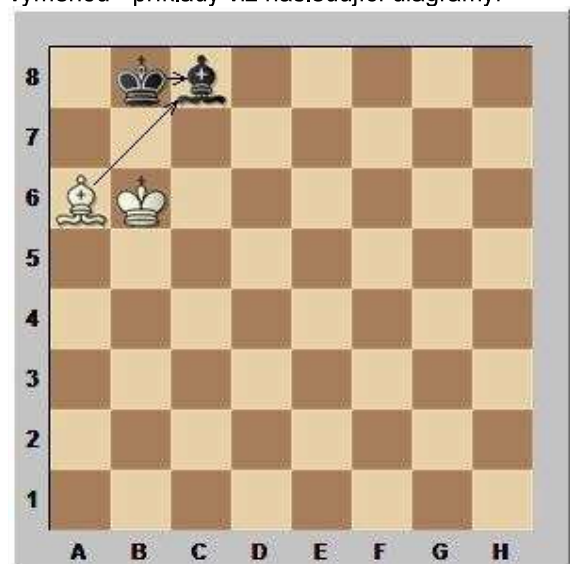


1.?

Bílý na tahu má možnost provést krytí věže b5 dvěma způsoby, buď druhou věží 1.Vab1 nebo pěšcem 1.a4.

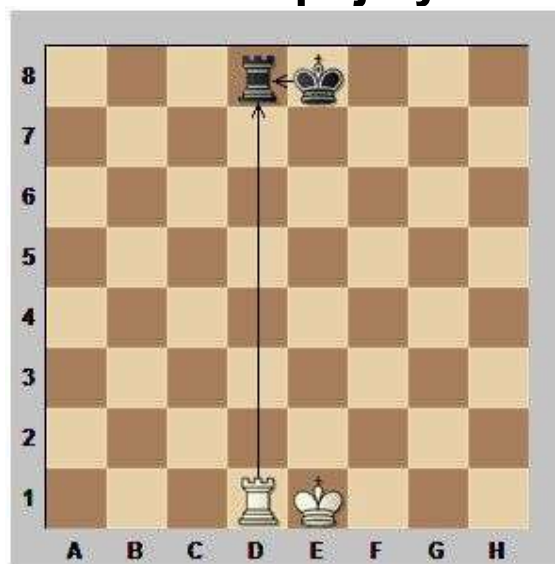
### Výměna

Střídavé brání stejného materiálu nazýváme výměnou - příklady viz následující diagramy:



1.?

1.Sxc8 Kxc8



1.?

1.Vxd8 Kxd8



1.?

1.gxh6 gxh6



1.?  
1.Jxh3 Kxh3

### Vazba

Jestliže je některý kámen napaden tak, že možnost jeho pohybu je omezena, označujeme to jako vazbu.

#### a) Absolutní vazba

- napadený kámen nemůže táhnout ani se osvobodit (viz následující diagram)



1.?  
Černý na tahu nemůže jezdcem ustoupit z důvodu porušení pravidel (král by byl v šachu), bílý na tahu této skutečnosti rychle využije: 1.Kc5 a získá jezce.

#### b) Relativní vazba

- vázaný kámen může sice táhnout, ale obvykle je to spojeno s určitou nevýhodou (viz dva následující diagramy)



1...?  
Dáma sice může hrát, ale pouze po sloupci g, což vždy vede k její ztrátě.



1...?  
V pozici tohoto diagramu střelec d6 může sice podle pravidel hrát kamkoli, vždy je to však spojeno se ztrátou dámy.

### Rošáda

Rošáda (též rocháda) je společný tah králem a věže, který má každý ze soupeřů právo udělat jen jednou v partii. Smysl rošády spočívá v tom, že se král nacházející se ve středu šachovnice v původním postavení "odklízí" na bezpečné místo a věž na druhé straně vstupuje do hry. Zůstane-li naopak král uprostřed, často překáží vlastním figurám.

**Malá** (nebo krátká) rošáda se dělá tak, že se král přemístí o dvě pole na královské křídlo a věž se umístí vedle něho na opačnou stranu.

Při **velké** (dlouhé) rošádě jde král o dvě pole na dámské křídlo a věž se opět přemístí vedle něho na opačnou stranu.

**Rošáda není možná v těchto případech:**

1. Král nebo věže již opustily základní postavení (nezáleží na tom, že se třeba v dalším průběhu na základní postavení vrátily).
  2. Mezi králem a věží stojí vlastní nebo protivníková figura.
  3. Král je v šachu
  4. Král by se po provedení rošády dostal do šachu.
  5. Při rošádě by musel král přejít přes ohrožené pole.
- U věže bod 5 neplatí a rošáda je možná, i když je věž napadena, respektive přechází přes ohrožené pole.



postavení před rošádou



postavení po malé rošádě bílého a velké rošádě černého

Cvičení:

1. Příklady nemožnosti rošády - proč?



Řešení: Bílý nemůže udělat ani malou ani velkou rošádu, neboť jeho král stojí v šachu. Černý nemůže dělat malou rošádu, protože mezi králem a věží stojí jezdec, a nemůže udělat ani velkou, neboť mezi krále a věží stojí soupeřův střelec.



Řešení: Bílý nemůže udělat malou rošádu, protože by král vstupoval na ohrožené pole, nemůže dělat velkou rošádu, protože by přecházel přes šachované pole. Černý nemůže dělat ani jednu rošádu, neboť jeho král nestojí v základním postavení, tudíž musel již hrát.

2. Jakou byste udělali rošádu:



a) bílý na tahu

b) černý na

Řešení:

a) malou nebo velkou

b) žádnou

Domácí úkol:

1. Určete, ve kterých pozicích nemůže bílý dělat rošádu a proč:

bílý	černý
a) Ke1, Vh1	Vd8
b) Ke1, Vh1	Vf8
c) Ke1, Vh1	Vf8, Pf5
d) Ke1, Vh1	Sb4
e) Ke1, Vh1, Pd2	Sb4
f) Ke1, Vh1	Jg4
g) Ke1, Vh1	Jg3
h) Ke1, Va1	Sc1
i) Ke1, Va1	Vb8
j) Ke1, Va1	Pe2

Řešení: Bílý nemůže provádět rošádu v případech b, d, g, h, j.