

## 35. lekce: Základy strategie – silné a slabé body, pěšcové slabiny

Lasker: "Poziční hra je přípravnou fází pro uskutečnění kombinace".

### Silné a slabé body

V průběhu partie a v důsledku nepromyšlené hry pěšci vznikají postavení, v nichž některá pole mohou být obsazena nepřátelskou figurou. Slabým polem (pro nás silným polem) pak nazýváme pole, které nemůže být napadeno pěšcem soupeře.

Příklady slabého a silného pole ukazují následující diagram z partie **Chigorin, M - Tinsley, S**, London, 1899:



1.?

Silnými body bílého (tím i slabými body černého) jsou pole d6 a g5. Tyto pole nemůže napadnout žádný pěšec černého. Navíc u černého hraje nepříznivou roli opožděný pěšec d7, k jehož obraně jsou "přikováni" černé figury. To umožňuje aktivní rozestavení figur a získání prostorové převahy. Černý nemá žádnou možnost protihry a musí jen čekat, jak bílý bude pokračovat.

Bílý svou převahu uplatnil takto: **1.a4! Kd8** [1...bxa4 2.Vb4 Vb7 3.Vxb7 Sxb7 4.Dxa7+-] **2.axb5! Sxg2 3.Da3 Sd5 4.Va4! Vb7 5.Vxa7 Vxb5 6.Vdxd7+ Dxd7 7.Df8+ De8 8.Jf7+ Kc8 9.Dxe8# 1-0**

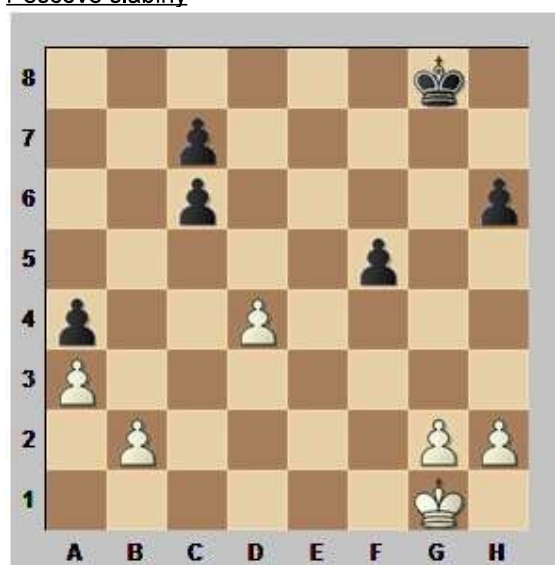
Další zajímavý příklad využití slabého pole ukazuje následující diagram:



1.?

**27.Vac1** v pozici dominuje jezdec na silném poli c6 - vyřazuje ze hry věž b7 a zabraňuje druhé věži rozehrání přes d-sloupec. Černý je ztracen, i když má pěšce více **27...Sf8 28.b4 f6 29.f4 g5 30.fxg5 fxe5 31.g6!** blokuje střelce a připravuje proniknutí věže na f7 **31...Sd6 32.Vf1 Vb6 33.Vf7** s převodem krále na e4 **33...e4** [jen o trochu lepší bylo 33...Vf8 34.Je7+ Sxe7 35.Vxe7 Vf6 36.Ve8+ Vf8 37.Vxf8+ Kxf8 38.Vxc7±] **34.h4! e3 35.Kf3 Vf8 36.Vxf8+ Kxf8 37.h5 e2 38.Kxe2 Sxg3 39.Vf1+ Ke8** [39...Kg8 40.Je7+ Kh8 41.Vf8#] **40.h6 Vxc6 41.hxg7 1-0** (Psakhis, L - Komarov, D, Benasque 1995)

### Pěšcové slabiny



V pozici diagramu:

pěšec b2 - je opožděný pěšec. Zůstal za sousedními pěšci a nemůže jimi být kryt. Je slabinou v koncovce a

často i ve střední hře, kdy na něj můžou útočit těžké figury.

pěšci a4, d4, f5, h6 - jsou izolovaní pěšci. Izolovaní pěšci nemají "kolegy" na sousedních sloupcích. Nelze jednoznačně říci, zda jsou i slabinou.

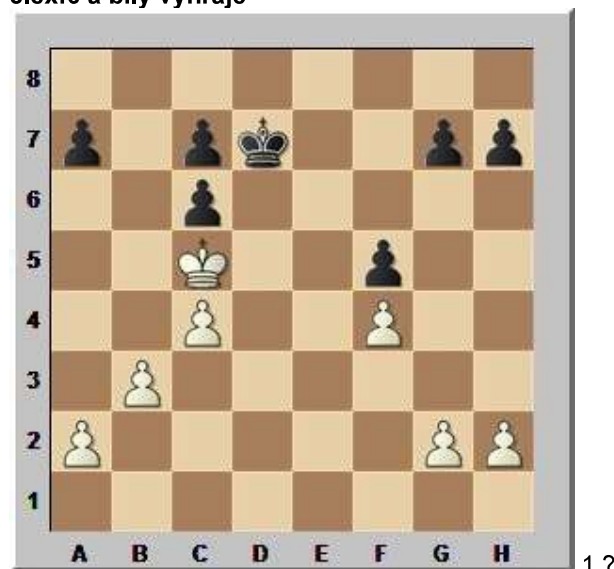
pěšci c6, c7 - dvojpěšec. Bývá slabý v koncovce, ve střední hře ne vždy.

U izolovaného pěšce a dvojpěšce je hodnocení závislé na rozmístění ostatních figur.

Cvičení:



Bílý pevně ovládá slabé body f6 a h6 a měl by zvítězit matovým útokem. Musí tak však učinit rychle, než černý postaví dámu na a1. **1.Se2! Va5** [1...a3 2.g4 a2 3.Vxh7! Kxh7 4.Vh3+ Kg8 5.Vh8#] **2.g4 Vxe5 3.Sxe5 Sc4 4.Vdh3 Sxe2 5.Sf6 Ve6 6.e5 Sxg4 7.Vxh7 Vxf6+ 8.exf6 a bílý vyhraje**



Bílý využije slabosti dvojpěšce. Černému brzo dojdou tahy pěšcem a král černého bude brzo donucen opustit krytí pěšce c6, po čemž se jeho pozice rozsype. **1.b4 a6 2.a3 g6 3.g3 h6 4.h3 h5 5.h4 K kamkoli 6.Kxc6 a bílý vyhraje**, když lehce posbírá další pěšce a prosadí některého pěšce do dámy.

Následující diagram ukazuje složitější příklad využití pěšcových slabin.



1...**Kf6 2.Kd2 Kg5 3.Ke2 Kh4 4.Kf1 Kh3** pokud by bílý pěšec stál místo na f3 na původním poli g2, černý by se takto nedostal králem do týla bílého **5.Kg1 e5 6.Kh1** [6.e4 g5 7.Kh1 h5 8.Kg1 h4 9.Kh1 g4 10.fxg4 Kxg4 11.Kg2 h3+ 12.Kf1 Kf3 a černý vyhraje] **6...b5 7.Kg1 f5 8.Kh1 g5 9.Kg1 h5 10.Kh1 g4 11.fxg4** [11.e4 fxe4 12.fxe4 h4 13.Kg1 g3 14.fxg3 hxg3 15.hxg3 Kxg3 s výhrou] **11...hxg4 12.Kg1 f4 13.exf4 exf4 14.Kh1 g3 15.fxg3 fxg3 16.hxg3 Kxg3** a bílý přejde na dámské křídlo a lehce vyhraje

Domácí úkol:

1. B: Kg1, De3, Vd1, Vf1, Jc3, Pb2, b3, f6, g2, h2

Č: Kg8, Dc7, Va8, Vd8, Jb4, Pa6, b7, f7, g6, h7

Jak využije bílý, který je na tahu, silného pěšce f6 k rychlé výhře?

Řešení: 1.Dh6 Dc5+ 2.Vd4! 1-0

2. B: Kg1, Df6, Va1, Vd1, Sf3, Pa2, b3, c4, f2, g2, h2

Č: Kg8, Da5, Vc5, Vd7, Se6, Pa7, d6, f5, f7, g6, h7

Jak využije bílý, který je na tahu, slabých polí f6 a g7 a slabé osmé řady černého k vítězství?

Řešení: 1.b4! Dxb4 2.Vdb1 Dxc4 3.Se2 Dc2 4.Sd3

Dc3 5.Vb8+ Vc8 6.Dxc3 +-