

## 32. lekce: Střelec proti jezdcí v koncovce

Tato lekce slouží pouze vstupní seznámení se zvláštnostmi koncovek lehkých figur. Cílem je ukázat na několika příkladech přednosti střelce nebo jezdce v závislosti na pěšcové struktuře.

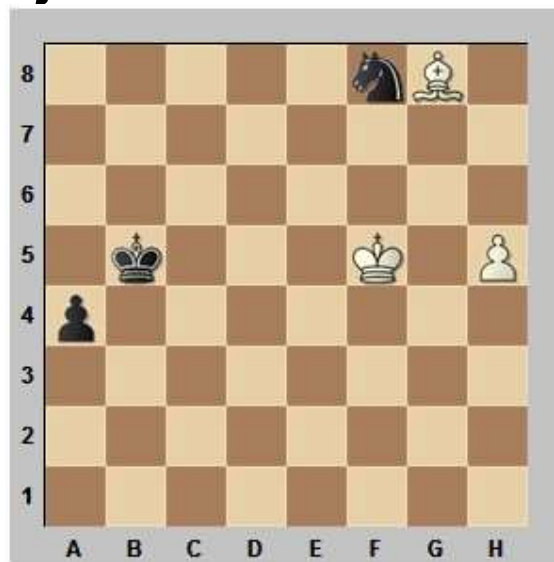
### Střelec je silnější než jezdec

Střelec je obvykle silnější než jezdec v koncovkách s pěšci na obou křídlech, zejména ve spojení s volným pěšcem. Vyniká zde "dalekonosnost" střelce (příkladem může být pozice střelce e5 proti jezdcí e8, kde jezdec nemá jediný tah, aby nebyl pod palbou střelce)



?

Následující pozice z partie Ragozin, V - Lilienthal, A (Moskva 1955) ukazuje bezmocnost černého jezdce při bránění postupu bílého pěšce: **1.Sg3 Ka5 2.Sf4** [nejde 2.Kxc8? pro Kxa6 s remízou] **2...Kb5 3.Sc7!** a bílý střelec odebral králi pole a5 a jednoduše prosadil pěšce 1-0



1.?

**1.h6 a3** [1...Jh7 2.Kg6 Jf8+ 3.Kg7 a i v této pozici je jezdec bezmocný, zatímco střelec bezpečně zdaleka kontroluje pole a2, přes které musí černý pěšec projít +-]



1...

?

Reti, R - Rubinstein, A, Goteborg 1920  
**1...Sc6! 2.Ke2** [nepomáhá ani 2.c3 dxc3+ 3.Kxc3 Sg2 a černý by díky nemohoucnosti jezdce jednoduše vyhrál] **2...Sd5! 3.a3 b5 4.Jf1 a5 5.Jd2 a4!** hrozí průlom b4 s výhrou **6.Je4+ Sxe4 7.dxe4 b4! 8.Kd2 bxa3 9.Kc1 g5 0-1**



1.

?

**Kasparov, G - Morozevich, A**, Wijk aan Zee 2000  
**1.Sc4** kontroluje pole d5, na které jezdec nemůže vstoupit (1...Jd5? 2.Sxd5 cxd5 3.Kd4 s dalším 4.g5 a snadnou výhrou) **1...c5** **2.g5** a Kasparov ukázkově uplatní volného pěšce **2...fxg5** **3.fxg5** **Ke7** **4.Kf5** **Jc2** **5.Ke5** **Je3** **6.Se6** jezdec může jen přihlížet **6...c4** **7.g6** černý se vzdal, protože po **7...c3** **8.g7** **c2** **9.g8D** **c1D** **10.Df7+** **Kd8** by dostal **11.Dd7#**

Jezdec je silnější než stělec



1.

..?

**Filip, M - Petrosjan, T**, Curacao 1962  
**1...Kb6** plán černého je dostat jezdece na pole e3, odkud sebere pěšce g2 **2.Kc3** [2.Ka4 g4 3.Se2 g3 4.Sf1 Jg6 5.Sd3 Jh4 6.Sf1 Jf5! 7.Sd3 Je3 černý sebere pěšce g2 a jednoduše vyhraje] **2...Jg6** **3.Kd3** **Ka5** **4.Kc3** **Jh4** a bílý se vzdal - po **5.Kb3** **Jf5!** **6.Sd3** **Je3** pěšce g2 neuhájí



1...

?

**1...Jd6** plán hry černého: 1.převod jezdce na g5 - **Je8-d6-f7-g5**, což nutí střelce držet pěšce e4 z pole d3, a krále na d6, což nutí bílého krále držet pole b4 (vstup na pole c5 by byl pro černého smrtelný), 2.převodem jezdce na h2 - **Jg5-f3-h2** vynutíme postup pěšce f. **2.Sd3** **Jf7** **3.Se2** **Kd6** **4.Kb4** **Jg5** **5.Sd3** **Jf3** **6.Se2** **Jh2** s dalším **7...f3** **0 - 1**



1.?

**Burn, A - Alechin, A**, Karlovy Vary 1911  
**1.f5+!** krásná oběť pěšce - uvolňuje pole f4 a umožňuje rozhodující nástup krále **1...gxf5** [po **1...Sxf5** pěšcová koncovka je beznadějná **2.Jxf5** **Kxf5** **3.Kf3** **g5** **4.hxg5** **Kxg5** **5.Kg3** **h4+** **6.Kh3** **Kh5** **7.e6** **Kg6** **8.Kxh4** **Kf6** **9.Kg4** **Kxe6** **10.Kg5** s výhrou] **2.Kf4** **Sg4** **3.Kg5** **Sh3** střelec jen bezmocně přihlíží **4.Je8** **Kf7** **5.Jf6** **f4** **6.Kxf4** **Se6** **7.Kg5** **1-0**

A jeden složitější příklad ze současné velmistrovské praxe:



1.

?

Leko, P - Adams, M, Dortmund 2001

1.h4! důležitý tah - černí pěšci jsou bez tahu a na poli h4 pěšce nemůže napadnout střelec 1...Kg7 2.Je4 Kf7 3.Kh2 Sd3 4.f3 Sf1 [4...Sxe4 5.fxe4 Kf6 6.Kg3 Ke5 7.Kf3+- s lehkou výhrou] 5.Kg3 Ke6 6.Jd2! umožňuje aktivizaci krále 6...Sd3 7.Kf4 Kf6 8.Je4+ Kf7 9.Kg5 Sf1 10.g3 Se2 11.Jd2 Kg7 12.f4 Sd1 13.Jc4 Sc2 [13...Sg4 14.Jd6 Se2 15.f5 gxf5 16.Jxf5+ Kh7 17.Jd6 Sd1 18.Je8 Se2 19.Jf6+-] 14.Je3 Sd3 15.f5! Sb1 pokud by vzal 15...gxf5, bílý by získal oba pěšce a jednoduše by vyhrál 16.Jxf5 Kh7 17.Je3 Kg7 18.Kxh5 +- 16.fxg6 Sxg6 17.Jd5+- s náskokem jezdce na f4, odebráním pěšce h5 a výhrou 1-0

Cvičení:



1.

?

Janowski, D - Schlechter, C, Vídeň 1898

a jak má bílý pokračovat v této pozici? 1.g5! obět pěšce za uvolnění dráhy střelce 1...Jg8 [pokud by černý obět přijal, rychle by prohrál 1...hxg5 2.h6 (nebo dokonce 2.Sxf6+-) gxh6 3.Sxf6 Ke8 4.Sg7 h5 5.f6+-] 2.gxf6 gxf6 3.Sc1 Kc7 4.Sd2 Kc6 5.Sf4 Kc7 6.e7 Kd7 [6...Jxe7 7.Sxh6+-] 7.e8D+ Kxe8 8.Kd5 rozhodující vniknutí krále 8...Je7+ 9.Ke6 1-0



1.?

1.Sc7 Jd7 2.Ke4 Ke6 3.Sd8 Je5 4.b3 Jc6 [pasivní krytí pěšce rovněž nepomáhá - 4...Jd7 5.g4! a černý je v nevýhodě tahu - buď hned ztratí pěšce b6, nebo pustí bílého krále do svého tábora 5...Kd6 6.Kf5 nebo 5...Kf7 6.Kd5 vždy se snadnou výhrou] 5.Sxb6 Jd4 6.Sxa5 Jxb3 7.Sc3 se snadnou výhrou 1-0



1.?

Zukertort, J - Winawer, S, London 1883

1.Jc1 Sb4 2.Jd3 Sc3 3.Jf4+ Kf7 [3...Kd7 4.e6+ Ke7 (4...Kd8 5.Je2 Se1 6.Kf4 Ke7 7.Kxf5+-) 5.Jxd5+ cxd5 6.c6+-] jak má bílý pokračovat? 4.Jxd5! ano - pozice umožňuje právě toto kombinačně řešení cxd5 5.c6 f4+ 6.gxf4 Sxd4+ 7.Kxd4 g3 8.cxb7 g2 9.b8D g1D+ 10.Kxd5 Dd1+ 11.Kc5 Dc2+ 12.Kd6 Dd1+ 13.Kc7 Dxa4 14.Dd8 Dc4+ 15.Kb8 Db5 16.Df6+ Ke8 17.De6+ Kd8 18.Dd6+ Ke8 19.e6 a4 20.f5 a3 21.f6 1-0

Domácí úkol:

Na základě rozboru zhodnoťte následující pozice!

1. B: Ke1, Sc1, a2, b2, c2, f2, g2, h2 Č: Ke8, Jd7, a7, b7, c7, f7, g7, h7

2. B: Ke1, Sc1, c2, f2, g2, h2 Č: Ke8, Jd7, a7, b7, c7, f7,

3. B: Kb5, Jc4, e4, f5 Č: Kd7, Se7, e5, f6,

Řešení:

1. Střelec je lepší než jezdec, při přesném pokračování černý udrží remízu.
2. Bílý má rozhodující převahu, kterou při správné hře dokáže uplatnit k výhře.
3. Bílý stojí na výhru. Např. 1.Jb6+ Ke8 2.Jd5 Sd8 3.Kc6 Kf7 4.Kd7 s převodem jezdce na d6 a krále na e6.