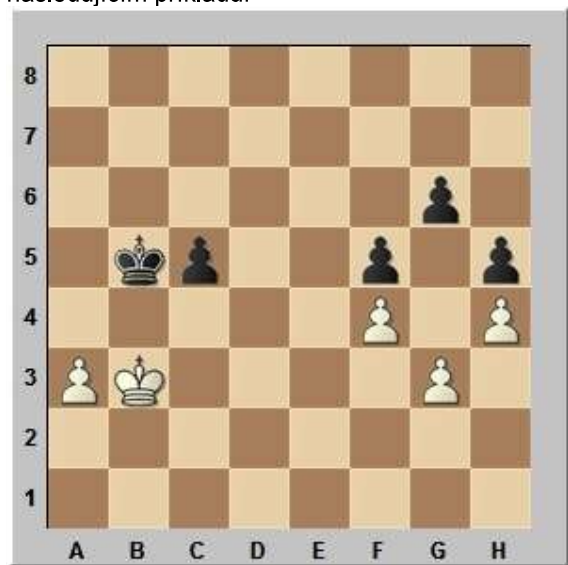
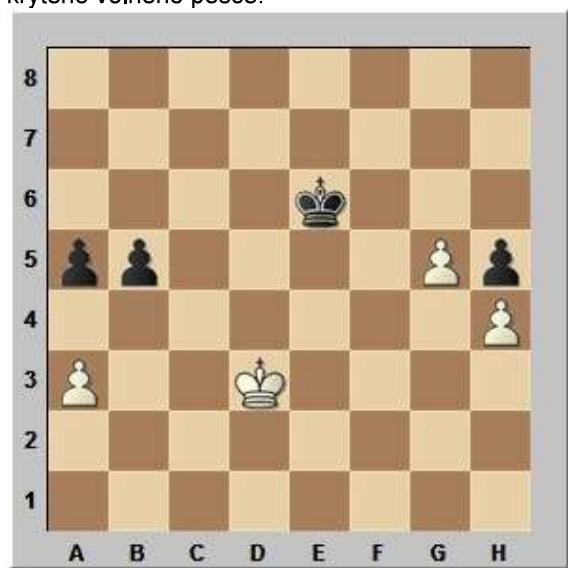


28. lekce: Pěšcové koncovky – vzdálený a krytý volný pěšec

Vzdálený volný pěšec a krytý volný pěšec představují v pěšcových koncovkách obrovskou výhodu. Výhodu vzdáleného volného pěšce si vysvětlíme na následujícím příkladu:

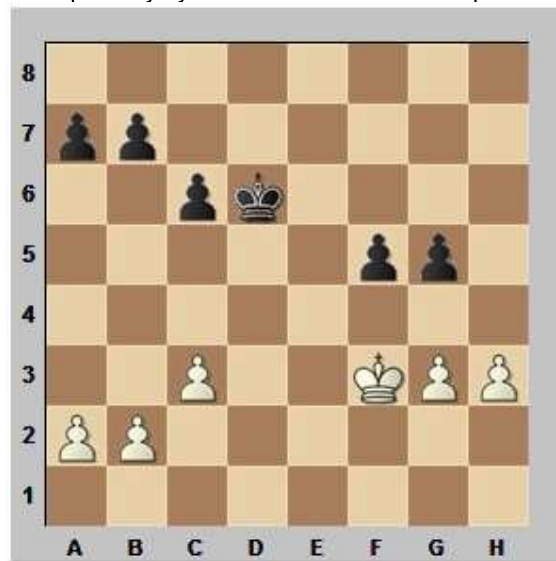


volný pěšec bílého je od pěšců královského křídle dále než volný pěšec černého. Plán bílého jednoduchý - postupuje volným a-pěšcem, což nutí černého krále při jeho odstranění ke vstupu na a-sloupec. Bílý král toho využije k sebrání c-pěšce a k rychlému přesunu na královské křídlo. Zde sebere pěšce a umožní tak některému ze svých pěšců postup do dámy **1.a4+ Ka5 2.Kc4 Kxa4 3.Kxc5 Kb3 4.Kd6 Kc3 5.Ke6 Kd3 6.Kf6 Ke3 7.Kxg6 Kf3 8.Kxf5 Kxg3 9.Kg5 Kf3 10.f5** a bílý vyhraje. Ještě větší výhodou pro silnější stranu je existence krytého volného pěšce:



bílý má krytého volného pěšce na g5, černý král tak nesmí opustit čtverec d5-g5-g8-d8, protože by bílý okamžitě rozhodl postupem svého g-pěšce. Plán bílého tak je nejprve zlikvidovat pěšce na dámském křídle, poté se přesunout na královské křídlo a prosadit g-pěšce **1.Ke4 Kd6 2.Kd4 Ke6 3.Kc5 b4 4.axb4 axb4 5.Kxb4** první část plánu splněna, pěšci dámského křídla odstranění **5...Kd5 6.Kb5 Kd6 7.Kc4 Ke5 8.Kc5 Ke6 9.Kc6 Ke7 10.Kd5 Kf7 11.Ke5 Kg6 12.Ke6 Kg7 13.Kf5** druhá část plánu splněna, bílý král se přesunul na královské křídlo **13...Kf7 14.g6+ Kg7 15.Kg5 Kg8 16.Kxh5 Kg7 17.Kg5 Kg8 18.Kf6 Kf8 19.g7+ Kg8 20.h5 Kh7 21.Kf7** a bílý prosadí svého pěšce do dámy.

Další příklady využití vzdáleného volného pěšce:



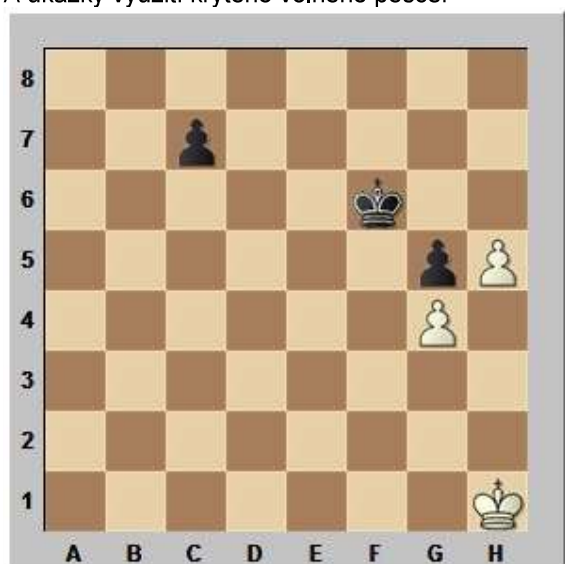
bílý nejprve vytvoří vzdáleného volného pěšce a vyhraje nám již známým způsobem **1.h4 gxh4 2.gxh4 Ke5 3.h5 a6 4.h6 Kf6 5.Kf4 Kg6 6.b4 Kxh6 7.Kxf5 Kg7 8.Ke6 Kf8 9.Kd7 Kf7 10.Kc7 Ke7 11.Kxb7 Kd7 12.Kxa6 Kc7 13.a4 Kd7 14.Kb6 Kd6 15.a5** a bílý prosadí pěšce do dámy.

V následující ukázce z partie Gheorghiu - Gligoric (Hastings 1964) černý pro svého vzdáleného volného pěšce dokonce neváhá obětovat pěšce:



1...f5! 2.Ke3 f4+! oběť pěšce právě s cílem vytvoření vzdáleného volného pěšce 3.Kf2 v případě přijetí by černý rychle svého vzdáleného volného pěšce využil k výhře 3.gxf4+ Kf5 4.b4 b5 5.a3 a6 6.Ke2 Kxf4 7.Kf2 h4 8.Kg2 h3+ 9.Kxh3 Kxf3+ 3...b5 4.b3 b4 5.Kg2 fxg3 6.Kxg3 h4+ 7.Kh3 Kf4 a následuje již známý postup, černý nechává svého h-pěšce napospas a přesouvá krále na dámské křídlo 8.Kxh4 Kxf3 9.Kg5 Ke3 10.Kf5 Kd3 11.Ke5 Kc3 12.Kd5 Kb2 13.Kc4 a5 14.Kb5 Kxa2 15.Ka4 Kb2 16.Kxa5 Kxb3 17.Kb5 Kc3 s výhrou.

A ukázkou využití krytého volného pěšce:



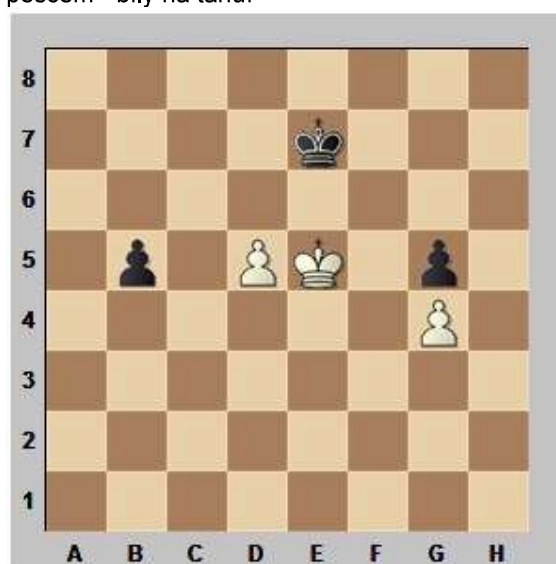
1.Kg2 Ke6 2.Kf3 Ke5 3.Ke3 Ke6 4.Kd4 Kf6 nelze 4...Kd6, protože h-pěšec by se dal na vítězný pochod - 5.h6+- 5.Kd5 Ke7 6.Kc6 Kf6 7.Kxc7 Ke7 8.Kc6 Ke6 9.Kc5 Ke5 10.Kc4 a na e4 král z již známých důvodů nemůže, musí tak pustit bílého krále ke svému pěšci 10...Ke6 11.Kd4 Kf6 12.Kd5 Kf7 13.Ke5 Kg7 14.Ke6 Kh6 15.Kf6+-



1.Kc4 Kc6 2.Kb4 Kd6 (2...b6 3.Kc4 Kd6 4.Kb5 Kc7 5.h5+-) 3.Kb5 Kc7 4.Kc5 Kd8 5.Kb6 Kc8 6.h5! a po tomto tempu je černý v nevýhodě tahu, pokud by král ustoupil na b8, přijde okamžitě 7.e7. Černý proto pustit pěšce 6...Kd8 7.Kxb7 Ke7 8.Kc7 Ke8 9.Kd6 Kd8 10.e7+ Ke8 11.Ke6! o patu nemůže být ani řeč, černý má ještě pohyblivé pěšce 11...g5 12.hxg6 h5 13.g7! hxg4 14.g8D#

Cvičení:

1. Procvičte následující pozici se vzdáleným volným pěšcem - bílý na tahu!



1.Ke4 Kd6 2.Kd4 b4 3.Kc4 b3 4.Kxb3 Kxd5 5.Kc3 Ke4 6.Kd2 Kf3 7.Ke1 Kxg4 8.Kf2 Kh3+-

Domácí úkol:

1. B: Kb3, a3, c3, f5, g4, Č: Kf6, a5, b5, c6, g5
Bílý na tahu vyhraje
Řešení: 1.a4 Ke5 2.axb5 cxb5 3.c4 a4+ (3...b4 4.c5+-) 4.Kc3 bxc4 5.Kxc4 Kd6 6.Kb4+-