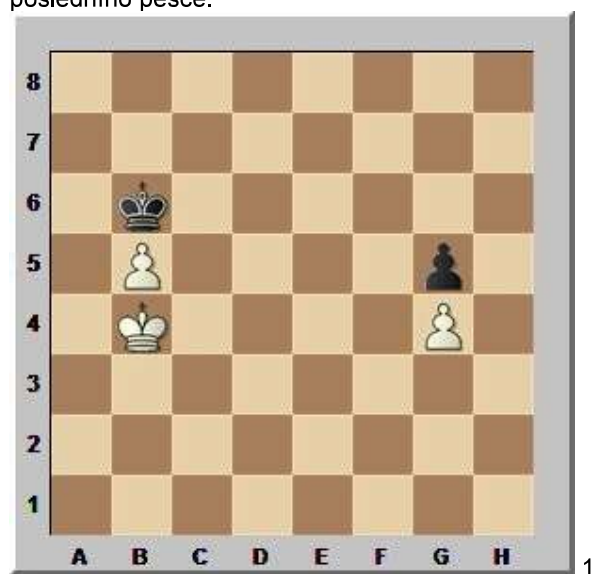


27. lekce: Pěšcové koncovky – uplatnění pěšcové převahy

Se základy koncovek - král a pěšec proti králi - jsme se seznámili ve 12. a 13. lekci.

V koncovkách s více pěšci stačí pěšec navíc zpravidla k vítězství.

V pozici diagramu bílý pěšce "b" při správné obraně neprosadí - to už víme z lekce č.13. Bílý však pěšce "b" v pravý čas obětuje, získaný čas využije pro zisk pěšce g5 a následně snadno prosadí svého posledního pěšce.



?

1.Kc4 Kb7 2.Kc5 Kc7 3.Kd5 [postup pěšce b s výhře nevede 3.b6+ Kb7 4.Kb5 Kb8 5.Kc6 Kc8 6.b7+ Kb8 7.Kb6?=*(k výhře stále ještě vedlo 7.Kd6)*] **3...Kb6 4.Ke5 Kxb5 5.Kf5 Kc5 6.Kxg5 Kd6** a černý král, který ztratil čas získáním pěšce b, to nestihne **7.Kf6 1-0**
V pozici následujícího diagramu je úkol bílého o něco těžší, avšak stanovíme-li správně plán hry, nebude pro nás výhra nijak složitá. Plán spočívá 1. ve zlepšení postavení vlastního krále, 2. vytvoření volného pěšce a 3. v přesném uplatnění volného pěšce - obdobně jako v předchozím příkladu.



1.?

1.Kf1 první část plánu - aktivizace krále **1...Ke7 2.Ke2 Kd6 3.b4 Kd5 4.Kd3** aktivizace krále - splněno **4...f5 5.f4 g6 6.g3 a6 7.a4 Kc6 8.Kc4 Kd6 9.b5 axb5+ 10.axb5** i druhý plán - vytvoření volného pěšce - je splněn **10...Kc7 11.Kc5 Kb7** a třetí část plánu - bílý obětí b-pěšce zlikviduje pěšce královského křídla **12.Kd5** [k výhře vedla v této pozici ještě jedna cesta **12.b6 Kb8 13.Kc6 Kc8 14.b7+ Kb8 15.Kb6 h5 (15...h6 16.h4 h5 17.Kc6 Ka7 18.Kc7+-) 16.h4 g5 17.fxg5 f4 18.g6 fxg3 19.g7 g2 20.g8D#]** **12...Kb6 13.Ke6 Kxb5 14.Kf6 Kc4 15.Kg7 Kd5 16.Kxh7 Ke6 17.Kxg6 Ke7 18.Kg7** a černý nezabrání pěšci h v postupu a proměně v dámu **1-0**

Na následujícím diagramu pěšcová převaha černého na dámském křídle však vytvoření volného pěšce při správné hře bílého neumožňuje.



1.?

Např. 1.c5 (1.b5 c5) 1...bxc5 2.bxc5 a5 3.c4 Ke5 a černý vyhraje způsobem obdobným jako v předchozích případech - obětuje svého volného pěšce a rozhodne na dámském křídle. Opatrně musí postupovat bílý v pozici následujícího diagramu:



?
1.e3 Kd6 2.Kf5 Kd5 3.d3 Kd6 4.e4 Kd7 5.Ke5 Kd8 6.Ke6 Ke8 7.e5 Kd8 8.Kf7 bílý král se díky volným tempům pěšce dostal do ideálního postavení Kd7 9.e6+ Kd6 [9...Kd8 10.Kf8+-] a rozhodne tempo pěšcem d 10.d4 1-0

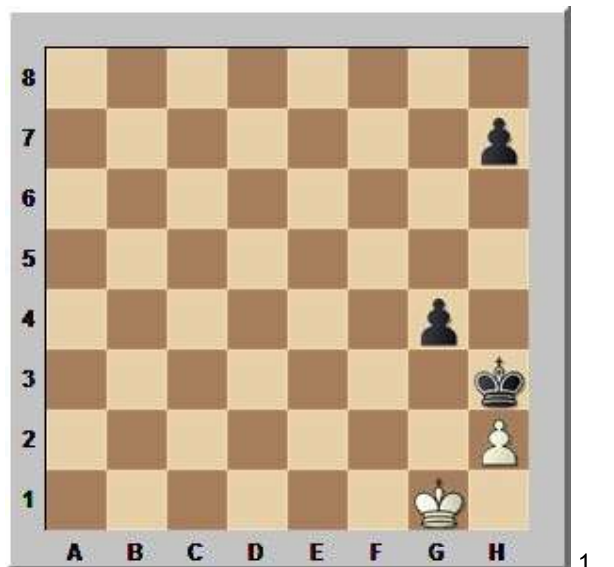
A ještě jedna ukázka prosazení volného krytého pěšce:



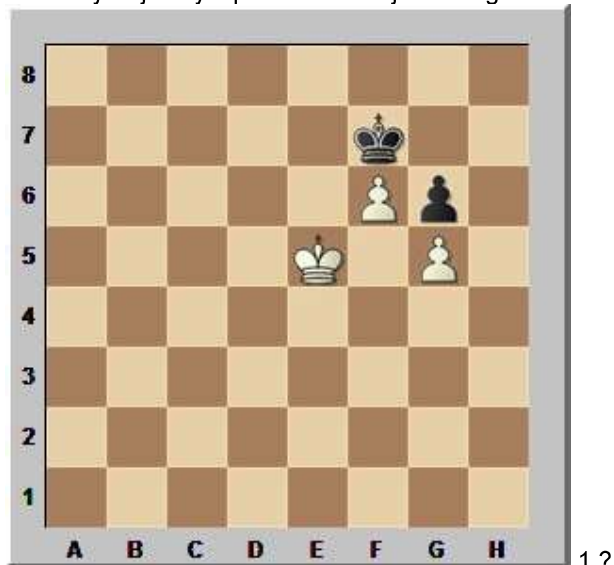
?
1.Kc2 Kc6 2.Kd3 Kc5 3.Kc3 Kd6 4.Kd4 Ke6 5.e5 Ke7 6.Ke4 Ke6 7.Kxf4 1-0

Cvičení:

1. Jak vyhraje černý - postupem pěšce na h6 nebo h5?

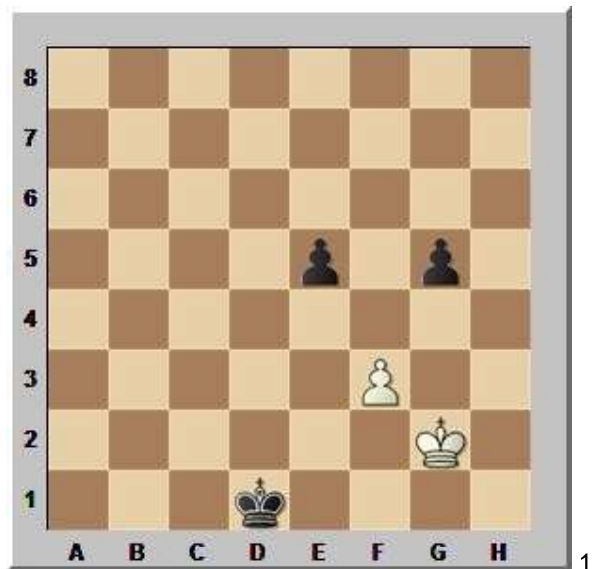


1...
.?
1...h6! [1...h5? 2.Kh1 h4 3.Kg1 g3 4.hxg3 hxg3 5.Kh1 g2+ 6.Kg1 Kg3=] 2.Kh1 h5 3.Kg1 h4 4.Kh1 g3 5.hxg3 hxg3 6.Kg1 g2 7.Kf2 Kh2 0 - 1
2. Jak vyhraje bílý v pozici následujícím diagramu?



1.2?
1.Kd6 Kf8 2.f7! po této oběti pěšce získá bílý pěšce g6, což vede k výhře partie 2...Kxf7 3.Kd7 Kf8 4.Ke6 Kg7 5.Ke7 Kg8 6.Kf6 Kh7 7.Kf7 Kh8 8.Kxg6 Kg8 9.Kf6 Kf8 10.g6 Kg8 11.g7 Kh7 12.Kf7 Kh6 13.g8D 1-0

3. Bílý na tahu v pozici následujícího diagramu remizuje studiovým obratem:



?

1.Kh1!! [1.Kg3? Ke1 2.Kg2 Ke2 3.Kg3 Kf1 4.Kg4 Kf2 5.Kxg5 Kxf3 6.Kf5 e4—+; 1.Kf1? Kd2 2.Kf2 Kd3 3.Kg3 Ke3 4.Kg2 Ke2 5.Kg3 Kf1 6.Kg4 Kf2 7.Kxg5 Kxf3—+]
1...Ke2 2.Kg2 Kd2 3.Kh2 Ke3 4.Kg3 Ke2 5.Kg2=

Domácí úkol:

1. B: Kg3, f2, Č: Kh7, g4, h5

Provedte rozbor pozice při prvním tahu bílého a černého!

Řešení: 1.f3 gxf3 2.Kxf3 =; 1...Kh6 2.f3 Kg5 3.fxg4 hxg4 =

2. B: Ke4, f4, g4, Č: Ke6, f6

Provedte rozbor pozice při prvním tahu bílého a černého!

Řešení: 1.f5+ Ke7 2.Kd5 Kd7 3.Kc5 Kc7=; 1...f5+! 2.gxf5+ Kf6 3.Kf3 Kxf5 =