

## 19. lekce: Kombinace těžkých figur

Těžké figury jsou věž a dáma.

Věž je mocná figura, silnější než střelec nebo jezdec.

Pro svůj pohyb potřebuje volné sloupce.

Jaké možnosti má věž?

a) připoutat soupeřovu figuru, za kterou stojí král (vazba),



1.

?

1.Vd2+-

b) dvojitý úder,



1.

?

1.Ve4+-

c) útok na nekrytou figuru stojící za králem.



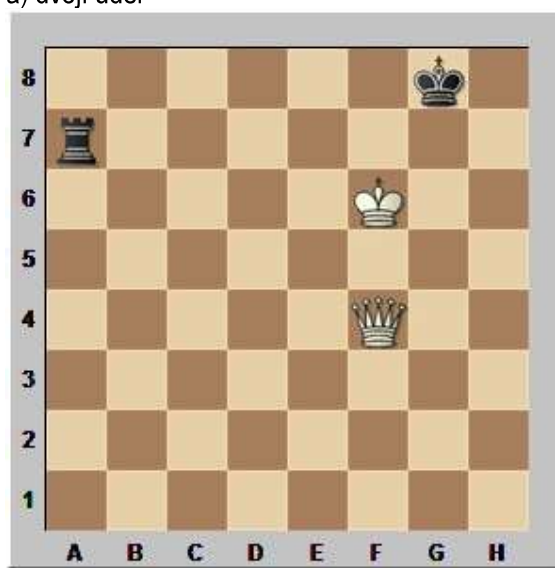
1.?

1.Vc2+-

Dáma je nejsilnější figura s možnostmi věže a střelce současně.

Jaké možnosti má dáma?

a) dvojitý úder



1.?

1.Db8+-

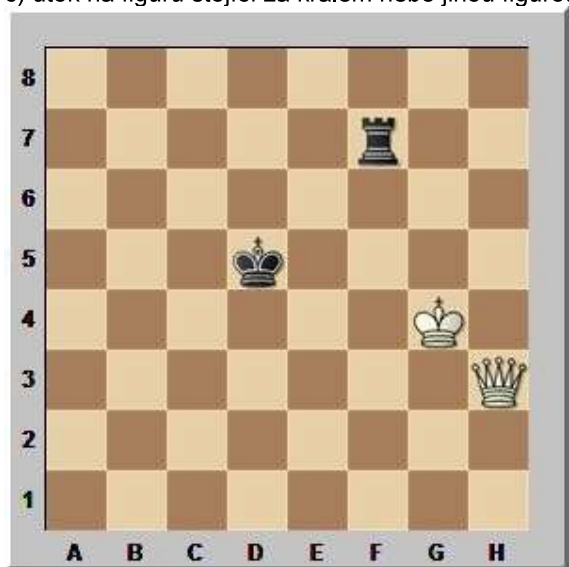
b) vazba



1.

?  
**1.Db3 Kf7 2.Kf5 +-**

c) útok na figuru stojící za králem nebo jinou figurou



1.

?  
**1.Db3+ +-**

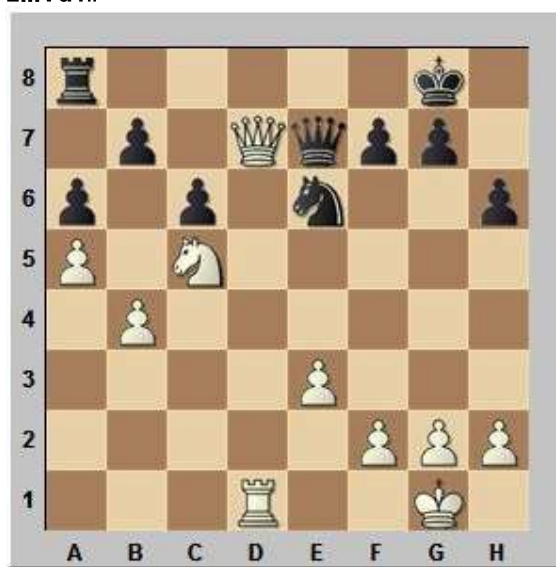
Cvičení:

Kombinace těžkých figur jsou často založeny na motivu slabé poslední řady.



1...

?  
**1...Db2!! 2. Dxb2** (nepomáhá ani 2.De1 protože černý obětuje dámu 2...Dxc3 3.Dxc3 Vd1+ s matem)  
**2...Vd1#**



1...

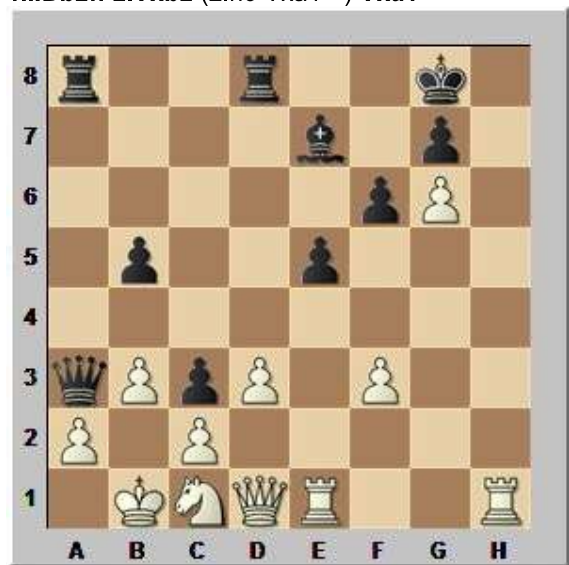
?  
**1...Vd8!** a bílý ztrácí dámu, protože po **2.Dxe7** dostane **2...Vd1** mat (Reshevsky, S - Euwe, M, New York 1951)



1.

..?

1...Db2!! 2.Vxb2 (2.h3 Vxa1+) Vxa1 -+



1.

?

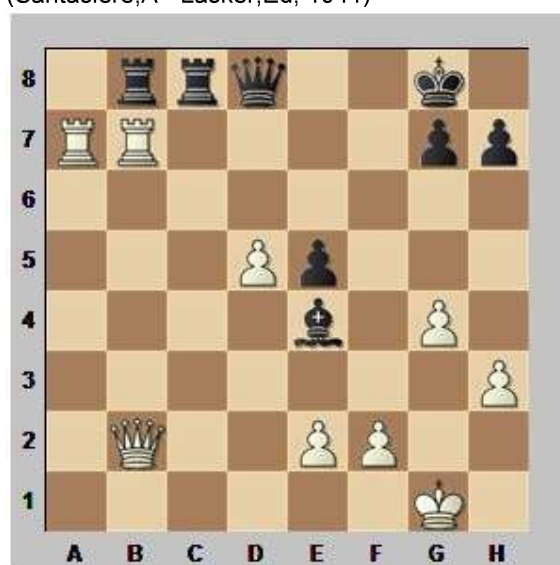
1.Vh8+ Kxh8 2.Vh1+ Kg8 3.Vh8+ Kxh8 4.Dh1+ Kg8  
5.Dh7+ Kf8 6.Dh8#

Velmi účinná je spolupráce těžkých figur na 7. řadě



1.?

1.Vf7+ Kg8 2.Vxg7+ Kh8 3.Vxh7+ Kg8 4.Vag7+ Kf8  
5.exf6 a černý nezabrání matu 6.Vh8 1-0  
(Santasiere,A - Lasker,Ed, 1941)



1.?

1.Vxg7+ Kh8 2.Vxh7+!! Kg8 (2...Sxh7 3.Dxe5+ +-)  
3.Vh8+!! Kxh8 4.Dxe5+ Kg8 5.Dg7 mat 1-0  
(Panno,O - Spassky,B, 1955)

Nádhernou ukázkou spolupráce tří těžkých figur s krásným matovým závěrem předvedl v jedné své partii první mistr světa Wilhelm Steinitz:



1.?

**1.Vd8+!! Dxd8 2.De6+ Kh7 3.Vxh6+!! gxh6 4.Df7**  
mat - (Steinitz,W - NN, 1861)

Domáci úkol:

1. B: Kh1, Dd2, Va1, Vd1, Sf5, Pb2, f3, g2, h2 - Č:  
Kg8, Dc7, Vc6, Vb8, Sc4, Pb4, e5, f7, g7, h7 - bílý na  
tahu vyhraje

Řešení: 1.Va7! Db6 (1...Dxb7 2.Dd8+ +-) 2.Vxb7!

2. B: Kg1, Df3, Vd1, Jg3, Pb2, f2, g2, h3 - Č: Kg8,  
Db8, Ve6, Sb3, Pa6, f7, g7, h7 - bílý na tahu vyhraje

Řešení: 1.Dxb3! Dxb3 2.Vd8 Ve8 3.Vxe8 mat