

18. lekce: Kombinace lehkých figur

Mezi typické jezdcové kombinace patří:

- kombinace s dvojitým úderem
- kombinace zakončené dušeným matem

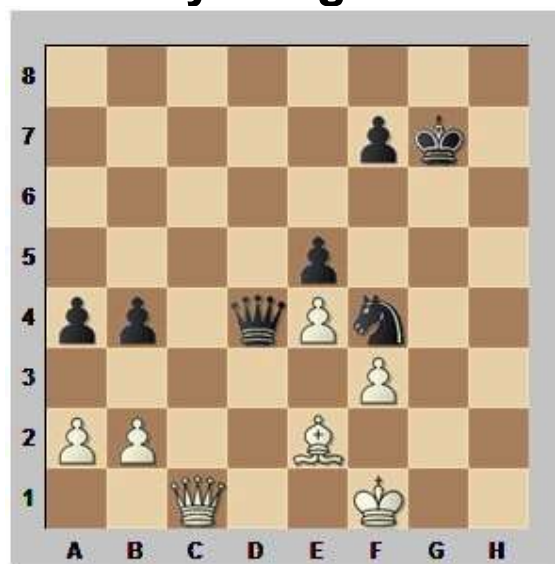
Příklady jezdcových kombinací s dvojitým úderem:



?
1.Dxd5!! Dxd5 3.Jc7 a bílý vyhraje



?
1.Dh8+!! Kxh8 2.Jxf7 s velkou výhodou bílého (Petrosjan,T - Spasskij,B, 1966)



?
1...Dg1+!! 2.Kxg1 Jxe2 3.Kf2 Jxc1 -+ Toluš,A - Simagin,V, 1952)

Příklady jezdcových kombinací s dušeným matem:



1.Jf7+ Kg8 [pokud by černý jezdec vzal 1...Vxf7 2.Dxb8+ Vf8 dostal by rychle mat 3.Dxf8#] 2.Jh6++ Kh8 a rozhoduje krásná oběť dámy se zablokováním pole g8 3.Dg8+!! Vxg8 4.Jf7# - král "udušen" uprostřed svých věrných

Na stejné téma vyhrál jednu ze svých partií náš mladý český reprezentant Viktor Láznička:



1.

?

1.Dc8+ Vf8 2.Dxe6+ Kh8 3.Jf7+ Kg8 4.Jh6+ Kh8 a následuje již známá oběť dámy **45.Dg8+!! Vxg8 46.Jf7** mat (Láznička,V - Koneru,H, Kalkata 2008)



1.

?

1.Vb7+! Vxb7 2.Jc6#



1.?

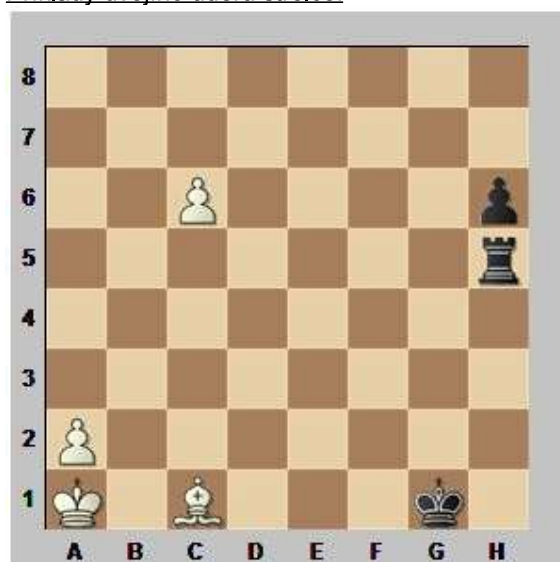
1.Db8+!! 2.Dxb8 Jb6 mat

Střelcové kombinace - výhodou střelce je jeho působení na dálku a jeho pohyblivost. Nevýhodou je jeho vázanost na pole jedné barvy.

Střelec má tyto útočné možnosti:

- dvojitý úder
- svázání soupeřovy figury
- útok na figuru stojící za králem nebo jinou figurou
- matový útok

Příklady dvojitoho úderu střelce:



1.?

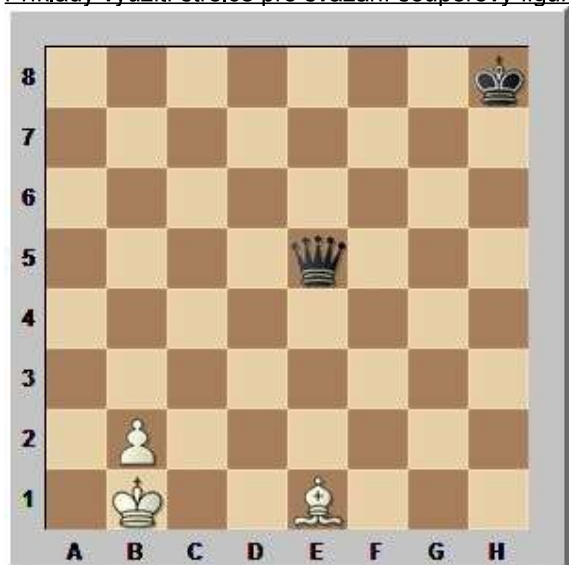
1.c7 Vc5 jinak si bílý postaví dámu a vyhraje **2.Se3** se získáním věže a výhrou



1.

?
32.Vxf7! Kxf7 33.Sd5+ Kf6 34.Sxa2 a bílý získal figuru (Azmaiparashvili,Z - Bacrot, E, Dubai, 2002)

Příklady využití stělce pro svázání soupeřovy figury:



1.

?
1.Sc3 +-



1.?

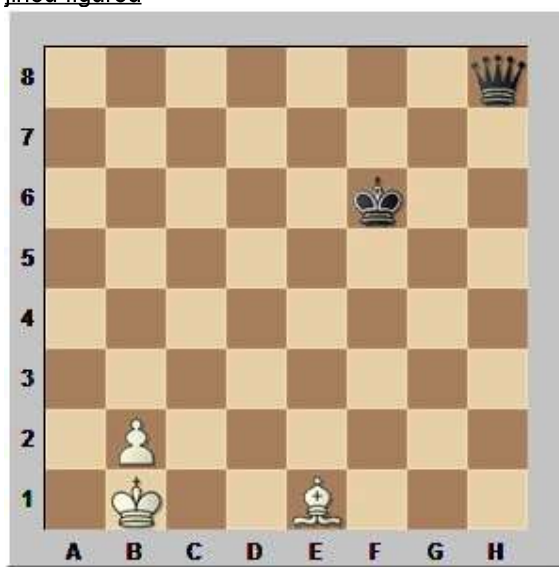
1.Sc2 Kg6 2.g4! +-



1.?

1.Df4 a černý získá dámu

Využití stělce k útoku na figuru stojící za králem nebo jinou figurou



1.?

1.Sc3+ Kf7 2.Sxh8 +-

Příklady matového útoku s využitím střelce:



1.

?

1.Da6+ bxa6 2.Sc6 mat



1.

?

1.Df6+ Sxf6 2.Sxf6 mat



1.?

1.f7+! Sxf7 2.Sh7 mat

Cvičení:



1.?

1.Dxa7+!! Jxa7 2.Jb6+ Kb8 3.Jxd7+ Kc7 4.Jxf6+-



1...

?

1...Dxg2+!! 2.Dxg2 Vxe2 a černý získává materiál



..?

**1...Jf1+ 2.Kg1 Jxh3++ 3.Kh1 [3.Kxf1 Df2#]
3...Dg1+!! 4.Jxg1 Jf2 mat**

Domáci úkol:

1. B: Kg1, Dd5, Va1, Vf1, Jg5, Sb3, Se3, Pa2, b2, c3, f2, g2, h2

Č: Kh8, Dd8, Va8, Vf8, Jc6, Je4, Se7, Sf5, Pa6, b5, c7, g7, h7

bílý na tahu vyhraje

Řešení: 1.Dg8! Vxg8 2.Jf7 mat

2. B: Kc1, Vg6, Sb3, Sd2, Pc2 - Č: Kh5, De5, Va8, Sg4, Sh4, Pg7, h6 - bílý na tahu vyhraje

Řešení: 1.Vxh6!! gxh6 2.Sf7 mat