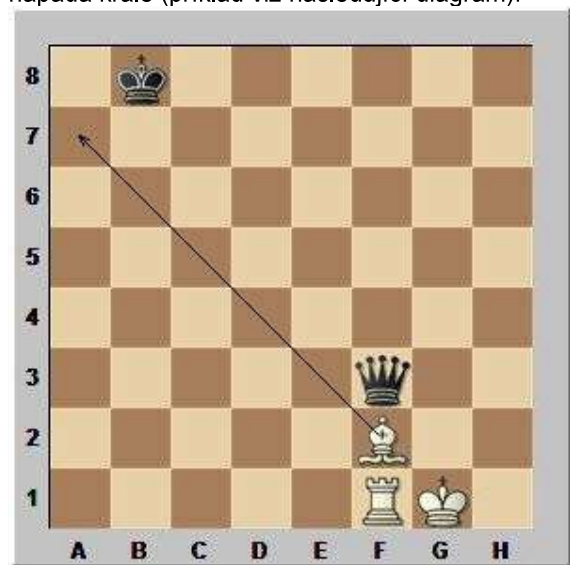


## 16. lekce: Odtahný šach, dvojitý šach

Při odtažném napadení "účinkují" dvě figury aktivní strany nacházející se na jednom sloupci, řadě či diagonále.

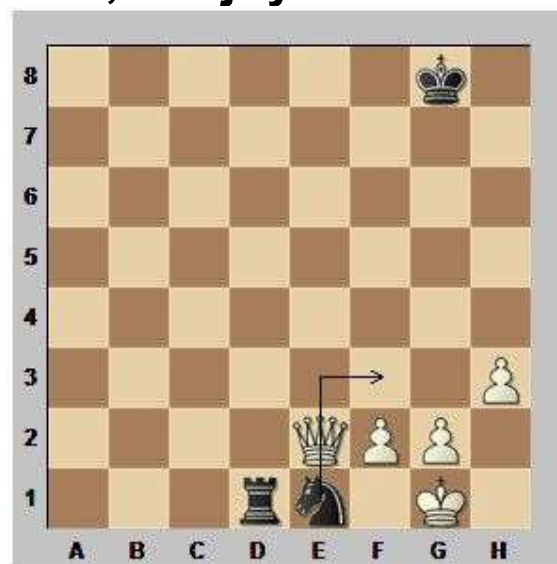
Odtahný útok šachem znamená, že stojící figura napadá jinou figuru než krále a odtahující figura napadá krále (příklad viz následující diagram):



Při odtažném šachu stojící figura napadá krále a odtahující figura napadá jinou figuru (příklad viz následující diagram):



Velmi účinnou formou odtažného šachu je dvojitý šach. Při dvojitém šachu (dvojšachu) stojící i odtahující figura napadá krále. Jedinou obranou proti dvojitému šachu je pouze ústup krále. Příklad dvojitého šachu, který je zároveň matem ukazuje následující diagram):



Příklady odtažného napadení:

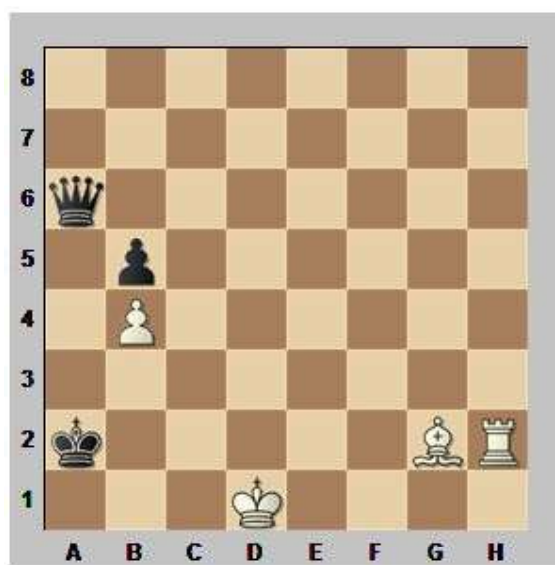


?  
1...Sb4+ -+



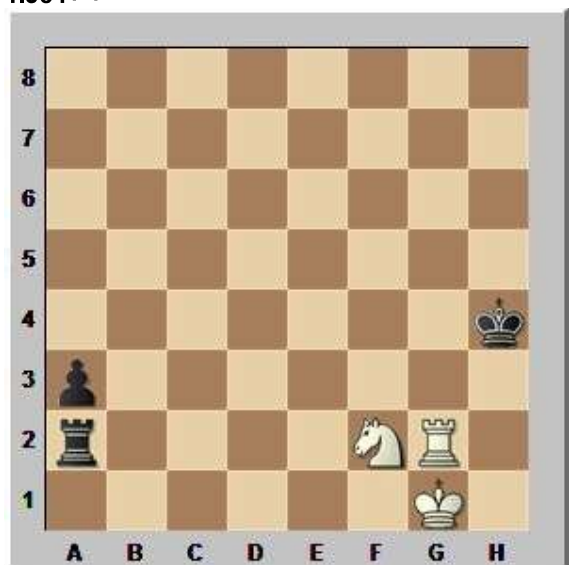
1.

?  
1.Je4+ +-



1.?

1.Sb7+ +-



1.

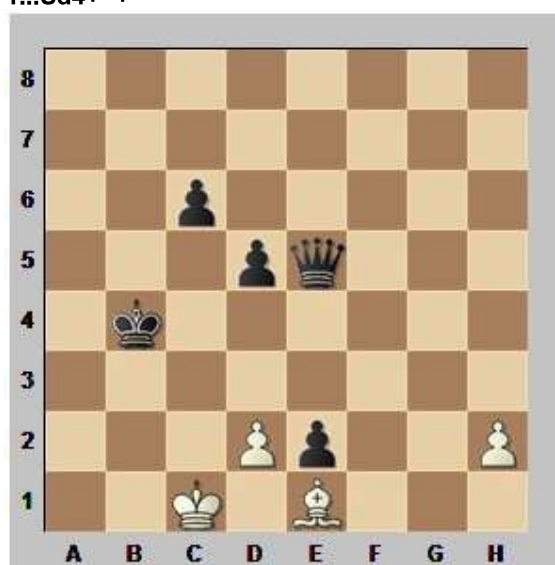
?  
1.Vh2+ Kg5 2.Jh3+ 1-0

Příklady odtažného napadení:



1...

?  
1...Sd4+ +-



1.?

1.d4+ +-



1.

?  
1.d8D+ +-

Příklady dvojitého šachu:



1.

?  
1.Sf6++ Kh7 2.Vh8 mat



1.?

1.Jc6++ Ve8 2.Vd8 mat



1.?

1.Df8+! Sxf8 2.Jc7 mat



1.?

1.Jxd7+ Jxe2 2.Jf6 mat

Spíše žertovnou úlohou je následující studie, ve které bílý matuje 12. tahem, když předchozích 11. tahů jsou dvojité šachy:



bi

lý na tahu matuje 12. tahem  
**1.Vf2+ Ke3 2.Vf3+ Ke4 3.Ve3+ Kd4 4.Ve4+ Kd5**  
**5.Vd4+ Kc5 6.Vd5+ Kc6 7.Vc5+ Kb6 8.Vc6+ Kb7**  
**9.Vb6+ Ka7 10.Vb7+ Ka8 11.Va7+ Kb8 12.Va8 mat**

Cvičení:



1.

?  
**1.Sg6+ +-**



1.?

**1.Vc8! Vxa7** (pokud černý zahraje něco jiného, postaví bílý dámu 2.a8D a vyhraje) **2.Kb6+**, získá věž a vyhraje



1...

?  
**1...Vd1+ 2.Kh2 Dh1#**

Domáci úkol:

1. B: Kg1, Dh6, Vh1 - Č: Kg8, Df3, Vf8, Pf7 – 1-0  
 Řešení: 1.Dh8+!! Kxh8 2.Sf6++ Kg8 3.Vh8 mat  
 2. B: Kf2, Db1, Va1, Vh1, Jf3, Jf4, Sd2, Sh7, Pa3, Pb2, c3, d4, e5, g2, h2  
 Č: Kh8, Db6, Va8, Vf7, Jc6, Jd7, Sc8, Se7, Pa7, b5, c4, d5, e6, g7, h6  
 bílý na tahu vyhraje  
 Řešení: 1.Jg6+ Kxh7 2.Jf8++ Kg8 3.Dh7+ Kf8 4.Dh8 mat