

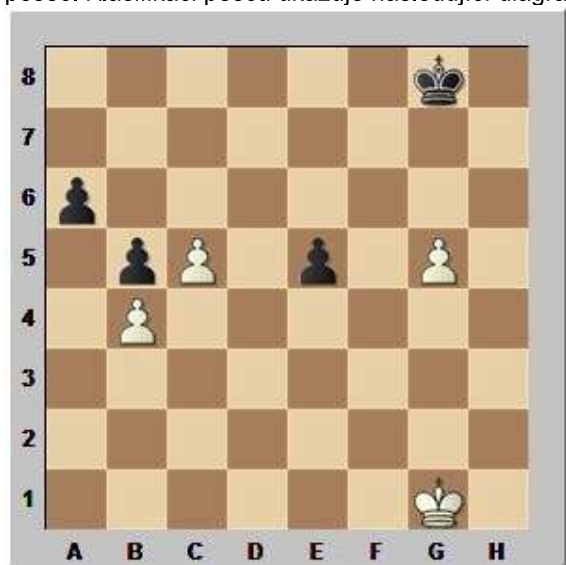
## 12. lekce: Úvod do pěšcových koncovek – pravidlo čtverce

### Úvod do pěšcových koncovek

Pěšcovou koncovkou rozumíme pozici, v níž kromě králů zůstávají na šachovnici jen pěšci, tj. když jsou vyměněny všechny těžké i lehké figury. Philidorova\*/zásada, že pěšci jsou duší hry, platí v takových koncovkách dvojnásob, neboť jeden jediný pěšec se může proměnit v dámu a rozhodnout partii.

Teprve v pěšcových koncovkách se plně rozvíjí síla králů. Král se přestává schovávat za hradbou pěšců, neboť nebezpečí matu je minimální, a naopak se vrhá do boje. Podporuje své a napadá protivníkovy pěšce.

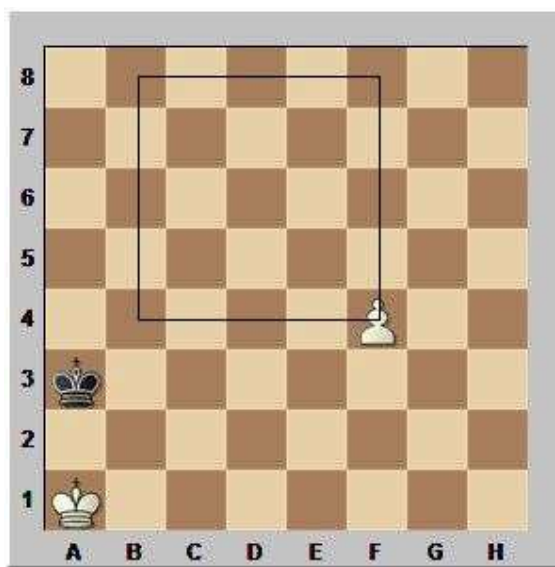
V pěšcových koncovkách se mění „kvalita“ pěšců. Často rozhodující význam má volný a vzdálený pěšec. Klasifikaci pěšců ukazuje následující diagram:



- a) c5, e5, g5 - volní pěšci
- b) c5 - krytý volný pěšec
- c) e5, g5 - izolovaní pěšci
- d) a6 - zpožděný (opozděný) pěšec
- e) g5 - vzdálený volný pěšec (oproti e5)

### Pravidlo čtverce

V koncovce krále a pěšce proti osamocenému králi je rozhodující, zda silnější strana dovede pěšce na pole proměny nebo zda se slabší straně podaří soupeřova pěšce zadržet – viz diagram:



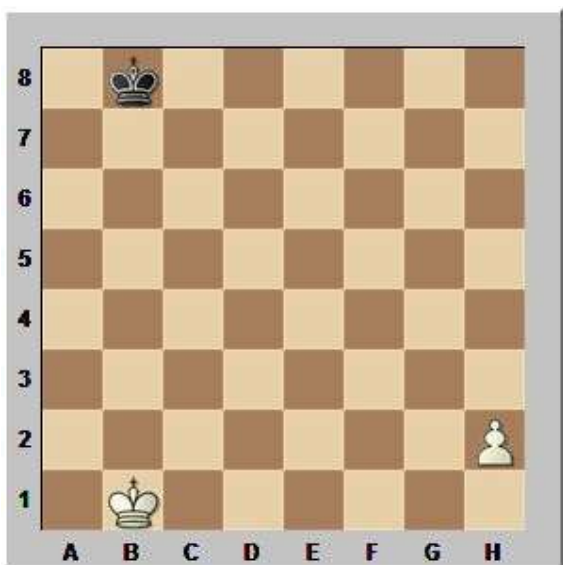
Bílý na tahu zahraje **1.f5** a vyhraje, protože černý král mu nezabrání v postupu na pole proměny (f8), je-li na tahu černý zahraje **1....Kb4** a remizuje, protože král dostihne pěšce a nedovolí mu proměnu v dámu. V těchto pozicích platí pravidlo čtverce: jednu stranu čtverce tvoří vzdálenost pěšce od pole proměny, druhou stranu stejný počet polí směrem k soupeřovu králi. Vzhledem k možnosti pěšce, aby prvním tahem ze základního postavení postoupil o dvě pole, zkracuje se pak strana jeho čtverce o jedno pole. Platí zásada, že je-li nebo vstoupí-li král slabší strany do čtverce, zadrží pěšce.

### Cvičení:

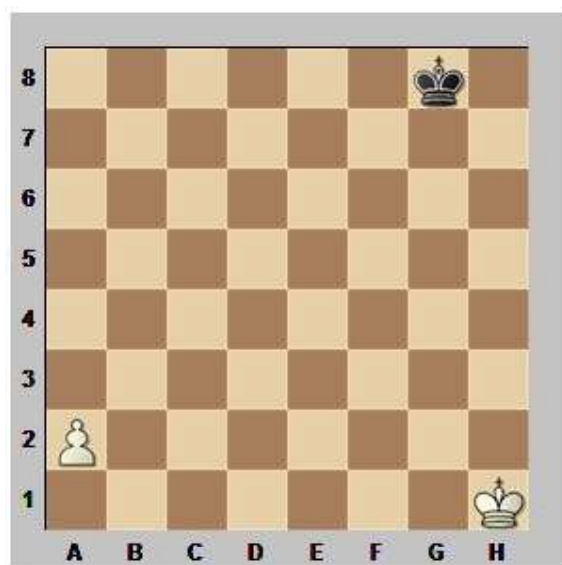
1. Pomocí pravidla čtverce rozhodněte, zda slabší strana zadrží volného pěšce:



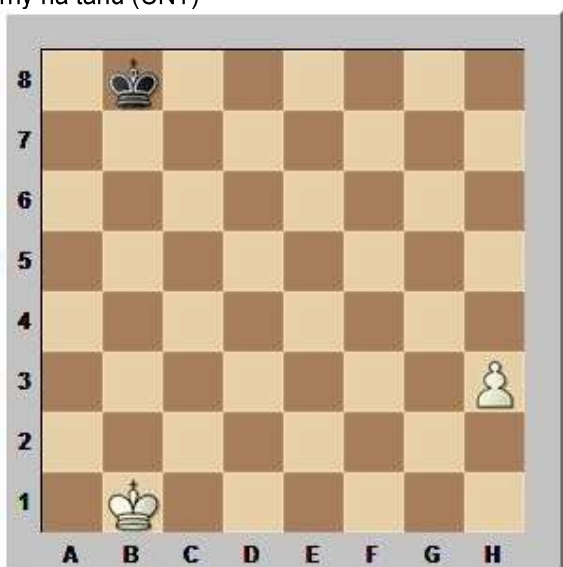
- a) bílý na tahu (BNT)



b) černý na tahu (ČNT)



e) BNT



c) ČNT



f) BNT



d) BNT

Řešení: a) ano, b) ano, c) ano, d) ano, e) ne, f) ne.

2. Řešte následující pozici:

B: Kf1, Pa2, d4, - Č: Kf3, e6, f7 - bílý na tahu

Řešení: **1.d5!! exd5 2.a4** a bílý vyhraje, protože černému králi brání pěšec d5, aby stihnul postup bílého pěšce

Domácí úkol:

Jak byste za bílého zachránili v následujících pozicích remízu?

a) B: Kh8, Pc6 - Č: Ka6, h5

b) B: Ka4, Pc5 - Č: Kd8, h7

Řešení:

a) **1.Kg7!! h4 2.Kf6! Kb6** (2...h3 3.Ke7! h2 4.c7!)=

**3.Ke5! h3 4.Kd6 h2 5.c7=** (R.Réti, 1921)

b) **1.Kb5 h5 2.Kc6! Kc8** (2....h4 3.Kb7!)= **3.Kd5=**

\*/ Philidor (1726-1795) Francouz, největší šachista 18. století, proslul mj. zásadou, že „pěšci jsou duši hry“