

# 11. lekce: Obecné zásady zahájení – slabý bod f7 (f2)

## Obecné zásady zahájení

Šachovou partii lze rozdělit na tři části: na zahájení, střední hru a koncovku. Každá část je stejně důležitá! V této lekci se budeme zabývat hlavními zásadami, které bychom měli dodržovat v zahájení.

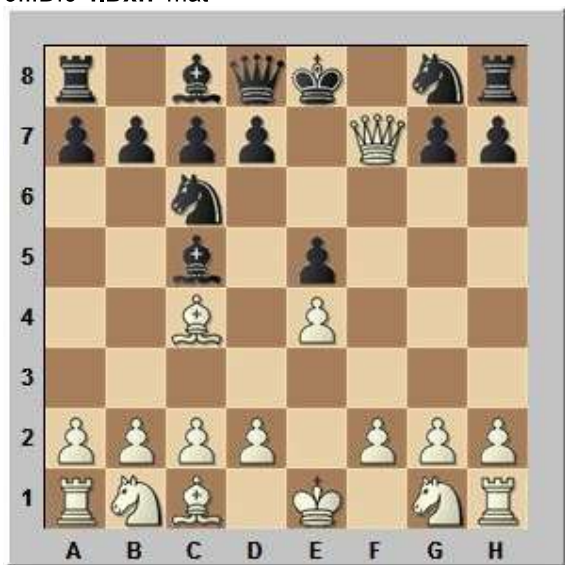
Hlavními úkoly zahájení jsou:

- boj o střed - obsazení centra pěšci (bílý se snaží svými pěšci obsadit pole e4 a d4, černý e5 a d5), protože kdo ovládá střed, ovládá většinou celou šachovnici!
- vývin figur - obvykle vyvíjíme nejprve střelce a jezdce, později věže a většinou až naposledy dámu;
- zajištění bezpečnosti krále - král by měl být dopraven na bezpečné místo (pomocí rošády) co nejdříve!

## Cvičení:

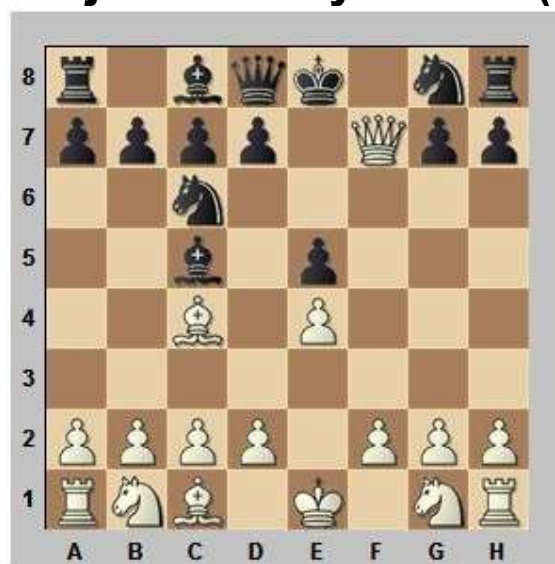
Přehrajte si následující partie:

Partie č.1: **1.e4 e5 2.Sc4 Sc5 3.Dh5?** u začátečnicků poměrně často používaný výpad s útokem na slabý bod f7 je ale chybou, při správné obraně by dáma mohla být napadána a donucena k ústupu **3...Jc6??** tento tah je ale hrubou chybou, černý si nevšiml dvakrát napadeného bodu f7, měl raději zahrát **3...Df6 4.Dxf7** mat



- dámu nelze králem brát, protože je kryta střelcem. Takovému matu se říká "šustrmat".

Partie č.2: **1.e4 e5 2.Sc4 Sc5 3.Df3** a znovu útok na f7 **3...Jc6??** černý mat přehlíží **4.Dxf7** mat

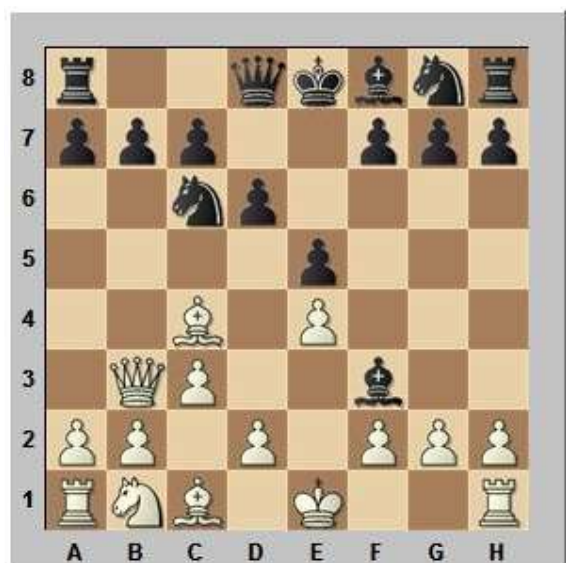


Partie č.3: **1.e4 e5 2.Sc4 Sc5 3.Df3 Jh6?** černý jezdec sice pokrýl pole f7, ale jen na chvíli. Správné bylo **3...Jf6 4.d4! exd4**



**5.Sxh6** bílý jednoduše odstraňuje jezdce **5...gxh6** figura bránící mat je odstraněna. proto **6.Dxf7** mat

Partie č.4: **1.e4 e5 2.Jf3 d6 3.Sc4 Sg4 4.c3 Jc6 5.Db3 Sxf3??** černý přehlíží útok na f7 a dvoutahový mat, správné bylo **5...Dd7**



6.Sxf7 Kd7 7.De6 mat

Partie č.5: 1.e4 e5 2.Jf3 Jc6 3.Sc4 Sc5 4.c3 Jf6 5.d4 Sb6? 6.dxe5 Jxe4



7.Dd5! dvojitý úder - hrozí mat na f7 a je napaden jezdec na e4 7...Jxf2?? černý přehlíží mat 8.Dxf7 mat

Partie č.6: 1.e4 e5 2.Jf3 Jc6 3.Sc4 Sc5 4.d3 Jge7? pasivní tah, umožňující bílému rozvinout rychlý útok; správné bylo 4...Jf6 5.Jg5! O-O 6.Dh5! h6 7.Jxf7 De8 8.Jxh6++ Kh8 9.Jf7++ Kg8 10.Dh8



Partie č.7 Legal - Sain Brie, 1787: 1.e4 e5 2.Sc4 d6 3.Jf3 Jc6 4.Jc3 Sg4 5.Jxe5?! objektivně vzato je tento tah hrubou chybou, protože kdyby černý vzal jezdce tahem 5...Jxe5, neměl by bílý za obětovanou figuru vůbec nic. Ale Legal, jeden z nejsilnějších šachistů 18. století, znal zřejmě svého soupeře a věděl, že neodolá návnadě 5...Sxd1?? 6.Sxf7+ Ke7 7.Jd5 mat.



Uvedenému matovému závěru s obětí dámy se říká **Legalův mat** nebo také námořní kadet.

#### Metodické pokyny:

Přemýšlíte-li v zahájení (ale i později), měli byste si položit tyto otázky:

1. Čím můj protivník hrozí?
2. Není jeho tah chybou?
3. Jaký tah je z mé strany nejsilnější?
4. Co na můj tah odpoví?

Jistě potom nedejde ke katastrofám, jaké postihly černé v předchozích ukázkách.

#### Domácí úkol:

1. Přehrajte si následující partii a zjistěte, zda je "Legalova obět dámy" plně korektní.

Cheron - Jeanlouse, 1929:

**1.e4 e5 2.Jf3 Jc6 3.Sc4 d6 4.Jc3 Sg4 5.h3 Sh5**

**6.Jxe5 Sxd1 7.Sxf7+ Ke7 7.Jd5 mat**

Řešení: ANO - po 6...Jxe5 7.Dxh5 Jxc4 přijde 8.Db5+  
s dalším 9.Dxc4 a bílý získá pěšce