

Výhoda dvojice střelců

Ondřej Matějovský

K pozicím, kdy má jeden ze soupeřů na své straně takzvanou „výhodu dvojice střelců“, dochází v šachových partiích poměrně často. Na tomto místě bych ovšem rád připomněl známou pravdu, že mít na šachovnici dva střelce ještě zdaleka neznamena výhodu. V následujícím textu uvedu několik příkladů, kdy dvojice střelců opravdu výhodná je.

Asi neprozradím žádné tajemství, když napíši, že pokud mají střelci vyniknout, potřebují k tomu prostor, otevřenou pozici a volné diagonály. Za těchto předpokladů je dvojice střelců velkou výhodou, což hezky vysvětluje Aaron Nimcovič ve své půvabné knize *Můj systém* (1925): „Hlavní slabinou střelce je neschopnost obrany nedostupných polí opačné barvy, hlavní silou je dalekonosnost. Nyní je pochopitelné, proč jsou dva střelci tak silní: síla je dvojnásobná a právě diskutovaná slabost je neutralizována druhým střelcem.“ Naopak výraznější šanci prosadit se nemá dvojice střelců v zablokovaných pozicích, tam se zpravidla uplatní spíše jezdcí, protože střelcům chybí zmiňovaný prostor. Ale pojďme už k praktické části.

Dvojice střelců v koncovce

V koncovce, kdy nám ze šachovnice v předchozím boji zmizelo už hodně figurek, se různé strategické výhody ukazují nejnázorněji a výjimkou není ani výhoda dvojice střelců. Jak krásně dva střelci spolupracují, se naučí už děti v základním výcviku při výuce matového vedení. Stačí srovnat s matem střelcem a jezdcem, který je o dost těžší a vyžaduje znalost jistých vzorců, nebo dokonce s matem dvěma jezdcí, který ani nelze vynutit. Naproti tomu dvěma střelci to jde tak nějak samo a po krátkém cvičení to zvládne i mírně pokročilý hráč – střelci totiž v takové pozici mají všechno, co potřebují (prostor, diagonály i otevřenou pozici ☺). My se zde ale budeme zabývat přece jen o něco složitějšími případy.

1) Petrosjan – Gurgenzidze (Tbilisi 1956)



V pozici na diagramu nesymetrické rozmístění pěšců umožňuje bílému okamžité vytvoření volného pěšce na královském křídle, zatímco černému se to samé na druhé straně nemůže podařit. Při podporování vlastního volného pěšce mají dva střelci ohromnou sílu a toho také budoucí mistr světa energicky využil: **1.f5 gxf5+ 2.Sxf5 Jg7 3.Sg5+ Kf7 4.Sd7 Je6** Lepší tah již černý nemá, jinak je jeho jezdec mimo hru. Nyní ale bílý rovněž snadno vítězí: **5.Sxe6+! Kxe6 6.Sd8 a4 7.Sxb6 d5 8.cxd5+ Kxd5 9.Kf5 axb3 10.axb3 Se3 11.h5** a černý se vzdal. Pamatujme si tedy, že síla dvojice střelců v koncovce roste, máme-li možnost vytvoření volného pěšce.

2) Lehmann – Richter (Berlín 1950) – BNT



V pozici na diagramu stojí černý díky sehrané dvojici střelců znamenitě a bílému není co závidět. **1.g4?** Lepší asi bylo 1.Jc4, i když i tak by stál černý

jasně lépe. Po tahu v partii se pozice ještě více otevře, což je samozřejmě voda na mlýn černého... **1...fxg4 2.hxg4 Ke5 3.f3 Sb4!** Co teď? **4.Se4?!** Nadějnější možná bylo 4.Je4, ovšem černý by šel okamžitě králem na d4 či f4 a pravděpodobně by stejně vyhrál. **4...Sxd2!** Vítězný přechod do pěšcové koncovky! **5.Sxc6 bxc6 6.Kxd2 Kd4 7.a3 a5 8.a4 c5 9.Kc2 c4 a bílý se vzdal.** V uvedeném příkladu nám černý ukázal další z možností využití výhody dvojice střelců – proměnu v jinou výhodu, tentokrát ve vítěznou pěšcovou koncovku.

V následující ukázce uvidíme, že i v koncovce můžou dva střelci vykouzlit pěkné taktické obraty...

3)Biolek



Materiální převaha není černému nic platná, bílí střelci mají obrovské množství prostoru a díky tomu lapí věž! **1.Sd6 Vf7 1...Vh7 2.Sf5 Vh6 3.Sf8 Vf6 4.Sg7 +- 2.Se6 Vf3 3.Ke2 Vc3 4.Se5 Kb2 5.Kd2 +-**

Dvojice střelců ve střední hře

Výhody dvojice střelců ve střední hře můžeme využít několika způsoby, například stejně jako v koncovce při podporování volného pěšce nebo uplatňování pěšcové převahy na křídle. Jen je třeba mít pořád na paměti, že střelci potřebují prostor a volné diagonály. Asi nejčastější bývá využití dvojice střelců při útoku na krále, na což zaměříme následující ukázkou.

4)Lasker – Bauer (Amsterdam 1889) – BNT



Pěkný příklad na rozdílné rozmístění dvojice střelců. Zatímco černí střelci zatím postrádají volné diagonály, jejich bílí kolegové už jsou krásně připraveni zaútočit. V zájmu výsledku partie dokonce spáchají sebevražedný atentát ☺ .
1.Jh5! Jxh5 K prohrané pozici vedou i ostatní tahy. **2.Sxh7+! Kxh7 3.Dxh5+ Kg8 4.Sxg7! Kxg7 5.Dg4+ Kh7 6.Vf3 e5 7.Vh3+ Dh6 8.Vxh6+ Kxh6 9.Dd7!**
Až sem to musel mít Lasker spočítané, bez tohoto dvojúderu by totiž na desce zůstala téměř materiální rovnováha. **Černý se vzdal.**

5)Matějovský – Szczepkowska – Horowska (Frýdek – Místek 2010) – BNT



Pozice přímo volá po matovém útoku, což bílý vycítil, byť to nakonec k výhře nedotáhl... **1.e6+! Sf6 2.Dxf6+!! Vxf6 3.Sxf6+ Kg8 4.e7+ Jf7 5.Vxg6+!** Vede k vyhrané pozici, ještě lepší ale bylo před oběť věže vložit **5.Se6!!** a černá dostane mat:

5...Vb8 6.Vxg6+ hxg6 7.Vxg6+ Kh7 8.Sxf5 +- nebo 5...Vc6 6.Vxg6+ hxg6 7.Vxg6+ Kh7 8.Vg7+ Kh6 9.Sxf5 +-. **5...hxg6 6.Vxg6+ Kh7 7.Vg7+ Kh6 8.Sxf7 Dc6** (viz následující diagram)

6) Matějovský – Szczepkowska – Horowska (Frýdek – Místek 2010) - BNT



Bílý v propočtu přehlédl, že tahem Dc6 černá napadá střelce na f6 a nejde tedy plánované 9.Vg5 s matem v příštím tahu. V tuto chvíli hrál už bílý na přidávané půlminutě a bohužel nedokázal zachovat chladnou hlavu a jen remizoval opakováním pozice po **9.Vg6+ Kh7 10.Vg7+ Kh6** atd. Škoda, stačilo jen odložit původní myšlenku a zahrát 9.Se5! s plánem Vg5 a Vh5 mat. Tomu nelze čelit jinak než odevzdáním věže, například 9...Dc5 10.e8D Vxe8 11.Sxe8 Dxf2+ 12.Vg2 +- s lehce vyhranou pozicí bílého.

7) Aljechin – Spenser (1923, simultánka) – BNT

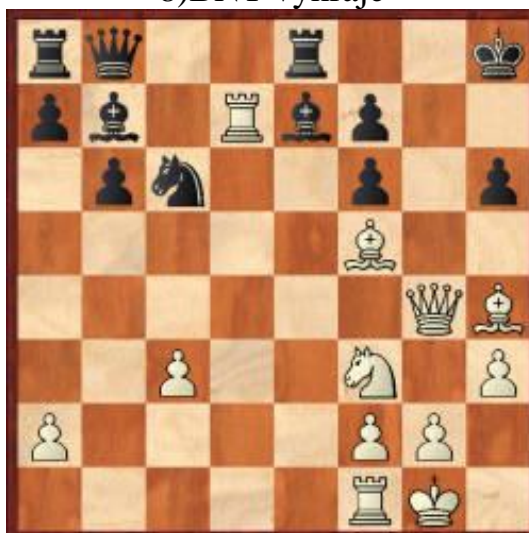


Na první pohled je patrné, že postavení černého krále není vinou postoupných obranných pěšců nejstabilnější. Jak má ale bílý na královské křídlo zaútočit? To pro budoucího mistra světa a známého útočného hráče nebyl žádný problém: **1.Vxd6** Poziční oběť kvality, po které se bílá dvojice střelců krásně rozehraje. **1...Sxd6 2.Dxd6 Vb1+ 3.Kh2 Kh7 4.Sd3 Vb7 5.Sd4 Df7 6.e5+ Jg6 7.e6 De7 8.De5** Hrozí Dh8 mat. **8...Kh6 9.Sxg6** Jedna z mnoha cest k výhře. Bílý se zbavuje dvojice střelců, ovšem v situaci, kdy vše spočítal až do vítězného konce. **9...Kxg6 10.De4+ Kh6 11.Df5 De8 12.h4! Dg8 13.e7 Vb8 14.Se5** a černý se vzdal. **14...Ve8 15.hxg5+ Dxg5 16.Sxf4 +-**

Kombinace s dvojicí střelců

Na závěr si zkuste vyřešit několik jednoduchých příkladů s pěknými taktickými motivy na naše téma. Řešení všech úloh najdete na poslední stránce.

8)BNT vyhraje



9)BNT vyhraje



10) BNT vyhraje



11) BNT vyhraje



12) BNT vyhraje



Řešení

Diagram 8: 1.Vxe7! +- (Tomaszewska – Matějovský, Frýdek – Místek 2010)

Diagram 9: 1.Dc5+ (nebo 1.Dxa5 +-) (Gligorič – Larsen, Manila 1973)

Diagram 10: 1.Dg4 g6 2.Dd4 +- (Nimcovič 1925)

Diagram 11: 1.Se7 +- (Adams – Tumurhuyag, Moskva 1995)

Diagram 12: 1.axb4 Dxa1+ 2.Kd2 Dxb1 3.Dxc6+ bxc6 4.Sa6 mat (Canal – NN, 1935)

Použité materiály:

Aaron Nimcovič: Můj systém

Richard Biolek: Šachové koncovky

Evžen Gonsior a Bohuslav Skácel: Učebnice pro trenéry III. třídy

Metodická příručka Čarták 2004 (článek Dvojice střelců od Richarda Biolka)

Internetové stránky TJ Spartak Vlašim www.sachyvlasim.cz

Doufám, že vám výše uvedený materiál přinesl alespoň trochu zábavy i poučení. K prohloubení znalostí o výhodách dvojice střelců doporučuji studium použitých materiálů.