

Rukovět' trenéra šachu

Miroslav Hurta

2004

OBSAH

1.Úvod	3
2.Organizace šachového života v České republice	3
3.Poznámka k doporučené literatuře	3
4.Formy šachové hry	4
5.Vybavení kroužku	5
6.Trénujeme	5
7.Spolupráce s rodiči	23
8.Jedeme na turnaj	25
9.Organizujeme šachový turnaj	29
10.Soustředění a šachové tábory	39
11.Jak se zaregistrovat	40
12.Spolupráce s dalšími organizacemi	41
13.Financování šachové činnosti	41
14.Propagace šachu	42
15.Mistrovské soutěže jednotlivců	43
16.Mistrovské soutěže družstev	43
17.Přebor škol v šachu	47
18.Jak získat výkonnostní třídu v šachu	47
19.Klasifikační systém osobních koeficientů (ELO)	48
20.Z historie mládežnického střediska TJ VP+DDM Frýdek-Místek	49
21.Závěrem	50

1. Úvod

Dostává se vám do rukou příručka, která vznikla aktualizací stejnojmenné publikace, vydané v nakladatelství Pliska ve Frýdku-Místku v roce 1997. Jejím úkolem je napomoci začínajícím vedoucím šachových kroužků v jejich činnosti. Jejím účelem není a nemůže být nahradit trenérské příručky a učební materiály, ale podat povšechné informace potřebné k vedení kroužku mládeže.

Jsme si rovněž vědomi, že některé kapitoly mohou být označeny jako "zbytečné" a rozepisující se "o samozřejmých věcech". Je to dáno charakterem příručky - uvědomme si, že je určena lidem, kteří v šachovém hnutí leckdy teprve začínají.

Práce s mládeží by měla být v centru pozornosti všech zainteresovaných orgánů a organizací, o výchovu žáků by měli usilovat v každém šachovém oddíle. Vždyť právě od úrovně práce s mládeží se odvíjí budoucnost a další rozvoj šachového hnutí.

2. Organizace šachového života v České republice

Organizovaný šachový život na území České republiky zastřešuje Šachový svaz České republiky (ŠSČR). Hlavním posláním Šachového svazu České republiky je péče o komplexní rozvoj šachu jako sportovní disciplíny ve všech jeho formách na území České republiky, péče o důstojnou reprezentaci českého šachu na mezinárodním poli a péče o propagaci a popularizaci šachu. Vydává a schvaluje šachové předpisy a další dokumenty, organizuje a řídí nejvyšší soutěže jednotlivců a družstev. Zastupuje šachové hnutí ve styku s vrcholnými orgány státní správy a ve styku se zahraničím, zvláště pak s mezinárodní šachovou federací (FIDE) a Evropskou šachovou federací (ECU). Pečuje o reprezentaci a zajišťuje účast našich reprezentantů na vrcholných mistrovských evropských i světových šachových soutěžích. Je členem Českého svazu tělesné výchovy (ČSTV).

Koncepci svazu a směr jeho činnosti určuje konference ŠSČR (koná se obvykle jednou ročně zpravidla v únoru). V období mezi konferencemi řídí činnost svazu Výkonný výbor ŠSČR. Je tvořen předsedou, místopředsedou, předsedy odborných komisí a hospodářem svazu.

Na úrovni krajů jsou ustaveny krajské šachové svazy, jež řídí a organizují šachový život ve svém regionu. Ty mohou (ale nemusí) zřizovat své nižší organizační podsložky – regionální a okresní šachové svazy.

Komise mládeže ŠSČR je poradním orgánem Výkonného výboru ŠSČR. Jejím úkolem je řídit a zabezpečovat rozvoj žákovského a mládežnického šachu. Ve své činnosti spolupracuje s komisemi mládeže krajských šachových svazů. Komise mládeže ŠSČR se schází zpravidla dvakrát až třikrát ročně, obvykle v místě významné mládežnické soutěže či přeboru, a její schůze jsou otevřené a přístupné trenérům, rodičům, vedoucím šachových kroužků a všem dalším zájemcům o mládežnický šach.

Všechny šachové dokumenty, adresáře funkcionářů, metodické materiály, kontakty na krajské šachové svazy a šachové oddíly najdete na webových stránkách ŠSČR <http://www.chess.cz/>

3. Poznámka k doporučené literatuře

Při sestavování přehledů doporučené literatury jsme se snažili upřednostňovat publikace psané česky a slovensky. Zahraniční literatura je uváděna pouze tam, kde jazyková bariéra není příliš na závadu (např. u diagramů na řešení kombinačních obrátů) anebo kde se jedná podle našeho názoru o díla zásadního významu nebo díla pojednávající o problematice, jež dosud není v českém či slovenském jazyce zcela ekvivalentním způsobem zpracována. Upozorňujeme, že nejde o seznam úplný, neboť šachové literatury dnes vychází tak velké množství, že ji lze v celkovém objemu jen těžko podchytit. Naprosto jsme rezignovali na uvádění monografií o jednotlivých zahájeních. Tyto údaje jsou totiž snadno dostupné, navíc mnoho informací se zpracovává na počítačové diskety nebo databázové soubory.

Opatřit doporučenou literaturu si lze několika způsoby: je možno využít nabídku pražských šachových prodejen, zasilatelství Zebra pana Karla Mokrého či si knihy zapůjčit v knihovně.

Největší šachová knihovna v České republice se nachází ve fondech Státní pedagogické knihovny na Solnické ulici v Brně. Pro urychlení vyhledání požadované publikace doporučujeme využít práce Františka Volka (VOLEK, František: Šachová literatura ve fondu Státní pedagogické knihovny. Brno 1993). Pro vypůjčení knih není nutné cestovat osobně do Brna, v rámci meziknihovní výpůjční služby si lze knihy objednat prakticky z většiny míst v republice.

Kromě klasických knih a metodických příruček lze najít i řadu výukových materiálů a šachových učebních programů v elektronické podobě. Informace o těchto produktech lze nejčastěji najít na webových stránkách ŠSČR a na stránkách šachových časopisů

Pro šachového funkcionáře je nezbytné sledování šachových časopisů. Na našem území vycházejí tři hlavní šachové časopisy: Šachinfo, Československý šach a Mat.

Šachovým funkcionářům (vychází zde pravidelný informační servis ŠSČR) a hráčům s vyšší výkonností je určen třítýdeník Šachinfo. Obsahuje velké množství zpravidla nekomentovaných partií, kvalifikované rozbory různých variant zahájení apod. Je zde uveřejňován velmi podrobný kalendář akcí. Najdeme zde rovněž stručné informace o výsledcích velkého množství turnajů a soutěží domácích i zahraničních. Adresa redakce je Šachinfo, pošt. příhr. 3, 150 21 Praha 5, e-mail info@sachinfo.cz, www.sachinfo.cz.

Dlouholetou tradici má měsíčník Československý šach. Obsahuje zajímavé zprávy ze soutěží domácích i zahraničních, trenérské okénko, rubriku věnovanou skladebnímu šachu, kalendář akcí apod. Většina partií zde uveřejňovaných je komentována. Adresa redakce je Ivan Hausner, Kupeckého 760, 149 00 Praha 4, e-mail hausner@login.cz.

Čtvrtletník Mat obsahuje velké množství komentovaných partií. Velmi kvalitně je zde zpracovávána trenérská rubrika. Adresa šéfredaktora je Štefan Gross, Sokolovská 52, 323 14 Plzeň, e-mail stefan.gross@worldonline.cz.

4. Formy šachové hry

Kromě praktického šachu, který je nejrozšířenější, se můžeme setkat se šachem korespondenčním a kompozičním.

Korespondenční šach spočívá v tom, že hráči si své tahy sdělují e-mailem, příp. poštou. Hráč může svůj tah promýšlet několik dní, poradit se s přítelem, s odbornou literaturou, při analýze posunovat kameny na šachovnici... - to vše by při partii v praktickém šachu nebylo možné. Čas se zde počítá na dny, každý hráč hraje současně několik partií. Partie se často hraje mnoho měsíců až let.

Kompoziční šach se zabývá skládáním a řešením šachových úloh a studií.

Pojednejme nyní poněkud šířeji o praktickém šachu.

Klasickou formou šachové hry je vážná partie. Její trvání je obvykle několik hodin. Hraje se pevně stanoveným tempem (např. 90 minut na 30 tahů a 30 sekund za každý tah).

Zrychlená forma šachu se používá hlavně u jednodenních turnajů, kdy je třeba odehrát několik partií za sebou. Označení rapid šach se používá pro partie, kde musí hráč udělat všechny své tahy ve stanoveném čase od patnácti do šedesáti minut na hráče. Pravidla pro tuto zrychlenou formu šachu se v některých ustanoveních liší od pravidel pro vážné partie.

Bleskový šach je označení pro partie hrané tempem menším než 2x15 minut na partii. Pravidla zde jsou mnohdy značně odlišná od klasických pravidel šachu (např. nemožný tah prohrává apod.).

Simultánka je utkání, v němž jeden hráč hraje najednou proti většímu počtu soupeřů výkonnostně slabších. Počet soupeřů se pohybuje zpravidla od 20 do 40. Uskutečnění simultánky obvykle předchází beseda s mistrem. Simultánku považujeme za jeden z významných prostředků propagace šachu. Její uspořádání může zpestřit činnost šachového kroužku.

Tematické turnaje jsou akce, kdy hráči musí povinně odehrát zadané počáteční tahy. Tematických turnajů se spíše využívá v korespondenčním šachu.

Jen na okraj dodáváme, že existují i různé recesní turnaje, kdy v bleskových turnajích se pro určení času na rozmyšlenou háže kostkou ze hry člověče nezlob se nebo kdy se na šachovnici prohodí základní postavení střelce a jezdce apod.

Nutno zdůraznit, že pokud zamýšlíme v turnajích plnit normy pro získání vyšších výkonnostních tříd nebo chceme hrát partie se zápočtem na ELO, musí být nejenom úzkostlivě dodržována pravidla šachu, ale musí být splněny další podmínky stanovené Klasifikačním řádem a Ekonomickou směrnicí ŠSČR.

Mistrovské soutěže jsou pořádané od úrovně oddílu, vítězové zpravidla postupují do soutěží vyšších. Mistrovské soutěže a jejich struktura jsou vyjmenovány v soutěžním řádu, případná upřesnění v soutěžích ve zrychlených formách šachové hry a v soutěžích mládeže provádí příslušný šachový svaz.

5. Vybavení kroužku

Šachový kroužek je nutno vybavit alespoň deseti kusy šachových souprav (podmínky kladené na šachovou soupravu, rozměry polí a kamenů najdeme na webových stránkách ŠSČR) a deseti šachovými hodinami (preferujeme raději elektronické, klasické šachové hodiny z mistrovských šachových soutěží postupně mizí).

Doporučeným vybavením je nástěnná magnetická šachovnice. Poměrně zanedbatelnou výdajovou položku tvoří šachové tiskopisy (partiáře, turnajové tabulky, zápisy o utkání apod.). Dále je dobré vybavit kroužek alespoň základní šachovou literaturou, zhotovit pro děti příklady na řešení kombinací atd. Kroužky s dostatkem finančních prostředků se mohou vybavit i šachovými počítačovými programy.

Potřebný materiál je možné si opatřit mj. i ve specializovaných šachových prodejnách v Praze a v Prostějově (informace o těchto prodejnách viz webové stránky ŠSČR a stránky šachových časopisů).

Pro sportovní činnost budeme dále potřebovat následující základní dokumenty. Stáhnout si je můžeme z webových stránek ŠSČR. Jedná se o:

- Pravidla šachu FIDE
- Klasifikační řád
- Registrační a přestupní řád
- Soutěžní řád a další.

Pro zjištění všeobecných základních informací dále doporučujeme:

VESELÝ, Jiří, KALEDOVSKÝ, Jan a FORMÁNEK, Bedřich: Malá encyklopedie šachu. Praha a Bratislava 1989

6. Trénujeme

6.1. Dokumentace vedoucího kroužku

Vedoucí kroužku si vede o své činnosti dokumentaci. Je výhodné si zaznamenat: - osobní údaje dětí (jméno, příjmení, adresa bydliště s telefonem, rodné číslo, jména a povolání rodičů, školu a třídu, jež dítě navštěvuje), přehled o splněných výkonnostních třídách dětí, údaje o docházce dětí na tréninky, přehled o účasti a výsledcích na turnajích, přehled probrané látky, celoroční plán práce, poznámky o chování dětí apod.

6.2. Tréninková jednotka

Struktura tréninkové jednotky v podstatné míře závisí na místních okolnostech. Klasická tréninková jednotka začátečníků může sestávat z následujících bodů:

- 1, organizační záležitosti (5 minut) - ověření docházky, seznámení s plánem učiva, motivace dětí
- 2, opakování (cca 10 minut) - shrneme nejdůležitější poznatky z předcházejí jedné či více lekcí, kontrola domácího úkolu
- 3, výuka nové látky (15-20 minut)
- 4, cvičení (10 - 15 minut) řešení příkladů na přednesené téma, upevňování poznatků
- 5, zadání domácího úkolu
- 6, praktická hra

Někde se klasický trénink a praxe rozděluje do dvou schůzek, záleží na podmínkách, ve kterých kroužek pracuje. Délku tréninku určují obvykle místní podmínky, zpravidla činí 70-90 minut. Pamatujeme: můžeme-li si vybrat, jsou pro trénink začátečníků lepší dva tréninky týdně po 90 minutách než jedna tříhodinová schůzka.

Při tréninku respektujeme věkové a individuální zvláštnosti dětí. Tréninkovou skupinu sestavujeme bedlivě, neboť jsou značné rozdíly v chápání např. mezi sedmiletým a desetiletým žákem. Při sestavování

kroužků přihlížíme i ke znalostem šachu jednotlivých žáků. Spojování žáků s různými znalostmi a různou výkonností přináší velké problémy a některé žáky by snadno mohlo vůbec odradit od výcviku.

Žáci sami budou vybaveni sešitem a psacími potřebami, event. prezívkami. U mladších žáků se užití šachové učebnice při tréninku příliš nedoporučuje. Zvláště při prvních krocích má učebnice velmi malý význam, neboť vyžaduje dvojí úkon: sledovat krok za krokem výklad a přehrávat děj v učebnici, což je pro tak malé děti nesmírně namáhavé. Pro tyto žáky je nejdůležitější živé slovo trenéra.

Velký význam má styl práce trenéra - klid, dobrá organizace práce, pracovitost a pozorný a spravedlivý přístup k dětem. Naproti tomu podrážděnost a křik působí nepříznivě na psychiku dětí a rozptyluje jejich pozornost. Delší výklad má být proložen troškou šachového humoru nebo zajímavou šachovou historkou.

Při tréninku budeme dodržovat následující pedagogické principy

1. princip názornosti: vše názorně ukazujeme na šachovnici, volíme krátké věty, mluvíme zřetelně a kontrolujeme, zda děti výklad sledují a zda mu rozumějí. Přednášená látka musí být nejen zajímavá svým obsahem, ale i snadno zapamatovatelná.

2. princip přiměřenosti: výuka musí odpovídat věku a znalostem svěřenců, naprostý začátečník nebude hned hrát šachovou partii se všemi kameny na celé šachovnici, třebaže po tom velmi touží, ale bude 2-4 měsíce trpělivě procvičovat chod jednotlivých kamenů, hrát cvičné pozice /např. věž proti třem pěšcům apod./, aby získal potřebný cit pro vedení jednotlivých kamenů (v této souvislosti je vhodná kniha Grišin Vladimír, Iljin Jevgenij: Šachová abeceda a zvláště pak vynikající I.Paulička: Šachový trénink dětí - Pauličkův metodický přístup je nejlepší ze všech učebnic pro malé děti a podnětná je i jeho myšlenka udělování barevných výkonnostních tříd jako vhodné motivace pro zvládnutí základů šachové hry). O principu přiměřenosti dále píše ing. Gonsior: "V moskevském Domě pionýrů přednášel velmistr Simagin. Po přednášce o polofinálových turnajích pro mistrovství Sovětského svazu následovalo demonstrování vybraných partií. Posluchači byli vesměs z dětí ve stáří 12-14 let, nositelů III.-IV. výkonnostní třídy. Partie Simagin velmi dobře objasňoval, takže děti na otázku, zda jim bylo něco nepochopitelné, odpovídaly svorně: „Vše nám bylo jasné!“, Přitom partie polofinálových turnajů nejsou tak snadné na pochopení, neboť obsahují mnohé obtížné okamžiky zvrátů. Simagin si však vybral partie se zajímavými kombinačními obraty, jimiž vyvrcholil boj v partii. Problémů zahájení se dotkl jen zběžně a hlavní pozornost zaměřil na plán v šachové partii a stupňování útoku ve střední hře (partie byly vesměs rozhodnuty již ve střední hře). Od začátku do konce poslouchaly děti Simaginův výklad s nejvyšší pozorností. Simagin předváděl partie z paměti, lehce a přesvědčivě. To zvláště imponovalo mladým posluchačům a nesporně přispělo ke sblížení trenéra s posluchači."

3. princip uvědomělosti: u malých dětí stačí, když pochopí, že šachy jsou sice zábava, ale trénink je vážná věc, a proto při výkladu trenéra je třeba dávat bedlivý pozor, nemluvit, nevyrušovat apod.

4. princip soustavnosti - při vedení tréninku je třeba vycházet z celoročního plánu (alespoň rámcového), který bude zahrnovat rovnoměrně všechny důležité fáze šachové partie. Nelze tedy probírat např. jen koncovky a nepoučit děti o základech zahájení. V této souvislosti chceme zdůraznit význam domácí přípravy dětí. Pro šachovou přípravu dětí by bylo jistě žádoucí, aby se děti šachu věnovaly po malých částech pravidelně každý den. Z pochopitelných důvodů však není dost dobře možné, aby každý den navštěvovaly trénink. Tento problém řeší domácí příprava, kdy malý svěřenec dostane domů na řešení příklady (nejčastěji úlohy typu mat prvním nebo druhým tahem, různé obraty z taktiky apod.). Trenér potom řešení zkontroluje. Tento postup má velký význam i pro vytvoření návyku samostatné domácí přípravy v pozdějším věku.

5. princip individuálního přístupu - nepotřebuje komentář.

6. princip trvalosti - soustavně všechnu probíranou látku opakujeme a bráníme jejímu zapomínání. Méně je v tomto případě opravdu více.

7. princip všestrannosti: v užším slova smyslu se jedná o požadavek, aby šachista ovládal rovnoměrně všechny oblasti šachu. Síla hráče je totiž jako u řetězu dána nejslabším článkem: hráči bude málo platné, jestliže např. sehraje dobře zahájení a získá materiální převahu ve střední hře, když ji v koncovce nebude umět uplatnit. V širším slova smyslu se bude jednat i o vypěstování dobré fyzické a psychické kondice. Opak má za následek podléhání únavě v páté hodině hry a na konci turnaje, pokles pozornosti a výskyt hrubých chyb. Je samozřejmé, že trenér přesvědčí děti o škodlivosti drog, alkoholu a kouření.

8. princip výchovného působení - trenér musí již od počátku vychovávat děti k organizovanosti a ukázněnosti a rozvíjet pozitivní charakterové rysy (kamarádství, čestnost, sebekritika) a být tak nápomocen při rozvoji volných vlastností dětí. Řád a kázeň při tréninku, dochvilnost žáků (ale i trenéra!), náročnost trenéra i na své úkoly jsou základními předpoklady pro úspěšné vedení výuky a její výchovné působení.

Závěrem této kapitoly věnujme pozornost rozborům partií, které jsou neodmyslitelnou součástí šachového výcviku dětí.

Rozbory partií zpočátku se žáky provádí trenér. Jak jen to však aspoň trochu bude možné, budeme se snažit o to, aby děti prováděly rozbor samy (ke kontrole je předkládají trenérovi). I méně zkušený hráč může přijít na své chyby a nalézt lepší tahy, než které provedl při partii. Je jisté, že rozbor budou mít ze začátku nízkou úroveň, avšak soustavná práce nad rozboru povede ke zvýšení kvality hry. Jestliže trenér s dítětem analyzuje partii, rozbor musí být přiměřený věku a chápání dítěte. V partiích, kde ještě děti nastavují figury, nebudeme mluvit o nuancích středních hry, o slabých bodech a dobrém a špatném střelci apod., ale soustředíme se na hrubé chyby a na nalezení jejich příčin - většinou je to nedostatečná hráčská zkušenost násobená zbrklým a ukvapeným prováděním tahů. Naučíme děti soustředit se při partii, přemýšlet nad tím, čím soupeř hrozí, provádět sebekontrolu.

Rozbory musí být objektivní, trenér se nesmí nechat ovlivnit výsledkem partie (kolikrát náš svěřenec sehrál špatně zahájení i střední hru, ale partii nakonec vyhrál díky soupeřově hrubé chybě v koncovce). Rozbor provádíme věcně, chyby vytýkáme klidně, rozhodně dětem nenadááme. I trenér musí ovládnout své emoce. Rozbor je tu proto, abychom našemu svěřenci pomohli v šachovém sebezdokonalování, nikoli proto, abychom jej ponižovali. Říci někomu, že partii prohrál, protože je hloupý, je nejenom naprosto netaktní a nevhodné, ale nepravdivé a nepřipustné zjednodušení celé situace. Pravá příčina prohry tkví někde jinde - může to být neznalost typové pozice, stanovení špatného plánu hry, chybný propočet, nepozornost a povrchní provádění tahů, špatný přístup k partii, ale třeba i únava apod.

Speciální pozornost věnujeme prohraným partiím. Zvláště začátečníci by jen ukazovali vyhrané partie a na prohrané by nejradyji zapomněli. Je potřeba děti přesvědčit, že další cesta k výkonnostnímu růstu vede jen přes objevení a překonání vlastních chyb. Za chybu se nemusí nikdo stydět, dělají je všichni lidé, i šachoví mistři. Pamatujme: rozbor vlastních partií je hlavním prostředkem šachového sebezdokonalování každého hráče. Vypěstování potřebného návyku provádět rozbor sehraných partií je jedním z úkolů trenérů při výchově mládeže.

DOPORUČENÁ LITERATURA

(Učebnice šachu a plány tréninků)

- ALSTER, Ladislav: Chci hrát šachy. Praha 1980
ALSTER, Ladislav: Šachy hra královská. Praha 1987
AVERBACH, J.L. a KOTOV, A.A. a JUDOVIČ, M.M.: Šachová škola. Bratislava 1979
BJELICA, Dimitrije: Šachová čítanka. Praha 1977
BLATNÝ, František: Šachista - pre žiakov 2.-8.ročníka ZŠ. Bratislava 1983
BLATNÝ, František: Zájmové kroužky šachové. ÚDPM JF Praha 1979
GONSIOR, Evžen a SKÁCEL, Bohuslav: Šachy pro trenéry IV.třídy. Praha 1986
GONSIOR, Evžen a SKÁCEL, Bohuslav: Šachy pro trenéry III.třídy. Praha 1987
GONSIOR, Evžen: Šachový trénink mírně pokročilých. Praha 2003
GONSIOR, Evžen a SKÁCEL, Bohuslav: Šachy. Učební text pro trenéry 2.třídy. Praha 1989
KALEDOVSKÝ, Jan: Metodický dopis. Úvod do šachů. Pro potřebu šachových kroužků mládeže. Praha 1980
LITMANOWICZ, Miroslava: Szachy. Podrecznik dla dzieci 2. Varšava 1986
LITMANOWICZ, Miroslava: Szachy. Podrecznik dla dzieci 3. Varšava 1986
NORWOOD, David: Škola šachu. Bratislava 1996
PACHMAN, Luděk: 20 lekcí šachu. Frýdek-Místek 1992
PITHART, František: Metodický dopis. Jednotný tréninkový systém šachu. Praha 1977
PITHART, František: Metodický dopis. Šachy. Praha 1970
PITHART, František a kol.: Šachy I. Příručka pro trenéry III. a II. třídy. Praha 1973
PITHART, František a kol.: Šachy II. Příručka pro trenéry III. a II. třídy. Praha 1973
PITHART, František: Šachy pro trenéry IV.třídy. Praha 1977
PITHART, František: Šachy. Učební text pro trenéry III.třídy. Praha 1976
PITHART, František: Základy šachu. Praha 1963
PLISKA, Karel: Učebnice šachu pro samouky. Začátečníci. Frýdek-Místek 1999
PLISKA, Karel: Učebnice šachu pro samouky. Středně pokročilí. Frýdek-Místek 1999
PLISKA, Karel: Učebnice šachu pro samouky. Pokročilí. Frýdek-Místek 1999
POTÚČEK, LUDOVÍT: Základy praktického šachu. Bratislava 1976
Programma podgotovki junych šachmatistov 1 razrjada. Moskva 1974
SKÁCEL, Bohuslav: Metodický dopis. Základy šachové hry. Metodika výuky šachové hry pro začátečníky a pokročilé. Praha 1986

STARCK, Bodo: Schach macht Spass! Berlín 1989
ŠEFC, Ján: Moderná učebnica šachu. Bratislava 1987
VESELÝ, Jiří: Černobílé otázky. Praha 2000
VESELÝ, Jiří: Jak hrát šachy? Praha 2002

6.3. Specifické zvláštnosti tréninku malých dětí

V této kapitole se zaměříme na vedení tréninku těch nejmenších dětí. Tato problematika je totiž podle našeho soudu v odborných publikacích zatím nedostatečně zpracována.

Při tréninku malých 5-7letých dětí je nutno si uvědomit několik zvláštností této věkové kategorie:

1, tyto děti ještě nedokáží trvale udržet pozornost, maximum soustředění je 5-10 minut. Tomu je nutno uzpůsobit i trénink - výklad trenéra by neměl přesáhnout právě tuto dobu. Konkrétní příklad: na demonstrační šachovnici vysvětlí trenér základní princip matování jednou věží. Potom postaví cvičnou pozici, děti se hlásí a navrhují řešení vedoucí co nejrychleji k matu. Celý postup je možno ještě jednou zopakovat. Pak už uplyne deset minut a je nutno radikálně změnit metodu: proto trenér děti rozdělí do dvojic, ve kterých si děti samy vyzkoušejí matovací postupy (to už v podstatě hrají, trenér pouze dohlíží, opravuje a vysvětluje chyby). Po pěti až sedmi minutách hry je možno opět přejít k výkladu: trenér (je-li třeba) zopakuje ještě jednou matovací postup a upozorní na typické chyby. Pokud matování nečinilo problémy, není třeba výklad opakovat a místo toho se přistoupí k řešení taktických příkladů (úlohy např. na mat 1.tahem, pro pokročilejší mat 2.tahem) po dalších 10 minutách následuje už volná hra, na tu se ostatně zpravidla děti těší nejvíce.

2, děti neumějí zapisovat, nenutit je proto k zápisu dřív než budou ve 2.třídě, jinak by více než nad tahy přemýšlely, jak se které písmenko píše (problémy činí hlavně f a g)

3, nepřeceňovat ani nepodceňovat výsledky dětí. U této věkové skupiny hraje velkou roli nejen talent, ale často i to, jak dlouho šachy vůbec hrají (rok náskoku dělá divy). Uvědomme si však, že to vůbec nevypovídá o budoucím vývoji šachisty, kde s rostoucím věkem hraje čím dál tím větší roli pracovitost a píle. Proto mnoho tzv. "šestiletých nadějí" zapadlo v kategorii do 14 nebo do 16 let do průměru a zase naopak, hráči, kteří v raném dětství nevynikali, se ve starším věku propracovali mezi špičku.

4, prvořadá je motivace, která v tomto věku musí převážet nad vším ostatním. Vypěstovat u dětí lásku k šachu, aby se na tréninky a na turnaje těšily je důležitější než např. snaha zvládnout co nejdříve matovací postup dvou střelců.

DOPORUČENÁ LITERATURA

Učebnice šachu pro nejmenší děti

AVERBACH, J. a BEJLIN, M: Abeceda šachu. Praha 1988
GRIŠIN, Vladimír a ILJIN, Jevgenij: Šachová abeceda. Český překlad z vydání roku 1986 v Moskvě
PAULIČKA, Ivan: Šachový trénink dětí. Bratislava 1989
VESELÁ, Inna a VESELÝ, Jiří: Šachový slabikář. Praha 1977

6.4. Trénujeme zahájení

Seznamovat děti se základy zahájení musíme již od prvopočátku. Následující výklad se týká postupu při výuce 7-8 letých dětí, u starších žáků můžeme postupovat rychleji.

Pro začátečníky stanovíme tři základní požadavky správného zahájení:

1, boj o střed (zavrhne tahy typu 1.h4, 1.a4 1.Jh3 apod.)

2, netahat žádnou figurou dvakrát (později sice ukážeme, že toto ustanovení neplatí stoprocentně, ale teď nás zajímá hlavní pravidlo, nikoli výjimky)

3, včas uklidit krále do bezpečí (rošovat).

Na jednoduchých krátkých příkladech demonstrujeme, jak špatně dopadly partie hráčů, kteří tato pravidla nedodržovali.

S těmito základními pravidly pro začátek vystačíme. Jak jen to však bude trochu možné a děti získají základní hráčské zkušenosti, seznámíme je s matem bláznů (1. f4 e5 2. g4?? Dh4 mat) a jeho různými obměnami. Na další schůzce předvedeme "šustrmat" (např. 1. e4 e5 2. Sc4 Jc6 3. Df3 d6?? 4. Dxf7 mat) a jednoduchou obranu proti němu. Pro děti je "šustrmat" velkým objevem a každý se bude snažit tímto způsobem vyhrát (zvláště ve spojení s primitivní léčkou 1. e4 e5 2. Dh5 g6?? 3. Dxe5+ a černý ztrácí věž).

V této souvislosti trochu odbočme a znovu připomeňme požadavek přiměřenosti. Trenér se musí vcítit do myšlení svých svěřenců a podat výklad tak, aby mu rozuměli. Může tedy upozornit na to, že tah Df3 je chyba, ale v této chvíli tato poučka bude v rozporu s praktickými zkušenostmi dětí, které tímto tahem nad svými slabšími kamarády vyhrávají. Zkušený trenér tedy neřekne: "Tah Df3 je chyba," nýbrž "Tah Df3 je chyba, při správné hře černého se bílý octne v horší pozici", přičemž důraz položí na slova "při správné hře černého".

Hrát na "šustrmat" dětem zprvu nezakazujeme, tímto stadiem hry musí projít asi každý začátečník. Nicméně asi po dvou měsících se technika obrany černého natolik zlepší, že primitivní výpady dámou už nebudou mít úspěch.

A v této chvíli se iniciativy opět ujme trenér, jenž zdůrazní nové pravidlo, že brzký vývin těžkých figur je chybný. Předčasné výpady dámou jsou nevýhodné, protože soupeř může dāmu napadat jednoduchými vývinovými tahy, nutit ji k neustálému uhýbání, čímž bude porušeno pravidlo o netahání jednou figurou dvakrát a vícekrát.

Škodlivost předčasného výpadu dámou můžeme demonstrovat na následující partii, kterou jsme i s poznámkami převzali z knihy Jiřího Veselého Černobílé otazníky.

Bílý: Napoleon - Černý: Šachový automat
Hráno ve Vídni v Schonbrunnu 1809

Po 1.e4 e5 se bílý pustil příliš brzy na výlet dámou 2.Df3, místo aby se postaral nejdříve o vývin svých lehkých figur. Po Jc6 pohrozil Napoleon soupeři jednotahovým matem 3.Sc4 a snad předpokládal, že Turkova dřevěná hlava jeho pokus o bleskové vítězství (hrozí totiž 4.Dxf7 mat) neprohlédne. Takové naivní hrozby bývá však snadné odvrátit a z předčasného útoku bývají žalostné trosky. Partie pokračovala Jf6 Černý kryje hrozící mat neúčelněji - vývinem figury 4.Je2 Sc5 5.a3? Každý tah má mít smysl. Tento ho nemá. Je to tedy ztráta času d6 6.O-O teď se projeví špatné postavení bílé dámy, kterou Napoleon předčasně uvedl do hry Sg4 7.Dd3 tady dáma překáží vlastnímu pěšci, který nemůže postoupit a otevřít tak bílému střelci c1 cestu do hry Jh5! 8.h3? další ztráta času a ještě k tomu oslabení královského křídla. Slavný válečník si na šachovnici nevede právě obratně Sxe2 9.Dxe2 Jf4 10.De1 Výpad dámou skončil tedy bez úspěchu. Z deseti prvních tahů udělala bílá dáma čtyři a nakonec skončila na potupném místě Jd4 11.Sb3 Hrozilo tahem Jxc2 napadnout najednou bílou dāmu i věž Jxh3+ Cest k výhře je už více. Kdyby nyní bílý vzal jezdece tahem 12.gxh3, tu by černý dal Jf3+ a zároveň by ohrozil bílou dāmu 12.Kh2 Dh4 13.g3 Proti mnoha hrozbám byl už bílý bezbranný Jf3+ 14. Kg2 Jxe1+ Protože jezdec bere dāmu se šachem, nemůže bílý vzít černou dāmu 15.Vxe1 Dg4 V turnajové partii by se jistě bílý již vzdal, protože o výsledku je rozhodnuto. Francouzský vojevůdce však nebyl zvyklý skládat zbraně, a pak, co kdyby se dřevěný paňáca přece jen přehmátí? 16.d3 Sxf2 17.Vh1 Dxc3+ 18.Kf1 Sd4 19.Ke2 Dg2+ 20.Kd1 Dxh1+ 21.Kd2 Dg2+ 22.Ke1 Jg1 Hrozí opět mat, tentokrát De2 23.Jc3 Sxc3+ 24.bxc3 De2 mat. Stroj sehrál partii znamenitě, i když mu Napoleon několika chybami rychlou výhru usnadnil.

V dalších lekcích demonstrujeme další partie, kde došlo k markantním porušením zásad správného zahájení. Ukážeme další typické obraty (Legalův mat aj.). Z uvedených partií vyvodíme a shrneme základní poučky - vývin musí být:

a, rychlý (bez zvláštních důvodů netahat žádnou figurou dvakrát, netahat zbytečně pěšci /zvláště krajními/, nevyvinovat předčasně dāmu, aby jejím napadáním soupeř nezískával tempa)

b, aktivní (hráč se musí snažit o aktivitu, figury mají napadat a jen v nutných případech krýt. Proto také figury směřují do středu - v italské jde bílý střelec na c4, nikoli na e2)

c, úplný (nelze vyvinout jen královské křídlo a dámské nechat napospas osudu. Nezapomenout včas udělat rošādu, pozor na předčasné útoky při zapomenutém vlastním králi v centru)

d, harmonický (velmi častou chybou začátečníků v zahájení je snaha po zisku materiálu co nejdříve. Děje se tak většinou na úkor rychlosti vývinu a souhry figur - figura se při honu za materiálem zatoulá = narušení harmonie)

e, plánovitý (vývin musí být podřízen plánům střední hry. Nelze mechanicky postavit figury doprostřed šachovnice a čekat, co bude dál).

Po probrání uvedené problematiky a ověření si na praktických ukázkách (i na samotných partiích dětí), že učivo bylo zvládnuto, přistoupíme k výuce jednotlivých zahájení. Začátečníci budou studovat a hrát otevřené hry, speciální pozornost budeme věnovat gambitům. První zahájení, se kterým děti seznámíme, bude italská hra, kde základní záměr vývinu - boj o střed - je uskutečněn přímočaře a jednoduše.

Při výuce zahájení se vyvarujeme učení nespočetného množství variant. Bezduché dření variant je k ničemu a je zbytečné. Správné je snažit se pochopit ideu daného zahájení, poznat, o co jednotlivá strana usiluje. Hrajeme-li nějaké zahájení, měli bychom znát smysl a účel každého tahu, který provádíme. Proto je také nejlépe výuku zahájení provádět formou demonstrace vzorových partií, kde je příkladně realizován plán hry.

DOPORUČENÁ LITERATURA

- ALSTER, Ladislav: Miniaturní šachové partie. Praha 1988
GELENCZEI, Emil: 200 Eröffnungsfallen. Berlín 1978
GELENCZEI, Emil: 200 neue Eröffnungsfallen. Berlín 1979
GUFELD, E.J.: Kratkaja encyklopedija šachmatnych děbjutov. Kijev 1986
HORA, Vratislav: Zásady hry v zahájení. Materiál trenérskometodické komise VŠS JmKV ČSTV. Lekce pro kurs trenérů III.třídy
JANSA, Vlastimil: Dynamika strategie zahájení. Šachinfo 2003
KONIKOWSKI, Jerzy - MODR, Břetislav: Malá učebnice šachových zahájení. Šachinfo 2003
NEJŠTADT, Jakov: Po sledam děbjutnych katastrof. Moskva 1979
PACHMAN, Luděk: Šachová zahájení v praxi. Frýdek-Místek 1991
ROJZMAN, Abram Jakovlevič: 444 sražennych korolja. Minsk 1987
ROJZMAN, Abram: Šachové miniaturky. Bratislava 1986
SUETIN, Alexej: Šachová zahájení. Praha 1975

6.5. Trénujeme střední hru

Ve střední hře často probíhají události, které zpravidla mají rozhodující význam pro výsledek boje. Pojmem strategie budeme rozumět stanovení celkového plánu hry. Ten vychází ze schopnosti hráče analyzovat pozici, tj. provést hodnocení pozice a sestavit odpovídající plán hry. Stanovení správného plánu hry je často náročné na přesný, rychlý a bezchybný propočítání variant. Souhrn prostředků, jimiž dosahujeme v partii postupných cílů, se nazývá taktika

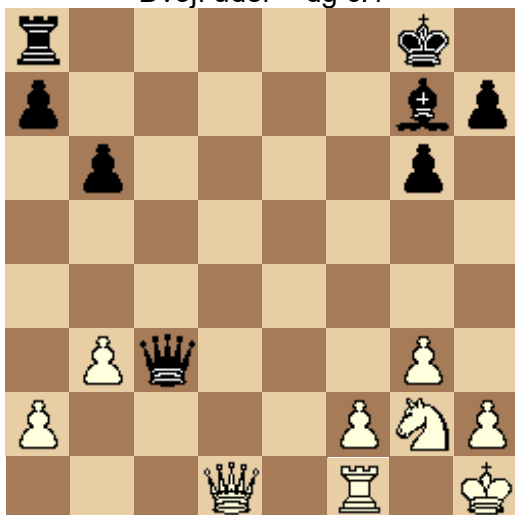
6.5.a taktika

Při šachovém výcviku začátečníků se nejdříve (a to velmi důkladně) zaměříme na výuku taktických prostředků, zvláště pak kombinací. V této oblasti existuje spousta vhodných publikací. Mnoho diagramů lze zadávat dětem k domácímu řešení. Využíváme hojně i zahraniční literatury (v níže uvedeném seznamu doporučené literatury z cizojazyčných publikací uvádíme zásadně jen ty, které jsou buď celé anebo z větší části sestaveny z diagramů určených k řešení - jazyková bariéra zde v podstatě neexistuje).

Ke zhotovení diagramů lze s výhodou použít počítač. Vlastnoručně vyrobené diagramy jsou užitečné k procvičování jednoduchých kombinačních schémat u nejmenších dětí. Odpadá i nevýhoda některých knižních diagramů (často jde o fragmenty z mistrovských partií nebo závěry úloh), jež jsou obvykle příliš složité a mnohdy obsahují spoustu balastního materiálu.

Žáky postupně seznámíme s následujícími obraty:

Dvojitý úder – dg č.1

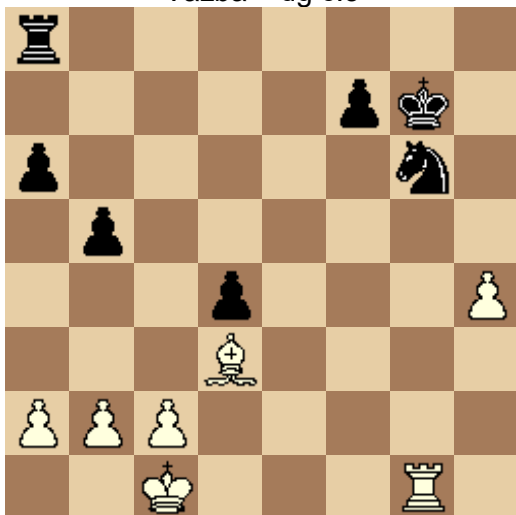


Dvojitý úder – dg č.2



Dvojitý úder je obrát, v němž jeden kámen napadne současně dva soupeřovy kameny, které buď nejsou dostatečně (anebo vůbec) chráněné nebo které sice chráněné jsou, mají však větší hodnotu nežli kámen, který je napadá. V pozici na diagramu bílý dá dvojitý úder tahem 1. Dd5+. Napadá současně krále a věž.

Vazba – dg č.3



O vazbě hovoříme, jestliže je jeden kámen omezen v pohybu, protože jeho tah by znamenal ohrožení jiného svého kamene. Bílý zahraje 1. h5 a získá černého jezdce.

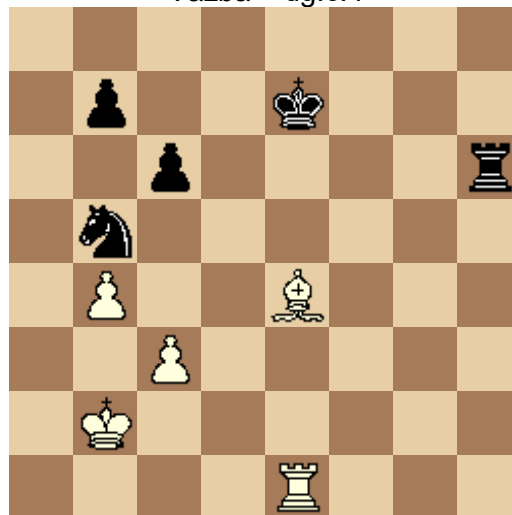
Dvojšach – dg.č.5



Šachují současně dvě figury. Král, který je takto šachován, má jedinou obranu - ústup. V pozici na diagramu bílý zahraje 1. Vc8+ (šachující věž i dáma jsou napadeny, ale přesto nemohou být brány) a po 1. - Kh7 následuje 2. Dg8 mat.

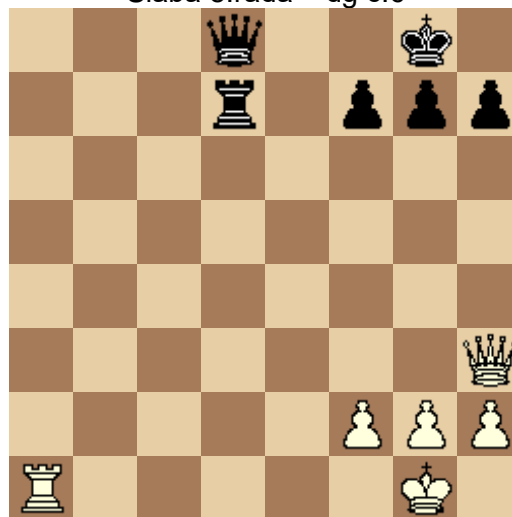
Za dvojitý úder považujeme rovněž takový tah, který má dvě různé hrozby - například získání dámy a hrozbu matu. V pozici na diagramu bílý zahraje 1.Dc4 a dá dvojitý úder (hrozba matu na g8 a hrozba brání střelce a4).

Vazba – dg.č.4



V pozici na diagramu zahraje bílý 1. Sxc6+ (šachuje věž) a získává černého jezdce b5.

Slabá 8.řada – dg č.6



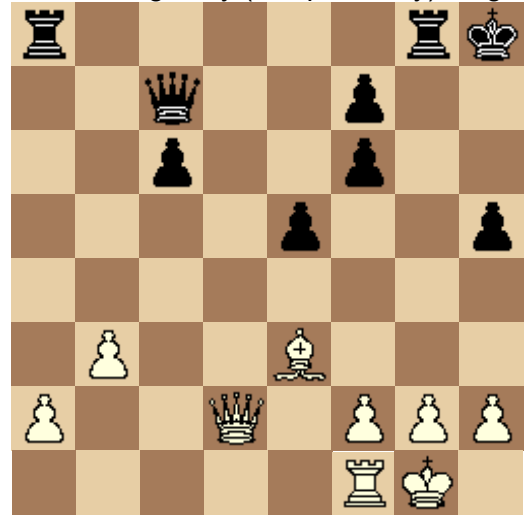
Bílý využije slabosti 8.řady a zahraje 1. Dxd7. Odpověď 1. - Dxd7? vážně totiž na 2. Va8 s dalším matem.

Uvolnění pole – dg č.7



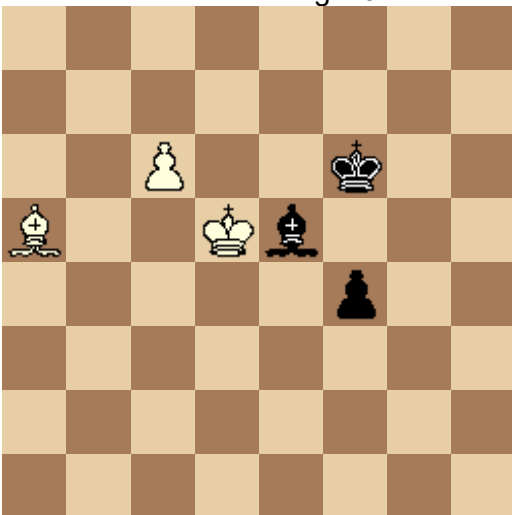
Bílý potřebuje uvolnit pole d7 pro rozhodující zásah jezdce. Zahraje proto 1. Dc8+! a po vynuceném 1. - Vxc8 přijde 2. Jd7 mat.

Uvolnění diagonály (sloupce, řady) – dg č.8



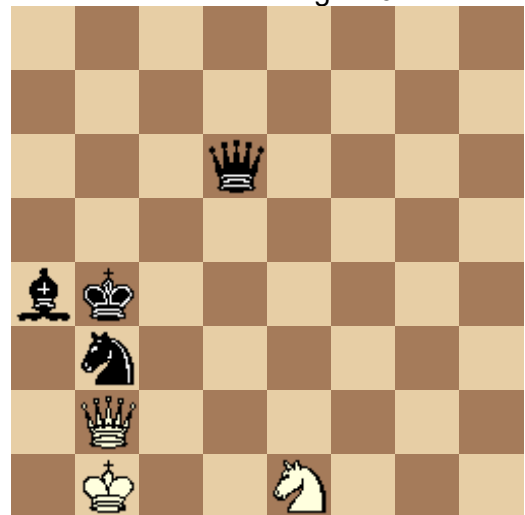
Bílý potřebuje uvolnit diagonálu c1-h6 pro pohyb dámy. Zahraje tedy 1. Sb6! a černý může přemýšlet, zda ztratí dámu anebo dostane na h6 mat.

odvlečení – dg č.9



Bílý potřebuje odvléci černého střelce od krytí pole c7. Úkol splní oběť střelce 1. Sc3. (1. - Kxa3 2. Jc2 mat).

zavlečení – dg č.10

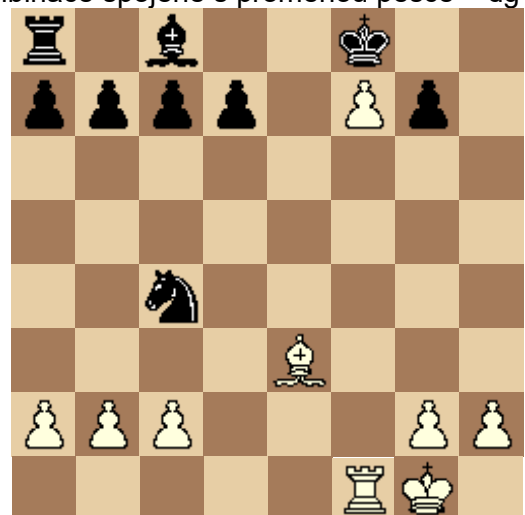


Bílý tahem 1. Da3+! zavleče černého krále na pole, kde dostane mat

odstranění obránce – dg č.11

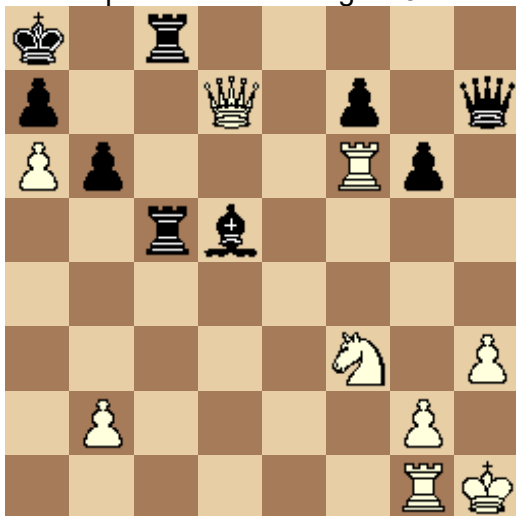


kombinace spojené s proměnou pěšce – dg č.12



Na h7 by byl mat, kdyby toto pole nekryl černý jezdec. Proto přijde 1. Vxf6. Na 1. - Dxf6 následuje 2. Dxb7 mat. Po 1. - g6 sice černý mat pokryje, ale ztrácí bez náhrady jezdece.

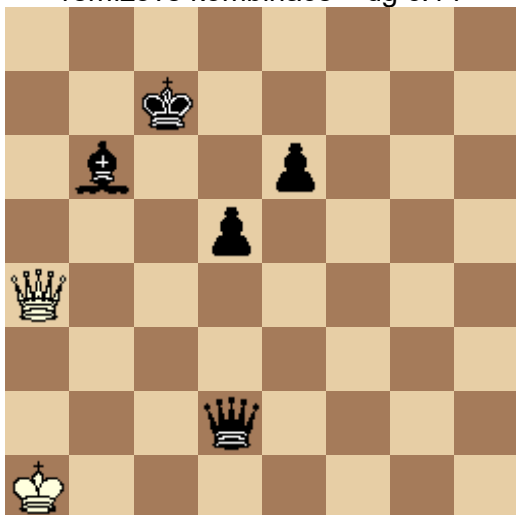
přerušení linie – dg č.13



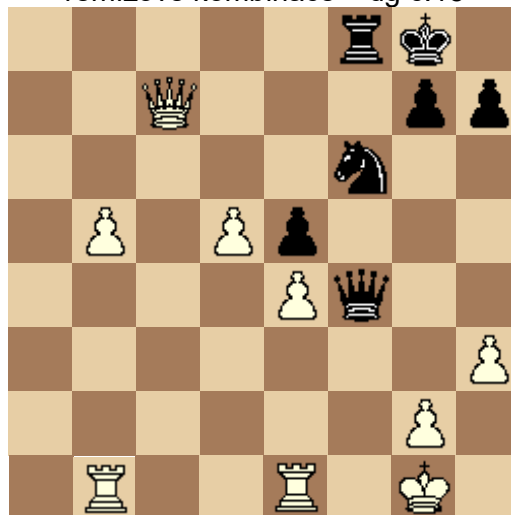
Po 1. Sd4 se černý může vzdát, protože nemá jak zabránit hrozbě 2. Sxg7+ s dalším 3. f8D.

Po 1. Vc6 je přerušena jak vzájemná ochrana věží, tak krytí pole b7 střelcem d5. Černý prohraje, neboť po 1. - Sxc6 přijde 2. Dxc8 mat a po 1. - Vxc6 2. Dxb7 mat.

remízové kombinace – dg č.14



remízové kombinace – dg č.15



Obsahují již výše zmíněné obraty, přesto jim však věnujeme zvýšenou pozornost, neboť děti mají v situacích, kdy jedna ze stran už má rozhodující materiální převahu, sklon k povrchnosti v posuzování pozice a ke ztrátě citu pro nebezpečí. Tak na diagramu č.14 bílý remizuje tahem 1.Dc2+! (zavlečení). Po vynuceném 1. - Dxc2 je pat. Na diagramu č. 15 černý na tahu zahrál 1. - Jg4 (hrozí mat) a po 2. hxg4 Df2+ 3. Kh1 Dh4+ remizoval věčným šachem.

Při probírání nové kombinační ideje, např. zavlečení, stavíme dětem po vysvětlení k řešení jen obraty s touto kombinační idejí. Teprve je-li látka uspokojivě zvládnuta, zařadíme v dalších hodinách do opakování obraty s dalšími probranými idejemi a to tak, aby děti samy musely poznat, o jakou ideu se v zadaném příkladu bude jednat.

Po zvládnutí základních obratů probíráme obraty složené ze dvou a více kombinačních prvků.

DOPORUČENÁ LITERATURA

BLOK, Maksim Vladimirovič: 1200 kombinacij. Moskva 1992

BONSCH, Ernst: Schachlehre. Berlín 1985

Encyklopedie šachové střední hry - kombinace. Bělehrad 1980

IVAŠČENKO, Sergej Dmitrijevič: Sbornik šachmatnych kombinacij. Kijev 1988

JAKOVLEV, Nikolaj a KOSTROV, Vsevolod: Šachmatnyj rešechnik. Sankt Petěrburg 1995

JAKOVLEV, Nikolaj a KOSTROV, Vsevolod: Najdi lučšij chod! Sankt Petěrburg 1998

- KONIKOWSKI, Jerzy: Wie teste ich meine Taktik im Mittelspiel? Joachim Beyer Verlag 1996
KOSIKOV, Alexej Ivanovič: Kombinacii v šachach. Kijev 1983
KOSTROV, Vsevolod, BĚLJAVSKIJ, Boris: 2000 šachmatnych zadač dlja razrjadnikov 1-2 razrjada. Svjazka/Dvojnoj udar. Sankt Petěrburg 1998
KOSTROV, Vsevolod, BĚLJAVSKIJ, Boris: 2000 šachmatnych zadač dlja razrjadnikov 1-2 razrjada. Otvlečeniye/zavlečeniye. Sankt Petěrburg 1998
KOSTROV, Vsevolod, BĚLJAVSKIJ, Boris: 2000 šachmatnych zadač dlja razrjadnikov 1-2 razrjada. Šachmatnyje kombinacii. Sankt Petěrburg 1998
KOSOBRODOV, M.P.: Šachmatnyje kombinacii. Kijev 1997
LUNIACZEK, Petr: Metodický dopis. Kombinace. Metodika výuky kombinační hře. 1980
NEISTADT, Jakow: Schachpraktikum. Berlín 1983
NEISTADT, Jakow: Zauberwelt der Kombination. Berlín 1987
NEJŠTADT, Jakov I.: Šachmatnyj praktikum. Moskva 1980
POLGÁR, László: Minisakk. Minichess. 1994
POLGÁR, László: Chess. Köln 1994
SKÁCEL, Bohuslav: Metodický dopis. Typické příklady kombinací. Praha 1986
ŠUMILIN, Nikolaj: Praktikum po taktike. Moskva 1993

6.5.b Strategie

Studium strategie vyžaduje vyspělého šachistu. Naučit se hodnotit pozici a stanovit správný plán hry je úkol náročný leckdy i pro zkušeného hráče. Studium vybraných typových pozic může hráči účinně napomoci orientovat se v dané pozici a určit vhodný plán hry. A nejen to. Je pochopitelné, že hráč, který pozici nezná, spotřebuje více času na stanovení plánu hry než hráč, jenž danému postavení kamenů rozumí. Ušetřený čas lze pak věnovat třeba propočtu konkrétních variant. Začínáme-li probírat typové pozice, je asi z pedagogického hlediska nejvhodnější začínat izolovaným pěšcem. K tématu existuje vynikající kniha ing. Hraběte, kterou lze doplnit níže uvedeným příspěvkem ing. Hory, uveřejněným v Československém šachu.

Rossolimo - NN

1.e4 e5 2.Jf3 Jc6 3.Sc4 Sc5 4.c3 Jf6 5.d4 exd4 6.cxd4 Sb4+ 7.Sd2 Sxd2+ 8.Jbxd2 d5 9.exd5 Jxd5 a učebnice teorie tvrdí, že černý vyrovnal hru, neboť z bílého centra zbyl jen izolovaný pěšec **10.Db3 Jce7 11.0-0 0-0 12.Vfe1 c6** Izolovaný pěšec je silný i slabý zároveň. Silný je proto, že vytváří opěrný bod e5, který je možno využít k útoku na krále. Partie dále pokračovala **13.a4 b6? 14.Je5 Sb7 15.a5 Vc8 16.Je4 Dc7 17.a6! Sa8** nyní bude mít bílý volné ruce k útoku na krále **18.Dh3 Jf4 19.Dg4 Jed5 20.Va3!** zde si všimněme jedné výhody izolovaného pěšce d4, třetí řada je volná pro manévry věže **Je6 21.Sxd5!** odstraňuje hlavního obránce **cxd5 22.Jf6+ Kh8** a pozici dejte řešit **23.Dg6!! Dc2 24.Vh3!** a černý se vzdal.

Izolovaný pěšec je slabý, protože pole před ním je slabé. Ve střední hře na ně soupeř výhodně usadí jezdce - nejlepšího blokéra. Všimněme si 10.tahu - bílý se snažil vypudit jezdce z d5, černý jezdce na d5 pojistil. V koncovce na tomto poli zamění jezdce král. Dynamická síla pěšce se s každou výměnou snižuje a v koncovce se mění na statickou slabinu. Plánem hry proti izolovanému pěšci tedy bude zjednodušování hry výměnami a přechod do koncovky. Sledujme, jak tento plán hry provádí třetí mistr světa.

NN - Capablanca, 1911

1.e4 e5 2.Jf3 Jc6 3.Sc4 Sc5 4.c3 Jf6 5.d4 exd4 6.cxd4 Sb4+ 7.Sd2 Sxd2+ 8.Jbxd2 d5 9.exd5 Jxd5 10.Db3 Jce7 11.0-0 0-0 12.Vfe1 c6 13.a4 Db6 14.Da3 přirozeně nesouhlasí s výměnou dam, vždyť to by bylo v duchu plánů soupeře **Se6 15.a5 Dc7 16.Je4 Vad8! 17.Jc5** vidíme, že bílý může využít i druhého opěrného bodu c5, který vytváří izolovaný pěšec, v tlaku na dámské křídlo Sc8 Capablanca se vždy řídil principem harmonie, jeho figury byly v souhře, zde střelec nepřekáží věži 18.g3? oslabuje bílé pole, na němž je hlavní obránce izolovaného pěšce, jezdec f3 **Jf5 19.Vad1 Jd6 20.Sxd5** bílý ztrácí trpělivost, chce změnit pěšcovou strukturu, ale jen pomáhá soupeři v provádění jeho plánu. **Jb5 21.Db4 Vxd5 22.Jd3** vynuceno **Sg4 23.Jde5 Vxe5 24.Jxe5 Sxd1 25.Vxd1 Vd8** a hodnocení pozice je již úplně jasné: černý stojí značně lépe. Plán bílého - útok na krále - již není reálný, zato černý pokročil významně v provádění svého plánu zjednodušování hry. Izolovaný pěšec se stal slabinou, bude se hrát na jednu branku. Takovýto způsob hry ovšem vyžaduje již určitou techniku. Tam, kde teorie končila "rovnou hrou", ve skutečnosti vše začíná. Ten, kdo spíše favorizuje útok, zvolí bílé kameny, kdo již ovládá poziční hru, má určitou techniku hry a rozumí koncovce, zvolí černé kameny.

Obě dvě partiové ukázky jsou velmi vhodné z hlediska pedagogického principu postupu od známého k neznámému, od jednoduššího ke složitějšímu, protože italskou hru znají snad všichni. Avšak až po této ukázce

mnozí poznají, že vlastně nevěděli vůbec nic. Neboť hrát zahájení tak, že odtaháme podle teorie prvních deset až patnáct tahů, načež se ocitneme v pozici, o které nic nevíme, kde nedokážeme stanovit správný plán hry a jen improvizujeme, to s dobrou hrou nemá nic společného.

Když ještě děti seznámíme se skutečností, že pozice s izolovaným pěšcem nevznikají jen z italské hry, ale z celé řady dalších zahájení (např. z dámského gambitu, z Panovova útoku v Caro-Kannově obraně, z Tarraschova systému francouzské obrany, ze sicilské obrany - varianta s 2.c3 d5 3.exd5 Dxd5 4.d4 s následující výměnou na d4 aj.), pak pochopí vskutku již každý, že biflování variant zahájení je nanic a že studovat zahájení je možné jen ve spojitosti se střední hrou a se znalostí typových pozic, jež v daném zahájení (variantě) vznikají.

DOPORUČENÁ LITERATURA

- DVORECKIJ, Mark Izrailevič: Iskusstvo analiza. Moskva 1989
GONSIOR, Evžen: Metodický dopis. Technika střední hry I. Praha 1984
GONSIOR, Evžen: Nestejnobarevní střelci ve střední hře. Frýdek-Místek 1993
HORA, Vratislav: Metodický dopis. Vybrané typové pozice. Praha 1990
HORA, Vratislav: Rozvinutí Steinitzova učení posiční hry Tarraschem a Rubinsteinem. Agentura 64, b.d.
HORT, Vlastimil a JANSÁ, Vlastimil: Zahrajte si šachy s velmistry. Praha 1975
HRABĚ, Jaroslav: Izolovaný pěšec. Frýdek-Místek 1990
JURKA, Miroslav: Ježkovité struktury. Brno 1991
MACHALÍČEK, Josef: Oběť v šachové partii. Frýdek-Místek 1992
MARŠÁLEK, Josef: Královské procházky. Praha 2002
MARŠÁLEK, Josef: Šachovou partii rozhodují králové. Praha 1990
NIMCOVIČ, Aaron: Můj systém. Šachinfo 1999
NIMCOVIČ, Aaron: Můj systém v praxi. Šachinfo 2000
PACHMAN, Luděk: Střední hra v šachové praxi. Frýdek-Místek 1991
PACHMAN, Luděk: Moderní šachová strategie. Frýdek-Místek 1996
PITHART, František: Metodický dopis. Šachové soutěžní testy. Praha 1977
SUETIN, Alexej: Škola šachové strategie a taktiky. Praha 1976
VOLČOK, Alexandr a PŘIBYL, Josef: Učebnice střední hry. Praha 1992
ZÁVODNÝ, Zdeněk: Blokádová oběť pěšce. Brno 1992
ZÁVODNÝ, Zdeněk: Centrální pozice s pěšcovým klínem na e5. Frýdek-Místek 1994
ZÁVODNÝ, Zdeněk: Metodický dopis. Dvojpěšci. Praha 1987
ZÁVODNÝ, Zdeněk: Čtyři jezdci v akci. Brno 1994
ZÁVODNÝ, Zdeněk: Čtyři střelci v akci. Brno 1994
ZÁVODNÝ, Zdeněk: Edgar Colle a jeho výstavba. Brno 1991
ZÁVODNÝ, Zdeněk: Manévr Vf8-f6-h6 v holandské obraně. Olomouc 1993
ZÁVODNÝ, Zdeněk: Patnáct partií s otazníkem. Brno 1991
ZÁVODNÝ, Zdeněk: Symetrické pěšcové formace v centru. Frýdek-Místek 1991
ZÁVODNÝ, Zdeněk: Útočný manévr věže po 3.řadě. Brno 1994
ZÁVODNÝ, Zdeněk: Útok pěšcové laviny. Brno 1994
ZÁVODNÝ, Zdeněk: Útok po h. Oběti na h8. Brno 1994
Pro studium střední hry lze využít i mnohých monografií šachových mistrů, knih o zápasech a olympiádách apod. - viz kapitola 7.9.1.

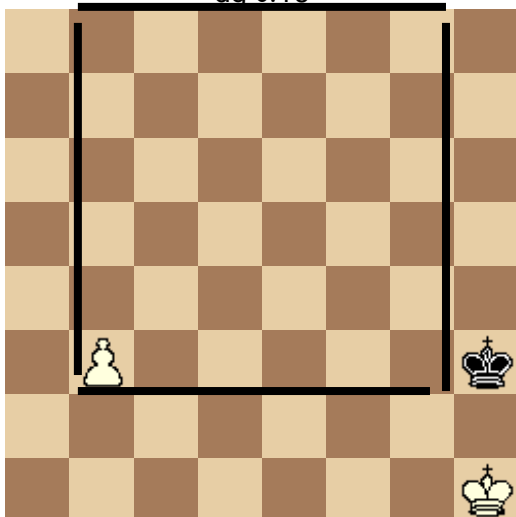
6.6. Trénujeme koncovky

Již po zvládnutí prvních základních kroků na šachovnici přistoupíme k výuce základních matovacích postupů: matování dvěma věžemi a matování jednou věží. Později děti naučíme i matování dvěma střelci. Seznámení s matování krále střelcem a jezdcem odložíme na dobu, kdy děti budou hráči úrovně 3.výkonnostní třídy. Dlouhodobě pak budeme procvičovat příklady na elementární prosazení převahy (král a dvě věže proti králi a pěšci nebo králi a několika pěšcům, král a věž proti králi a pěšci, uplatnění figury navíc v pěšcové koncovce atd. - často nás k procvičení daného typu příklady povedou nedostatky projevené v praktické hře našich svěřenců). Musí jít o jednoduché příklady, kde prosazení převahy bude naprosto jednoznačné a bezproblémové. Již v této době budeme děti postupně nenásilně seznamovat se základními zákony koncovek (centralizace králů, souhra figur, aktivita figur, vytvoření a uplatnění volného pěšce).

Souběžně s těmito příklady probíráme následující elementární koncovky, dostupné hráči úrovně 4.výkonnostní třídy:

6.6.a Pěšcové koncovky

dg č.16



PRAVIDLO ČTVERCE

V koncovce krále a pěšce proti osamocenému králi je rozhodující, zda silnější strana dovede pěšce na pole proměny nebo zda se slabší straně podaří soupeřova pěšce zadržet.

Jednu stranu čtverce tvoří vzdálenost pěšce od pole proměny, druhou stranu stejný počet polí směrem k soupeřovu králi. Platí pravidlo, že vstoupí-li král slabší strany do čtverce, pěšce zadrží.

dg č. 17



KRITICKÁ POLE

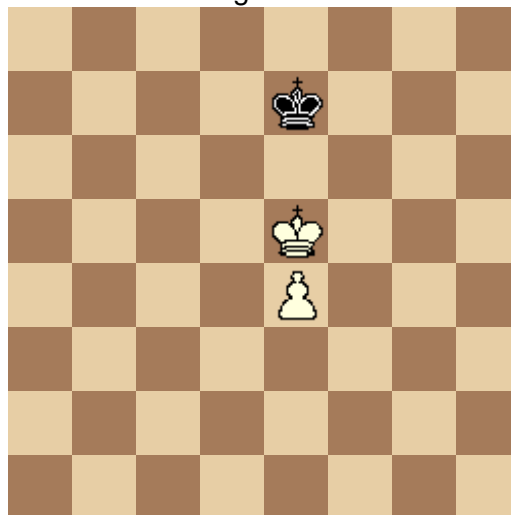
Brání-li král slabší strany pěšci v postupu, musí přijít pěšci na pomoc vlastní král. Silnější strana vyhraje, obsadí-li její král některé z kritických polí. Kritická pole se nacházejí dvě řady nad pěšcem, pouze u pěšců 5. a 6. řady leží těsně nad pěšcem. Na 7. řadě jsou kritická pole vedle pěšce. Příklad pro bílého pěšce:

pěšec na d2 - kritická pole c4, d4, e4

pěšec na d3 - kritická pole c5, d5, e5
pěšec na d4 - kritická pole c6, d6, e6
pěšec na d5 - kritická pole c6, d6, e6
pěšec na d6 - kritická pole c7, d7, e7
pěšec na d7 - kritická pole c7, e7.

V pozici na diagramu bílý zahraje 1.Kb5 a vyhraje (ovládně kritické pole b5).

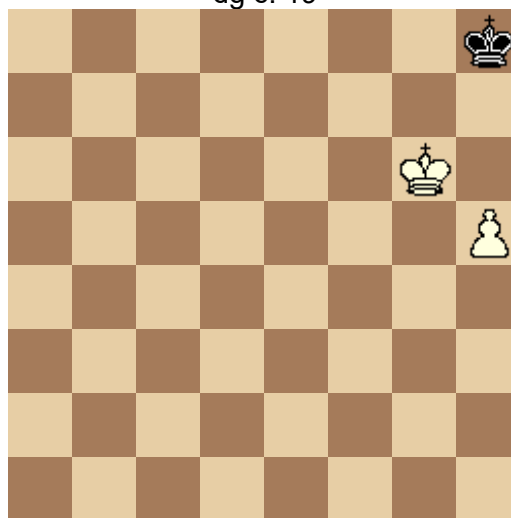
dg č.18



OPOZICE

Opozice je postavení králů proti sobě na polích téže barvy. V pěšcových koncovkách si králové tímto postavením zpravidla navzájem brání v postupu dg18 vpřed. Pravidlo opozice říká: Kdo je na tahu, je v nevýhodě. V pozici na diagramu černý, je-li na tahu, je v nevýhodě a prohraje, neboť musí pustit bílého krále na některé z kritických polí d6, e6, f6. Je-li bílý na tahu, nevyhraje, neboť se mu žádné z kritických polí nepodaří ovládnout.

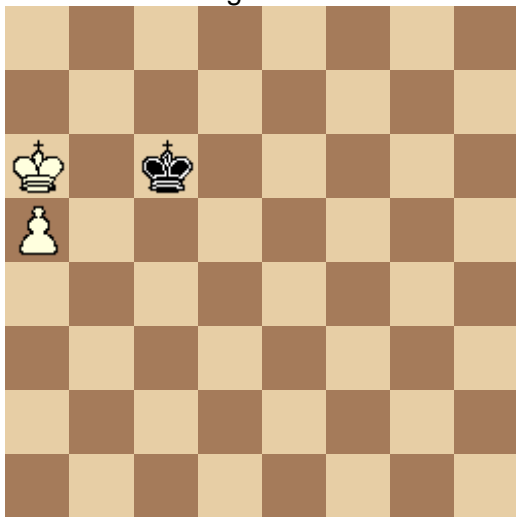
dg č. 19



VĚŽOVÝ PĚŠEC

Tato koncovka bývá velmi často remízová. V pozici na diagramu stačí slabší straně přešlapovat králem v rohu šachovnice a bílý nemůže vyhrát.

dg č. 20



Také v tomto případě bude remíza. Černý totiž nepustí bílého krále na b sloupec, např. 1.- Kc7 2.Ka7 Kc8 3.a6 Kc7 4.Ka8 Kc8 5.a7 Kc7 pat. Kdyby po 1.- Kc7 bílý zahrál 1.Kb5, pak po 2.- Kb7 ovládne černý král rohové pole a opět remizuje.

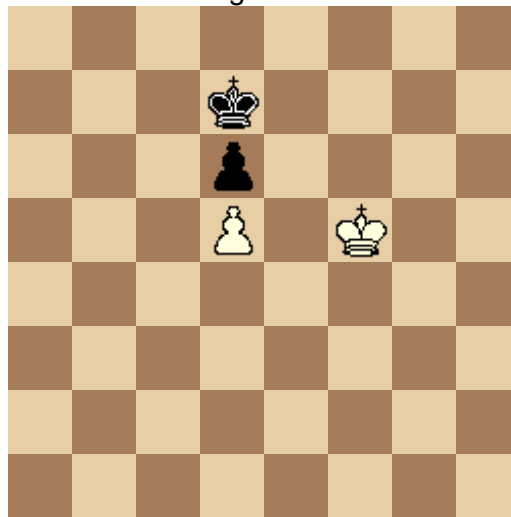
dg č. 21



KLÍČOVÁ POLE

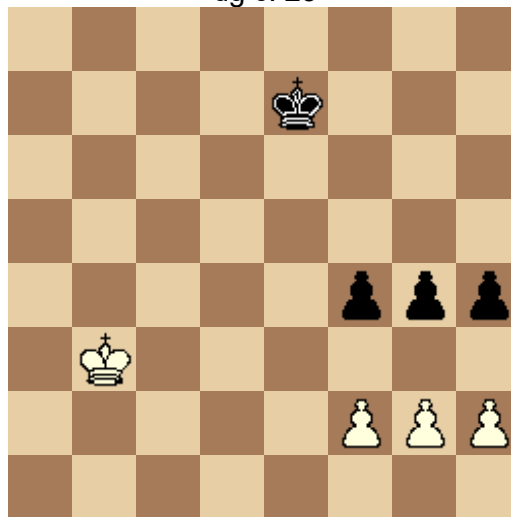
V pozici na diagramu bílý, chce-li se pokusit o výhru, musí nejprve zlikvidovat černého pěšce d5. Pěšce sebere, ovládne-li jedno z jeho klíčových polí (jsou to tři pole vedle pěšce - v dané pozici jsou u černého pěšce klíčová pole a5, b5, c5, e5, f5, g5, u bílého pěšce a4, b4, c4, e4, f4, g4). Po 1.Kg5 černý svého pěšce neubrání, např. 1.- Ke7 2.Kf5 Ke6 3.Kf6 Ke7 4.Ke5 Kc6 5.Ke6 Kc7 6.Kxe5. Bílý získá černého pěšce, partii však nevyhraje, neboť černý zahraje 6.- Ke7, získá opozici a bílý král neovládne kritická pole.

dg č. 22



Bílý vyhraje, neboť získá nejen pěšce d6, ale vzhledem k tomu, že pole d6 je i kritickým polem pro bílého pěšce, ovládne současně i kritické pole.

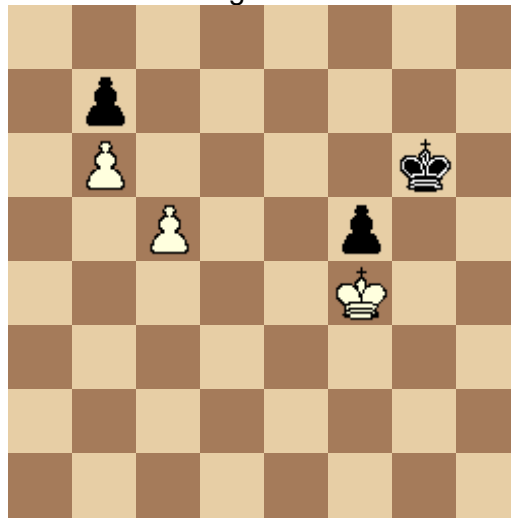
dg č. 23



PRŮLOM

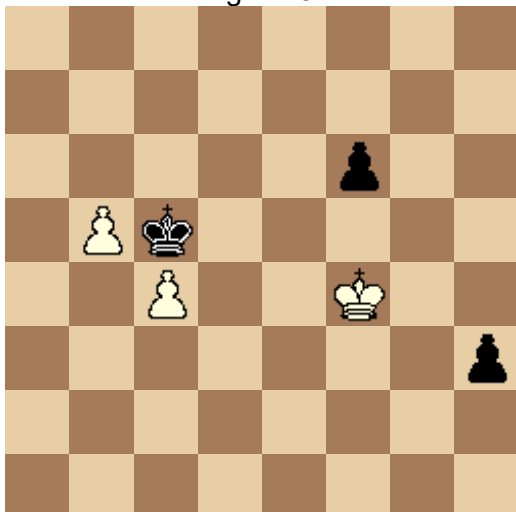
Černý rozhodne partii pěkným průlomem, kterému se podle autora této myšlenky říká "Coziův průlom". 1.- g3! 2.fxg3 h3! 3.gxh3 f3! a pěšec projde do dámy. Zahraje-li bílý 2.hxg3, přijde 2.- f3! 3.gxf3 h3 a do dámy uteče tentokrát pěšec h.

dg č. 24



Bílý vyhraje tahem 1.c6 (průlom)

dg č. 25



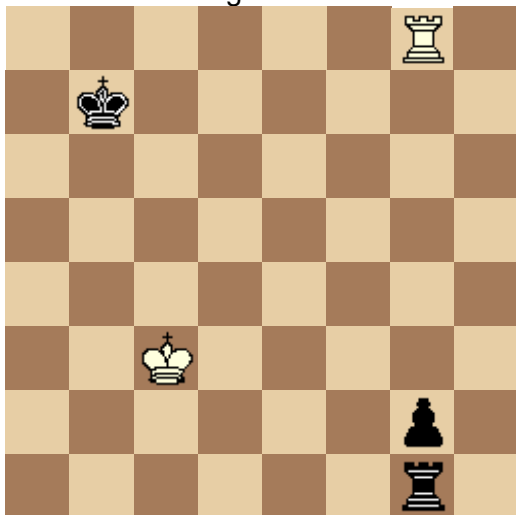
SAMOHRAJÍCÍ PĚŠCI

Dva spojené volné pěšci na diagramu hrají sami, ke svému krytí nepotřebují totiž krále. Kdyby černý král vzal pěšce, pěšec uteče do dámy. Bílý vyhraje tak, že nejprve králem pobere soupeřovy pěšce a pak se vrátí ke svým pěšcům, které prosadí do dámy.

6.6.b Věžové koncovky

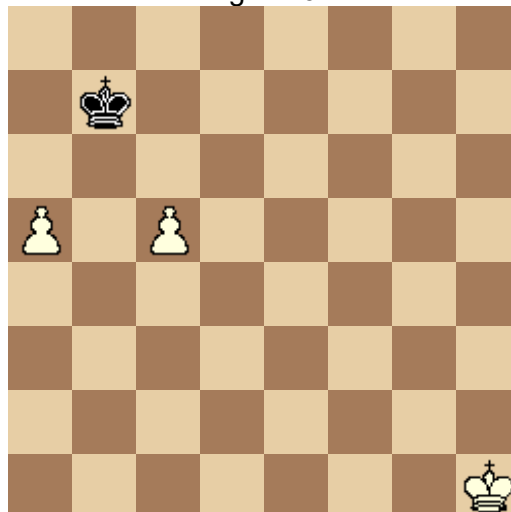
Výklad začneme následujícími pozicemi:

dg č. 27



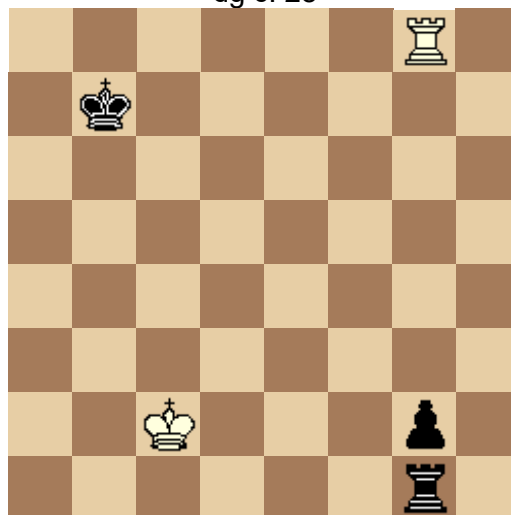
Černý vyhraje. Potřebuje jen uvolnit pěšci pole proměny - tento účel splní tah 1. - Vc1+

dg č. 26



I tito pěšci jsou samohrající. Černému králi se je totiž nepodaří sebrat, např. 1.- Kc6 2. a6 Kc7 3.Kg2 Kb8 4.c6 Ka7 5.c7 atd. Nebude-li černý král napadat bílé pěšce, bílý král dojde na pomoc vlastním pěšcům a vyhraje.

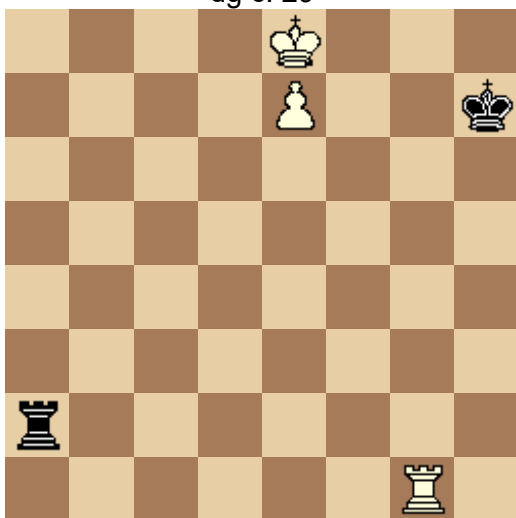
dg č. 28



Černý na tahu vyhraje obchvatným manévrem 1.- Va1. Po vynuceném 2.Vxg2 přijde 2.- Va2+ a bílý ztrácí věž.

Bílý na tahu remizuje tahem 1.Kb2. V těchto pozicích bílý zachrání remizu, umístí-li krále na pole a2 nebo b2, neboť černý pak nemá možnost obchvatného manévru a uvolnění pole g1 šachem věže také nepřipadá v úvahu.

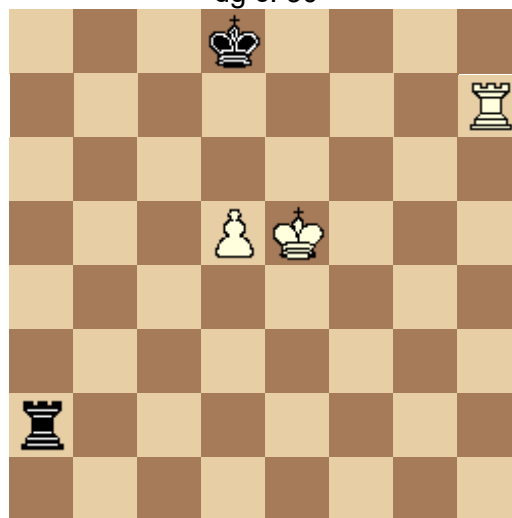
dg č. 29



MOST

V pozici na diagramu bílý vyhraje tzv. postavením mostu. 1.Vg4 Vd2 2. Kf7 Vf2+ 3.Ke6 Ve2+ 4.Kf6 Vf2+ (na 4.- Ve1 by přišlo 5.Vg5 s dalším 6.Ve5) 5.Ke5 Ve2+ 6.Ve4 a most je postaven. Předpokladem pro postavení mostu je, aby pěšec byl na předposlední řadě a král slabší strany byl od pěšce odřezán alespoň o dva sloupce.

dg č. 30

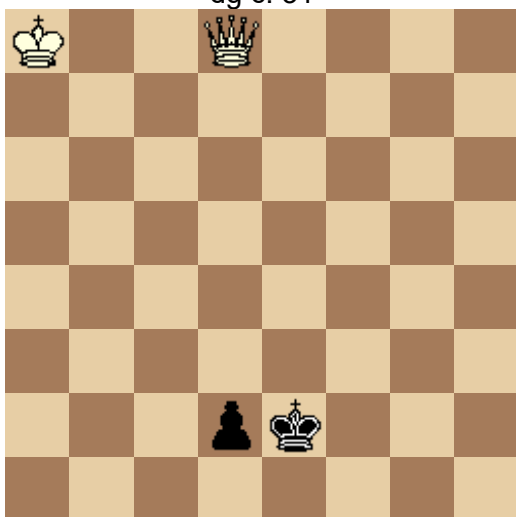


OBRANA NA ŠESTÉ (TŘETÍ) ŘADĚ

Ovládá-li král slabší strany proměnné pole pěšce a pěšec ještě nepřekročil šestou řadu, lze partii remizovat následujícím postupem: 1.- Va6: na šesté řadě věž zůstane tak dlouho, dokud sem nevstoupí bílý pěšec. Bílý však nemá jinou možnost, jak se pokoušet o výhru. 2.d6 Va1! 3.Ke6 Ve1+ 4.Kd5 Vd1+ 5.Kc5 Vc1+ 6.Kb4 Vb1+ 7.Kc5 Vc1+ a remíza

6.6.c Dáma proti pěšci na předposlední řadě

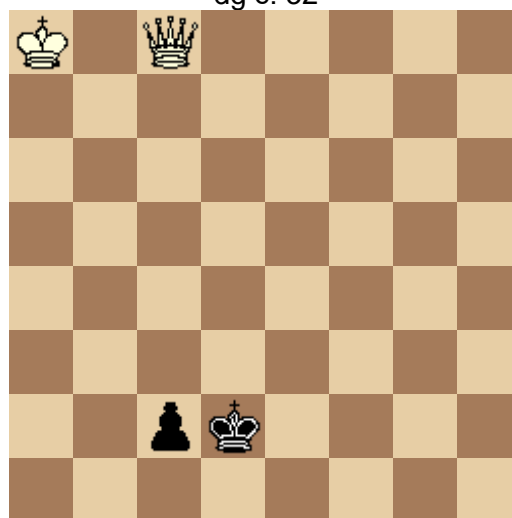
dg č. 31



Dáma si s pěšcem, podporovaným vlastním králem, sama neporadí. Výsledek závisí na tom, zda dámě může pomoci král. Je zapotřebí dámou manévrovat tak, aby donutila nepřátelského krále obsadit pole před pěšcem. Tím se získá čas pro přisunutí vlastního krále. Např. 1.De8+ Kf2 2.Da4 Ke2 3.De4+ Kf2 4.Dd3 Ke1 5.De3+ Kd1 (úkol splněn) 6.Kb7 Kc2 7.De2 Kc1 8.Dc4+ Kb2 9.Dd3 Kc1 10.Dc3+ Kd1 11.Kc6 Ke2 12.Dc2 Ke1 13.De4+ Kf2 14.Dd3 Ke1 15.De3+ Kd1 16.Kd5 Kc2 17.De2 Kc1 18.Dc4+ Kb2 19.Dd3 Kc1

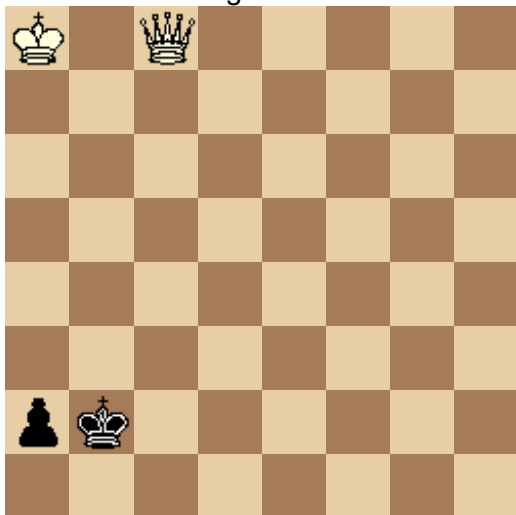
20.Dc3+ Kd1 21.Ke4 Ke2 22.De3+ Kd1 23.Kd3 a bílý vyhraje

dg č. 32



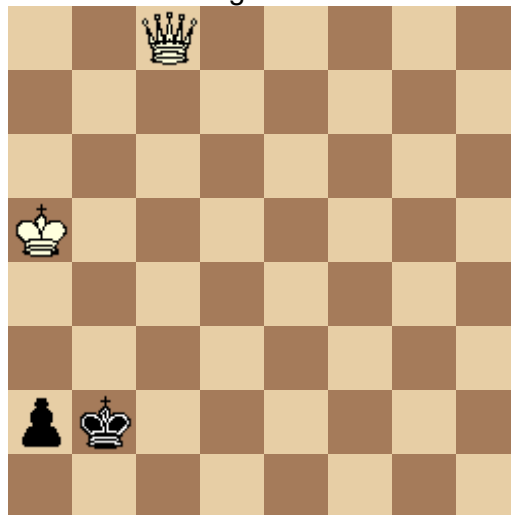
U střelcového pěšce nelze předchozím způsobem výhru vynutit. Pozice je remízová, protože bílý nezíská čas na dosunutí vlastního krále. 1.Dd8+ Kc1 2.Kb7 Kb1 3.Db5+ Ka1! s remízou. Pěšce nelze vzít pro pat.

dg č. 33



Ani u věžového pěšce se bílému nepodaří získat čas pro přisunutí krále. Např. 1.Db8+ Kc2 2.De5 Kb1 3.Db5+ Kc2 4.Dc4+ Kb2 5.Db4+ Kc2 6.Da3 Kb1 7.Db3+ Ka1. Černý král je sice před pěšcem, bude-li však bílý přisunovat krále, je pat!

dg č. 34

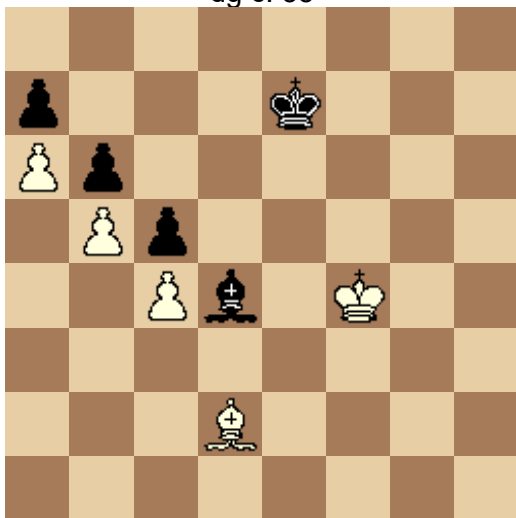


Každé pravidlo má však výjimku. Střelcový a pěšcový pěšec na předposlední řadě proti dámě je zpravidla remíza, podaří-li se však silnější straně včas přisunout krále, pak vyhraje! Příklad: 1.Db8+ Kc2 2.De5 Kb1 3.De1+ Kb2 4.Dd2+ Kb1 5.Kb4! a1D 6.Kb3 a matová hrozba je nekrytelná.

6.6.d koncovky stejnobarevných střelců

Základním pravidlem je umisťovat své pěšce na pole opačné barvy, než po kterých chodí střelec (začátečník hraje zpravidla opačně, působí zde pud sebezáchovy, chce mít vše kryto). Následující dva případy dokazují, jak důležité je toto pravidlo dodržovat.

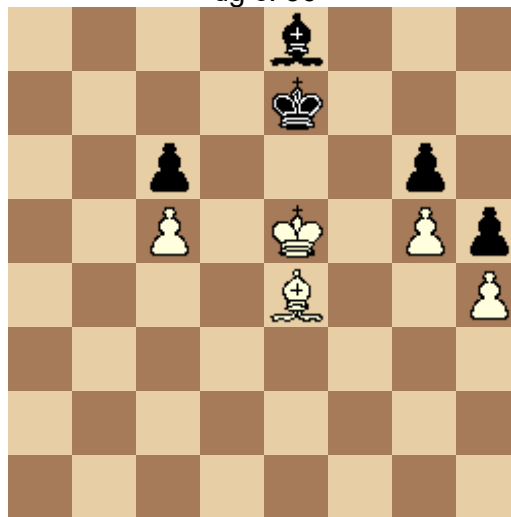
dg č. 35



PRŮLOM

1.Sa5! bxa5 (jinak 2.Sxb6 axb6 3.a7) 2.b6 axb6 3.a7 a bílý vyhraje.

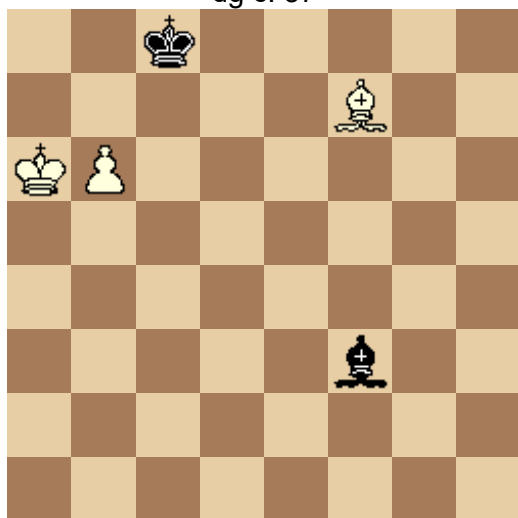
dg č. 36



TEMPO

Kdyby v dané pozici byl na tahu černý, musí táhnout střelcem, a ztrácí jednoho pěšce. Na tahu je však bílý. Plán výhry spočívá v tom, že přenesen povinnost tahu na černého, např. 1.Sc2 Sf7 2.Sd3 Se8 3.Se4 a získává pěšce.

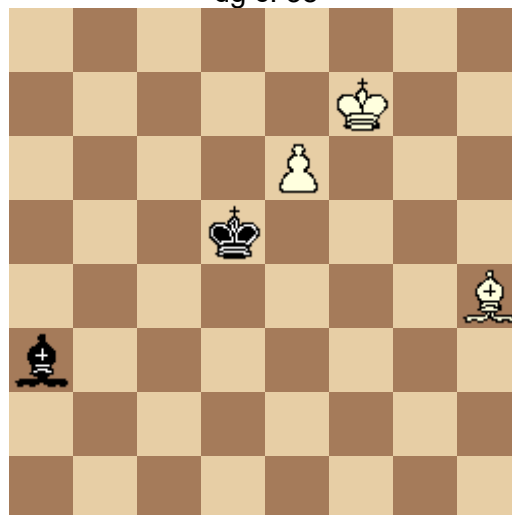
dg č. 37



PROSAZENÍ PĚŠCE

Bílý vyhraje. 1.Ka7 (jinak by černý hrál 1.- Kb8 a lehce remizoval) Sg2 3.Sc4 Sf3 3.Sa6+ Kd8 4.Sb7 Sg4 5.Se4 Sc8 6.Sf5!

dg č. 38



Bílý vyhraje. 1.Se7 Sc1 2.Sf8 Sg5 3.Sg7 Sh4 4.Sf6 Černý na tahu remizuje, např. 1.- Ke4 (ne však 1.- Ke5? 2.Se7 Sc1 3.Sf6+ a bílý vyhraje) 2.Se7 Sc1 3.Sf8 Sg5 4.Sg7 Kf5!

DOPORUČENÁ LITERATURA

- AWERBACH, Juri: Bauernendspiele. Berlín 1988
AWERBACH, Juri: Laufer- und Springerendspiele. Berlín 1988
AWERBACH, Juri: Turmendspiele 1. Berlín 1988
AWERBACH, Juri: Turmendspiele 2. Berlín 1986
BALAŠOV, Jurij a PRANDSTETTER, Eduard: Šachové koncovky. Praha 1991
LUNIACZEK, Petr: Metodický dopis. Základy pěšcových koncovek. Praha 1985
MOJŽIŠ, Jaroslav: Metodický dopis. Věžové koncovky. Praha 1983
PACHMAN, Luděk: Šachové koncovky v praxi. Frýdek-Místek 1990
SKÁCEL, Bohuslav: Metodický dopis. Typické příklady věžových koncovek. Praha 1986
SKÁCEL, Bohuslav: Metodický dopis. Typické příklady pěšcových koncovek. Praha 1986
ŠEREŠEVSKIJ, M.I.: Strategija endšpilja. Moskva 1988

6.7. Individuální trénink

Individuální trénink se zavádí pro vyspělé talentované žáky. Před zavedením individuálního tréninku nutno pečlivě zvážit, jestli pro něj budou vytvořeny odpovídající podmínky a předpoklady. Podmínkou totiž není jen nesporný talent, šachové nadání a dosažené sportovní úspěchy, ale (a to především!) pozitivní osobní vlastnosti žáka, zájem o šachy, vytrvalost, pracovitost a píle. Nutný je také souhlas a podpora rodičů. Pro individuální trénink (ale i pro skupinovou přípravu dobrých šachistů) je vhodné zavedení tréninkového deníku a stanovení tréninkového plánu.

DOPORUČENÁ LITERATURA

- HORA, Vratislav: Metodický dopis. Studium a trénink šachu. Praha 1988
Programma podgotovki junych šachmatistov 1 razrjada. Moskva 1974

6.8. Využití počítačů

Významným pomocníkem mnohých šachistů jsou počítače. Šachovou hru lze provozovat na šachových speciálech (velmi zjednodušeně řečeno to jsou šachovnice, které samy hrají šachy) nebo na speciálních šachových programech určených pro osobní počítače.

Šachové speciály jsou vyjádrou sice levnější než zakoupení osobního počítače se šachovým programem (nejlevnější typy speciálů lze pořídit již od 2.000 Kč), jejich použití je však podstatně omezené. Pořizovací cena osobních počítačů je na naše poměry stále ještě poněkud vysoká, avšak ceny šachových programů pro

osobní počítače jsou se šachovými speciály srovnatelné. Navíc osobní počítače poskytují další možnosti - statistické seřazení ohromného množství partií, rozebrání partie, tisku partie i diagramů apod.

Začátečníci budou počítač používat spíše jen jako zábavu. Pro zkušené hráče je však počítač neocenitelným pomocníkem. Nabízí se řada možností:

- ukládání sehraných partií (a jejich seřazení dle jmen hráčů, indexu zahájení či časové posloupnosti) jak vlastních, tak soupeřů nebo celých turnajů či databázových souborů

- rozebrání partií počítačem

- příprava na soupeře (vyhledání soupeřových partií je neporovnatelně rychlejší než listování šachovými časopisy či turnajovými bulletinými)

- možnost výcviku hry v zadaných pozicích (při výuce zahájení nanutíme počítači danou variantu a pak už hrajeme sami, stejně tak můžeme vytvořit libovolné postavení střední hry či koncovky a procvičovat hru v dané pozici) apod.

Nemůžeme v této souvislosti neupozornit i na záporné stránky počítačů. Mnoho nadějných šachistů se po zakoupení počítačů zhoršilo ve hře, protože pracovali s počítačem bez kontroly rodičů a trenéra. A tak se "práce s počítačem" zhusta omezila jen na hraní bleskových partií (často doprovázeném vracením chybných tahů), což zcela pokazilo styl hry. Žádný počítač rovněž nemůže nahradit studium odborné šachové literatury.

6.9. Výuka historie šachu a popularizace šachové hry

Nedílnou součástí výuky šachové hry je i oblast historie šachu. Nejen proto, že špičkový šachista nemůže uspět bez znalosti díla klasiků šachového světa, ale i proto, že každý sportovec by měl znát dějiny sportu, který provozuje. Historie šachu nám skýtá neocenitelný motivační materiál, řadou drobných historek a příběhů můžeme vhodně podněcovat zájem dětí o šachovou hru. Rozhodně se vyvarujeme jakéhokoli memorování suchopárných dat a jmen, tím bychom vše pokazili. Historii šachu budeme dětem prezentovat především jako zajímavé a poutavé vyprávění, jako vítané zpestření přednášek, tréninků, jako vhodné vyplnění volného času při cestách v dopravních prostředcích, na turnajích a soustředěních. Znalosti dětí nebudeme prověřovat zkoušením jako ve škole, ale zábavnější formou zařazením vhodných otázek do různých soutěží, her a kvízů. Příklad, jak by asi mohl vypadat výklad o Věře Menčíkové, jsme převzali z knihy Jiřího Veselého Černobílé otázky.

Královna mluví česky

Karlovy Vary 1929. První kolo mezinárodního šachového turnaje. Skončila, partie, diváci se sbíhají, v sále je náhle hluk. Od úst k ústům letí jméno: Menčíková.

Československé mistryni Věře Menčíkové se právě podařilo zdolat renomovaného rakouského mistra Beckera. Škodolibí konkurenti se usmívají a přátelsky poplácávají Beckera po zádech. "Budeš předsedou!" pronesl náhle některých z Beckerových přátel. "Ano, předsedou!", schvalují ostatní. Předsedou čeho? Předsedou klubu Věry Menčíkové. Profesor Becker se totiž právě den předtím dobře bavil na účet pořadatelstva, když shledal, že si dovolilo k velmi významnému turnaji pozvat také ženu, byť by to byla šachová mistryně světa. Šachy jsou přece, podle názoru pana profesora, výsadou mužů. A pan profesor byl tehdy dokonce v tak dobré míře, že navrhl založit klub Věry Menčíkové a jejím členem se měl stát každý mistr, který by s ní prohrál. Nechval však dne před večerem!

Osud je někdy hodně ironický, ba až cynický. Už rozlosování, které proti sobě postavilo hned v 1. utkání Beckera a Menčíkovou, vzbudilo veselost. A teď - výsledek partie! Předsedou klubu Věry Menčíkové a jeho zakládajícím členem se stává profesor Becker z Vídně. Je rozhodnuto.

Věra Menčíková však záhy do svého klubu "přijala" další členy, a nebyli to hráči ledajací. Dvojnásobným členstvím poctila například Alechinova přemohitele dr. Maxe Euwa, který byl "za zásluhy" záhy zvolen dalším předsedou klubu. Mezi členy klubu můžeme číst např. jména amerického velmistra Reshewského, německého velmistra Samische, staříckého velmistra Miesese, silného mezinárodního mistra Sultana Chana, belgického mezinárodního mistra Colleho, britského mezinárodního mistra Golombeka, britského mezinárodního mistra Alexandra (kterého porazila dokonce třikrát!), velmistra Flohra (kterého sice neporazila, který však byl do klubu přijat, když s Věrou Menčíkovou ve velmi důležitých partiích třikrát remizoval), mezinárodní československé mistry Karla Opočenského, Karla Treybala, Emila Richtera a mnoho dalších.

Narodila se v Moskvě, její otec byl Čech, matka Angličanka. V Moskvě prožila dětství, později žila v Anglii, až do druhé světové války však byla československou občankou a ovšem i naší reprezentantkou.

Byla opravdovou královnou šachového života. Sedmkrát se zúčastnila mistrovství světa žen, sedmkrát obsadila s naprostou převahou první místo. Sehrála v těchto soutěžích 83 partií, vyhrála jich 78, remizovala 4, a jen jednou zakusila trpkost prohry. To je výsledek, jakého ještě žádná jiná šachistka nedosáhla.

V roce 1944 se objevují v nacistických novinách titulky: Německo má tajné zbraně. Další nálety zbraní V1 a V2 na Londýn. Londýnské domy v rozvalinách. - Hitlerovské Německo se ještě pokoušelo zoufale zvrátit kolo dějin zpět. Nepodařilo se mu to. V anglickém hlavním městě však hoří domy, hrouť se budovy, v sutinách hynou lidé. Stovky, tisíce bezbranných obětí.

Mezi nimi je také mistryně světa Věra Menčíková.

DOPORUČENÁ LITERATURA

Knihy o šachu a popularizační práce

BRANDEJS, František: Šachové panoptikum. Praha 1975

GIŽYCKI, Jerzy: Šachy všech dob a zemí. Praha 1975

HAUSNER, Ivan: Černobílé večerníčky. Praha 2002

HOUŠKA, Vítězslav a OPOČENSKÝ, Karel: Nad šachovnicemi celého světa. Praha 1960

HOUŠKA, Vítězslav a OPOČENSKÝ, Karel: Šachy s úsměvem. Praha 1961

HOUŠKA, Vítězslav a OPOČENSKÝ, Karel: Tam všichni hrají šachy. Praha 1962

KOTOV, Alexandr: Z šachistova deníku. Praha 1960

PROKOP, František J.: Šachové povídky a pohádky. ÚDPMJF Praha 1965

VESELÝ, Jiří: Negližé za šachovnicí. Praha 1999

ŽIŽKA, Jan: Průvodce dějinami počítačového šachu. Brno 1994

Monografie. Život a dílo šachových mistrů. Šachové olympiády a zápasy o titul mistra světa

FILIP, Miroslav: Celý svět se od nich učí. Praha 1979

FILIP, Miroslav: 100 dní v Baguiu. Praha 1979

GONSIOR, Evžen: Šachová olympiáda očima trenéra. Praha 1990

GROSS, Štefan: Šachová olympiáda Novi Sad. Frýdek-Místek 1991

HORA, Vratislav: Tarrasch - učitel šachových generací. Frýdek-Místek 1992

HORT, Vlastimil: Na sedmi šachovnicích. Praha 1968

HORT, Vlastimil: O šachový trůn. Praha 1973

HORT, Vlastimil: Utkání století. Praha 1971

KALENDOVSKÝ, Jan: Richard Réti - šachový myslitel. Praha 1989

KALENDOVSKÝ, Jan a DOBROVOLSKÝ, Ladislav a KRAJINA, Aleš: Kasparov-Karpov 1990-91. Ostrava 1991

KASPAROV, Garri: Skúška časom. Bratislava 1989

KOZMA, Julius: Boje o šachový trůn. Bratislava 1989.

LUNIAČEK, Petr: Metodický dopis. 30 vybraných partií Paula Morphyho. Praha 1989

PACHMAN, Luděk: Moje nejlepší partie. Frýdek-Místek 1994

PACHMAN, Luděk: Rozhodující partie 1. část. Frýdek-Místek 1993

PACHMAN, Luděk: Rozhodující partie 2. část. Frýdek-Místek 1995

PLISKA, Karel: Přínos Emanuela Laskera světovému šachu. Frýdek-Místek 1990

PLISKA, Karel: Zápasy mistrovství světa v šachu mužů 1988-90 v diagramech Frýdek-Místek 1990

PODGORNÝ, Jiří: Králové šachového světa. Od Steinitze k Fischerovi. Praha 1974

PYTEL, Krzysztof: Akiba Rubinstein czyli o sztuce rozgrywania końcówek. Varšava 1987

RICHTROVÁ, Eliška a VOKÁČ, Marek: Zápasy o mistra světa 1990-91. Praha 1991

SOSONKO, Genna: Nejen o Salu Flohrovi. Šachinfo 2003

SOSONKO, Genna: Znal jsem Capablancu. Šachinfo 2001

ZÁVODNÝ, Zdeněk: Zápasy šachových mistrů. Brno 1994

ŽIŽKA, Jan: Metodik Botvinnik. Brno 1991

Psychologie v šachu

PACHMAN, Luděk: Jak přelstít svého soupeře? Frýdek-Místek 1990

VESELÝ, Jiří: Psychologický průvodce šachovou partií. Praha 1987

7. Spolupráce s rodiči

Tato důležitá kapitola je bohužel ještě mnohými oddíly neprávem opomíjena. Přitom spolupráce s rodiči je pro úspěšnou realizaci našich tréninkově-výchovných záměrů nezbytná.

Uvědomme si také, že některé rodiče lze navíc získat pro přímou pomoc kroužku ať již po stránce personálně-organizační (vedení kroužku či alespoň pomoc při organizaci turnajů či při zajištění doprovodu dětí na turnaje) nebo po stránce materiálně-finanční a sponzoringu (mnoho rodičů je úspěšnými podnikateli nebo může působit na vlivných místech různých podniků a společností). I z těchto důvodů je potřeba na navázání dobrého styku s rodiči nezapomínat.

Ze začátku je potřeba zajistit plnou informovanost rodičů o činnosti a práci kroužku a získat jejich důvěru. U začátečníků je proto nejlepší zorganizovat schůzku s rodiči a tam, kde pro uskutečnění schůzky nejsou předpoklady, zpracovat informační letáček o činnosti kroužku, který bude dětem předán hned na první schůzce. Rodiče se musí dozvědět, v jaké hodiny a v kterém místě bude kroužek pracovat, jméno a adresu (případně i telefon) vedoucího, potřebné vybavení dětí na tréninky (obvykle přezůvky, sešit, pero), roční poplatek za činnost v kroužku, rámcový plán činnosti apod. V případě potřeby seznámíme rodiče s dalšími důležitými okolnostmi. Nezapomeneme zdůraznit, že šachový trénink nelze chápat pouze jako zábavu, nýbrž že jde o výukový proces, v němž jakákoli absence má na kvalitu tréninku negativní dopad. Tím zabráníme do budoucna nežádoucím zásahům rodičů, kteří - ne tak ze zlé vůle jako spíše z neinformovanosti - zakazují dětem za zlobení či jiné přestupky účast na trénincích.

Mnohé mládežnické oddíly vydávají pravidelné ročenky či oddílové zpravodaje, obsahující podrobné sportovní výsledky za uplynulou sezónu, informace o činnosti oddílu, struktuře tréninků apod. I když vydání těchto materiálů stojí jisté náklady, přesto se vyplatí, neboť rodiče získají širší a plastičtější obraz o činnosti oddílu a navíc pro děti samotné se zpravodaj stává významnou dokumentací jejich činnosti. Užitečné je i to, že materiály je možné použít pro reklamu a pro získání širší publicity oddílu na veřejnosti.

Důvěru rodičů lze získat pouze dlouhodobým seriózním přístupem. Zvláště u vícedenních akcí rodiče musí vědět, že o jejich dítě bude dobře postaráno. Ke zdánlivým maličkostem patří i to, dodržet stanovenou dobu návratu a v případě nepředpokládaného zdržení o tom rodiče telefonicky informovat. Naprosto tedy není možné, jak se bohužel již několikrát stalo, aby na dvoudenní turnaj družstev jely přes půl Moravy s několikerým přeseďákem děti samy bez vedoucího, jenom "pod dohledem" nejstaršího, žáka 8.třídy. Nesvědčí to o zodpovědném přístupu nejen trenéra, ale i předsedy a výboru dotyčného šachového oddílu.

I když nebudeme konat pravidelné schůzky s rodiči, přesto se naskytne příležitost k navázání bližších kontaktů např. při pořádání turnajů - mnoho rodičů se přijde na svého potomka podívat. Navázat styk s rodiči je naprosto nezbytné, jedná-li se o zavedení individuálního tréninku pro talentovaného žáka. A v neposlední řadě bychom se měli na rodiče obrátit při řešení složitějších kázeňských či výchovných problémů dítěte (samozřejmě, vždy je nejjednodušší a nejpohodlnější problémového jedince z tréninků vyloučit. To by však měl být až úplně poslední krok po vyčerpání všech možností). Tady však často narážíme na problém, že mnozí trenéři neumějí s rodiči jednat.

Někteří trenéři totiž přistupují k rodičům s takovým omluvným postojem, že nedostatek jejich otevřenosti brání účinné komunikaci. Neřeknou pevně a jasně, co od rodičů chtějí nebo potřebují. V důsledku toho až příliš často mluví velice submisivně:

* Omlouvají se rodičům za to, že je obtěžují: *"Opravdu velice nerad vás s tímto obtěžuji ..."*

* Bagatelizují problém: *"Měl jsem včera s vaším synem drobný problém."* (Ve skutečnosti měl syn záchvat vzteku, který na turnaji zabral dvacet minut času.)

* Snižují sami sebe: *"Já prostě nevím, co mám s vaším synem dělat."* (Samozřejmě, že to dotyčný trenér ví. Potřebuje, aby rodiče spolupracovali a záchvaty vzteku se neopakovaly.)

* Zmenšují možné následky chování dítěte: *"Nevím, co se stane, pokud se jeho chování na turnajích nezmění."* (Ale ovšemže to trenér ví! Dítě nebude moci na turnaje jezdit.)

Příklad, jak správně reagovat, lze ukázat na případu chlapce, který již dvakrát přišel při odjezdu na turnaj neupravený a špinavý. Zapáchal a ostatní děti s ním nechtěly ve vlaku sedět. Při rozhovoru s matkou trenér poukázal na nezbytnost zvýšení péče o čistotu dítěte. Matka tento požadavek odmítla.

* Submisivní reakce: Trenér poslouchá matku a netrvá na splnění svého požadavku.

* Hostilní reakce: Trenér řekne matce, že je to ostuda posílat dítě na turnaj v takovém stavu a že by se měla stydět.

* Asertivní reakce: Trenér pevně (ale klidně, nezvýšeným hlasem) zopakuje svůj požadavek a dá matce na vědomí, že pokud se situace nezlepší, dítě nebude moci se turnajů účastnit.

Model pro jednání s rodiči je jednoduchý:

1. Jakmile trenér vidí, že nastala nebo možná nastane u nějakého dítěte situace, kdy bude potřebovat spolupráci jeho rodičů, musí si dodat odvahy a rodiče kontaktovat.

2. Trenér by měl mít jasnou představu o tom, co od setkání či rozhovoru s rodiči očekává (**Cíl**).

3. Naplánuje si, jak tohoto cíle dosáhne (**Plán**).
4. Ujasní si, proč chce spolupráci a pomoc rodičů (**Odůvodnění**).
5. Bude připraven vysvětlit, co se může stát, nebudou-li rodiče spolupracovat (**Následky**).
6. Připraví si na podporu svých názorů dokumentaci.

Závěrem této kapitoly dodáváme, že v případě potřeby a za spolupráce rodičů je možné obrátit se se žádostí o vyšetření dítěte na příslušnou okresní pedagogicko-psychologickou poradnu. Této možnosti bylo například úspěšně využito u talentovaného a poměrně pracovitého chlapce, který měl šachy rád, ale na turnajích trpěl obrovskou trémou, již neuměl překonat.

8. Jedeme na turnaj

Rozhodli jsme se se svými svěřenci vyjet na šachový turnaj. Předpokládejme, že máme k dispozici propozice turnaje, ze kterých vyčteme místo konání, datum, systém turnaje, případná věková nebo výkonnostní omezení a další potřebné údaje. Náš další postup bude sestávat z následujících kroků:

- 1, stanovení rozpočtu a vyhledání dopravního spojení
- 2, informace dětí a rodičů o turnaji
- 3, přihláška do turnaje
- 4, vlastní cesta na turnaj
- 5, pobyt na turnaji
- 6, cesta zpět
- 7, vyhodnocení turnaje

8.1. Stanovení rozpočtu a vyhledání dopravního spojení

Zjistíme, jaké budou celkové náklady (většinou se jedná o jízdné a startovné na turnaji, příp. též o ubytování), kolik na akci přispěje oddíl či sponzor a na základě těchto údajů stanovíme výši příspěvku dětí.

Se stanovením rozpočtu úzce souvisí naše rozhodnutí, jakým způsobem se na turnaj dopravíme. Pro menší počet dětí se jako nejvýhodnější jeví použití osobního automobilu (můžeme se v tomto směru pokusit nakontaktovat rodiče a požádat je o pomoc). Podaří-li se vozidlo zajistit, naplánujeme odjezd tak, abychom měli minimálně třicetiminutovou časovou rezervu (při větších vzdálenostech doporučujeme časovou rezervu ještě zvýšit). Pořadatelé turnaje jistě pomůžou, objevíme-li se na místě turnaje aspoň 30 minut před ukončením prezence, a nikoli na poslední chvíli, kdy už se prezence uzavírá a nastává největší shon.

Pojedeme-li veřejným dopravním prostředkem, je nejvhodnější zjistit z internetu nejvýhodnější spojení a informujeme se také o možnosti získání různých slev na cestovním (zvláště železnice nabízí několik druhů slev, které bychom mohli využít).

Nezapomeneme vzít s sebou registrační průkazy dětí (nebo jiné průkazy totožnosti dětí) opatřené fotografií a razítkem! Nejen proto, že při mistrovských soutěžích může být soupeřem či rozhodčím vyžadováno ověření totožnosti hráčů, ale i proto, že průkazy můžeme potřebovat při cestě veřejným dopravním prostředkem pro řidiče, průvodčí či pokladní jako doklad pro vystavení poloviční jízdenky.

Při cestě veřejným dopravním prostředkem nemusíme počítat s příliš velkou časovou rezervou, neboť začátek turnaje bývá většinou přizpůsoben právě dopravnímu spojení. Vezme, že přijíždí-li vlak do místa konání turnaje v 8.10 a turnaj začíná v 8.30, pak jistě přijdeme včas.

Časovou rezervu si však naopak vytvoříme pro zpáteční cestu, kdy musíme počítat s možností, že se turnaj neočekávaně protáhne (nestává se to sice často, ale přece jen někdy ano). Bylo by pak nepříjemné opouštět turnaj před posledním kolem jenom proto, že jsme ohlásili návrat domů v 16 hodin. Je lépe si ponechat časovou rezervu, poohlédnout se i po případném pozdějším spoji a rodičům i dětem raději nahlásit např. návrat mezi 16.-18.hodinou.

8.2. Informace dětí a rodičů o turnaji

Informace o turnaji doporučujeme dětem sdělit nejen ústně, ale i písemně, na lístečcích, které dětem rozdáme a které děti doma ukáží rodičům.

Lístečky rozdáváme zhruba 14 dní před akcí, pokud pořadatel vyžaduje přihlášky předem, pak 14 dní před uzávěrkou přihlášek, abychom dokázali včas nahlásit zájemce o turnaj.

Při jednoduchém jednodenním turnaji stačí stručné oznámení o místě srazu a času odjezdu a příjezdu. Dále sdělíme, co je třeba vzít s sebou a příp. výši finančního příspěvku dítěte na turnaj.

Vzor:

V neděli 24. září se zúčastníme šachového turnaje v Brně-Bystrci. Sraz účastníků v Ořechově na autobusové zastávce u obecního úřadu v 8.10 hodin. S sebou jídlo na celý den nebo peníze na zakoupení občerstvení. Návrat mezi 16.-18. hodinou.

Při soutěžích družstev, kdy nebudou všichni členové kroužku, ale jen vybraní reprezentanti, nezapomeneme zdůraznit, že případnou neúčast nutno omluvit předem kvůli zajištění náhradníka, aby družstvo za všech okolností nastoupilo kompletní! Dětem (anebo i rodičům) při vhodné příležitosti vysvětlíme, že omluva musí být učiněna s dostatečným časovým předstihem, aby náhradníka vůbec bylo možno zajistit. V této souvislosti vzpomeňme příhodu, kdy jistá rodina vyslala v pět hodin ráno na nádraží dědečka, který deset minut před odjezdem vlaku zvěstoval, že vnuk je nemocný a že nepojede. Vnuk byl tedy sice omluven, družstvu to však bylo málo platné, protože deset minut před odjezdem náhradníka už těžko zajistíte.

Vzor:

Extraliga družstev ml.dorostu – sobota 31.1.2004 Frýdek-Místek

V sobotu 31.ledna pojedeme na Extraligu ml.dorostu do Frýdku-Místku. Sraz účastníků v sobotu 31.ledna v 7.30 hodin u východu z podchodu hlavního vlakového nádraží směrem k obchodnímu domu Tesco.

S sebou: jakýkoli průkaz s fotografií, průkaz zdravotní pojišťovny (nebo jeho xerokopii), psací potřeby, přezůvky, toaletní potřeby, oblečení na spaní, svačinu.

V sobotu hrajeme od 9.30 hodin se Zlínem (na lichých šachovnicích mámě bílé kameny), od 14.30 hodin s Frýdkem-Místkem (na sudých šachovnicích máme bílé).

Účastníci mají zajištěn oběd. Na částečnou úhradu nákladů si každý přispěje částkou 80,- Kč (odevzdá se při odjezdu). Návrat do Brna v sobotu mezi 19.-21.hodinou.

Vedoucí extraligy: Jan Novák, e-mail jnovak@volny.cz, tel.byť 547 385 955, mobil 732 014 187

Případnou neúčast nutno omluvit předem kvůli zajištění náhradníka!

Některé oddíly řeší problém kompletnosti družstev tak, že náhradník přijde na nádraží a je-li družstvo kompletní, zase odejde domů. Toto jednání se nám však vůči náhradníkovi nezdá jako příliš taktní. Navíc u malých dětí se takřka vždy dostaví pocit lítosti, že kamarádi na turnaj jedou, a ony ne. Je jistě možné vzít náhradníka na turnaj s sebou a hráče při hře v družstvu prostřídat. Nevýhodou je, že každé kolo někdo nehraje (u malých dětí musíte vymýšlet náhradní program) a nezanedbatelné nejsou ani zvýšené cestovní a pobytové náklady. Optimální (i když nikoli jednoduché) je vybudovat si v oddíle tak dobrou morálku hráčů v docházce na zápasy, že náhradníků nebude vůbec potřeba, popř. náhradníky brát s sebou pouze výjimečně - jen na ta nejdůležitější utkání.

U vícedenních turnajů uvedeme rovněž informace o způsobu stravování a ubytování (dočteme se je většinou v propozicích turnaje), budeme myslet i na sportovní vyžití dětí po partiích (sportovní oblečení, plavky nebo vhodnou obuv či výstroj s sebou, případně též drobné sportovní potřeby - obvyklé jsou páčky a míčky na stolní tenis či kopací míč), nutné je, aby děti měly s sebou průkaz zdravotní pojišťovny pro případ lékařského vyšetření nebo ošetření. U turnajů, které jsou finančně náročnější (ať už pro oddíl nebo pro rodiče dítěte) a kde se musí platit záloha předem, si přihlášku dítěte na akci necháme raději potvrdit písemně rodiči dítěte.

Vzor:

Propozice Přeboru Moravy a Slezska žáků do 15 let 26.-30.10.2001 v Kroměříži

Hraje se v termínu podzimních prázdnin (pondělí a úterý 29. a 30.října), na pátek 26.října musí rodiče děti omluvit ze školního vyučování.

Vedoucí výpravy: Jan Novák, Nová 35, 602 00 BRNO, tel.byť 547981352, e-mail jnovak@volny.cz

Hraje se pět oddělených turnajů (chlapci do 9, 11, 13 a 15 let + turnaj dívek)

Hrají se zpravidla dvě partie za den, partie se zapisují a rozebírají s trenéry – proto účast na turnaji doporučuje všem dětem, získají zde hodně poznatků a zkušeností.

Ubytování: pětilůžkové pokoje, stravování 3xdenně.

Doprava: odjezd z Brna v pátek 26.října kolem 8.hodiny ráno, návrat do Brna v úterý 30.října mezi 15.-16.hodinou. Přesné pokyny k dopravě i k vybavení (co s sebou) účastníci obdrží po uzavěrce přihlášek.

Náklady na turnaj: ubytování a stravování 800,-Kč, startovné 300,-Kč, cestovné 150,-Kč, náklady na dospělý doprovod 250,-Kč, celkem 1500,-Kč.

Slevy: Účastníci Mistrovství ČR v Rosicích (Přikryl, Vávrová, Junek, Launová) 300,-Kč

Ti, kteří se v okresním přeboru žáků hraného v Brně 13.října umístí na 1. nebo 2. místě své kategorie, získávají slevu 200,-Kč.

Přihlášky: U vedoucího výpravy spolu se zálohou na pobyt ve výši 1000,-Kč do 10.října 2001. Přihlášky po tomto termínu jsou možné již jen s přírážkou +200,-Kč, při přihláškách po 19.10. nelze zaručit ubytování a stravování.

Přihláška do Přeboru Moravy Kroměříž 2001

Přihlašuji svého syna, nar. do přeboru Moravy v Kroměříži 26.-30.10.2001
(jméno a příjmení)

V Brně dne.....

.....
podpis rodičů

U dlouhodobých mistrovských soutěží družstev, kdy termíny i soupeři jsou známi daleko dopředu, je výhodnější sestavit rozpis pro všechna utkání, než na každé utkání dávat hráčům lístečky. Vzor rozpisu:

ROZPIS UTKÁNÍ OKRESNÍHO PŘEBORU
družstvo LOKOMOTIVA BRNO G - sezóna 2003/2004

Kolo	Datum	Začátek	Soupeř	Kde	Hrací místnost
1	12.10.2003	9:00	ŠK Židlochovice	V	Gymnázium Židlochovice, Tyršova 400
	sraz	8:20			Rosická, Brno
2	2.11.2003	9:00	TJ Slovan Ivančice	V	Dům dětí a mládeže, Komenského nám. 7, Ivančice
	sraz	8:10			Rosická, Brno
3	16.11.2003	9:00	ŠK KME DDM Kuřim C	D	Boby centrum, HM Lokomotivy Brno
	sraz	8:45			Boby centrum, HM Lokomotivy Brno
4	30.11.2003	10:00	Orel Ořechov B	V	Hospoda U Fasurů, Ořechov
	sraz	9:30			Rosická, Brno
5	14.12.2003	9:00	ŠK Bydo Zakřany B	D	Boby centrum, HM Lokomotivy Brno
	sraz	8:45			Boby centrum, HM Lokomotivy Brno
6	11.1.2004	9:00	ŠK Sokol Tišnov B	V	Sokolovna Tišnov, Drbalova 274
	sraz	8:15			Rosická, Brno
7	25.1.2004	9:00	ŠK KME DDM Kuřim B	D	Boby centrum, HM Lokomotivy Brno
	sraz	8:45			Boby centrum, HM Lokomotivy Brno
8	15.2.2004	9:30	Sokol Střelice	V	Základní škola Střelice, Komenského 2
	sraz	9:00			Rosická, Brno
9	29.2.2004	9:00	ŠK Tetčice "B"	D	Boby centrum, HM Lokomotivy Brno
	sraz	8:45			Boby centrum, HM Lokomotivy Brno

		1	2	3	4	5	6	7	8	9
1 Makovetskyi Maksym V	1842	X	X		X	X	X	X	X	X
2 Bednář Jakub V	1978	X		X	X	X	X	X	X	X
3 Novotný Jan	1867	X	X	X	X	X	X	X		X
4 Kratochvíl Karel V	1791	X	X	X		X	X	X	X	X
5 Novák Miroslav	1878	X					X		X	
6 Pospíchal Tomáš	1852	X	X	X	X			X	X	X
7 Otépka Pavel	1833	X	X	X	X	X	X		X	X
8 Lorber Martin	1740		X	X	X	X	X	X	X	X
9 Kratochvíl Milan	1530	X	X		X	X	X	X	X	
10 Mocek Zdeněk	1547		X	X	X			X		X
11 Svoboda Karel	1421			X		X				
12 Bystřická Kamila	3.VT									
13 Fiala Vojtěch	3.VT									
14 Hruža Martin	3.VT									
15 Mazúr Richard	4.VT									

Kapitán družstva:

Lorber Karel, Bzenecká 16, 628 00 Brno
tel: 544 186 820
mail: klorber@quick.cz

Zástupce kapitána:

Novotný Jan, Tvrdého 2, 602 00 Brno
mail: jnovot@email.cz

! Hráči vybraní pro zápas (X) jsou povinni svou případnou neúčast na zápase omluvit předem !

8.3. Přihláška do turnaje

U turnajů, kde je to vyžadováno, nezapomeneme včas zaslat přihlášku do turnaje včetně případných záloh a plateb, stanoví-li tak rozpis soutěže.

8.4. Vlastní cesta na turnaj

Při delších cestách je vhodné připravit si program na vyplnění volného času. U pokročilejších hráčů můžeme cestou znovu připomenout základní údaje o turnaji, hrací tempo, počet kol apod. Volného času lze využít pro zopakování šachových vědomostí, pro připomenutí chyb z předchozích turnajů i pro sehrání volných partií.

Pro menší děti si můžeme připravit několik her a drobných soutěží (slovní fotbal, hádání slavných osobností, hádání povolání, soutěže v odhadu času, v pozornosti apod.), případně zařadíme i různé větší vědomostní soutěže a kvízy.

Při jízdě nezapomínáme na bezpečnost dětí, zvláště menším dětem ještě před odjezdem pečlivě vysvětlíme, jak se v dopravním prostředku mají chovat. Dbáme na to, aby děti příliš nerušily a neobtěžovaly spolucestující. Každý žák by měl rovněž vědět, ve které stanici se vystupuje a jak se zachovat, ztratí-li se či octne-li se sám v neznámém prostředí. Při vystupování kontrolujeme, zda si nikdo žádnou věc nezapomněl. Neustále máme přehled o všech dětech, které máme na starosti.

DOPORUČENÁ LITERATURA

Hry v dopravních prostředcích. In: ZAPLETAL, Miloš: Velká encyklopedie her. Hry v přírodě. Praha 1987 str. 407-415

10.5. Pobyt na turnaji

Naše příprava na pobyt na turnaji bude rozdílná, bude-li se jednat o turnaj jednodenní či vícedenní a budeme-li se jej účastnit se začátečníky či s pokročilými hráči.

U malých dětí bude nutná naše přítomnost po celou dobu turnaje. Nejenže musíme dětem ukázat, kde si mají sednout, protože napoprvé se děti v rozlosování nebudou vůbec orientovat, ale pomůžeme pořadateli zajistit klid a pořádek v hrací místnosti. Dohlédneme na to, aby naši svěřenci, kteří dohráli partii, nerušili ještě

hrající děti - přichystáme si vhodný program na vyplnění volného času. Někdy program připraví sám pořadatel - zajistí pro děti video, stolní tenis apod., jindy se musíme spoléhat pouze na vlastní vynalézavost. Je-li vhodný prostor, je možné hrát drobné míčové hry (proto míč vezmeme na turnaj s sebou), na honičku, můžeme navštívit turnajový bufet, rozebrat se hranou partii apod.

Při turnaji se volně procházíme hracím sálem, sledujeme hru vlastních svěřenců i jiných dětí a všímáme si chyb pro pozdější rozbory a tréninky, v předsálí navazujeme kontakty se svými kolegy - vedoucími jiných mládežnických kroužků apod.

Rozhodně se však vyvarujeme jakéhokoli zasahování do partií. Nejde jen o případné napovídání správných tahů (je to nejen nesportovní, ale i nevhodné), ale rovněž o různé nemístné komentáře (typu "ty to tedy hraješ", "opatrně" atd.) a nepřipustné grimasy stejně jako upozornění na spadlý praporek či na nemožný tah (partie je pouze záležitostí dvou hráčů, kteří ji hrají).

U vícedenních soutěží, kde se zpravidla partie zapisují, udělá trenér nejlépe, vzdálí-li se z hrací místnosti vůbec. Mnoho dětí se v přítomnosti trenéra či rodičů při hraní vážných partií nedokáže plně soustředit, po zahrání tahu leckdy podvědomě pokukují po trenérovi, zda zahráný tah je správný, mnoho dětí je nervózních. Přítomnost trenéra v hrací místnosti je v tomto případě zbytečná a mnohdy přímo škodlivá. Nejužitečnější je, když si trenér po dobu partie svého svěřence vyhlásí osobní volno a odejde třeba na procházku. Vždyť i on je jenom člověk, musí se starat o děti nepřetržitě po celý zbytek dne - a tak proč nevyužít této volné chvíle k odpočinku a regeneraci sil. Pouze ve výjimečných případech může být přítomnost trenéra v hrací místnosti prospěšná. Jako příklad se uvádí situace, kdy žák se chtěl před svým otcem, silným šachistou, vytáhnout, a v jeho přítomnosti hrál jako o život.

Při vícedenních turnajích se musíme postarat o to, abychom šachový program, který zabere většinu času, alespoň částečně vyvážíli doplňkovým sportem. Vezmeme proto s sebou na turnaj i nějaký míč, případně budeme počítat s návštěvou krytého bazénu apod.

8.6. Cesta zpět

Při cestě zpět dodržujeme pravidla obdobná jako u cesty na turnaj. Jako doprovodný program si už šachový trénink nepřipravujeme, děti už budou unavené, nicméně šachům se tak úplně nevyhneme, protože budou doznívat dojmy z turnaje, děti budou chtít ukázat své vydařené kombinace, hovořit o svých úspěších či neúspěších. Tady se vedoucímu výpravy nabízí velká šance citlivými zásahy nenápadně v dětech upevňovat pozitivní vztah k šachu a motivovat je k intenzivnějšímu šachovému studiu. Po doznění dojmů z turnaje si pro menší děti připravíme drobné soutěživé hry.

8.7. Vyhodnocení turnaje

Vyhodnocení turnaje v závěru akce provádí zpravidla společně s rozdělením cen a předáváním diplomů sám pořadatel. Na nás zbude, abychom zhodnotili nejen sportovní výkony našich svěřenců, ale i chování při turnaji, při cestě v dopravním prostředku apod. Volíme krátké a výstižné věty, neměli bychom se uchylovat k žádným větším projevům.

Vyhodnocení herního projevu dětí uděláme v klidu doma a na jeho základě se v trénincích zaměříme na odstranění zjištěných nedostatků.

Technické vyhodnocení turnaje spočívá ve zhodnocení organizační stránky (vhodnost a dostupnost turnaje dopravními prostředky, finanční náklady, sportovní úroveň turnaje, kvalita hracího sálu a doprovodného programu, přístup pořadatelů apod.). Získané poznatky využijeme pro zhodnocení naší případné další účasti na tomto turnaji.

9. Organizujeme šachový turnaj

Vedle vedení pravidelných tréninků je nedílnou součástí šachového výcviku i praktická hra. Velkou motivací i příležitostí k získání zkušeností jsou šachové turnaje. Zpočátku budeme zřejmě využívat turnajů

pořádaných zkušenějšími organizátory, avšak dříve či později pocítíme nutnost uspořádat nějaký turnaj i ve svém oddíle.

Přípravu turnaje bychom mohli shrnout do následujících bodů:

- 1, Stanovení smyslu a účelu turnaje;
- 2, odhad, pro kolik osob a jaké úrovně asi turnaj bude;
- 3, stanovení hracího systému, tempa, počtu kol, event. pomocného hodnocení (pokud pomocné hodnocení není v propozicích uvedeno, musí o něm pořadatel účastníky informovat nejpozději před zahájením 1.kola)
- 4, zajištění hrací místnosti;
- 5, termín konání akce;
- 6, časový rozpis akce (počítat s návazností na spojení hromadnými dopravními prostředky);
- 7, zajištění rozhodčího;
- 8, zajištění občerstvení;
- 9, doprovodný program;
- 10, rozpočet akce, stanovení výše startovního a určení cenového fondu (příp. též zajištění sponzora);
- 11, časový harmonogram zajištění celé akce.

Konkrétní plán přípravy si ukážeme na dvou příkladech. V prvním se bude jednat o maličký turnaj pro naše začátečníky, ve druhém případě půjde o větší jednodenní mládežnický turnaj.

Turnaj začátečníků:

Ad 1, Bude se jednat o první turnaj po dvouměsíčním výcviku začátečníků. Děti již zvládly pravidla chodu kamenů a základní matovací postupy. Hrají ještě rychle, zbrkle a nastavují figury. Smyslem turnaje bude přispět k získání potřebné hráčské zkušenosti dětí. Turnaj musí působit motivačně, měl by přilákat děti k účasti na podobných akcích. Musí mít spád a nesmí trvat dlouho;

Ad 2, účast cca 20 dětí úrovně V. výkonnostní třídy;

Ad 3, bude se hrát švýcarským systémem na 5 kol, losování provede ručně vedoucí. Hraje se bez hodin - zhruba po 20 minutách bude u nedohraných partií proveden odhad (tento systém má jednu velkou výhodu - délku jednotlivých kol koriguje vedoucí podle momentální situace, tak, aby co nejvíce dětí strávilo maximum času šachovou hrou, a nikoli čekáním mezi jednotlivými koly. Když trenér vidí, že většina dvojic ještě hraje, nechá je hrát i 30 minut, jestliže naopak v jiném kole po 10 minutách hrají již jen dvě dvojice, kolo ukončí a provede odhady). Vzhledem k těmto okolnostem turnaj nebude mít klasifikační hodnotu;

Ad 4, klubovna domu dětí a mládeže - nutno domluvit s ředitelem;

Ad 5, čtvrtek 25.října odpoledne, místo obvyklého tréninku od 15 do 16 hodin bude od 15 do 17 hodin turnaj (upozornit rodiče předem na pozdější ukončení akce);

Ad 6, začátek v 15 hodin, ukončení v 17 hodin (v 17.30 rozjezdy autobusů do okolních vsí);

Ad 7, rozhodčím a jediným pořadatelem bude vedoucí kroužku;

Ad 8, občerstvení nebude zajištěno;

Ad 9, pro hráče, kteří dohrají, budou v klubovně připraveny na prohlížení dětské obrázkové časopisy, jiný doprovodný program nebude zajištěn;

Ad 10, startovné vybírat nebudeme, drobné ceny (cukrovinky, bonbony, čokolády) v souhrnné výši cca 150,- Kč zakoupíme z prostředků domu dětí a mládeže (nutno domluvit předem s ředitelem). Pamatujme - každý účastník turnaje, i ten poslední, by měl nějakou cenu (byť drobnou) obdržet!

Ad 11, do 5.října - projednat s ředitelem domu dětí a mládeže celou akci (propůjčení prostor, zajištění finančních prostředků na ceny);

do 11.října - informovat děti a rodiče o připravovaném turnaji;

do 24.října - zakoupit drobné ceny;

A nyní se podíváme na rozpis přípravy mnohem větší akce, **několikátého ročníku tradičního jednodenního mládežnického turnaje.**

Ad 1, Tradiční turnaj v rapid šachu, žáci si zahrají silný turnaj;

Ad 2, cca 100 dětí od I. do V. výkonnostní třídy;

Ad 3, turnaj proběhne odděleně ve třech kategoriích (dorost, ml.žáci, st.žáci), švýcarský systém na 7 kol, tempo 2 x 30 minut na partii, pomocné hodnocení: progresivní skóre, Buchholz, střední Buchholz v uvedeném pořadí;

Ad 4, budova základní školy - zapůjčení budovy nutno projednat s ředitelstvem školy;

Ad 5, sobota 30.března;

Ad 6, 8.10 přijíždí vlak - proto: 8.00 - 8.45 prezence

9.00 - 16.45 vlastní průběh turnaje

17.00 - 17.15 vyhlášení výsledků, zakončení turnaje (17.38 odjíždí vlak)

Ad 7, Rozhodčí a pomocné pořadatele zajistit z řad oddílu - projednat na schůzi výboru (případně se se žádostí o zajištění hlavního rozhodčího obrátíme na krajský šachový svaz);

Ad 8, Občerstvení a vedení bufetu bude mít na starosti paní Novotná (zajistí si pomocný personál a provede zásobování vlastním autem). Bufet bude v provozu pouze po dobu turnaje. Stravování v pátek a v neděli pro ubytované zajistíme v restauraci (předběžná domluva učiněna s majitelem již v minulém roce);

Ad 9, Promítání videa (zajistit pedagogický dozor);

Míčové hry na hřišti (zajistit míče a pedagogický dozor);

Ad 10, Rozpočet:

Výdaje:	poštovné	1000 Kč
	pronájem školy	500 Kč
	zaplacení uklízečky ..	400 Kč
	ceny na turnaj	5400 Kč

celkem 7300 Kč

Pořadatelský personál z řad oddílu pracuje zdarma bez nároků na odměnu.

Příjmy:	startovné účastníků ...	4500 Kč
	sponzoři	2800 Kč

celkem 7300 Kč

Pokud se podaří zajistit větší sponzorský příspěvek, než je plánován, navýšíme cenový fond.

Ad 11, - do 31.října projednat na okresním šachovém svazu termín turnaje tak, aby se nekryl s žádnou podobnou akcí;

- do 31.října domluvit s ředitelstvem školy propůjčení budovy školy ke konání turnaje;

- do 31.října projednat s vedením integrované střední školy možnost ubytování účastníků ze vzdálených míst na internátu;

- do 31.října napsat do šachových časopisů žádost o uveřejnění avíza o turnaji v kalendáři akcí;

- do 31.října napsat na obecní úřad žádost o poskytnutí sponzorského příspěvku na turnaj;

- listopad, prosinec, leden, únor, březen - obcházet sponzory se žádostí o příspěvek;

- do 1.prosince vydat propozice akce;

- nejpozději do 1.února rozeslat propozice potencionálním účastníkům;

- do 1.února projednat na výboru šachového oddílu personální zabezpečení akce;

- do 10.března zaslat pozvánku čestným hostům turnaje;

- do 15.března upřesnit v restauraci zajištění stravování pro ubytované;

- do 25.března zajistit věcné ceny pro turnaj;

- 29.března odpoledne: příprava hracích místnosti, stavění stolů a šachového materiálu

- 29.března večer: zajistit ubytování vzdálených účastníků

- 30.března od 7 do 8 hodin navážení potravin do bufetu

od 8 do 17 hodin proběhne vlastní turnaj

večer: úklid stolů a hracího materiálu

- 31.března: ráno odjezd ubytovaných, úklid

- 1.dubna rozeslání výsledků a zprávy o turnaji do šachových časopisů

9.1. Hrací systémy turnajů

Pro menší počet účastníků se používá hrací systém každý s každým. Při větším počtu účastníků máme na výběr mezi následujícími postupy:

- hraje se vyřazovacím systémem (pavouk), vítězové se utkávají mezi sebou, kdo prohraje, vypadává. Tento systém je v šachu velmi málo užívaný pro své nesporné nevýhody: časovou náročnost (v případě remízy, aby se rozhodlo o postupujícím, se musí hrát dodatečná partie) a malé hráčské vyžití slabých hráčů, kteří vypadnou již v prvních kolech

- děti rozdělíme do skupin (kde se hraje systémem každý s každým) s následným finále. Pozor však na to, aby rozdělení do skupin bylo provedeno rovnoměrně podle výkonnosti, aby se nestalo, že v jedné skupině se sejdou nejsilnější hráči, kteří se navzájem vyřadí

- turnaj hrajeme švýcarským systémem

Pro utkání družstev lze použít tzv. scheveningského systému.

9.1.1. systém každý s každým

9.1.1.a, Sestavení klasické Schurigovy tabulky

Pro losování účastníků se využívá tabulek, jejichž autorem je německý matematik Schurig. Tabulky určují nejen dvojice pro všechna utkání turnaje, ale současně i barvy kamenů tak, aby každý z hráčů měl přibližně stejný počet bílých a černých.

Nemáme-li Schurigovy tabulky k dispozici, sestavíme si je sami podle následujícího návodu.

Předpokládejme, že počet účastníků turnaje bude 10. Počet účastníků dělíme dvěma - vyjde nám při deseti účastnících číslo 5. Poslední číslo (10) vynecháme a píšeme do řádku číslice od 1 do 9 tak, aby v každé řádce bylo 5 číslic, přičemž po čísle 9 pokračujeme opět jedničkou:

1	2	3	4	5
6	7	8	9	1
2	3	4	5	6
7	8	9	1	2
3	4	5	6	atd.

to vše tak dlouho, až nám poslední číslice (tj. 9) vyjde na poslední (páté) místo, tedy na konec řádky:

9 1 2 3 4
5 6 7 8 9

Pak oddělíme první sloupec svislou čárou a budeme psát číslice od 1 do 9 odzadu tak, že je budeme připisovat k číslicím na druhé místo, přičemž první číslici, která je oddělena čárou, vynecháme:

9 1₈ 2₇ 3₆ 4₅
5 6₄ 7₃ 8₂ 9₁

Počínali-li jsme si dobře, pak musíme skončit (za číslicí 2 v prvním řádku) číslicí 9. Nyní přejdeme k prvnímu sloupci, kde máme zatím jen po jedné číslici. Za číslicí v prvním řádku (tj. za číslicí 1) připíšeme číslo 10, pak desítku připisujeme: ve druhé řádce před číslicí (tj. před 6), ve třetí před 4, ve čtvrté před 2, takže skončíme v posledním řádku za číslicí 5.

Konečná tabulka tedy vypadá takto:

1 ₁₀	2 ₉	3 ₈	4 ₇	5 ₆	1.kolo
10 ₆	7 ₅	8 ₄	9 ₃	1 ₂	2.kolo
2 ₁₀	3 ₁	4 ₉	5 ₈	6 ₇	3.kolo
10 ₇	8 ₆	9 ₅	1 ₄	2 ₃	4.kolo
3 ₁₀	4 ₂	5 ₁	6 ₉	7 ₈	5.kolo
10 ₈	9 ₇	1 ₆	2 ₅	3 ₄	6.kolo
4 ₁₀	5 ₃	6 ₂	7 ₁	8 ₉	7.kolo
10 ₉	1 ₈	2 ₇	3 ₆	4 ₅	8.kolo
5 ₁₀	6 ₄	7 ₃	8 ₂	9 ₁	9.kolo

Rozlosování je skončeno. První řádek nám ukáže, kdo s kým hraje v prvním kole, druhý, kdo s kým ve druhém kole, třetí, kdo s kým ve třetím kole atd. Hráč uvedený ve dvojici číslic na prvním místě má bílé. A tak první řádek 1₁₀ 2₉ 3₈ 4₇ 5₆ čteme: jednička je bílá s desítkou, dvojka s devítkou, trojka s osmičkou atd.

V každém kole je na pořadu pět zápasů - celkem 45. Počet partií stanovíme takto: celkový počet účastníků (10) násobíme devíti (10-1) a součin dělíme dvěma - $90 : 2 = 45$.

Je-li účastníků lichý počet, postupuje se naprosto stejně, pouze se ještě jeden účastník připočte. Místo tabulky pro tři hráče uděláme tedy tabulku pro čtyři, místo rozlosování pro 9 hráčů napíšeme si rozlosování pro 10 hráčů atd. hráč, který má pak hrát s hráčem s nejvyšším číslem, má vždy volno. Naši tabulku pro 10 hráčů lze tedy použít pro 9 hráčů s tím, že v prvním utkání bude mít hráč č.1 volno, ve druhém utkání bude mít volno šestka apod. Počet zápasů bude o devět menší - $(9 \times 8) : 2 = 36$.

Další důležité zákonitosti: losovací čísla 1 až 5 mají poměr kamenů bílé : černé 5:4, vyšší čísla 6 až 10 naopak 4:5. Desítka má bílé s čísly 6-9, černé proti 1 až 5.

Pro stanovení barvy kamenů platí pro čísla 1 až 9 jednoduchý výpočet: je-li součet dvojice losovacích čísel lichý, má nižší číslo bílé (např. 1₆, 8₉, 2₇ atd.). Je-li naopak součet losovacích čísel sudý, má bílé kameny vyšší losovací číslo (7₃, 3₁, 8₄, 6₂ atd.).

Z losovací tabulky je dokonce možno vypočíst, ve kterém kole se která dvojice utká. Sečteme obě čísla a pokud jejich součet nepřesáhne celkový počet účastníků v turnaji (10), odečteme od výsledného součtu jedna ($2 + 5 = 7 - 1 = 6$). Dvojka se utká s pětkou v šestém kole. Pokud součet losovacích čísel je vyšší než počet účastníků, pak postupujeme tak, že celkový počet účastníků (10) odečítáme ($8 + 9 = 17 - 10 = 7$) Losovací čísla 8 a 9 se utkají v 7.kole. Obě pravidla platí pro losovací čísla 1 až 9 - u nejvyššího losovacího čísla (10) se postupuje jinak, a to tak, že např. 4₁₀ násobíme číslo 4 dvěma (8) a odečteme jedna ($8 - 1 = 7$). Čtyřka se utká s desítkou v sedmém kole. Soupeře desítky vždy násobíme dvěma - přesáhne-li však součin počet účastníků, odečítáme 10. Např. 1₀9₉ $\times 2 = 18 - 10 = 8$. Desítka se utká s devítkou v osmém kole.

Tohoto systému losování lze použít při jakémkoli počtu hráčů třemi počínaje.

9.1.1.b, rozšířená Schurigova tabulka

Stalo se v turnaji, ve kterém hrálo 14 účastníků, že se po sehrání dvou utkání dostavil další hráč, jemuž bylo nutno účast umožnit. Obtížný úkol, jak rozšířit losovací tabulku, rozřešil mezinárodní mistr Emil Richter.

Obtíže spočívají v tom, aby barvy kamenů i jádro sehraných partií již nebyly měněny. To se mu podařilo vyřešit tím, že proti hráči č.15 postavil v prvním kole 0, která znamenala volno soupeře. Tím se první kolo vůbec neměnilo a ve druhém kole se ukázala jedna partie (1-2) jako dříve sehraná a jedna partie (15-1) jako odložená.

Níže uvedená tabulka vše vysvětluje. Podtržené dvojice jsou rozšíření původní tabulky, vyvolané zařazením 15. účastníka. Partie v závorce přecházejí do přidanych dvou posledních utkání. V zásadě má hráč 15 totéž vylosování jako hráč 14, posunuté o jedno utkání, avšak s opačnými barvami.

1. utkání	1-14	2-13	3-12	4-11	5-10	6-9	7-8	0-15	
2. utkání	<u>15-1</u>	14-8	9-7	10-6	11-5	12-4	13-3	(1-2)	<u>0-2</u>
3. utkání	<u>8-15</u>	2-14	3-1	4-13	5-12	6-11	7-10	(8-9)	<u>0-9</u>
4. utkání	<u>15-2</u>	14-9	10-8	11-7	12-6	13-5	1-4	(2-3)	<u>0-3</u>
5. utkání	<u>9-15</u>	3-14	4-2	5-1	6-13	7-12	8-11	(9-10)	<u>0-10</u>
6. utkání	<u>15-3</u>	14-10	11-9	12-8	13-7	1-6	2-5	(3-4)	<u>0-4</u>
7. utkání	<u>10-15</u>	4-14	5-3	6-2	7-1	8-13	9-12	(10-11)	<u>0-11</u>
8. utkání	<u>15-4</u>	14-11	12-10	13-9	1-8	2-7	3-6	(4-5)	<u>0-5</u>
9. utkání	<u>11-15</u>	5-14	6-4	7-3	8-2	9-1	10-13	(11-12)	<u>0-12</u>
10. utkání	<u>15-5</u>	14-12	13-11	1-10	2-9	3-8	4-7	(5-6)	<u>0-6</u>
11. utkání	<u>12-15</u>	6-14	7-5	8-4	9-3	10-2	11-1	(12-13)	<u>0-13</u>
12. utkání	<u>15-6</u>	14-13	1-12	2-11	3-10	4-9	5-8	(6-7)	<u>0-7</u>
13. utkání	<u>13-15</u>	7-14	8-6	9-5	10-4	11-3	12-2	(13-1)	<u>0-1</u>
14. utkání	<u>15-7</u>	1-2	<u>3-4</u>	<u>5-6</u>	<u>8-9</u>	<u>10-11</u>	<u>12-13</u>	<u>0-14</u>	
15. utkání	<u>14-15</u>	<u>13-1</u>	<u>2-3</u>	<u>4-5</u>	<u>6-7</u>	<u>9-10</u>	<u>11-12</u>	<u>0-8</u>	

9.1.2. Švýcarský systém

V současné době se jedná o tak poměrně složitý a pečlivě propracovaný systém, přihlížející k tolika pomocným kritériím, že pro nezkušeného vedoucího kroužku, který se rozhodne losovat turnaj ručně právě švýcarským systémem, je prakticky vyloučeno, aby losování bylo provedeno rychle. Protože však rychlost losování je hlavní požadavek náborových turnajů (nemůžeme strpět, aby děti na další kolo čekaly 10-20 minut, turnaj musí mít spád), uvedeme pravidla losování ve velmi zjednodušené podobě. Tato pravidla je možné použít pouze pro náborové turnaje! Pro losování turnajů s klasifikační hodnotou anebo pro losování mistrovských soutěží se musí zajistit kvalifikovaný rozhodčí anebo příslušný počítačový program (počítač nalosuje kolo během několika vteřin).

Zjednodušená pravidla švýcarského systému:

1. Základní zásady sestavování dvojic

1.1. Všichni účastníci hrají v jedné skupině.

1.2. Z hráčů se stejným počtem bodů se tvoří dvojice, nikdy však dvakrát proti stejnému soupeři. Hráči se stejným počtem bodů tvoří bodové seskupení. Hráč, který se utkal se všemi hráči ve svém bodovém seskupení, bude párován s vedoucím hráčem nejbližšího nižšího bodového seskupení.

1.3. Bodovně přebývajících hráče se přidělí v každém kole hráči s nejnižším pořadím v nejnižším bodovém seskupení, když je to nutné pro vyrovnaní účastníků na sudý počet. Žádnému hráči se nedává bodovně přebývajících hráče dvakrát. Hráči, kterému se dává bodovně přebývajících hráče, se pro dané kolo přidělí 1 bod bez určení barvy.

1.4. Barvy se mění, pokud je to možné, neuvažuje se však o tom při sestavování dvojic, s výjimkou stanovenou v odstavci 5.4.

2. Všeobecný postup párování

2.1. Před provedením párování pro první kolo se připraví seznam účastníků s hráči seřazenými podle výkonnosti, přičemž hráč č. 1 je hráč s nejvyšší výkonností. Mají-li někteří hráči shodnou výkonnost, seřadí se podle abecedního pořadí

2.2. Hráči se stejným počtem bodů se uspořádají v původním pořadí.

2.3. Jestliže je počet hráčů v bodovém seskupení lichý, vypustíte hráče na konci seskupení jako přesuvného, přičemž zůstane počet n hráčů, kde n je sudé číslo.

2.4. Rozdělte hráče v bodovém seskupení na horní a dolní polovinu.

2.5. Párujte vedoucího hráče v horní polovině s vedoucím hráčem v dolní polovině, párujte druhého v horní polovině s druhým v dolní polovině a tak dále.

2.6. Přesuvný hráč (viz odstavec 2.3.) je hráč, který je párován mimo své bodové seskupení a je normálně párován s vedoucím hráčem z nejbližší nižšího bodového seskupení. Jinak je to vedoucí hráč párováný s přesuvným hráčem z vyššího bodového seskupení.

3. Postup opětovného párování při opakování dvojic

3.1. Jak párování postupuje, přezkoumáme soupeře hráčů, abychom se ujistili, že oba hráči se již neutkali v některém předchozím kole. Je-li tato podmínka splněna, je párování zkusmo potvrzeno. Párování je s konečnou platností potvrzeno, když jsou všichni hráči uspokojivě párováni.

3.2. Když se při přezkoumávání zjistí, že se hráči utkali v některém předcházejícím kole, je párování neplatné. Hráč s nižším pořadím se pak nahradí hráčem s nejbližší nižším pořadím ve stejném bodovém seskupení. Jestliže toto párování je opět opakované, bude hráč s nejbližší nižším pořadím ve stejném bodovém seskupení hráčem náhradním. Jestliže není k dispozici žádný soupeř v dolní polovině bodového seskupení, stane se hráč s nejnižším pořadím v horní polovině hráčem náhradním.

3.3. Pokud je to vůbec možné, je nutno zachovat pravidlo, že mají být párováni hráči se stejným počtem bodů. Kde je to nutné, může být zkusmé párování zrušeno tak, aby bylo umožněno, aby hráč byl párován ze soupeřem ze stejného bodového seskupení, s nímž se dosud neutkal. Poslední zkusmé párování musí být zrušeno, pokud je to potřebné. Jestliže je bodové seskupení liché, přesuvný hráč musí být vyměněn, když to umožní, aby bodové seskupení bylo párováno.

3.4. Jestliže se hráč utkal se všemi hráči ve svém bodovém seskupení, stane se přesuvným hráčem a je párován s vedoucím hráčem pořadí z nejbližší nižšího bodového seskupení.

3.5.Předpokládejme, že máme šest hráčů s čísly 1 až 6, kteří mají být párováni. Zkoušení nalezení platného soupeře s č.1 začíná číslem 4, pak 5, 6, 3 a 2 v tomto pořadí.

4.Řád párování

4.1.Máme-li lichý počet účastníků, hráč s nejnižším pořadím dostane bodovně přebývajícího hráče a je mu započten 1 bod za toto kolo. Má-li to za následek lichý počet hráčů v nejnižším bodovém seskupení, vedoucí hráč pořadí skupiny je přesuvným hráčem, který je pak párován s hráčem nejnižšího pořadí nejbližší vyššího bodového seskupení.Když byl počet účastníků snížen na sudý počet, hráči jsou párování postupně od nejvyššího bodového seskupení k nejnižšímu.

4.2.Pokud jde o střední kolo (máte-li 9 kol, začněte 5.kolem), párování začíná nejvyšším bodovým seskupením a pak postupuje ke střednímu bodovému seskupení, poté od nejnižšího bodového seskupení a nahoru až ke středu. V tomto případě, kdykoli je to nutné, hráč s vedoucím pořadím z bodového seskupení se stane přesuvným a je párován s hráčem s nejnižším pořadím z nejbližšího bodového seskupení směrem nahoru.

5.Přidělení barev

5.1.Barvy jsou přidělovány po potvrzení párování, s výjimkou hráče, který má bodovně přebývajícího hráče. Přidělení barev není věcí úvahy při určování dvojic s výjimkou uvedenou v odstavci 5.4.

5.2.V prvním kole se losuje pro stanovení, zda hráč č.1 bude mít bílé kameny. Všichni hráči s lichým číslem v horní polovině mají barvy jako hráč č.1 a všichni hráči se sudým číslem v horní polovině budou mít barvu opačnou.

5.3.V následujících kolech se barvy mění. Když hráči měli stejnou barvu v předcházejícím kole, barvy, které měli v předchozím kole, vzhledem k tomuto kolu rozhodnou atd.

5.4.Jestliže dva hráči měli stejné případy přidělení barev, dostane hráč s vyšším pořadím barvu, která provede vyrovnání nebo pomůže vyrovnat jemu přidělené barvy.Jestliže však hráči měli stejné přidělení barev (např. 2x bílé a 2x černé), bude hráč s vyšším pořadím střídat barvu. Když by měla být hráči přidělena stejná barva ve třech kolech za sebou, musí být párování zrušeno a hráč párován tak, aby dostal opačnou barvu tím, že se stanoví náhradní soupeři nebo bude přesunut do jiného bodového seskupení, pokud je to nutné.

9.1.3.Scheveningský systém

Tento způsob losování se poprvé použil v městě Scheveningu v roce 1923. Systém spočívá v tom, že při střetnutí dvou družstev se postupně utká každý člen prvního družstva s každým členem druhého družstva (hráči ze stejného družstva tedy nehrají mezi sebou). Počet utkání tedy závisí na počtu členů v družstvu. Všichni členové družstva mají v kole stejnou barvu kamenů. Barva se každé kolo pravidelně střídá.

Příklad rozlosování pro dvě osmičlenná družstva (hraje družstvo A - hráči značení římskými číslicemi proti družstvu B - hráči značení arabskými číslicemi):

1.kolo	2.kolo	3.kolo	4.kolo	5.kolo	6.kolo	7.kolo	8.kolo
1 - I	I - 2	3 - I	I - 4	5 - I	I - 6	7 - I	I - 8
2 - II	II - 3	4 - II	II - 5	6 - II	II - 7	8 - II	II - 1
3 - III	III - 4	5 - III	III - 6	7 - III	III - 8	1 - III	III - 2
4 - IV	IV - 5	6 - IV	IV - 7	8 - IV	IV - 1	2 - IV	IV - 3
5 - V	V - 6	7 - V	V - 8	1 - V	V - 2	3 - V	V - 4
6 - VI	VI - 7	8 - VI	VI - 1	2 - VI	VI - 3	4 - VI	VI - 5
7 - VII	VII - 8	1 - VII	VII - 2	3 - VII	VII - 4	5 - VII	VII - 6
8 - VIII	VIII - 1	2 - VIII	VIII - 3	4 - VIII	VIII - 5	6 - VIII	VIII - 7

Na přeboru škol se v jedné kategorii sešla tři čtyřčlenná družstva. Řešení vzniklého problému bylo následující:

1.kolo	2.kolo	3.kolo	4.kolo	5.kolo	6.kolo	7.kolo	8.kolo
C - III	III - D	C - 2	1 - C	C - 3	3 - D	D - I	I - C
D - IV	IV - C	D - 1	2 - D	D - 4	4 - C	C - II	II - D
3 - I	I - 4	B - I	I - A	A - III	IV - A	1 - IV	III - 1
4 - II	II - 3	A - II	II - B	B - IV	III - B	2 - III	IV - 2
A - 1	1 - B	4 - III	III - 3	1 - I	II - 1	A - 4	3 - A
B - 2	2 - A	3 - IV	IV - 4	2 - II	I - 2	B - 3	4 - B

První družstvo je značeno písmeny, druhé družstvo arabskými a třetí družstvo římskými číslicemi. Je zajištěno, že každý hráč daného družstva se utká se všemi hráči zbylých dvou družstev; s hráči z vlastního družstva nehraje.

Jak se k uvedenému výsledku dospělo?

Řešením je uvědomit si, že se jedná vlastně o turnaj každý s každým. Máme dvanáct hráčů - to je šest dvojic. Schurigova tabulka pro šest hráčů vypadá takto:

1.kolo	1 ₆	2 ₅	3 ₄
2.kolo	6 ₄	5 ₃	1 ₂
3.kolo	2 ₆	3 ₁	4 ₅
4.kolo	6 ₅	1 ₄	2 ₃
5.kolo	3 ₆	4 ₂	5 ₁

Každé družstvo rozdělíme do dvou dvojic a každé dvojici přiřadíme číslo tak, aby se s druhou dvojicí ze svého družstva utkala hned v prvním kole. Tedy:

A, B = 1 C, D = 6 1, 2 = 2 3, 4 = 5 I, II = 3 III, IV = 4

Protože chceme, aby hráči ze stejného družstva proti sobě nehráli, začneme sestavovat dvojice až podle losování druhého kola. Tedy:

6 – 4, tj. C – III, D – IV a C – IV, D – III

5 – 3, tj. 3 – I, 4 – II a 3 – II, 4 – I

1 – 2, tj. A – 1, B – 2 a A – 2, B – 1

Druhé kolo tedy vlastně sestává ze dvou „podkol“, stejně tak třetí, čtvrté a páté kolo. Bude tedy dohromady sehráno osm kol. Rozlosujeme a upravíme barvy tak, aby každý hráč měl čtyřikrát bílé kameny a čtyřikrát černé a aby se barvy u většiny hráčů pravidelně střídaly.

9.2. Hodnocení hráčů v turnaji

Uplatňuje se následující hodnocení: výhra partie - 1 bod, remíza - půl bodu, prohra - 0 bodů. Body se sčítají, lepší je ten, kdo má více bodů. Při stejném počtu bodů mezi hráči o konečném umístění rozhoduje pomocné hodnocení, např.

- hodnocení podle Sonnenbornova-Bergrova systému
- hodnocení podle Buchholze
- hodnocení podle středního Buchholze
- hodnocení podle progresivního skóre
- hodnocení podle průměrného ratingu soupeřů
- hodnocení podle vzájemné partie
- hodnocení podle počtu výher

9.2.a Systém Sonneborn-Berger (SB)

Toto pomocné hodnocení se používá hlavně u turnajů hraných systémem každý s každým. Systém spočívá v tom, že hráči se za vyhranou partii počítá plný počet bodů dosažených soupeřem, za remízu se mu počítá polovina počtu soupeřových bodů. Součet takto zjištěných bodů pak činí výsledek pomocného hodnocení.

Příklad - byl sehrán turnaj o osmi hráčích s následujícími výsledky:

Los	Jméno hráče	počet bodů	SB	Pořadí
1	A	3		5
2	B	1		8
3	C	5	13	3
4	D	2,5		6
5	E	5	16	1
6	F	4,5		4
7	G	2		7
8	H	5	15,25	2

Výpočet SB:

pro hráče
s A vyhrál 3
s B vyhrál 1
s D vyhrál 2,5
s E prohrál 0
s F vyhrál 4,5
s G vyhrál 2
s H prohrál 0

celkem 13

C pro hráče E
s A remíza 1,5
s B vyhrál 1
s C vyhrál 5
s D vyhrál 2,5
s F prohrál 0
s G remíza 1
s H vyhrál 5

celkem 16

pro hráče H
s A vyhrál 3
s B remíza 1,5
s C vyhrál 5
s D vyhrál 2,5
s E prohrál 0
s F remíza 2,25
s G vyhrál 2

celkem 15,25

9.2.b Hodnocení podle Buchholze

Používá se u turnajů hraných švýcarským systémem. Jedná se o součet konečného počtu bodů soupeřů daného hráče (v předchozím případě je u hráče C Buchholz 23).

9.2.c Hodnocení podle středního Buchholze

Použití opět u turnajů hraných švýcarským systémem. Jedná se o součet bodů podle Buchholze bez nejvyššího a nejnižšího z těchto součtů (u hráče C je střední Buchholz $23 - 5 - 1 = 16$)

9.2.d Hodnocení podle progresivního skóre

Použití u turnajů hraných švýcarským systémem. Jde o nejjednodušší a nejrychlejší způsob, jak při ručním řízení turnaje spočítat pomocné hodnocení. Princip spočívá v tom, že se sečtou body, které měl hráč po jednotlivých kolech. Jejich součet dá progresivní skóre. Příklad:

hráč Novák
v 1.kole vyhrál 1 bod
v 2.kole vyhrál 2 body
v 3.kole prohrál 2 body
v 4.kole prohrál 2 body
v 5.kole vyhrál 3 body
v 6.kole vyhrál 4 body
v 7.kole remizoval 4,5 bodu

progresivní skóre 18,5 bodu

hráč Novotný
v 1.kole prohrál 0 bodů
v 2.kole vyhrál 1 bod
v 2.kole vyhrál 2 body
v 4.kole remizoval 2,5 bodu
v 5.kole vyhrál 3,5 bodu
v 6.kole prohrál 3,5 bodu
v 7.kole vyhrál 4,5 bodu

progresivní skóre 17 bodů

9.2.e Hodnocení podle průměrného ratingu soupeřů

Určí se průměrná hodnota výkonnosti soupeřů. Příklad:

hráč Novák: v 1.kole hrál s hráčem s ELO 1880 1880
v 2.kole hrál s II.výk.třídou 1550
v 3.kole hrál s hráčem s ELO 1724 1724
v 4.kole hrál s hráčem II.výk.třídy 1550
v 5.kole hrál s hráčem bez výkon.třídy 1000
v 6.kole hrál s hráčem IV. výk.třídy 1100
v 7.kole hrál s hráčem III. výk.třídy 1750

celkem 10554

Průměrný rating soupeřů 10554 : 7 = 1507,71

9.2.f Hodnocení podle vzájemné partie

Použití tohoto hodnocení je velmi omezené. Musíme si totiž uvědomit, že:

- a, vzájemná partie může být remízová;
- b, při švýcarském systému se hráči mezi sebou nemusí vůbec utkat;
- c, stejný počet bodů mohou mít více než dva hráči.

9.2.g Hodnocení podle počtu výher

Upřednostňován je hráč, který hraje aktivněji (hráč např. s dvěma výhrami je hodnocen výše než hráč se čtyřmi remízami)

9.3. Hodnocení družstev

9.3.a, Podle Soutěžního řádu

Za vyhrané utkání 2 body, za remízu 1 bod, za prohru 0 bodů. Pomocná hodnocení jsou:

- a, součet skóre ze všech zápasů
- b, výsledek vzájemných utkání družstev, o která se jedná
- c, výsledek proti vítěznému družstvu, dále proti druhému, třetímu a případně dalšímu družstvu v pořadí

9.3.a, Olympijský způsob

Počítají se body dosažené hráči družstva (jedná se vlastně o skóre)

9.4. Rozhodčí

Situace v mládežnickém šachu mnohdy vede trenéry i vedoucí k nutnosti působit ve funkci rozhodčího - ať už při řízení turnaje jednotlivců či při utkání družstev. Přetrvávající všeobecně nízké povědomí mnohých mládežnických činovníků o pravidlech a soutěžním řádu je však v příkrém rozporu s požadavkem vést děti k správnému chování a jednání na sportovních utkáních. Proto by nebylo zcela od věci, kdyby každý pracovník s mládeží absolvoval minimálně školení rozhodčích III.třídy.

Není úkolem tohoto materiálu zde suplovat příručky pro rozhodčí. Připomeňme si však aspoň ve stručnosti, jaké jsou hlavní úkoly rozhodčího. Měl by především dbát na regulérní průběh šachových partií, představovat pro hráče jakousi autoritu ve znalostech pravidel a řádů, citlivě a spravedlivě posuzovat případné spory a (ještě lépe) předcházet jim. U mládeže ještě více vystupuje do popředí složka výchovná - musíme děti naučit nejen pravidla, ale čestnému sportovnímu soutěžení v duchu fair play. Vyhrávající musí ovládnout svou radost, poražený své zklamání. Šachy tak vychovávají hráče ke slušnému chování a sebeovládání.

Upozorníme nyní na nejčastější chyby mládežnických rozhodčích. Je jasné, že jen samotný výčet různých chyb by zabral mnoho stran, naším cílem je však upozornit jen na ty nejtypičtější omyly a nedostatky, abychom začínajícím funkcionářům pomohli se jich vyvarovat. Jedná se hlavně o následující případy:

a, mnozí rozhodčí neznají pravidla a soutěžní řády. I když pochopitelně nelze znát všechno nazpaměť, přece jen musí být rozhodčí schopen základní orientace v pravidlech a řádech, aby mohl při všech sporech rozhodnout správně a kvalifikovaně a rovněž aby byl s to své rozhodnutí přesvědčivě odůvodnit

b, při proměně pěšce nemůže rozhodčí hráči připravit jen dámu, to by bylo možné považovat za radu, ale musí připravit i další figury (tedy i věž, střelce a jezdce)

c, nepřipustné zasahování do partií - nejen razení (to už snad vědí i ty nejmenší děti, že při partii se radit nesmí), ale i různé výkřiky typu "Mohl jsi sebrat dámu" nebo "To je hrozné, jak to hraješ" atd. Nepřípustná jsou i mimická gesta - vrtění hlavou, obrácení očí v sloup apod. Často jsme bohužel svědky i toho, že rozhodčí upozorní na třikrát opakovanou pozici či na nemožný tah, ačkoli tyto skutečnosti a jejich případné reklamace jsou pouze záležitostí hráčů, kteří dotýchnou partií hrají

d, hrubým zásahem do partie je i upozornění na konec časové tísňe. Není možné, aby po dokončeném 50.tahu, kdy však praporek ještě žádnému z hráčů nespádl, rozhodčí řekl: "Tak, a máme to za sebou" nebo

dokonce zastavil hodiny a nařídil dopsat tahy. Správný postup je takový, že při časové tísní rozhodčí klidně sleduje partii, případně si dělá poznámky, nehne ani brvou a teprve po spadnutí praporku zastaví hodiny, zkontroluje, zda je splněn předepsaný počet tahů a případně nařídí hráčům dopsat zápis

e, nezkušení rozhodčí často směšují pravidla platná pro vážný šach s pravidly pro rapid šach a pro bleskovou hru

f, při turnajích v rapidu rozhodčí upozorní na spadlý praporek. Přitom v těchto krátkých partiích nesmí na spadlý praporek upozornit mimo dvou hráčů, kteří zmíněnou partii hrají, nikdo, ani rozhodčí. Ten zasáhne až v okamžiku, kdy budou oba praporky spadlé - v souladu s pravidly partii prohlásí za remízu

g, často se také stává, že rozhodčí nejenže nezajistí klid a pořádek v hrací místnosti, ale sám hlasitým hovorem narušuje ticho a klid potřebné pro soustředění hráčů

h, při losování turnajů švýcarským systémem - ať ručně, nebo počítačem - nezkušení rozhodčí opomenou seřadit hráče podle výkonnosti, takže účastníkům jsou přidělena losovací čísla nikoli podle výkonnosti, nýbrž podle pořadí, v jakém se hlásili k prezenci.

DOPORUČENÁ LITERATURA

GRÉC, Ludvík : Metodické listy pro školení rozhodčích šachu - I.část. Praha 1981

PRACHAŘ, Vladimír: Metodické listy pro školení rozhodčích šachu II.třídy - II.část. Praha 1981

DOLEŽAL, Vladimír a kol.: Učební text pro rozhodčí všech tříd. Praha 1986

POZNÁMKA: Výše uvedená literatura pro rozhodčí beznadějně zastaraly a neodrážejí současný stav pravidel a předpisů. Aktuální znění pravidel včetně testu pro rozhodčích najdete na webových stránkách ŠSČR

10. Soustředění a šachové tábory

Jedním z dalších prostředků, jak zkvalitnit a zpestřit šachovou činnost, je pořádání soustředění a šachových táborů.

Výhodou těchto akcí je možnost dlouhodobějšího a komplexnějšího působení na děti. Z hlediska tréninkového procesu se zde dá udělat velký kus práce, i když - pochopitelně - nelze děti šachem zahltit, program musí být citlivě sestaven přiměřeně k věku, schopnostem a zájmu dětí.

Soustředění jsou obvykle víkendová, pro jejich uskutečnění zpravidla využíváme prostor domů dětí a mládeže nebo škol v přírodě. Šachové turnaje, přednášky a tréninky vhodně doplňujeme sportem, turistikou, návštěvou kina, místních pamětihodností apod.

Šachové tábory se konají v létě a doba trvání je zpravidla 7-21 dnů. Některé tábory mají za sebou i dvacetiletou tradici (Palučiny, Vřesovice), nad jinými má patronát Komise mládeže ŠSČR, případně komise mládeže krajských šachových svazů, některé tábory připravují šachové oddíly. Obvyklým programem jsou šachové turnaje o výkonnostní třídy či se zápočtem na listinu osobních koeficientů, konají se šachové přednášky, tréninky, simultánky, uskutečňuje se prodej šachové literatury, realizují se návštěvy šachových mistrů a špičkových trenérů. Doprovodný sportovní program je zasvěcen koupání, fotbalu, turistice, hrám v lese apod. Výhodou je, že na pobyt může dětem stále ještě přispět odborová organizace jednoho z rodičů. Tábory jsou určeny všem dětem bez rozdílu výkonnosti od 7 do 18 let, podmínkou však - zvláště u těch mladších - je, aby snesly odloučení od rodičů po dobu tábora.

Pamatujme: vydařeným soustředěním či táborem můžeme přispět nejen ke zvýšení úrovně šachových znalostí dětí, nýbrž i k utužení dětského kolektivu, užitečnému vyplnění volného času mladých adeptů šachové hry a vhodným programem a režimem k posílení zdraví dětí.

DOPORUČENÁ LITERATURA

JÍRA, Otakar a kol.: článek Příprava prázdninové činnosti. In: Rukověť vedoucího pionýrské skupiny. Praha 1986, str. 96-105

POLOMIS, Karel: Pionýrské tábory ROH. Sv.5 Abeceda vedoucího. Praha 1990

POLOMIS, Karel: Pionýrské tábory ROH. Abeceda výchovných pracovníků. Praha 1979

POLOMIS, Karel: Pionýrské tábory ROH. Sv.4 Abeceda zdravotníka. Praha 1989

11. Jak se zaregistrovat

11.1. Registrace u Šachového svazu České republiky

Řádnými členy ŠSČR se mohou stát:

- a) oddíly, kroužky, kluby apod., jež jsou občanským sdružením s právní subjektivitou ve smyslu zákona „O sdružování občanů č.83/90 Sb.“ a jejichž členové souhlasí se stanovami ŠSČR;
- b) právnické osoby, které souhlasí se stanovami ŠSČR;
- c) celostátní sdružení se samostatnou právní subjektivitou ve smyslu zákona „O sdružování občanů č.83/90 Sb.“ zabezpečující rozvoj jednotlivých disciplín šachového sportu (např. korespondenční šach, problémový šach), jejichž členové souhlasí se Stanovami ŠSČR;
- d) na základě své projevené svobodné vůle fyzické osoby, které souhlasí se stanovami ŠSČR.

O členství subjektů vyjmenovaných v písm. a) a b) rozhoduje na základě písemné přihlášky VV ŠSČR.

O členství subjektů vyjmenovaných v písm. c) rozhoduje na základě písemné přihlášky Konference ŠSČR.

Fyzické osoby se členy ŠSČR stávají prostřednictvím svého členství v subjektech uvedených v písm. a), b) a c). Souhlas s členstvím v ŠSČR dávají fyzické osoby podpisem přihlášky k členství v subjektech uvedených v písm. a), b) a c). V případě, že fyzická osoba není členem subjektů vyjmenovaných v písm. a), b) a c) je výjimečně možné založit její individuální členství. Podrobnosti stanovuje Registrační a přestupní řád ŠSČR. O individuálním členství fyzické osoby rozhoduje na základě písemné přihlášky VV ŠSČR.

Oddíly nabývají členství registrací u ŠSČR na základě písemné přihlášky. Společně s přihláškou zašlou na svaz i seznamy členů s kontaktní adresou na vedení oddílu (předseda, tajemník apod.). Současně se přihlásíme k činnosti i u příslušného krajského šachového svazu.

Seznamy členů se musí na sekretariát ŠSČR zasílat každoročně vždy do konce února. V seznamu je nutno uvést o členech následující údaje: jméno, příjmení, rodné číslo a adresa.

Každoročně se rovněž musí ŠSČR platit členské příspěvky. Informaci o jejich aktuální výši najdete na webových stránkách ŠSČR.

11.2. Registrace u Českého svazu tělesné výchovy

Představme si, že potřebujeme u ČSTV zaregistrovat kroužek dětí. Přitom v místě není žádná vhodná tělovýchovná jednota, jež by byla členem ČSTV a do níž bychom mohli vstoupit. Musíme tedy založit samostatný šachový kroužek - klub. Postup bude následující:

a, vypracují se stanovy kroužku (nebo lépe použijeme název "klubu"), který chceme zaregistrovat (vzorové stanovy na požádání může zaslat sekretariát ŠSČR);

b, stanovy se ve třech vyhotoveních odešlou doporučeným dopisem na adresu: Ministerstvo vnitra České republiky - civilně správní úsek, U Obecního domu 3, 111 20 PRAHA 1;

c, ministerstvo během 1-2 měsíců stanovy vezme na vědomí, potvrdí je a vrátí je zpět

d, s potvrzenými stanovami zajdeme na příslušný okresní statistický úřad, kde po vyplnění příslušných tiskopisů a zaplacení stanovené částky nám bude přiděleno IČO

e, mezitím si již necháme vyrobit vlastní razítko

f, zřídíme si účet (nejlépe u peněžního ústavu, který má sídlo v místě činnosti kroužku)

g, na okresní výbor ČSTV zašleme zprávu o zaregistrování kroužku, připojíme informaci o datu a číslu registrace, uvedeme IČO a bankovní spojení, kontaktní adresu klubu. Nakonec přiložíme seznam členů a požádáme o vstup do ČSTV. ČSTV naši přihlášku vezme na vědomí. Žádné členské příspěvky se v ČSTV neplatí (tělovýchovná jednota nebo šachový klub si však mohou zavést své vlastní členské příspěvky). Čas, který dobrovolný funkcionář stráví vyřizováním písemností potřebných pro zaregistrování klubu, činí celkem asi pět hodin, finanční náklady (úřední poplatky, výroba razítka) asi 700,-Kč. Tato počáteční investice se však bohatě vyplatí.

Členství v ČSTV je nejdůležitějším kritériem pro velmi častou možnost získání slev na startovním v ŠSČR – ať už v soutěžích jednotlivců nebo v soutěžích družstev. Navíc: budeme-li si ve styku s OV ČSTV plnit všechny povinnosti a zasílat statistická hlášení, která od nás budou vyžadována, získáme nárok rovněž na dotaci od OV ČSTV. Ta se v roce 2003 pohybovala zhruba kolem 90,- Kč za člena.

12. Spolupráce s dalšími organizacemi

Pro naši šachovou činnost může být velmi užitečné navázání spolupráce s některými dalšími organizacemi.

V první řadě se jedná o školy a domy dětí a mládeže. Nejenže zde můžeme získat prostory pro činnost kroužku, ale v závislosti na místních podmínkách lze získat i příspěvek na vybavení a provoz šachového kroužku.

Tam, kde je tato spolupráce navázána, nebývá problémem, aby děti byly členy šachového oddílu (registrovaného v ŠSČR) a současně např. šachového kroužku při domě dětí a mládeže (který v ŠSČR registrován není). Tuto skutečnost (anebo i přízeň sponzora) pak lze promítnout i do názvu družstva. A tak se v mládežnických soutěžích běžně objevují družstva s názvy TJ VP + DDM Frýdek-Místek, TJ DDM Náměšť nad Oslavou, TJ + ZŠ Budmerice, ŠK Pionýr Jince, ŠK Petra Vyškov apod.

Pro spolupráci s dalšími organizacemi a spolky platí, že hodně závisí na místních podmínkách. Můžeme spolupracovat např. s hasiči nebo ženskými spolky (využívání klubovny), s dětskými organizacemi Pionýr, Junák, s rodičovským sdružením apod.

13. Financování šachové činnosti

Zajištění finančních prostředků dostatečného pro sportovní činnost je velkým problémem mnoha šachových oddílů. Podívejme se tedy na možnosti řešení tohoto problému.

13.1. Členské příspěvky

Výše členských příspěvků se zpravidla pohybuje v rozmezí 100-500 Kč ročně a ve velké míře závisí na tom, je-li náš kroužek součástí nějaké organizace, kde je výše příspěvků pevně dána předem, či zda je náš kroužek samostatnou jednotkou, kde o výši příspěvků zpravidla rozhoduje výroční schůze šachového oddílu. Ve městech bývají členské příspěvky větší než na venkově, záleží rovněž na zeměpisném regionu. Pokud vybíráme větší částky, raději jejich placení rozložíme do čtvrtletních splátek. Pamatujeme, že i když nějaké členské příspěvky být musí, nemělo by se stát, že by výše příspěvků byla tak velká, že by bránila dětem v účasti v šachovém kroužku.

13.2. Dotace ČSTV

Okresní organizace ČSTV rozdělují svým členům (= tělovýchovným jednotám a samostatným sportovním klubům) dotace za členskou základnu a příspěvek na údržbu a provoz.

Předpokladem obdržení dotace není jen řádná registrace v ČSTV, ale také vyplnění a včasné dodání požadovaných výkazových materiálů.

13.3. Městské a obecní úřady

O příspěvek na činnost kroužku či sportovní akci kroužkem pořádanou lze také požádat příslušný městský či obecní úřad, které většinou ve svých rozpočtech nějakou částkou pro sport počítají. Ve větších městech městské úřady zpravidla vyhlašují na rozdělování těchto částek granty.

13.4. Školy, domy dětí a mládeže

Pokud náš kroužek pracuje při škole či při domu dětí a mládeže, můžeme zde pro členy požadovat úhradu jízdného, startovního, ubytování apod. Záleží na domluvě s ředitelstvem a na finančních možnostech zařízení. Poslední dobou sice bohužel přibývá škol a domů dětí, které pro špatnou ekonomickou situaci tyto výdaje propíacet nemohou, alespoň však poskytují prostory pro činnost kroužku. Problémem ani nebývá

pořízení drobných cen a diplomů pro malé turnaje dětí z finančních prostředků těchto zařízení. Při vzniku kroužku je velká naděje na finanční pomoc těchto institucí při pořízení výbavy kroužku.

13.5. Granty krajských úřadů, ministerstev, fondů a nadací

Doporučujeme sledovat granty vypisované krajskými úřady, ministerstvy, nadacemi na podporu volnočasových aktivit mládeže, na rozvoj sportu, na přípravu talentů. S úspěchem se lze pokoušet o získání grantů Evropské unie na příhraniční spolupráci, na mezinárodní výměny mládeže apod.

Sepsání žádosti není jednoduché a vyplnění dotazníků, formulářů a zpracování projektu zabere velmi mnoho času, kterého vedoucí kroužku nemá zpravidla nazbyt. Je proto potřeba velmi pečlivě zvažovat, do jakého projektu se přihlásit. Vzhledem k vynaloženému času na vytvoření projektu je neefektivní žádat o malé částky do 1.000 Kč. Na druhé straně – pokud žádáme o větší částky – musíme si být jisti, že splníme podmínky projektu a poskytnutou dotaci na daný účel skutečně utratíme. Pro malé kluby je proto výhodné se pro získání dotace spojit s dalšími kluby, případně o záštitu požádat krajský šachový svaz.

13.6. Sponzoři

U začínajících kroužků se sponzoři zpravidla rekrutují z řad našich známých a rodičů dětí. Pokud je kroužek či oddíl svou činností ve svém okolí známější (v této souvislosti zdůrazníme potřebu patřičné propagace šachu - viz následující kapitola) a dosahuje dobrých sportovních výsledků, má pochopitelně větší naději na úspěch jednání i se sponzorem dosud s naším oddílem nespolupracujícím. Prakticky vždy je však třeba osobního jednání, což je velmi náročné na čas. Počítejme rovněž s tím, že potřebnou částku opatříme snáze spíše po menších částkách od více sponzorů. Je snad zbytečné zdůrazňovat, že chceme-li se sponzorem udržet spolupráci i v dalším období, je z naší strany bezpodmínečně nutný čestný a seriózní přístup k celé záležitosti.

14. Propagace šachu

Smysl propagace spočívá v tom, aby se o šachu a našem šachovém oddíle na veřejnosti vědělo. Účel to má dvojitý - jednak vhodnou propagační činností mezi dětmi a rodiči dětí získáváme novou členskou základnu, jednak působíme na získání potenciálních sponzorů.

Potřebné je zviditelnění šachu - nutno informovat o práci oddílu zprávami v místním tisku, v šachových časopisech a v ostatních novinách a časopisech a v dalších sdělovacích prostředcích, vydávat vlastní propagační zpravodaje, vlastnit klubovou vývěsku a pravidelně v ní obměňovat informace apod. Užitečné jsou i články do školských zpravodajů a vedení nástěnek na školách. Prvořadá je aktuálnost. Velmi se podceňuje skutečnost, že staré zprávy nikoho nezajímají. Informace o turnaji, o akci, musíme do tisku doručit (ať již osobně nebo e-mailem) ještě týž den po skončení soutěže, nikoli až po týdnu.

K propagaci slouží i zřízení vlastních webových stránek. Tady je nutno si uvědomit, že nestačí webové stránky jen zřídit, ale hlavně je pravidelně aktualizovat. Nic tak nepůsobí špatným dojmem o činnosti kroužku jako neaktualizované webové stránky (v takovém případě je daleko lepší stránky zrušit – aspoň nám pak nedělají ostudu).

Pro šíření šachu mezi mládeží pochopitelně nestačí na školu zaslat jen propagační letáček, ale daleko nejužitečnější je na školu zajít osobně a provést nábor přímo mezi dětmi. Každý zájemce samozřejmě obdrží informační letáček, z kterého se dozví základní údaje o činnosti šachové kroužky. Obdobné letáčky máme připraveny a šíříme mezi dětmi i při náborových turnajích, dětské sportovní lize a vůbec na všech akcích, kterých se účastní neorganizované děti a kde je předpoklad, že bychom mohli pro šachový sport získat další nové členy.

15. Mistrovské soutěže jednotlivců

U drtivé většiny mistrovských soutěží musí být všichni jejich účastníci registrováni v ŠSČR. Nezapomeneme proto na řádnou registraci dětí!

Platí obecná zásada, že ženy se mohou účastnit soutěží mužů, dívky soutěží chlapců, hráči nižších věkových kategorií se mohou účastnit soutěží vyšších věkových kategorií.

Patří ke specifikám šachové hry, že žáci mohou hrát soutěže dorostu a dospělých. Ve víkendových turnajích a v různých soutěžích v rapid šachu se mezi sebou žáci a dospělí běžně utkávají, aniž by to bylo těm či oněm na škodu. U mistrovských přeborů však přece jen pečlivě uvážíme, zda není soutěž pro žáky příliš silná. Nemá smysl dávat do okresního přeboru mužů, kde se hrají vážné partie, hráče se IV. VT, který bude mít za 30 minut po partii. Zato pro vyspělejší žáky to bude ta pravá škola!

Nezapomeneme využít oddílového přeboru dospělých pro zařazení schopných žáků. Jedná se o soutěž finančně nenáročnou a pro žáky je to jedinečná příležitost k sehrání vážných partií se zapisováním. Máme-li v přeboru větší počet účastníků, můžeme je rozdělit podle výkonnosti do několika skupin - třeba na skupiny A, B, C až po nejslabší D, kde budou hrát hráči III. VT o splnění normy II.VT.

15.1. Struktura přeborů žactva u soutěží ve vážných partiích

Soutěží chlapci a dívky ve věkových kategoriích do 10, 12, 14 a 16 let.

Struktura přeborů chlapců (H)

- *oddílový přebor*: jeho uspořádání je v kompetenci oddílu
- *krajský (okresní) přebor*: otevřený všem hráčům registrovaných u šachových oddílů daného kraje (okresu). Termín a způsob hry stanoví komise mládeže krajského šachového svazu.
- *přebor Čech* (pro kraje Středočeský, Plzeňský, Jihočeský, Karlovarský, Ústecký, Liberecký, Královéhradecký, Pardubický a Prahu) a *přebor Moravy a Slezska* (pro kraje Jihomoravský, Moravskoslezský, olomoucký, Zlínský a Vysočinu). Termín: podzimní prázdniny. Postupové podmínky určuje rozpis soutěže, který je zveřejněn na webových stránkách ŠSČR.
- *přebor České republiky*: termín únor až březen. Jedná se o uzavřený turnaj, právo účasti mají pouze hráči přímo nominovaní Komisí mládeže ŠSČR a hráči postupující z přeborů ČŠS a MŠS
- z přeboru republiky postupují nejlepší na mistrovství světa a mistrovství Evropy

Struktura přeborů dívek (D)

- *oddílový přebor*: jeho uspořádání je v kompetenci oddílu
- *krajský (okresní) přebor*: otevřený všem hráčkám registrovaným u šachových oddílů daného kraje (okresu). Termín a způsob hry stanoví komise mládeže krajského šachového svazu.
- *přebor Čech, přebor Moravy a Slezska* - termín: podzimní prázdniny. Jedná se o otevřený turnaj, mající částečně náborový charakter. Všechny hráčky zde startují na vlastní náklady.
- *přebor České republiky*: termín únor až březen. Turnaj otevřený všem dívkám.
- z přeboru republiky postupují nejlepší na mistrovství světa a mistrovství Evropy

Přebor osmiletých

- hraje se až přímo republikové kola, kterého se může účastnit každý zájemce. Jedná se o dvoudenní turnaj hraných zrychleným rapidovým tempem.

15.2. Soutěže v rapid šachu

Soutěží zde chlapci a dívky do 10, 12 a 14 let. Základním kolem je krajský přebor, který se většinou hraje jako seriál několika turnajích. Nejlepší účastníci pak postupují do republikového přeboru.

16. Mistrovské soutěže družstev

Soutěže družstev jsou jedinečné v tom, že každý jedinec zde hraje nikoli za sebe, ale za družstvo. I slabý žák, který by v soutěžích jednotlivců žádnou díru do světa neudělal, zde zažije pocit úspěchu, když družstvu získá třeba na osmé šachovnici důležitý bod .

16.1. Soutěže družstev mládeže

Hrají se soutěže družstev v následujících kategoriích: mladší žáci, starší žáci, mladší dorost. Upozorňujeme, že v soutěžích mládeže je stanovena pouze horní věková hranice žáků, nikoli dolní, což znamená, že mladší žáci mohou hrát i v kategorii žáků starších či v kategorii mladšího dorostu.

Soutěže družstev mladšího dorostu pro sezónu 2004/05

Organizace soutěže

Soutěž probíhá v následujících úrovních:

- Krajský přebor
- I.liga
- Extraliga

KRAJSKÝ PŘEBOR

Složení družstva: Pětičlenné nebo šestičlenné, hráči narození 1.1.1990 a mladší. Počet členů družstva, jakož i případné další podmínky na jeho složení (dívka, ml.žák) stanoví rozpis soutěže, který vydává komise mládeže příslušného krajského šachového svazu. V kompetenci komise mládeže krajského šachového svazu je taktéž stanovit tempo hry, termíny, startovné i způsob a systém organizace soutěže.

Strukturu krajských soutěží (krajský přebor, krajská soutěž, okresní přebory) určuje v závislosti na místních podmínkách krajská komise mládeže. V případě, že o postupu do I.ligy rozhoduje baráž, které se účastní jak nejlepší družstvo (družstva) krajského přeboru, tak družstvo (družstva) do daného kraje z I.ligy sestupující, musí být dodržena litera soutěžního řádu v tom, že poslední družstvo sestupuje vždy, a proto družstvo sestupující z 12.místa I.ligy nemá právo se baráže zúčastnit.

Krajský přebor a soutěže musí být zorganizovány tak, aby byly ukončeny do 5.5.2004.

Do I.ligy postupuje vítězné družstvo. V případě, že rozpis soutěže povolí účast v přeboru i neregistrovaným subjektům, příp. oddílům z jiného kraje, má právo postupu nejlepší družstvo z řad registrovaných oddílů daného kraje. Registrace se posuzuje k datu zahájení soutěže.

V případě sloučení krajských přeborů počet postupujících družstev odpovídá počtu krajů zúčastněných na soutěži.

I. LIGA

Složení družstva: Šestičlenné družstvo, hráči nar. 1989 a mladší. Ke každému utkání musí navíc na libovolné šachovnici nastoupit žák nar. 1.1.1992 a mladší a dívka (nebo žák nar. 1994 a ml.)

Právo účasti mají jen družstva oddílů registrovaných v ŠSČR.

I.ligu hraje 48 družstev rozdělených do 4 skupin po 12 účastnících. Rozdělení do skupin provádí před zahájením soutěže vedoucí soutěže především podle územní a dopravní příbuznosti zúčastněných družstev. Rozdělení tak nemusí kopírovat hranice krajů a regionů.

Vítěz každé skupiny získává právo postupu do Extraligy družstev ml.dorostu. Ze soutěže do krajských přeborů sestupují družstva na 10. až 12.místě všech skupin a dále dvě družstva z 9.míst s nejhorším výsledkem

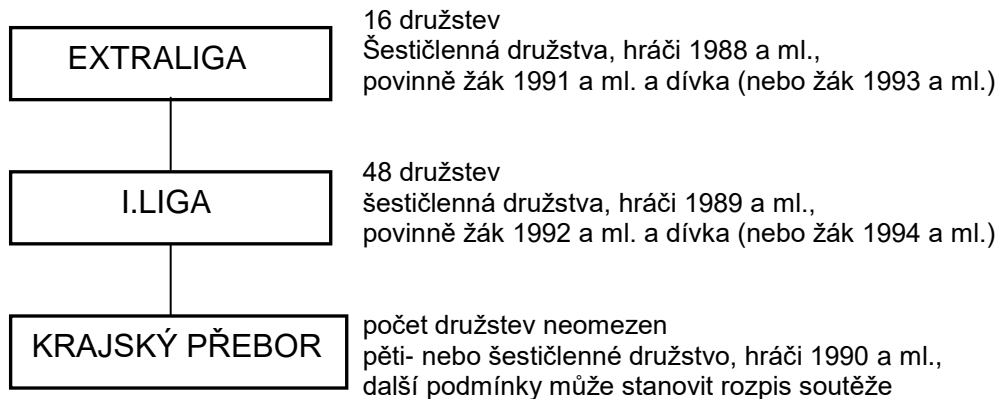
EXTRALIGA

Složení družstva: Šestičlenné družstvo, hráči nar. 1988 a mladší. Ke každému utkání musí navíc na libovolné šachovnici nastoupit žák nar. 1.1.1991 a mladší a dívka (nebo žák nar. 1993 a ml.)

Právo účasti mají jen družstva oddílů registrovaných v ŠSČR.

Extraligu hraje 16 družstev rozdělených do 2 skupin po 8 účastnících. Rozdělení do skupin provádí před zahájením soutěže vedoucí soutěže především podle územní a dopravní příbuznosti zúčastněných družstev. Rozdělení tak nemusí kopírovat hranice krajů a regionů. Každá osmičlenná skupina hraje systémem každý s každým. První čtyři družstva z každé skupiny postupují do finále A, další 4 do finále B. Finále se pak hraje opět systémem každé družstvo s každým se zápočtem vzájemných utkání sehraných v základním kole. Vítěz finále A se stává vítězem Extraligy, poslední čtyři družstva z finále B sestupují do I.ligy.

Struktura přeborů družstev mladšího dorostu v sezóně 2004/05



Soutěž družstev starších žáků

Hraje se přímo republikový přebor bez jakýchkoli předchozích kvalifikací. Přebor proběhne o víkendu poslední týden v květnu či první víkend v červnu, přesnější termín a místo bude upřesněno. Startují 6členná družstva hráčů nar. v roce 1990 a mladších, v sestavě pro utkání musí být povinně dívka a mladší žák (nar. 1993 a ml.). Jeden hráč může být z jiného oddílu.

Soutěže družstev mladších žáků pro sezónu 2004/05

Organizace soutěže

Soutěž probíhá v následujících úrovních:

- Krajský přebor
- Mistrovství ČR

KRAJSKÝ PŘEBOR

Složení družstva: Šestičlenné, hráči narození 1.1.1993 a mladší. Ke každému utkání musí navíc na libovolné šachovnici nastoupit dívka a žák nar. 1.1.1996 a mladší. Ke každému utkání může nastoupit jeden host (cizinec).

Tempo hry se musí pohybovat v rozmezí 2 x 20 - 40 minut na partii. V kompetenci komise mládeže krajského šachového svazu je taktéž stanovit termín, startovné i způsob a systém organizace soutěže.

Strukturu krajských soutěží (krajský přebor, krajská soutěž, okresní přebory) určuje v závislosti na místních podmínkách krajská komise mládeže.

Krajský přebor a soutěže musí být zorganizovány tak, aby byly ukončeny do 5.5.2005.

Do Mistrovství ČR postupuje vítězné družstvo, u čtyř (případně více – rozhoduje KM ŠSČR) krajů s největším počtem zúčastněných družstev (počítají se všechna zúčastněná družstva, tj. i neregistrovaná a příp. i družstva zahraniční nebo z jiných krajů) postupuje i druhé (výjimečně i třetí) družstvo v pořadí. V případě, že rozpis soutěže povolí účast v přeboru i neregistrovaným subjektům, příp. oddílům z jiného kraje, má právo postupu nejlepší družstvo (nejlepší družstva) z řad registrovaných oddílů daného kraje. Registrace se posuzuje k datu zahájení soutěže.

Pokud se krajského přeboru (soutěže) účastní i družstvo oddílu, jež má na M-ČR přímý postup, může krajská komise mládeže v rozpisu soutěže stanovit pro tento oddíl povinnost předložit jména hráčů základní sestavy družstva, které bude hrát na M-ČR. Členové této základní sestavy pak za mateřský oddíl v krajském přeboru nemohou nastoupit (příp. mohou nastoupit jen v družstvu, které bude bez práva postupu).

Pro posílení náborového charakteru soutěže může krajská komise mládeže povolit start družstvům, jež jsou složena z hráčů různých oddílů (příp. jsou v družstvu hráči registrovaní i neregistrovaní). Tato družstva však nemají právo postupu.

V případě sloučení krajských přeborů počet postupujících družstev navyšuje (přesné číslo stanoví KM ŠSČR).

MISTROVSTVÍ ČR

Složení družstva: Šestičlenné, hráči narození 1.1.1993 a mladší. Ke každému utkání musí navíc na libovolné šachovnici nastoupit dívka a žák nar. 1.1.1996 a mladší. Ke každému utkání může nastoupit jeden host (cizinec).

Právo účasti mají jen družstva oddílů registrovaných v ŠSČR (vyjma zahraničního družstva).

Postupový klíč na M-ČR:

- devět nejlepších družstev z loňského M-ČR
- družstvo pořadatele
- osmnáct družstev postupujících z krajských přeborů
- dvě družstva zahraniční (na pozvání pořadatele)

Postup při určování náhradníků:

- vzdá-li se postupu družstvo postupující z krajského přeboru, přechází právo postupu na další nejlepší družstvo krajského přeboru (při dodržení výše stanovených podmínek). Při určování náhradníků komise mládeže krajského šachového svazu úzce spolupracuje s pořadatelem M-ČR a KM ŠSČR – mj. i tím, že již v závěru konání krajského přeboru zjistí jména a adresy vedoucích postupujících družstev i družstev náhradníků a bude mít přehled o tom, kdo má (či nemá) o účast v M-ČR zájem. Operativní přístup krajských komisí je nutný, náhradníky lze stanovovat jen do 30.5.2005.
- vzdá-li se účasti na M-ČR družstvo mající přímý postup (nutno sdělit KM ŠSČR do 1.4.2005), navýší KM ŠSČR počet postupů udělovaných krajům s největším počtem družstev v KP.

16.2. Soutěže družstev dospělých

Nezasvěcený člověk, který se se šachem teprve seznamuje, se asi v duchu podiví, že by žáci měli hrát soutěže dospělých, a ještě k tomu družstev. To, co však není myslitelné v jiných druhích sportu, je v šachu naprosto běžné a obvyklé. Nemyslete si, že vaši žáci budou s dospělými jen prohrávat. I mezi dospělými (a zvláště pak v nejnižších okresních soutěžích) se najde řada slabých hráčů, které děti mohou porazit.

Velkou předností okresních přeborů (resp.soutěží) je jejich malá náročnost na finanční prostředky. Dětem se nabízí možnost sehrání kvalitních partií se zapisováním a získání prvních zápasových zkušeností. Pro začínající oddíl je to jedna z příležitostí, jak navázat první kontakty na okrese a snad i příležitost k seznámení se se způsobem práce v jiných oddílech. I zde je možno leccemu se přiučit.

Přebory družstev se hrají v sezóně podzim-jaro. Jedno utkání se hraje zpravidla jednou za dva týdny, za sezónu se obvykle odehraje šest až jedenáct utkání - podle situace na okrese.

Přihlášky do soutěží přijímají okresní nebo krajské šachové svazy, losovací schůze se konají v září nebo v říjnu. Pokud nevíte, jak se nakontaktovat na váš krajský šachový svaz, podívejte se na webové stránky ŠSČR

Soutěže družstev vyžadují přijít na losovací schůzi s vyplněnou soupiskou. Podle soutěžního řádu šachového svazu soupiska obsahuje:

- a) přesný název družstva a název oddílu, pod kterým je registrován v ŠSČR,
- b) označení soutěže, pro kterou je určena,
- c) pořadová čísla, příjmení, jména a datum narození hráčů,
- d) ELO ČR a číslo ELO ČR, ev. ELO FIDE a ID-number (vyžaduje-li to rozpis soutěže) každého hráče ke dni odevzdání soupisky; nemá-li osobní koeficient, pak výkonnostní třídu,
- e) označení host, cizinec a volný hráč u hráčů této kategorie,
- f) jméno, adresu, e-mail a telefon kapitána družstva, popř. adresu pro zasílání korespondence (pouze tehdy, nemá-li být zasílána kapitánovi),
- g) jméno, adresu, e-mail a telefon zástupce kapitána družstva,
- h) adresu hrací místnosti s event. upřesněním dopravního spojení do hrací místnosti,
- i) podpis oprávněné osoby právního subjektu oddílu,
- j) souhlas mateřského oddílu s hostováním.

Pro sestavení soupisky platí doplňující pravidla:

- a) na soupisce lze uvést nejvýše 20 hráčů,

b) hráč může být na soupiskách nejvýše dvou družstev mateřského oddílu nebo na jedné soupisce mateřského a jedné soupisce družstva jiného oddílu (jako host) v soutěžích v České republice. Družstva, ve kterých je hráč uveden, nesmí hrát ve stejné skupině. Pro tento účel se posuzují zvlášť soutěže mládeže a dospělých.

Porušení tohoto ustanovení má za následek zavedení disciplinárního řízení proti mateřskému oddílu,

c) základní sestavu v soutěži dospělých tvoří hráči uvedení na soupisce k zahájení soutěže v pořadí od prvního místa do tolikátého, kolikačlenná družstva v soutěži startují,

d) základní sestavu v soutěžích mládeže tvoří tolik nejvýše zapsaných hráčů na soupisce k zahájení soutěže, kolikačlenná družstva v soutěži startují, a kteří musí v utkání nastoupit podle rozpisu soutěže,

e) člen základní sestavy družstva v soutěži dospělých může startovat v družstvu téhož oddílu v nižší soutěži za těchto podmínek:

- hráč bude na soupisce družstva startujícího v nižší soutěži označen jako volný,
- počet volných hráčů v jednom oddílu je pro soutěžní sezónu nejvýše roven počtu družstev, která za tento oddíl startují ve všech mistrovských soutěžích družstev dospělých podle tohoto soutěžního řádu,
- na výzvu řídicího orgánu je oddíl povinen předložit jmenovitý přehled o zařazení volných hráčů v probíhajícím ročníku soutěží,

f) člen základní sestavy družstva v soutěži mládeže nemůže startovat za družstvo téhož oddílu v nižší soutěži.

Oddíl, který soupisku předkládá, je odpovědný za správnost údajů na soupisce a za to, že hráči na ní uvedení jsou jeho registrovanými nebo hostujícími členy. Počet hostů, cizinců a volných hráčů uvedených na soupisce není omezen. Soupisky je možné doplňovat pouze 1x v průběhu soutěže nejpozději do 30. 11. kalendářního roku, na libovolné místo v soupisce; nejvýše však do počtu volných míst na soupisce. Hráče ze soupisky po schválení řídicího orgánu není možné škrtnat. Změněná soupiska potvrzená řídicím orgánem je platná od 1.1. následujícího roku. V soutěžích řízených KŠS a v soutěžích mládeže může být rozpisem soutěže povoleno doplňování soupisek v průběhu celé sezóny.

17. Přebor škol v šachu

Jedná se o postupovou soutěž žáků základních a středních škol. Liga proběhne v následujících třech úrovních: základní kolo, okresní kolo, krajské kolo. Rozpis soutěže je zveřejněn na webových stránkách Komise mládeže ŠSČR.

Této soutěži je potřeba věnovat velkou pozornost, neboť jejím prostřednictvím můžeme šířit šach na školách a získávat nové členy. Na některých školách se již podařilo dosáhnout toho, že soutěž zde má velkou vážnost, uspořádání školního kola se zde pečlivě věnují a účastní se ho velký počet žáků.

18. Jak získat výkonnostní třídu v šachu

Šachista, který nemá žádnou výkonnostní třídu, se považuje za držitele V. výkonnostní třídy.

IV. výkonnostní třídu lze získat tak, že dotyčný šachista splní v libovolné soutěži klasifikační normu podle tabulky technických podmínek.

III. výkonnostní třídu lze získat tak, že dotyčný šachista splní v libovolné soutěži klasifikační normu podle tabulky technických podmínek nebo získá svůj osobní koeficient (ELO) nejméně 1251.

Vyšší výkonnostní třídy lze získat jedině splněním stanovené výše osobního koeficientu hráče (ELO).

III.VT a IV.VT udělují a evidují šachové oddíly, II.VT a vyšší uděluje a eviduje ŠSČR

Minimální počty partií s různými soupeři, které musí šachista odehrát pro splnění klasifikační normy:

- 7 partií pro splnění normy III. VT
- 5 partií pro splnění normy IV. VT

Požadavek různých soupeřů neplatí pro mistrovské soutěže družstev.

Tempo hry (čas na rozmyšlenou) musí být při plnění norem pro získání III. a IV. výkonnostní třídy nejméně 15 minut na partii pro jednoho hráče.

NASAZOVACÍ KOEFICIENTY:

Znalost nasazovacích koeficientů je nutná pro vypočítání průměrného koeficientu, na jehož základě se určuje počet bodů nutných pro získání výkonnostní třídy.

Šachistům (tkám), kteří dosud nemají osobní koeficient (ELO) se propůjčuje nasazovací koeficient podle jejich VT takto:

II. VT a vyšší 1550

III. VT 1250

IV. VT 1100

bez VT 1000

VÝPOČET PRŮMĚRNÉHO KOEFICIENTU TURNAJE:

Účastníkům soutěže, kteří mají ELO, se započte jejich ELO. Účastníkům, kteří ELO nemají, se započte nasazovací koeficient.

Průměrný koeficient turnaje se vypočte sečtením všech koeficientů soupeřů a koeficientu šachisty a součet se dělí počtem koeficientů. Šachista má právo vynechat vlastní koeficient a v soutěžích s neuzavřeným cyklem i koeficient soupeřů, s nimiž vyhrál. Výsledek se matematicky zaokrouhlí na celé jednotky.

VÝPOČET POTŘEBNÉHO POČTU BODŮ:

V tabulce technických podmínek se vyhledá příslušná klasifikační norma uvedená v % odpovídající průměrnému koeficientu soupeřů a požadované VT. Zjištěný procentuální požadavek se přepočítá podle počtu partií na bodový výsledek a zaokrouhlí na nejbližší vyšší půlbod nebo celý bod, např. 6.01 na 6.5 bodu nebo 4.51 na 5 bodů apod. Příklad: hráč V. výkonnostní třídy hrál v turnaji na 7 kol s dvěma hráči III. VT, s třemi hráči IV. VT a se dvěma hráči V. VT. V tomto turnaji získal 4 body.

Průměrný koeficient činí $(2 \times 1250 + 3 \times 1100 + 2 \times 1000) : 7 = 1114,3$ (svůj vlastní koeficient si hráč nezapočítává, protože v tomto případě je to pro něj výhodné - průměrný koeficient turnaje je totiž vyšší než koeficient dotyčného hráče). Podle tabulky technických podmínek je při koeficientu 1114 pro splnění IV.VT potřeba získat 50% bodů, tj v našem případě 3 a půl bodu. Hráč v turnaji uhrál 4 body, splnil tedy normu pro udělení IV. výkonnostní třídy.

TABULKA TECHNICKÝCH PODMÍNEK:

Průměrný koeficient	pro získání III.VT	pro získání IV.VT
1500 a výše		24
1450 – 1499	30	24
1400 – 1449	36	24
1350 – 1399	43	24
1300 – 1349	50	24
1250 – 1299	57	30
1200 – 1249	64	36
1150 – 1199	70	43
1100 – 1149	76	50
1050 – 1099		55
1000 – 1049		60

PLATNOST VÝKONNOSTNÍ TŘÍDY:

Výkonnostní třída platí po potvrzení v klasifikačním dokladu šachisty. Zařazení do VT je trvalé, dokud šachista (tka) nesplní podmínku k zařazení do vyšší VT.

19. Klasifikační systém osobních koeficientů (ELO)

Klasifikační systém osobních koeficientů je vytvořen s přihlédnutím k zásadám, které byly publikovány FIDE a doporučeny pro aplikaci v národních federacích, a je rozvíjen pro potřeby tréninkového a klasifikačního procesu. Systém osobních koeficientů hodnotí výkonost šachistů na základě exaktní analýzy dosažených

výkonů ve sledovaném období. LOK je seznamem hráčů s platným OK. Jsou na ní zařazeni hráči, jejichž výkonnost dosáhne alespoň 1251 bodů.

Na LOK mohou být zařazeni občané ČR a dále hráči, kteří splňují podmínky Registračního a přestupního řádu a nejsou uvedeni na FRL pod jinou federací než CZE

LOK je vydávána v podobě jmenného seznamu šachistů třikrát ročně. U každého šachisty je uvedeno příjmení a jméno, datum narození, hodnota OK (zaokrouhlená na celé číslo) a počet partií použitých k přepočtu OK. Nedílnou součástí LOK je seznam všech soutěží, jejichž výsledky byly pro výpočet osobních koeficientů v daném období použity.

Do LOK budou započteny pouze ty turnaje a soutěže konané na území České republiky, které jsou hrány tempem maximálně 1 hodinu na partii pro každého hráče. Pro zápočet soutěže musí být splněny podmínky ES.

Termíny vydání LOK jsou 5.1., 1.5. a 1.9. Uzávěrka zpracování podkladů je 14 dní před tímto stanoveným termínem vydání. Podklady ze soutěží obdržené po této lhůtě budou do zpracování zahrnuty pouze v případě, že neohrozí termín vydání LOK.

Podklady pro zápočet na LOK musí být odeslány sekretariátu ŠSČR se všemi náležitostmi vyžadovanými příslušnou instrukcí ŠSČR. U soutěží jednotlivců odesílá podklady pořadatel do 7 dnů po skončení soutěže. U soutěží družstev odesílá podklady vedoucí soutěže do 7 dnů po obdržení závěrečných výsledků. V případě pozdějšího zaslání uplatní sekretariát ŠSČR vůči pořadateli soutěže sankci stanovenou ES. Pokud by prodlení v zaslání podkladů způsobilo, že by soutěž nemohla být v daném aktuálním termínu vydání LOK započtena, nebude v takovém případě soutěž do LOK započtena vůbec, ve výjimečných případech může být započtena do nejbližší následující LOK.

Šachista je poprvé zařazen na LOK po dosažení alespoň 11 započítatelných partií.

DOPORUČENÁ LITERATURA

PAPOUŠEK, Jiří: ELO systém pro každého. MŠS 1991

20. Z historie činnosti mládežnického střediska Frýdek-Místek

Mládežnický oddíl ve Frýdku-Místku je již několik let nejlepším střediskem žákovského šachu v České republice. Zdejší mladí šachisté několikrát vybojovali prvenství v republikových soutěžích družstev všech mládežnických kategorií. Ze sedmi ročníků extraligy družstev mladšího dorostu zvítězili šestkrát, což je obdivuhodný výkon. Dostavily se úspěchy i v soutěžích jednotlivců, jméno Jany Jackové, několikanásobné účastnice mistrovství světa a mistrovství Evropy, je rovněž velmi dobře známé.

Přitom ještě zhruba před třiceti lety se mládežnický šach ve Frýdku-Místku nějakými výraznými úspěchy pochlubit nemohl. Podle vzpomínek ing. Kubaly zde začal kroužek dětí při tehdejších domě pionýrů a mládeže vést obětavě pan Zubek, jenž pro tuto činnost později získal ing. Karla Plisku. Osobou ing. Plisky získal kroužek pevnější řád a vyšší úroveň. V té době existovaly už dva tréninkové kroužky dětí.

Příchodem ing. Kubaly kolem roku 1981-1982 nastává masový rozmach práce s mládeží. Náborem na školách se podařilo zvýšit počet dětí věnujících se šachu až na 150. Zvládnutí takového počtu dětí si vynutilo radikální přehodnocení tréninkových metod. Dva trenéři - ing. Pliska a ing. Kubala - museli trénovat kroužky o velkém počtu dětí, což nakonec vedlo k zániku klasických tréninků a na schůzkách se jen hrálo.

Vynálezem ing. Kubaly byl žebříčkový turnaj. Jeho základní princip zjednodušeně spočívá v tom, že na začátku se děti rozdělí podle výkonnosti - buď na základě odhadu trenéra anebo ještě lépe na základě malého turnaje v rapid šachu. Vznikne tak základní pořadí - žebříček. Každý hráč má právo vyzvat hráče stojícího na žebříčku těsně před ním k partii a v případě vítězství tak svoje místo na žebříčku posunout výše. Tento systém musí nutně předpokládat větší počet dětí v kroužku (aby proti sobě nehráli stále titíž soupeři), ale jeho výhody jsou nesporné: je zajištěno, aby se utkávali hráči přibližně stejné výkonnostní úrovně. Z takových partií se pak hráči naučí nejvíce. Při nominaci dětí na různé soutěže má pak trenér jednoduchý výběr - vezme pořadí podle žebříčku. Tímto systémem - bez tréninku, pouze hrou - se ve Frýdku-Místku pracovalo po dva roky a již v této době začali zdejší šachisté vyhrávat tehdejší žákovské Velké ceny. Mnozí nad tímto způsobem tréninku vrtěli

nechápvavě hlavami, ale ukázalo se, že nade vše rozhodující je velká členská základna, z které přirozenou konkurencí vyrůstají silní hráči.

Po dvou letech se podařilo odrostlejší žáky postupně zapojovat do řízení oddílu a vytvářet klasické tréninkové kroužky. Rozdělení dětí do kroužků se však neděje podle věku, nýbrž podle výkonnosti (talentovaný osmiletý chlapec trénuje s jedenáctiletými apod.). Po několika dalších letech se realizoval záměr zajistit pro nadané žáky individuální tréninky. Postupně se ve Frýdku-Místku vytvořil početný kolektiv trenérů a organizátorů.

Z uvedeného vývoje lze učinit několik závěrů.

V prvé řadě je nutno se snažit o co nejmasovější práci s mládeží: Bez masové práce může sice tu a tam vyrůst talentovaný jedinec, trvalejších úspěchů však dosáhnout nelze. Kvalita vyrůstá z kvantity. V oddíle musí být početná členská základna a silná vnitřní konkurence.

Tak jako jinde i zde je zapotřebí zapáleného mládežnického funkcionáře, schopného a ochotného obětovat práci s mládeží velmi mnoho volného času a pro kterého budou šachy více než jen pouhým koníčkem. Musí to být tahoun, který svým příkladem strhává ostatní. Při práci s mládeží, při trénincích, při organizaci mládežnických akcí se nesmí sklánět před problémy, ale vzniklé překážky je třeba úspěšně překonávat.

Stejně tak je důležité, aby tento nadšený trenér nevychoval jen hráče, ale i své případné další pomocníky, i když je jasné, že v počátcích své činnosti tito mladí organizátoři nebudou svou práci vykonávat stejně dobře jako tento zkušený trenér. Ten může svým mladším spolupracovníkům pomoci vyvarovat se chyb, kterých se on sám ve svých začátcích dopustil, a svými cennými radami účinně přispět ke zdokonalení systému práce s mládeží ve svém oddíle. Pamatujme: není záměrem, aby jeden člověk obsáhl veškerou práci v oddíle a pracoval od nevidím do nevidím, ale spíše to, aby byl do práce v oddíle zapojen široký okruh lidí, z nichž každý pak pro šach obětuje jen část svého volného času.

Osvědčilo se, aby po skončení turnaje, tábora či jiné akce byly do detailu sepsány všechny organizační záležitosti (kdy byly odeslány pozvánky, kdo byl požádán o sponzorský příspěvek, kdy a jak bylo zajištěno ubytování, kolik bylo potřeba připravit stolů, židlí, šachového materiálu, kolik špendlíků a papírů na nástěnky apod.) - případní nástupci při organizování této akce v dalším roce budou mít značně ulehčenou práci.

Při vedení mládežnického oddílu je zapotřebí velké pružnosti. Ve Frýdku-Místku se stalo zvykem uplynulou sezónu vyhodnotit a dle potřeby a podmínek dosavadní styl práce od základů změnit, ukázalo-li se to užitečným. Několikrát se zde radikálně změnily tréninkové metody a způsob práce vůbec.

21. Závěrem

Nestor moravských trenérů ing. Vratislav Hora kdysi napsal, že si nedokáže představit trenéra, který by neznal správné zásady výuky zahájení. Bohužel jsme se již vícekrát setkali s případy, kdy trenér neznal metodiku výuky nejen zahájení, ale všech oblastí šachové hry vůbec. Jako odstrašující příklad lze uvést situaci, kdy vedoucí šachového kroužku, hráč IV. výkonnostní třídy, prováděl výuku zahájení tak, že dětem - začátečníkům, jež ještě ze šachu neznaly prakticky vůbec nic, nastavovaly figury, přehlížely jednotahové maty - rozdal papírky s dvanáctitahovou variantou Grünfeldovy indické, opsanou z jedné partie uveřejněné v Československém šachu, a děti se tuto variantu učily nazpaměť. Bylo to k ničemu, jediný přínos této výuky byl snad v tom, že si děti procvičily šachovou notaci. Přitom šlo o vedoucího kroužku pro práci s dětmi velmi zapáleného a obětavého. Příručky pro trenéry v té době již existovaly, ale tento člověk o nich neměl ani tušení. Chyba byla v tom, že okresní šachový svaz nechal tohoto pracovníka metodicky zcela bez pomoci. Na tomto okrese totiž práce s trenéry vypadala tak, že se činnost omezila pouze na zorganizování školení trenérů III.třídy. To bylo vše.

Metodická pomoc začínajícím trenérům a vedoucím šachových kroužků však nemůže spočívat jen v tom, že se uspořádá školení trenérů. Mnohokrát uplyne moře času, než se takové školení uskuteční, ne všichni se také tohoto školení mohou zúčastnit. Většinou je zapotřebí základní informace poskytnout ihned a co nejrychleji.

Protože zvláště v poslední době se na adresu komise mládeže množily dotazy začínajících vedoucích šachových kroužků, bylo přikročeno ke zpracování tohoto materiálu. Věřím, že příručka alespoň v něčem splní

svůj účel a pomůže začínajícím pracovníkům s mládeží k získání základní orientace v problematice šachové výuky dětí a mládežnického šachu vůbec. Měla by tak být z větší části zaplněna mezera v zajištění potřebné informovanosti začínajících pracovníků s mládeží.

Závěrem bych chtěl poděkovat kolegům z Komise mládeže Moravskoslezského šachového svazu a zvláště pak panu Davidu Ciprysovi, Petru Pavláskovi a Antonínu Surmovi za účinnou pomoc při přípravě tohoto materiálu.

Miroslav Hurta