

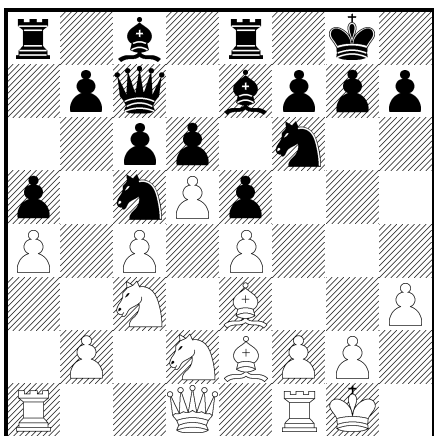
Mgr. Josef OBŠÍVAČ

## PLÁN V KAŽDÉ PARTII !?

V této kapitole vám předložíme pozice z různých stádií partie a ukážeme si některé typické postupy a plány, které soupeři použili. Mnohé z nich mají obecnou platnost.

Hráč, který nemusí celý plán v podobné pozici vymýšlet, ale už zná motivy a postup, má samozřejmě v partii výhodu. Naší snahou je rozšířit váš arzenál pozic, na které si snad ve správnou chvíli vzpomenete.

JUSUPOV – RUBINETTI  
MEZIPÁSMOVÝ TURNAJ, TOLUKA 1982



Následující útočný plán bílého zahájený originálním dvoutahovým manévrem, byl v době, kdy se hrála partie prakticky strategickou novinkou. Dnes používají podobný nástup bílí i černí hráči v obdobných pozicích. Doporučuji si ho zapamatovat.

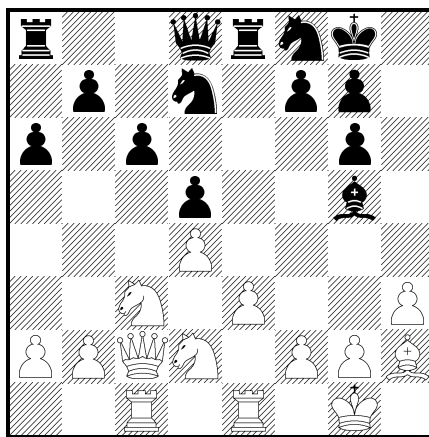
**13. ♖h2! ♕d8 14. ♖g1!!** (Univerzální tah, podporuje hned 3 plány bílého:

1. g2–g3 s dalším f2–f4
2. g2–g4 a pěšcový nástup g4–g5, h3–h4–h5
3. g2–g4 s dalším převodem jezdce přes f1 na f5.

Na okamžitě 14.g3 by přišlo 14...Dd7, teď lze pěšce h3 pokrýt z pole f1.) **14. ... ♜b6?!** (Černá dáma přesunem na a7 uvolňuje cestu střelci na b6. Mnohem silnější se stejnou ideou byl podle Kramníka tah 14...Dd7!, který současně působí proti plánům bílého: 15.g3?? Dxd3 mat i 15.g4 Jh5!) **15. ♖b1 ♜a7 16. g4**

**♜f8?** (Pasivní. Důslednější bylo 16...Sb6 17.g5 Jfd7. Černý se mohl obávat o pěšce po 18.Jf1 Jf8 19.dxc6 bxc6 20.Dxd6, ale potom by získal výbornou hru po 20...Sb7!? s dalším Vad8, Jce6, Jg6. Lépe 18.h4! Jf8 19.h5 a po 19...Ja6 20.Vg3 s útokem.) **17. ♜f1** (Teď už 17.g5?! Je8 nahrávalo protihře černého (postup f–pěšce).) **17. ... ♜e8 18. ♜g3 f6 19. ♜f5 ♕xf5** (Poziční kapitulace, ale pozice černého už je těžká.) **20. gxf5 ♕b6 21. ♕h5! ♜d8 22. ♕h6 ♜d7 23. ♕xe8 ♜xe8 24. ♜h5 ♜b8 25. ♕xg7! 1 : 0.**

RUBINSTEIN – TAKACS  
BUDAPEŠŤ 1926



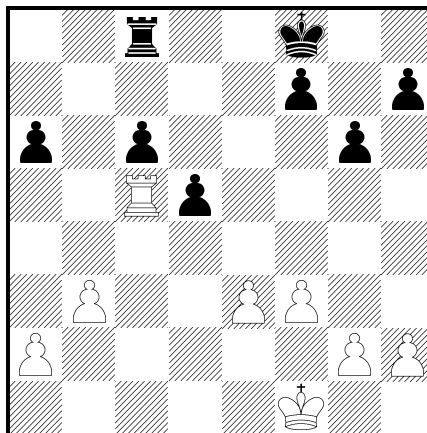
Pozice s karlovarskou pěšcovou strukturou může mnohé provokovat k minoritnímu útoku, tj. nástupu pěšců na dámském křídle. V naší pozici by se však minul účinkem (chybí bělopolní střelci) a vedl by jen k oslabení pole c4.

Správným plánem, který Rubinstein také uskuteční, je figurová hra na dámském křídle, podporovaná střelcem h2!

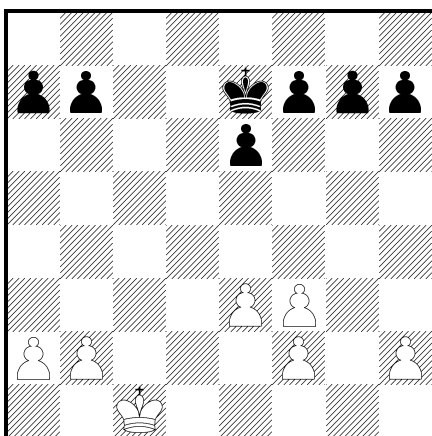
**18. ♜b3! ♜b6 19. ♜a4 ♜xb3** (19...Db5!?) **20. ♜xb3 ♜e6?** (20...a5! (Správný tah.) 21.Jbc5 Jxc5 22.Jxc5 Va7) **21. ♜a5! ♜a7 22. ♜f1!** (Profylaxe. Bílý chce převést věž na b3, ale nešlo hned 22.Vc3? Jxd4.) **22. ... ♕d8 23. b4 f5 24. ♜b2 g5 25. ♜d3 ♜f7 26. ♜c2 ♕b6 27. ♕d6! ♜d8?!** (Aby černý vysvobodil Va7, oslabil kontrolu pole c5. Toho bílý hned využije.) **28. ♜c5! ♜xc5 29. ♕xc5 ♕xc5 30. bxc5** (Slabina na b7 je zafixována. Dalším krokem je koncentrovat proti ní tlak figur a připoutat k ní soupeřovy figury.) **30. ... ♜e7 31. ♜b2 ♜d7 32. ♜eb1 ♜c8 33. ♜e2 ♜e7 34. ♜f3 ♜e4** (Bílý maximálně zesílil postavení svých figur. Teď podle principu

dvou slabin otevře „druhou frontu“.) **35. g4! g6 36. ♖g1 ♜f7 37. h4! gxh4 38. gxf5 gxf5** (38...g5 39.Jc4!) **39. ♜g7** (Druhou slabinou černého je g-sloupec. Strategicky je partie rozhodnuta.) **39. ... ♜d8 40. ♜g8 f4 41. ♜h8 fxe3 42. fxe3 ♜d7 43. ♜g2 ♜e8 44. ♜xh4 ♜e7 45. ♜h8 ♜c7 46. ♜gg8 ♜d7 47. ♜b3!** (Bílý jezdec splnil na a5 svou úlohu a přechází na aktivnější pozici na e5.) **47. ... a5 48. ♜c1 ♜a8 49. ♜d3 b5** (Při pasivní obraně mohl bílý například postavit věž na e8, jezdec na e5 a potom jít králem na f6.) **50. cxb6+ ♜xb6 51. ♜c5 ♜d6 52. a4! ♜c8 53. ♜g4!** (Hrozí postup krále na e5 a na 53...Kc7 přijde 54.Vg7 Kb6 55.Vxd8 Vxd8 56.Vb7 mat.) **1 : 0.**

FLOHR – VIDMAR  
NOTTINGHAM 1936



COHN – RUBINSTEIN  
PETROHRAD 1909



Jednoduchá pozice s jednoduchým hodnocením. Zdvojený pěšec na f3 a izolovaný pěšec h2 jsou slabí. Pěšce h2 lze králem. Mnohem významnější je ale oslabení kritického pole h3. Rýsuje se plán černého:

1. Postup králem na h3.
2. Protože bílý král bude svázán obranou pěšce h2, nemůže bránit postupu černých pěšců.
3. Postupem pěšce na g3 a výměnou na g3 získá černý král přístup k bílým pěšcům.

**1. ... ♜f6! 2. ♜d2 ♜g5 3. ♜e2 ♜h4 4. ♜f1 ♜h3 5. ♜g1 e5 6. ♜h1 b5 7. ♜g1 f5 8. ♜h1 g5 9. ♜g1 h5 10. ♜h1 g4 11. e4 fxe4 12. fxe4 h4 13. ♜g1 g3 14. hxg3 hxg3** (Bílý se vzdal, protože po výměně pěšců ztratí pěšce e4.) **0 : 1.**

Bílý má aktivnější věž a lepší pěšcovou strukturu. Jeho prvním úkolem je udržet blokádu černých pěšců a nedovolit černému osvobodit se po Kf8–e7–d6 a c6–c5. Plán bílého:

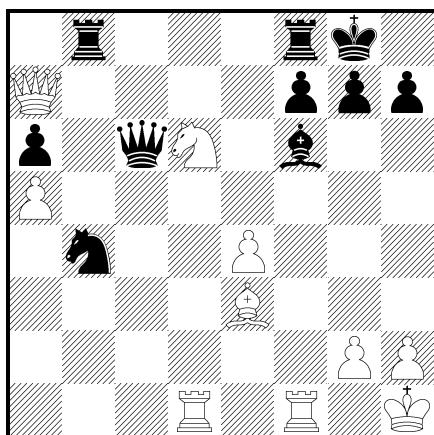
1. Centralizovat krále a znemožnit ukázaný osvobozující manévr.
2. Ztížit aktivizaci černé věže.
3. Otevřít hru v centru pro využití slabiny na královském křídle.
4. Připravit hru na obou křídlech.
5. Odřezat černého krále na jednom křídle.
6. Proniknout králem k pěšcům soupeře a získat materiál.

**1. ♜e2 ♜e7 2. ♜d3 ♜d6 3. ♜a5 ♜a8 4. ♜d4 f5** (Oslabení pozice. Lepší bylo pasivní 4...Va7.) **5. b4! ♜b8 6. a3 ♜a8 7. e4!** (Po výměně v centru získá bílý král více prostoru.) **7. ... fxe4 8. fxe4 dxe4 9. ♜xe4 ♜a7 10. ♜f4 h6 11. h4!** (S cílem h4–h5 dále oslabit královské křídlo černého.) **11. ... ♜e6 12. ♜g4 ♜a8 13. h5 g5** (13. ... gxh5+ 14. ♜xh5 ♜g8 15. g4!) **14. g3 ♜a7 15. ♜f3 ♜a8 16. ♜e4 ♜a7 17. ♜e5+!** (Černý si může vybrat, na které straně šachovnice zůstane odřezán.) **17. ... ♜d6** (Po 17...Kf6 by bílý král směřoval na dámské křídlo cestou e4–d4–c5.) **18. ♜e8!** (Hrozí 19.Vh8 i 19.Kf5. Pozice černého je beznadějná.) **18. ... c5 19. ♜d8+ ♜c6 20. ♜c8+ ♜b6 21. ♜xc5 ♜h7 22. ♜e5 ♜c6 23. ♜e6+ ♜b5 24. ♜f5 ♜f7+ 25. ♜f6 1 : 0.**

Následující partie ukazuje realizaci poziční převahy.

vytvořit volný sloupec pro vlastní figury nebo dalšího volného pěšce.

KARPOV – POLUGAJEVSKIJ  
TURNAJ KANDIDÁTŮ 1973



Výhoda bílého spočívá v aktivitě všech jeho figur. Jaké pokračování za něj navrhujete?

Oběť kvality na f6 s nebezpečným útokem? To je jistě dobrá možnost a náročná na propočít.

Existuje i jiný plán - přeskupit aktivní figury k zesílení tlaku na královském křídle:

střelce na f4, uvolnit tím cestu dámě na královské křídlo, dáma dvěma tahy přes f2 na g3, jezdec d6 na f5 a věže zdvojit na f-sloupci. Takový soustředěný nápor černá pozice nemůže vydržet. V partii si Karpov vybral právě tento jednostupňový plán s přeskupením sil.

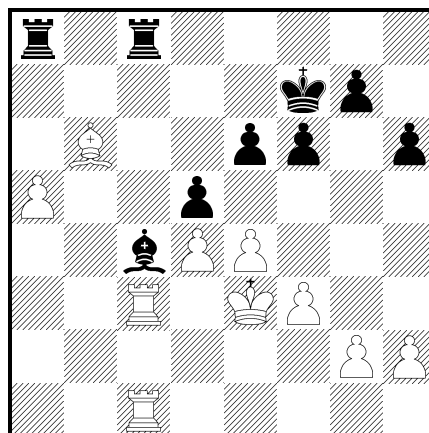
27.  $\text{♙f4}$   $\text{♜a8}$  28.  $\text{♜f2}$   $\text{♜ad8}$  29.  $\text{♜g3}$   $\text{♜c3}$   
30.  $\text{♜f3}$   $\text{♜c2}$  31.  $\text{♜df1}$   $\text{♙d4}$  32.  $\text{♙h6}$   $\text{♞c6}$   
33.  $\text{♞f5}$   $\text{♜b2}$  (33...Se5 34.Sxg7! Sxg3 35.Vxg3 h5 36.Sf6+ Kh7 37.Vg7+ Kh8 38.Vxf7+ Kg8 39.Jh6#) 34.  $\text{♙c1!}$  (Jednoduché a silné. Získává kvalitu.) 34. ...  $\text{♜b5}$  35.  $\text{♞h6+}$   $\text{♜h8}$   
36.  $\text{♞xf7+}$   $\text{♜xf7}$  37.  $\text{♜xf7}$   $\text{♙f6}$  38.  $\text{♜f2}$   $\text{♞g8}$  39.  $\text{♜xf6}$   $\text{gxf6}$  40.  $\text{♜xf6}$  1 : 0.

Tato partie je pro změnu příkladem na realizaci materiální převahy.

BOTVINNIK – TAL  
ZÁPAS MS 1961

Bílý má volného a-pěšce navíc, k výhře je však ještě daleko. Různobarevné střelci a uzavřená pozice ztěžují realizaci převahy.

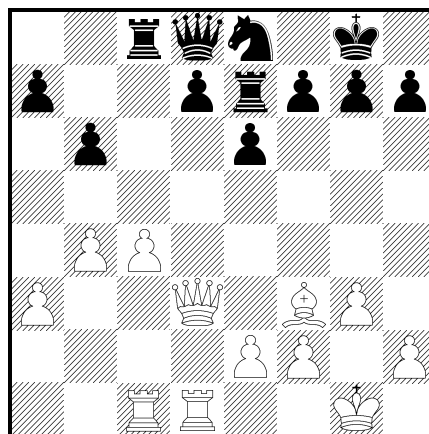
Botvinnik připravil na nejbližší tahy jednoduchý, ale velmi účinný a jediný správný plán: otevření královského křídla s cílem



28.  $\text{g4}$   $\text{♜ab8}$  29.  $\text{h4}$   $\text{♜c6}$  30.  $\text{h5}$  (Teď se stává plán bílého konkrétnější: zahrát e4-e5, vyměnit na f6 a postupem f a g pěšců dosáhnout cíle.)

30. ...  $\text{♜bc8}$  31.  $\text{e5}$   $\text{g6}$  (Ulehčuje bílému úlohu. Při pasívní obraně by bílý pokračoval ve svém plánu.) 32.  $\text{hxg6+}$   $\text{♞xg6}$  33.  $\text{♜3c2}$   $\text{fxe5}$  34.  $\text{dxe5}$   $\text{♜h8}$  35.  $\text{♜h2}$   $\text{♜cc8}$  36.  $\text{♞d2}$   $\text{♙b3?!}$  (Pouští bílého pěšce na a7 už s beznadějnou pozicí. Po jiných tazích by bílý zdvojnobil věže na h-sloupci, postavil střelce na e3, tím vynutil postavení černých věží na h7, h8 a pronikl králem po černých polích dámského křídla.) 37.  $\text{a6}$   $\text{♙c4}$  38.  $\text{a7}$   $\text{♜h7}$  39.  $\text{♜a1}$   $\text{♜a8}$  40.  $\text{♙e3}$   $\text{♜b7}$  41.  $\text{♜xh6+}$   $\text{♞g7}$  42.  $\text{♜ah1}$   $\text{♜b2+}$  1 : 0.

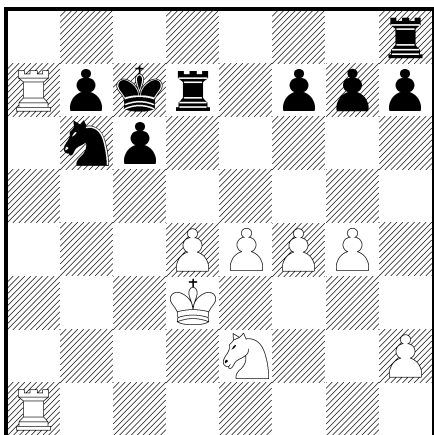
KARPOV – ANDERSSON  
MADRID 1973



Karpov předvedl originální a strategicky správný plán. Využije oslabení bílých polí na dámském křídle: střelce postaví na a6, dámu na b5 a zahájí nástup pěšci.

19. ♖b7 ♜c7 20. ♖a6 ♜c6 21. ♞b3 ♞b8  
 22. ♞a4! ♜c7 (Hrozilo 22...Vxd7.) 23.  
 ♞b5 ♜f6 24. f3 d5 25. c5! (Po zesílení  
 postavení figur na dámském křídle zahajuje  
 bílý operaci na vytvoření volného pěšce.) 25.  
 ... h5 26. a4! ♜e8 27. cxb6 axb6 28. a5  
 ♜xc1 29. ♜xc1 ♞e5 (Černý se přesvědčil,  
 že pěšec a5 je v koncovce po výměně dam a  
 poté i věži neudržitelný a hledá poslední šance  
 v protiútoky na královském křídle. 29... bxa5  
 30.Dxb8 Vxb8 31.bxa5+-) 30. ♞xb6 d4  
 31. ♜h1 ♞e3 32. ♜f1 e5 33. ♖d3 h4 34.  
 gxh4 ♞f4 35. ♜g1 ♞xh4 36. a6 g6 37.  
 a7 ♜g7 38. ♖xg6 (Na 33...fxg6 by přišlo  
 34.a8D Vxa8 35.Db7+) 1 : 0.

KOTOV – ELISKASES  
 STOCKHOLM 1952



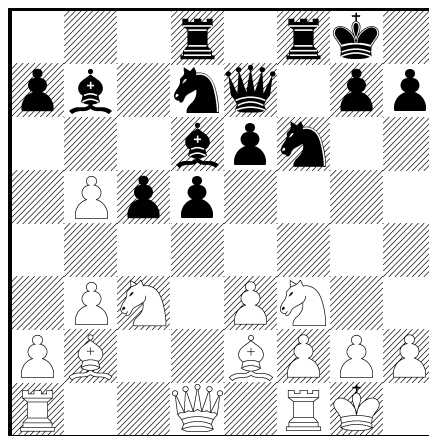
Jak zesílit postavení bílého? Další postup pěšců  
 v centru nebo na královském křídle bílému zatím  
 nic nedává a ani figury nemají kudy proniknout  
 do pozice černého.

Následující recept na prolomení obrany černého  
 je také velmi častý: Bílý napadá pěšce  
 královského křídla figurou (v našem případě  
 věží) vynutí si jejich oslabení a potom teprve  
 zahájí pěšcový nástup s cílem otevřít královské  
 křídlo.

25. ♜7a5! ♜hd8 26. ♜g5 f6 27. ♜ga5  
 ♜c8! (Černý chce napadením pěšce e4 zaměst-  
 nat část bílé armády jeho krytím a tím ztížit  
 bílému provedení jeho plánu.) 28. f5 (Nepřes-  
 nost. Bílý se mohl držet svého plánu přesnějším  
 28.h4 Jd6 29.Jc3. Černý má teď k dispozici  
 protiúder, kterým situaci bílému komplikuje.)  
 28. ... g5! 29. h4 h6 30. hxg5 hxg5 31.  
 ♜h1 ♜d6 32. ♜h6! ♜e7 33. ♜c3 ♜de8  
 34. e5! (Bílý ke svému štěstí nachází kombi-  
 naci, která mu udrží převahu ve věžové kon-

covce.) 34. ... fxe5 35. ♜d5+ cxd5 36.  
 ♜c5+ ♜b8 (36...Kd7 37.Vxd5) 37. ♜xd6  
 exd4 (Ještě více mohl bílému ztížit úkol postu-  
 pem pěšce 37...e4. I teď není příliš jasné, jak  
 může bílý zvítězit a na první pohled vypadá kon-  
 covka úplně vyrovnaná.) 38. ♜cxd5! ♜e3+  
 39. ♜c4! (Důležitá jemnost. Rozhodující silou  
 bílého bude volný pěšec f5 ve spojení s aktivním  
 králem. (39.Kxd4? V8e4+ 40.Kc5 Vxg4=)) 39.  
 ... ♜c8+ 40. ♜xd4 ♜g3 41. f6 ♜xg4+ 42.  
 ♜e5 ♜f4 43. ♜d8! (Důležitá výměna jednoho  
 páru věží, aby byl černý zbaven možnosti pro-  
 titihry proti bílému králi.) 43. ... ♜xd8 44.  
 ♜xd8+ ♜c7 45. ♜g8 ♜d7 46. ♜g7+ ♜e8  
 (46...Kc6 47.Vxg5 Vf1 48.Ke6 Ve1+ 49.Kf7  
 b5 50.Kg7 Kb6 51.f7 Ve7 52.Kg8 Vxf7 53.Kxf7  
 Ka5 54.Ke6 Ka4 55.Kd5 b4 56.Kc4+-) 47.  
 ♜xb7 (Kdyby se černému podařilo zbavit se  
 svého pěšce g5, vznikla by teoreticky remizová  
 koncovka. Neštěstí pěšce g5 spočívá v tom,  
 že poslouží bílému králi jako úkryt před ša-  
 chováním.) 47. ... ♜f2 48. ♜e6 ♜e2+ 49.  
 ♜f5 g4 50. ♜g6! ♜f2 51. f7+ ♜d8 52.  
 ♜b8+ ♜e7 53. ♜e8+ 1 : 0.

TARRASCH – ALECHIN  
 PIEŠŤANY 1922



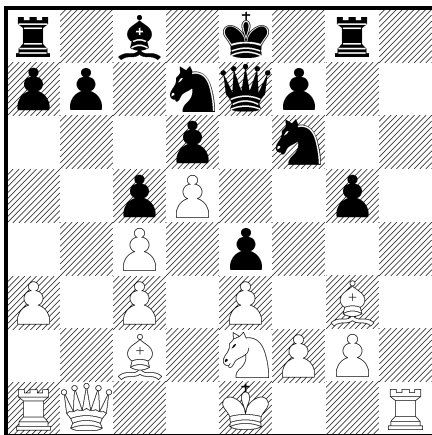
Černý má za pěšce silné centrum a dobré vy-  
 hlídky na útok na královském křídle.

Hrozí přešlap po f-sloupci proti f2, nepříjemné  
 jsou i hrozby po diagonále b8-h2. Bílý napláno-  
 val a uskutečnil obranné přeskupení figur: dáma  
 na c2 a jezdec z d1 budou kontrolovat bod f2,  
 jezdec z f1 kryje h2.

13. ♞c2! e5 14. ♜fe1 e4 15. ♜d2 ♜e5  
 16. ♜d1 ♜eg4 17. ♖xg4 ♜xg4 18. ♜f1  
 (Bílý pokrýl největší slabiny královského křídla,  
 pěšce f2 a h2. Jeho figury jsou však pasivní a  
 pěšcový střed černého je neudržitelný.) 18. ...

♖g5! (Černý byl odražen při náporu na f2 a h2, ale využívá aktivní postavení figur k přeskupení sil proti jinému slabě krytému bodu v blízkosti bílého krále — pěšci g2!) 19. h3 ♜h6 20. ♔h1 ♜f5 21. ♜h2 (Bílý připravil také obranu pěšce g2: na Jf5–h4 zahraje Ve1–g1. Černý zahájí třetí část svého útočného plánu: nástup pěšců v centru.) 21. ... d4! 22. ♖c1 d3 23. ♗c4+ ♕h8 24. ♖b2 ♜g3+! (Jezdce brát nelze.) 25. ♕g1 ♖d5 26. ♗a4 ♜e2+ 27. ♕h1 ♗f7 28. ♗a6 h5! (Připravuje závěrečný útok.) 29. b6 ♜g3+! 30. ♕g1 axb6 31. ♗xb6 d2 32. ♗f1 ♜xf1 33. ♜xf1 ♖e6! 34. ♕h1 ♖xh3! 35. gxh3 ♗f3 36. ♜g3 h4 37. ♖f6 ♗xf6 38. ♜xe4 ♗xh3+ 0 : 1.

WILIAMS – KARPOV  
OLYMPIÁDA NICE 1974



Na první pohled se zdá, že má bílý více prostoru a dobré vyhlídky na útok po b–sloupci.

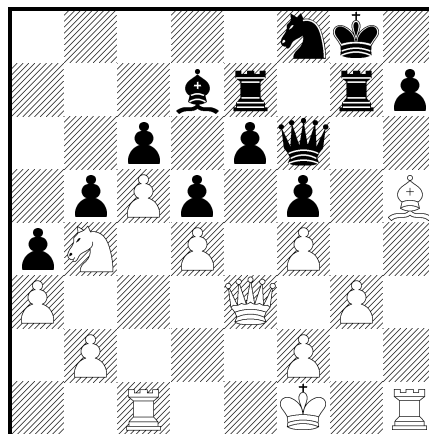
Ve skutečnosti má černý k dispozici velmi silný protiútok na královském křídle: Jf6–g4, f7–f5, Jf8–g6 a f5–f4. Před tímto nástupem uskuteční Karpov poučný obranný plán — převede vlastního krále do bezpečí na a7.

15. ... ♕d8 16. a4 a5! 17. ♖a2 ♕c7 18. ♖h6 ♖a6! (Černý provádí své manévry obezřetně. Preventivně kryje pěšce d6 a nechává si v záloze výměnu jednoho páru věží na b–sloupci.)

19. ♗b5 ♕b8 20. ♖b2 ♕a7 (Král se ukryl do bezpečí a naopak černý už vytváří sám hrozbu pěšci a4 po Jd7–b6 a Sc8–d7. Proto volí bílý ústup dámou.) 21. ♗b3 ♜g4 22. ♖h1 f5! (Začíná dávno připravený protiútok. Přitom se cestou snaží eliminovat případné taktické možnosti soupeře.) 23. ♕d1 ♖b6 24. ♗a2 ♖xb2 25. ♗xb2 b6! (Důležitá jemnost. Před závěrečným nástupem černý maximálně

zesiluje postavení vlastních figur.) 26. ♖b3 ♖a6 27. ♜c1 ♜de5 28. ♗e2 ♜g6 29. ♕c2 ♜f6 30. ♗d1 f4! (Bílý se vzdal, po průlomů v centru nezabrání materiálním ztrátám.) 0 : 1.

ALECHIN – CAES  
1932



Složitý, vícestupňový plán k uplatnění poziční výhody. Delší vícestupňový plán se obvykle mění a přizpůsobuje se reakcím soupeře. Alechin zformuloval plán bílého v naší pozici do 3 etap:

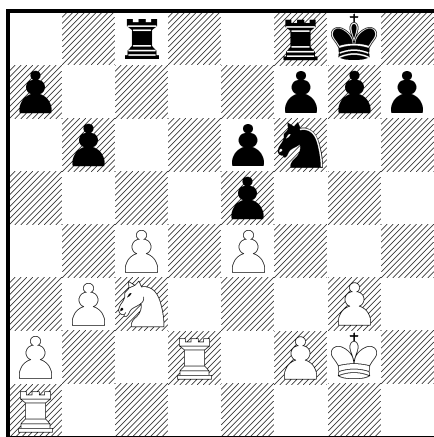
1. Převést krále do centra, odkud bude po eventuální výměně těžkých figur na h–sloupci hrozit rychlým vtržením do pozice černého přes a5. To vyvolá nevyhnutně i přesun černého krále k pokrytí pěšců c6, e6.
2. Odlákat soupeřovy figury z královského křídla hrozbami střídavě černým pěšcům a králi na dámském křídle. Hrozbou obsazení jezdcem pole e5, připoutat černého jezdce k d7, čímž se ještě zmenší manévrovací prostor černých figur.
3. Nakonec ve vhodný moment zdvojit věže na h–sloupci, což po výměně dam a střelců umožní bílému proniknout do týlu soupeřovy pozice.

Podívejme se, jak tento dlouhodobý plán Alechin realizoval.

33. ... ♜g6 34. ♜d3 (34. ♕e2? e5!→) 34. ... ♖e8 35. ♕e2 ♕f8 36. ♕d2 ♖b7 37. ♖f3 ♕e7 38. ♖he1 ♜f8 39. ♜b4 ♕d8 40. ♕d3 ♖ge7 41. ♗d2! (Hrozí případně proniknout přes dámské křídlo po Jb4–a6 a Dd2–a5.) 41. ... ♖a7 42. ♖h1 ♖ec7 43. ♖h2 ♖g6 44. ♗e3 ♕c8 45. ♖ch1 ♕b7 46. ♕d2 ♖e7 47.

♞d3 (Bílý naplnil první 2 body svého strategického plánu (rozhraní 1. a 2. etapy se dá jen těžko určit). Černá věž a7 musela krýt pole a5 a teď bude scházet při obraně královského křídla.) 47. ... ♞d7 48. ♙h5! ♚a8 49. ♙xg6 hxg6 50. ♚h7 ♚ae8 51. ♞e5 ♞f8 (51....Jxe5? 52.fxe5 Df8 53.Dg5± a bílá dáma pronikne do týlu soupeře po černých polích s rozhodující silou.) 52. ♚h8! ♚g7 53. ♞f3 ♚b8 54. ♞g5 ♚e7 55. ♚e5! (Vynucuje výhodnou výměnu dam. Černá dáma je důležitý obránce královského křídla, zatímco bílá dáma se příliš aktivně do nástupu na královském křídle zapojit nemohla.) 55. ... ♚xe5 56. fxe5 ♙a8 57. ♚g8 (Bílé věže výměnou dam získaly na síle, zdvojí se na poslední řadě a organizují matový útok.) 57. ... b4 (Obětí pěšce hledá poslední šance. Po zdvojení bílých věží na 8. řadě nešla pozice udržet.) 58. ♚hh8 ♚ee8 59. axb4 ♙a7 60. ♙c3 ♙a6 61. ♞f7! (Aktivita figur umožňuje Alechinovi ukončit partii matovým útokem.) 61. ... ♚a8 62. ♞d6 ♚eb8 63. ♚h1! ♞d7 64. ♚a1! 1 : 0.

GLIGORIČ – SMYSLOV  
ZURICH 1953



Černý má pěšce více, sice zdvojeného, ale zato centrálního! Jeho výhoda spočívá především v kontrole centrálních polí d4, d5, c5, f4 a f5. Ani bílý není bez protišancí. Ovládá jediný volný sloupec, na dámském křídle má pěšcovou převahu s možností vytvoření volného pěšce.

Tomu by měl být přizpůsoben plán hry černého, aby výhody pozice bílého zůstaly nevyužity a naopak se uplatnily plusy pozice černého. Smyslov svůj plán zformuloval do několika kroků:

1. Nejprve vyměnit jeden pár věží, druhou věž ponechat pro boj proti pěšcům dámského křídla a k napadání soupeřových pěšců c4 a e4.
2. Hrozbou vytvoření volného pěšce na h-sloupci odvést bílou věž a sám obsadit věží d-sloupec.
3. Postupem pěšce g7–g5–g4 podřídit oporu pěšce e4.
4. Napadením pěšce e4 zaměstnat jeho obranou bílé figury.
5. Proniknout králem k slabým pěšcům soupeře.

20. ... ♚fd8 21. ♚ad1 ♚xd2 22. ♚xd2 ♙f8 23. f3 ♙e7 24. ♙f2 h5! 25. ♙e3 g5 (Se záviděníhodnou důsledností černý uskutečnil první dva body svého plánu. Hrozí h5–h4 s vytvořením silného volného pěšce. Gligorič tuto hrozbu pokryje, nato ale černá věž obsadí d-sloupec a poté pole d4.) 26. ♚h2 ♚d8 27. ♚h1 g4 28. fxg4 ♞xg4+ 29. ♙e2 ♞f6 30. ♙e3 ♚d4 (Je vyplněna i třetí část plánu, černý všemi silami napadá pěšce e4.) 31. ♚f1 ♞g4+ 32. ♙e2 ♙f8 (Bílé figury jsou zaměstnány obranou pěšce e4 a černý král směřuje na královské křídlo cestou e7–f8–g7–g6 k pěšcovým slabínám bílého.) 33. ♚f3 ♙g7 34. ♚d3 (Urychluje porážku. Po jiných tazích postoupí černý král až k pěšci g3 a pak vloží důležitý strategický výpad f7–f5.) 34. ... ♙f6 35. ♚xd4 exd4 36. ♞b5 ♙e5 37. ♞xa7 ♙xe4 38. ♞c8 d3+ (38....e5?? 39.Jd6#) 39. ♙d2 ♙d4 40. c5 bxc5 41. ♞d6 ♞e5 0 : 1.

NEJŠTADT – KOTOV  
SSSR 1956

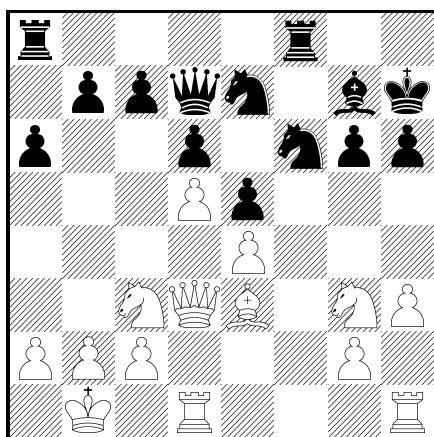
Jaký plán hry navrhnete za černého? Zřejmě byste také rádi otevřeli hru na dámském křídle proti bílému králi, ale jak to provést?

Kotov sestavil plán na tři etapy, jehož hlavním cílem je otevřít diagonálu a1–h8 černopolnému střelci:

1. Postupem b7–b5–b4 zahnat jezdce c3, aby v budoucnu nekryl pole e4 a nemohl skočit na e4.
2. Tahem c7–c6 vyměnit pěšce d5 a přitom otevřít c-sloupec.

3. Tahem d7–d5 vyměnit i pěšce e4, což umožní zahrát e5–e4 a otevřít diagonálu a1–h8.

Tento plán se černému podaří dokonale uskutečnit a bílý mu navíc ještě ve snaze o aktivní hru pomůže otevřením b–sloupce.



19. ... b5 20. ♖f1 b4 21. ♖e2 c6! 22. c4?! (Umožňuje černému otevřít navíc b–sloupec. 22.dxc6 Dxc6 23.Dxd6 Dxd6 24.Vxd6 Jxe4 25.Vd7 Jf5 ♖) 22. ... bxc3 23. dxc6 ♖xc6 24. ♖xc3 ♖ab8! (Černý začíná operovat na b–sloupci a na chvíli odkládá svůj plán otevření dlouhé diagonály.) 25. ♖g3 ♖b4 26. ♖d2 ♖fb8 27. ♖c1 ♖b7 28. ♖cc2 d5! (V pravý moment se vrací ke 3. části svého plánu.) 29. exd5 e4 30. ♖e2 ♖exd5 31. ♖d1 ♖d7 32. ♖c4 ♖xc4 33. ♖xc4 ♖xe3 34. ♖xe3 ♖xb2 35. ♖b3 ♖g7 36. ♖xd7 (Jiné tahy také prohrávají. Po 35.Dxb7 Vxb7+ je koncovka lehce vyhraná.) 36. ... ♖xd7 37. ♖xb8 ♖d3+ 38. ♖c1 (38.Jc2 Dd1♯) 38. ... ♖xe3+ 0 : 1.

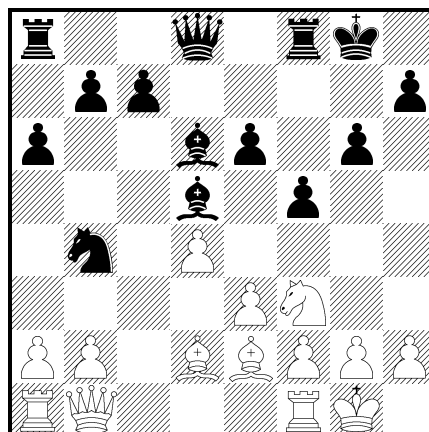
FEIGIN – FLOHR  
KEMERI 1937

Bílý ani černý nemá vážné slabiny. Velmistr Flohr uskuteční zajímavý dlouhý manévr jako úvod k útoku na královském křídle.

Jeho plán by se dal popsat ve dvou krocích:

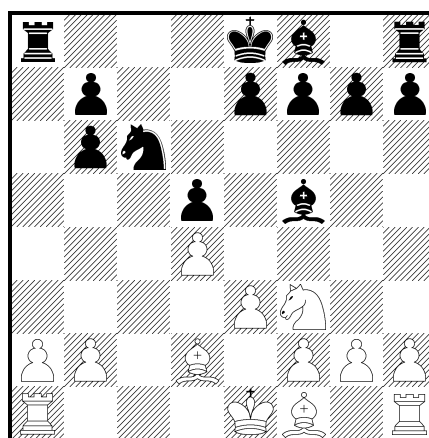
1. Převod jezdce z b4 na mnohem aktivnější pozici na e4 cestou Jb4–c6–b8–d7–f6–e4.
2. Postavení jezdce e4 bude podporovat útok černého na královském křídle.

Jaký útok? S pomocí jakých manévrů? To v této chvíli černý konkrétně ještě nemusí promýšlet.



15. ... ♖c6!! 16. ♖c3 ♖e7 17. ♖d1 ♖b8! 18. ♖d2 ♖d7 19. ♖f3 ♖f6 20. ♖d3 ♖e4 21. ♖e2 (Černý provedl první část svého plánu a může hledat konkrétní cesty k nástupu na královském křídle. Nejprve vynutí výhodnou výměnu bělopolných střelců.) 21. ... ♖g5 22. ♖xd5 exd5 23. ♖f3 ♖e4 (Teď je poziciční výhoda černého už dobře viditelná. Se zabezpečenou pozicí v centru může černý zahájit i pěšcový nástup na královském křídle.) 24. ♖ac1 c6 25. ♖e1 ♖ae8 26. g3 ♖d7 27. ♖f1 g5! 28. ♖d3 f4 29. exf4 gxf4 30. ♖h4 ♖h8 31. ♖g2 fxc3 32. hxc3 ♖g5 33. f3 ♖h3+ 34. ♖h1 34.Kh2 Jf4! 35.gxf4 Vxf4→) 34. ... ♖e7 35. ♖d2 ♖xh4 36. gxh4 ♖f5 37. ♖b3 ♖g8 38. ♖h2 ♖e6 39. ♖f1 ♖f2+! (Po 40.Vxf2 Db1 nebo 40.Dxf2 Dh3+ je konec.) 0 : 1.

JANOWSKI – CAPABLANCA  
NEW YORK 1916



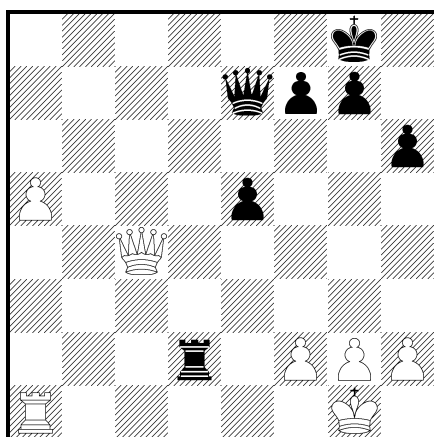
Když někdo uvidí následující tah černého poprvé, může ho považovat za tah tápajícího začátečníka. Vždyť znovu hraje už vyvinutá, dobře

stojící figura a ke všemu ustupuje na zdánlivě pasivnější pozici.

Důležité je ale spojení příštího tahu černého s následujícím plánem. Jeho první část by se dala zformulovat jako prosazení aktivního postupu b7–b5 s hrozbou dalšího postupu, převod jezdce přes a5 na c4 a tlak po a–sloupci.

10. ... ♔d7! 11. ♚e2?! (Bílý neuhodl úmysl černého. Jinak by zahrál 11.Sb5 a pole e2 nechal pro svého krále.) 11. ... e6 12. 0–0 (Ještě jeden nepřesný tah. Lépe 12.Je5.) 12. ... ♚d6 13. ♖fc1 ♙e7 14. ♚c3 ♜hc8 15. a3?! (Zbytečně oslabuje dámské křídlo.) 15. ... ♞a5 16. ♞d2 f5 17. g3 b5 18. f3?! (18.Sxa5! Vxa5 19.Vxc8 Sxc8 20.Vc1 Sd7 21.Jb3) 18. ... ♞c4 19. ♚xc4 bxc4 20. e4 ♙f7 21. e5?! (21.exf5 exf5 22.f4!) 21. ... ♚e7 22. f4 b5 (Plán černého zahájený tahem 10...Sd7! skončil, je čas sestavit plán realizace převahy černého. Nabízí se prosadit postup b5–b4 (Va4, Va8, b4). To však k výhře nestačí. Proto černý otevře ještě i g–sloupec.) 23. ♙f2 ♜a4 24. ♙e3 ♜ca8 25. ♜ab1 h6 26. ♞f3 g5 27. ♞e1 ♜g8 28. ♙f3 gxf4 29. gxf4 ♜aa8 30. ♞g2 ♜g4 31. ♜g1 ♜ag8 32. ♚e1 b4! 33. axb4 (Po výměně střelců rozhodne jednoduchý postup h–pěšce h6–h5–h4–h3.) 33. ... ♚a4 34. ♜a1 (34.Vc1 Vxf4+!) 34. ... ♚c2 35. ♚g3 ♚e4+ 36. ♙f2 h5 37. ♜a7 ♚xg2 38. ♜xg2 h4 39. ♚xh4 ♜xg2+ 40. ♙f3 ♜xh2 41. ♚xe7 (41.Vxe7+ Kf8 42.Sf6 Vgh8!–+) 41. ... ♜h3+ 42. ♙f2 ♜b3 43. ♚g5+ ♙g6 44. ♜e7 ♜xb2+ 45. ♙f3 ♜a8 46. ♜xe6+ ♙h7 0 : 1.

EUWE – ALECHIN  
15. PARTIE MS 1937



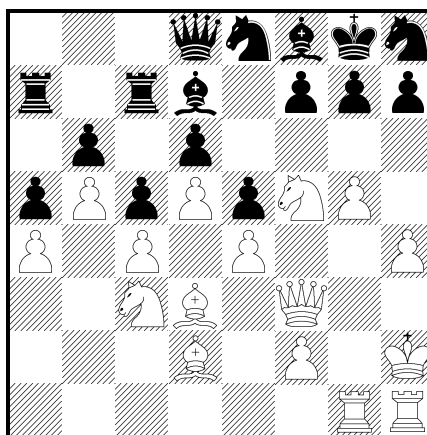
Bílý má nebezpečného volného a–pěšce. Alechin černými na tahu předvedl přesný plán hry, jak

nebezpečného pěšce neutralizovat. Dal by se popsat ve třech krocích:

1. Přinutit bílou věž zaujmout pasivní pozici na f1.
2. Postavit dámu na d8 a tím připoutat bílou věž k f1 kvůli hrozbě šachu po 1. řadě.
3. Zaútočit věží a dámou na pěšce a.

27. ... ♜f6! 28. ♜f1 (28.f3? e4!, 28.Df1 e4, 28.Dc5 e4 29.Ve1 Va2) 28. ... ♜d8 29. a6 ♜d4 30. ♜a2 (30.Dc3 Va4 31.Dc6 Da5=) 30. ... ♜d5 31. ♜c4 ♜a5 32. ♜b1? (32.Dc6 Dd3 33.De8+, 32.h3 Da8 33.Ve1) 32. ... ♜a8 33. ♜c7 ♜xa6 34. ♜b8+ ♙h7 35. h3 ♜a1+ 36. ♙h2 1/2 : 1/2.

SMYSLOV – PANOV  
MOSKVA 1943



Bílý má jasnou převahu, ale stojí před problémem jak rozbít pevnost černého.

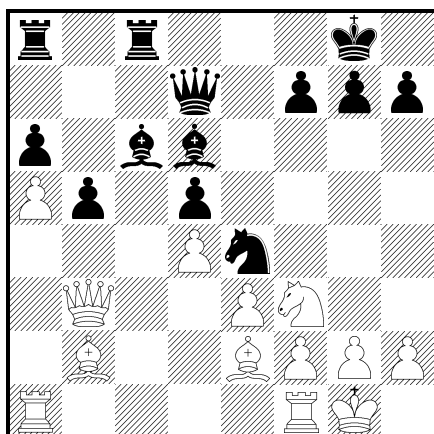
Smyslov svůj plán rozdělil do 3 etap:

1. Převést krále na dámské křídlo, kde bude v úplném bezpečí.
2. Připravit postup f2–f4 s otevřením f–sloupce a diagonály a1–h8.
3. Převod jezdce c3 na královské křídlo, kde podpoří rozhodující útok.

31. ♙g2 g6 32. ♙f1! ♚c8 (Po 32...gxf5 33.exf5 a postavení jezdce na e4 by vedlo k rychlému konci.) 33. h5 ♜ab7 34. ♜h2 ♜a7 35. ♙e1 ♜ab7 36. ♙d1 ♜a7 37. ♙c2 ♜ab7 38. ♙b3 ♜a7 39. ♜g3 ♜ab7 40. f4 exf4 41. ♚xf4 ♜a7 42. ♞d1! (Bílý připravil rozhodující manévry svého plánu Jc3–d1–e3–g4 ve spojení s převodem střelce na dlouhou diagonálu:

Sf4–d2–c3. Proto se černý rozhodne obět jezdcem přijmout.) 42. ... gxf5 43. exf5 ♖g7 44. ♖e3 h6 45. f6 1 : 0.

SPASSKIJ – PETROSJAN  
ZÁPAS MS 1969



Kdo stojí lépe? Díky aktivnějšímu postavení figur — černý.

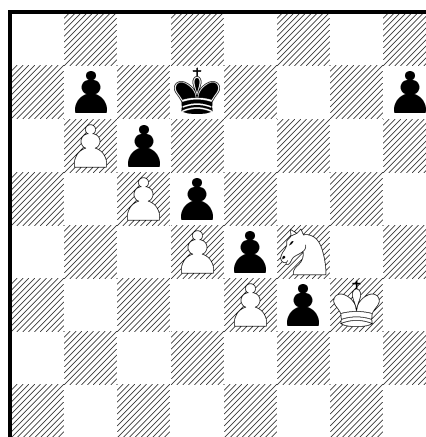
Jaký plán zvolit? Jednou z možností je dále oslabit kontrolu pole c4 výměnou bělopolných střelců po b5–b4 a Sc6–b5. Nebyl by to však Petrosjan, aby nevyužil jiné možnosti spojené s pozici obětí kvality na c4. Důležitá je však také příprava oběti a správné načasování. Celý plán se dá rozdělit do 3 etap:

1. Oslabit bílá pole na královském křídle hrozbami dámou, jezdcem e4 a střelcem d6 bílému králi.
2. Výpadem věže na c4 s tlakem po c–sloupci vynutit přijetí oběti kvality, čímž získá na síle bělopolný střelec na dlouhé diagonále.
3. Soustředit k útoku na krále po oslabeních bílých polích také dámou a jezdcem.

21. ... ♗b7 22. ♖e5 ♖d8 23. ♖fd1 ♖h4!  
24. g3 ♖e7 25. f3 ♖g5 26. h4 ♖e6 27. f4 (Bílý nechtěl zůstat u pasivní obrany a oslabením vlastní pozice šel na ruku plánům černého. Ten před plánovanou obětí kvality ještě maximálně posílí kontrolu bílých polí o f7–f6 a manévrem jezdcem Je6–d8–f7–d6.) 27. ... f6 28. ♖f3 ♖d8! 29. ♖f2 ♖f7 30. ♖d2 ♖c4!  
31. ♖d3 ♖e8 32. ♖f3 ♖b4! (S dvojím cílem: vyměnit obránce bílých polí Jd2 a uvolnit pole d6 jezdcem f7.) 33. ♖a3 ♖xa3 34. ♖xa3 ♖d6 35. ♖e1 f5 (Podpořeno konkrétním propočtem, bílý jezdec už se na

e5 nedostane, zatímco okupace pole e4 je pro černého klíčová.) 36. ♖aa1 ♖e4+ 37. ♖xe4 fxe4! (Proto hrál černý f7–f5. Černá dáma teď pronikne po bílých polích na královské křídlo s rozhodující silou.) 38. ♖b1 ♖d7 39. ♖a2 ♖ec8 40. ♖xc4 dxc4 41. d5 ♖xd5 42. ♖d1 c3! 43. ♖c2 ♖h3 44. ♖g1 ♖g4 45. ♖g2 ♖f3+ 46. ♖h2 ♖xe3 47. f5 ♖c5 48. ♖f1 b4 49. f6 b3 50. ♖cf2 c2 51. ♖c1 e3 52. f7+ ♖f8 53. ♖f5 b2 54. ♖xb2 c1 ♖ 55. ♖xg7+ ♖xg7 0 : 1.

BOTVINNIK – THOMAS  
NOTINGHAM 1936

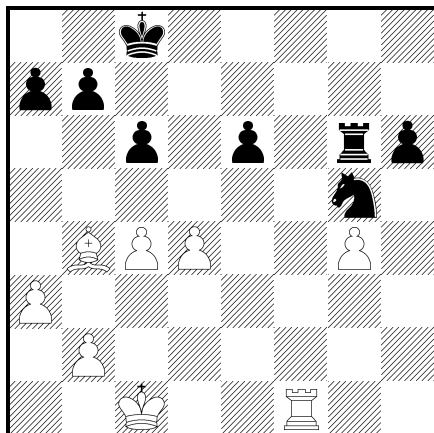


Pozice bílého je vyhraná. K její realizaci je však třeba najít přesný plán:

1. Vynutit postup pěšce h7–h5.
2. Dobrat pěšce h5 králem.
3. Převést jezdcem na f5 a tím uvolnit cestu vlastnímu králi.
4. Postavit jezdcem na f1 a zapatováním černého krále na a8 vynutit tah f3–f2. Vrátit se králem a dobrat pěšce f2. Tím bude partie rozhodnuta.

48. ♖h5 ♖d8 49. ♖f6 h6 50. ♖g4 h5 51. ♖f2 ♖d7 52. ♖h4 ♖d8 53. ♖xh5 ♖e7 54. ♖g4 ♖e6 55. ♖g3 ♖d7 56. ♖h3 ♖d8 57. ♖f4 (Tady je i druhá možnost: obět jezdcem na f3 s vyhranou pěšcovou koncovkou.) 57. ... ♖d7 58. ♖h5 ♖e6 59. ♖g7+ ♖d7 60. ♖f5 ♖c8 61. ♖d6+ ♖b8 62. ♖f5 ♖c8 63. ♖f4 ♖b8 64. ♖e5 ♖c8 65. ♖e6 ♖b8 66. ♖d7 ♖a8 67. ♖g3 (67.Kc7? f2 68.Jg3 f1D=) 67. ... ♖b8 68. ♖f1 ♖a8 69. ♖c8 1 : 0.

KARPOV – POMAR  
NICE 1974



Hodnocení pozice: bílý má převahu ze třech pozíčních důvodů. Bílý má aktivnější figury, prostorovou převahu a jeho král se má možnost dostat do centra ve 3–4 tazích.

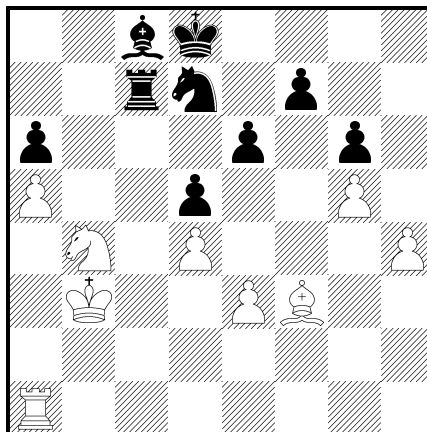
Všechny tyto faktory dohromady jsou dostatečné k výhře. Karpov zformuloval plán realizace převahy takto:

1. Vynutit tah b7–b6 a tím uzavřít černého krále na posledních dvou řadách.
2. Převést střelce na diagonálu h2–b8 a centralizovat krále, aby kryl vlastní pěšce.
3. Nástupem pěšců zorganizovat přímý útok na krále.

34. ♖f8+ ♕c7 35. ♗a5+ b6 36. ♗d2 ♗e4 37. ♗f4+ ♕b7 38. ♖f7+ ♕a8 (Nejde 38...Ka6? pro 39.Sb8.) 39. ♖f8+ ♕b7 40. b4 ♖xg4 41. ♖f7+ ♕a8 (Lépe bylo ustoupit na c8.) 42. ♕c2 h5 43. a4 h4 44. ♕d3 ♗g5 45. ♖f8+ ♕b7 46. ♖b8+ ♕a6 47. ♗d2 ♖g3+ 48. ♕c2 (Proti hrozbě b4–b5 mat není obrany.) 1 : 0.

KOTOV – PILNIK  
STOCKHOLM 1952

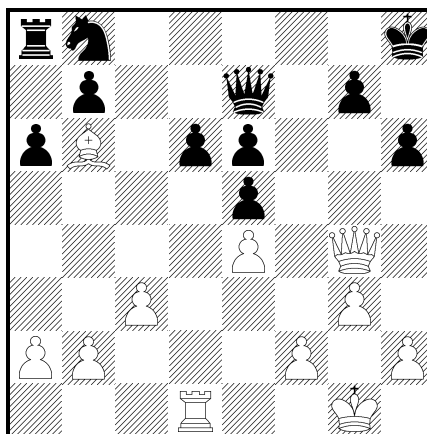
Bílý má poziční výhodu: Špatný střelec soupeře, aktivnější postavení figur, dvě slabiny v pozici černého — a6 a f7. Plán realizace je jednoduchý. Vybrat vhodný moment k h4–h5 a po gxf5 Sxh5 získat rozhodující tlak proti f7.



42. ♗e2 ♗b8 43. ♗d3 ♕e7 44. ♗e5 ♗c6 45. ♕b2! (Hrozí přejít do vyhrané střelcové koncovky po 46.Jxc6 Vxc6 47.Vc1.) 45. ... ♖b7+ 46. ♕c3 ♕d6 47. ♗xc6 ♖c7 48. ♕b3 ♖xc6 49. ♖f1 ♖c7 50. h5 gxf5 51. ♗xh5 ♖b7+ 52. ♕c3 ♖c7+ 53. ♕b3 ♖b7+ 54. ♕c3 ♖c7+ 55. ♕d2 ♖b7 56. ♖xf7 ♖b2+ 57. ♕e1 ♖g2 58. ♖g7 ♗d7 59. ♗f3 ♖h2 60. ♖g8 ♕e7 61. ♖g7+ ♕d6 62. ♗e2 ♖h1+ 63. ♕f2 ♖h2+ 64. ♕f3 ♗e8 (I po 64...Sb5 65.Sxb5 axb5 66.a6 a 67.a7 černý prohraje.) 65. g6 ♖h8 66. ♗xa6 e5 67. dxe5+ ♕xe5 68. ♗b7 ♖f8+ 69. ♕g3 ♕f6 70. ♖c7 ♗xg6 71. a6 d4 72. exd4 ♖g8 73. ♕f2 1 : 0.

Následující partie dokumentuje důležitost souhry figur.

SMYSLOV – RESHEVSKI  
MOSKVA 1948

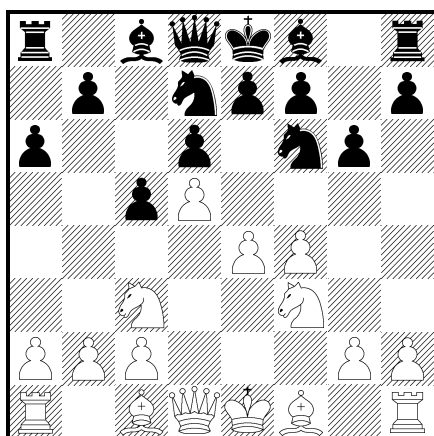


Výměna aktivní figury soupeře patří k důležitým pozičním zbráním při partii. Najít plán bílého v naší pozici je snadné, když si uvědomíme jaký rozdíl v souhře figur zůstane

na šachovnici po výměně dam.

**26.** ♖h4!! ♜d7 (Získává tempo oproti okamžité výměně, ale pěšcové slabiny (d6) stejně nemůže zachránit.) **27.** ♜d8+ ♜xd8 **28.** ♙xd8 ♞d7 **29.** ♙c7 ♞c5 **30.** ♜xd6 ♜c8 **31.** ♙b6 ♞a4 **32.** ♜xe6 ♞xb2 **33.** ♜xe5 ♞c4 (Úplně špatné je 33...Vxc3 pro 34.Sd4 a 35.Ve7.) **34.** ♜e6 ♞xb6 **35.** ♜xb6 ♜xc3 **36.** ♜xb7 (Věžová koncovka je pro bílého vyhraná. Najděte plán výhry!) **1 : 0.**

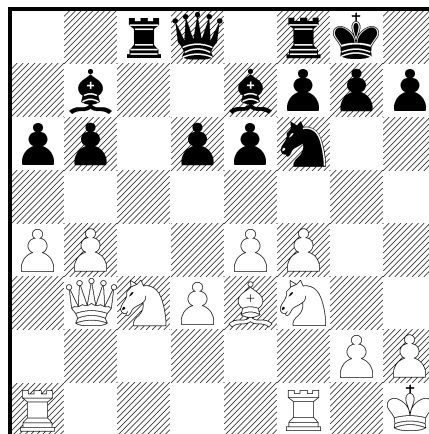
ALECHIN – LEVENFISH  
PETROHRAD 1912



Černý rozehrál zahájení povrchně a umožnil bílému zaútočit už v 7. tahu. Najít úvodní tah útočného plánu jistě není těžké, ale jak hlubokým propočtem byste svou volbu podpořili?

**7. e5!** (Typický úder v centru.) **7. ... dxe5**  
**8. fxe5 ♞g4** **9. e6!** ♞de5 **10. ♙f4 ♞xf3+**  
(10...Sg7 11.Jxe5! Jxe5 12.De2± Dd6?!  
13.0-0-0  
fxe6 14.Ve1+-) **11. gxf3!** ♞f6 **12.**  
♙c4 fxe6 **13. dxe6 ♜b6** (13...Dxd1+  
14.Vxd1 b5 (14...Sg7 15.Ja4! 0-0 16.Jb6 Va7  
17.Sb8!+-)15.Jd5!+-) **14. ♜e2!!** (Rozho-  
dující kombinace. Aby udržel klín v pozici  
černého — pěšce e6, obětuje bílý obě věže.)  
**14. ... ♜xb2** **15. ♞b5!** ♜xa1+ (15...axb5  
16.Sxb5+ Kd8 17.Vd1++-) **16. ♞f2 ♜xh1**  
**17. ♞c7+ ♞d8** **18. ♜d2+ ♙d7** **19. exd7**  
(Černý se vzdal. Na 19...Jxd7 přijde 20.Se6!  
a na 19...e5 20.Je6+ Ke7 21.d8D+ Vxd8  
22.Dxd8+ Kf7 23.Jxf8+ Kg7 24.De7 mat.)  
**1 : 0.**

SIGURJONSSON – ŠTEJN  
REYKJAVÍK 1972



Nezkušený šachista by dal přednost prostorové převaze bílého v centru, zkušenější šachista může hodnotit pozici jako vyrovnanou, protože chápe, že černá pozice nemá slabín, opticky silný střed bílého není pohyblivý a libovolné otevření pozice je vzhledem ke dvojici střelců černého nebezpečné.

Ve skutečnosti má pozici převahu černý, který může taktickým úderem v centru pozici otevřít.  
**15. ... d5!** **16. e5** (Po 16.exd5? Jxd5 17.Jxd5 Sxd5 ovládají černí střelci celou šachovnici a bílý nemá žádnou kompenzaci za izolovaného pěšce d3.) **16. ... d4!** (Po 16...Jg4? 17.Sd4 by zůstal střelec b7 mimo hru.) **17. ♞xd4** (17.Sxd4 Sxf3 18.exf6 Sxf6!, 17.exf6 Sxf6!) **17. ... ♞g4**  
**18. ♙g1 ♞xh2!** (Důkaz síly aktivních černých figur.) **19. ♜fc1** (19.Sxh2 Dxd4-+ 19.Kxh2 Sxb4 20.Dxb4 Dh4#) **19. ... ♞g4** **20. ♞e4**  
♙xb4 **21. ♞g5 ♜d5** **22. ♞gf3 ♜xb3** **23. ♞xb3 ♙d5** **24. ♞fd2 ♙c3** **25. ♜ab1 b5** **26. axb5 axb5**  
**27. ♞e4 ♙xe4** **28. dxe4 ♜c4** **29. g3 h5** **30. ♞g2 ♜d8** **31. ♜c2 ♙xe5!** **0 : 1.**