

## KOMENTOVANÉ PARTIE

V dnešní době velkých databází, rychlého přísunu informací a silných počítačových programů se může vytrácet význam kvalitně komentovaných partií. Vždyť partie, které mě zajímají rychle zpracuji z databází a komentář mi udělá počítač. Další ukázky jsou určeny právě vám, kdo máte stále častěji sklony k podobným myšlenkám. Komentované partie klasiků – starých mistrů, mistrů světa, ale i současných velmistrů jsou skvělou učebnicí taktiky i strategie šachu. Můžeme jmenovat řadu výborných komentátorů, ale je těžké někoho nevynechat. Tak namátkou: Lasker, Tarrasch, Aljechin, Botvinnik, Bronštejn, Karpov, Kasparov, ... a Ftáčnik, Vokáč, Štohl, Jansa z českých a slovenských velmistrů.

Na úvod uvádíme 2 ukázky z partií Emmauela Laskera.

### STEINITZ – LASKER LONDÝN 1899

1. e4 e5 2. Jc3 Jf6 3. f4 d5 4. d3 Jc6 5. fxe5 Jxe5 6. d4 Jg6 7. exd5 Jxd5 8. Jxd5 Dxd5 9. Jf3 Sg4 10. Se2 0–0–0 11. c3 Sd6 12. 0–0 Vhe8 13. h3 Sd7 14. Jg5 Jh4 15. Jf3 Jxg2 16. Kxg2 Sxh3+ 17. Kf2 f6 18. Vg1 g5 19. Sxg5 fxg5 20. Vxg5 De6 21. Dd3 Sf4 22. Vh1 Sxg5 23. Jxg5 Df6+ 24. Sf3 Sf5 25. Jxh7 Dg6 26. Db5 c6 27. Da5 Ve7 28. Vh5 Sg4 29. Vg5 Dc2+ 30. Kg3 Sxf3 0–1

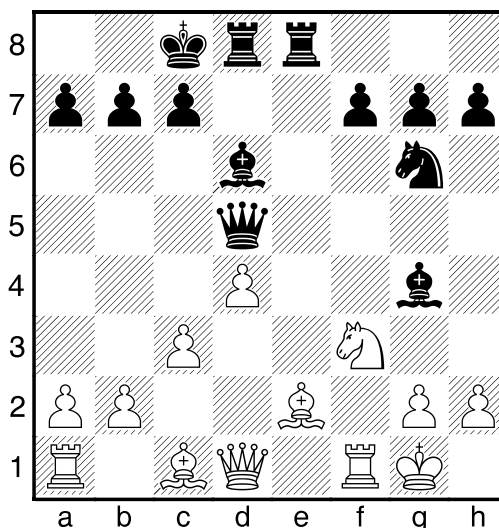
### BLACKBURNE – LASKER LONDÝN 1899

1. d4 d5 2. Jf3 Jf6 3. e3 e6 4. Sd3 Jbd7 5. Jbd2 Sd6 6. e4 dxe4 7. Jxe4 b6 8. 0–0 Sb7 9. Jxd6+ cxd6 10. Ve1 0–0 11. Sg5

Dc7 12. c3 Vfe8 13. Sb5 Sc6 14. Sxc6 Dxc6 15. Dd3 h6 16. Sh4 Vac8 17. Vad1 Jd5 18. Sg3 b5 19. Jd2 J7b6 20. a3 a5 21. Vc1 a4 22. h4 f5 23. Sh2 Dd7 24. Dg3 f4 25. Dd3 e5 26. c4 bxc4 27. Jxc4 e4 28. Df1 Jxc4 29. Vxc4 Vb8 30. Vc2 Kh8 31. Vec1 Dg4 32. f3 Dxh4 33. fxe4 Vxe4 34. Vc8+ Vxc8 35. Vxc8+ Kh7 36. Db1 Jf6 37. d5 g6 38. Vc7+ Kh8 39. Vc1 Ve2 40. Kh1 Jg4 41. Vc8+ Kg7 42. Vc7+ Kf6 0–1

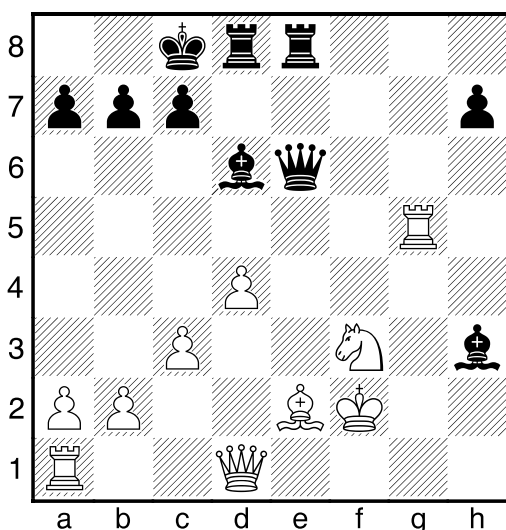
První z nich je atraktivní a srozumitelná; zřejmě by vám nedělalo velké problémy připojit komentář ke kritickým místům partie. U druhé z nich už by bylo nalezení rozhodujících míst v partii a připojení komentáře složitější. Určit, kde se bílý dopustil chyby, vám může dělat obtíže. Ale nejde o kvíz, nemusíte si lámat hlavu. Posuďte, jak se přehlednost partií změní po připojení komentářů. 1. e4 e5 2. Jc3 Jf6 3. f4 d5 4. d3 Jc6 Nejčastější odpovědi je 4. ... d4 5. fxe5 Jxe5 6. d4 Jg6 7. exd5 7. e5 Je4 8. Sd3 Jxc3 9. bxc3 dává rovnou hru. 7. ... Jxd5 8. Jxd5? Ztráta času! 8. Sc4 Jxc3 9. bxc3 Dh4+ 10. g3 De4+ 11. De2 dává také rovnou hru. 8. ... Dxd5 9. Jf3 Sg4 10. Se2 0–0–0 11. c3? 11. 0–0 Sxf3 12. Vxf3! udržovalo stále rovnováhu. 11. ... Sd6 12. 0–0 Vhe8

Diagram č. 1



Černý má ideálně vyvinuté figury a bílý má teď problém s dámským křídlem. Např. po 13. c4 De6 14. Sd3 Jf4 15. Sxf4 Sxf4 je bílé centrum slabé. Bílý teď zkusí zatlačit černé figury zpět a získat iniciativu na královském křídle s využitím f-sloupce. Jeho horší vývin a slabší kontrola centra umožní Laskerovi překvapivou kombinaci. **13. h3 Sd7 14. Jg5 Jh4! 15. Jf3** Vyhledky bílého se vyjasnily. Ale když 15. Vf2 Sg3; nebo 15. Sf3 Jxf3+ 16. Dxf3 (16. Jxf3 Sb5 17. Ve1 Sg3) 16. ... Dxf3 17. Vxf3 Ve1+ 18. Vf1 Vde8 19. Sd2 Vxa1 20. Vxa1 Ve2 21. Vd1 Sc6 22. Jf3 f6 s výhodou černého díky dvojici střelců a tlaku figur. Tato poslední varianta je dobrou ukázkou možnosti centralizovaného vývinu. Teď ale bílý ztratil několik temp a oslabil své královské křídlo. To umožnilo Laskerovi rozhodující kombinaci: **15. ... Jxg2! 16. Kxg2 Sxh3+!! 17. Kf2** 17. Kxh3 dovoluje 17. ... Df5+ 18. Kg2 Dg4+ 19. Kh1 Dh3+ 20. Kg1 Dg3+ 21. Kh1 Ve4 22. Sg5 Vg4 23. Vg1 Dh3+ 24. Jh2 Dxh2# **17. ... f6!!** Nespokojuje se s bráním věže. Lasker hrozí jednoduše nastoupit pěšci na královském křídle. Tento pomalý vítězný postup je velmi zdrcující pro soupeře: „Dostanu tě, cokoli uděláš!“ **18. Vg1 g5 19. Sxg5 fxc5 20. Vxg5 De6**

Diagram č. 2



Bílý vrátil obětovaný materiál, ale pozice černého je stále centralizovaná a postavení bílého krále není bezpečné. **21. Dd3 Sf4 22. Vh1 22. Vh5 Dg4** nebo **22. Vg7 Sf5 23. Db5 De3+** 24. Ke1 Dxf3 vždy s výhodou černého **22. ... Sxg5 23. Jxg5 Df6+ 24. Sf3 Sf5 25. Jxh7 Dg6 26. Db5** Poslední pokus o komplikace, ale takové „útoky“ z horší pozice jsou odkázány k nezdaru dokonce i podle Steinitzovy teorie. **26. ... e6 27. Da5 Ve7! 28. Vh5** Když 28. Dxa7 Vg8 29. Da8+ Kc7 30. Da5+ Kb8 a vyhraje. **28. ... Sg4 29. Vg5 Dc2+ 30. Kg3 Sxf3** Atraktivní partie, která ukazuje motiv jednoduchého vývinu proti chybě soupeře v zahájení. Kombinace následovala z pozice síly. Pozoruhodná je Laskerova poziční hra podporovaná centralizovaným vývinem. **0-1**

## BLACKBURNE – LASKER

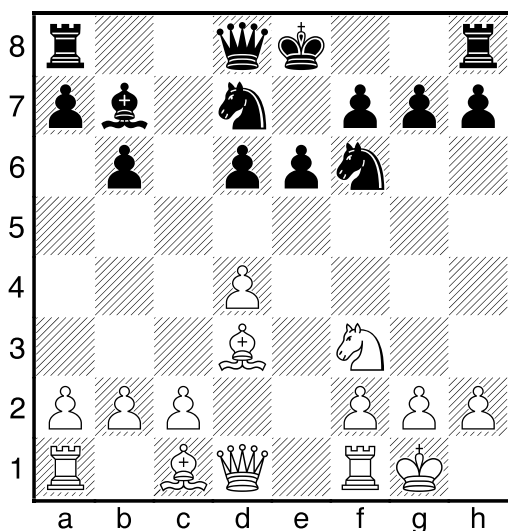
LONDON, 1899

Vylepšování svých vyhlídek v rovné pozici je jednou z nejdůležitějších dovedností v partii. Dobrý hráč pozná, která jsou klíčová pole v pozici a soustředí na ně tlak svých figur. Pokud soupeř nemůže čelit jeho manévřům, získá výhodu obsazením těchto kritických polí. V této partii končí zahájení docela rovně, ale Blackburne hraje bez konkrétního plánu a Lasker sváže soupeřovo dámské křídlo. Překažením soupeřovy aktivity může Lasker přenést hru na druhou stranu šachovnice. **1. d4 d5 2. Jf3 Jf6 3. e3 e6 4. Sd3 Jbd7 5. Jbd2 Sd6 6. e4 dxe4 7. Jxe4 b6 8. 0-0 Sb7 9. Jxd6+ cxd6**

Viz diagram č. 3

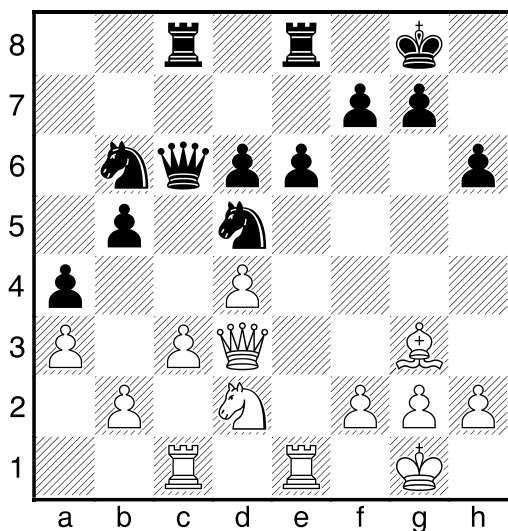
Tato pozice je rovná: dva střelci pro bílého, extra centrální pěšec pro černého. Bílý by měl možná zkusit c4, b3, Sb2 a dát svému druhému střelci dobrou diagonálu. Černý může hrát e5 a tlačit po c-sloupci. Ale

Diagram č. 3



pozice je stále dynamická a je velmi snadné dostat se do horší pozice. **10. Ve1 0–0** **11. Sg5 Dc7** **12. c3 Vfe8** **13. Sb5 Sc6!** Lasker už předpověděl slabost bílých polí d5, c4, b5 (proto výměna střelců). To mu umožní blokádu dámského křídla a omezení Sg5. **14. Sxc6 Dxc6** **15. Dd3 h6** **16. Sh4?** **16. Sxf6** bylo ukázáno. Střelec je teď bez užitku. **16. ... Vac8** **17. Vad1 Jd5!** Hypermoderní tah – obsazení centra figurou namísto pěšcem. Všimněte si, že figury, zvláště jezdcí obsazují slabá pole, zatímco pěšci zajišťují pevnost pozice. **18. Sg3 b5** **19. Jd2 J7b6** **20. a3 a5** **21. Vc1 a4**

Diagram č. 4



Nimcovič by byl pyšný. Blokáda dámského křídla umožňuje Laskerovi rozšířit iniciativu na druhé křídlo. **22. h4** Žalostně pozdě se snaží zadržet aktivitu, ale pěšec se stane pouze terčem. **22. ... f5!** **23. Sh2 Dd7** **24. Dg3 f4** **25. Dd3 e5** **26. c4?** Nemůže být dobré – přenechává kontrolu pole e4. **26. ... bxc4** **27. Jxc4 e4!** **28. Df1** Černý vyhraje po 28. Vxe4 Vxe4 29. Dxe4 Db5; a 28. Jxb6 Vxc1 29. Vxc1 exd3 30. Jxd7 d2. **28. ... Jxc4** **29. Vxc4 Vb8** **30. Vc2 Kh8!** Poslední 2 tahy jsou důležitou součástí Laskerovy vítězné strategie. Bílý měl v plánu hrát proti bodům e4 a d5 po výměně věží; Lasker tedy získává tempo vynucením obrany Pb2 a potom odvádí krále z kritické diagonály. Dc4 je teď vyvráceno Vec8. **31. Vec1 Dg4!** **32. f3 Dxh4** **33. fxe4 Vxe4** **34. Vc8+ Vxc8** **35. Vxc8+ Kh7** **36. Db1 Jf6** **37. d5** Samozřejmě pečlivě propočteno Laskerem. Když 37. Ve8 d5 s dalším Jg4 a výhrou, ale teď je Ve8 hrozba. **37. ... g6** **38. Vc7+ Kh8!** Precizní až do konce. Po 38. ... Kg8? se nemůže věž pohnout pro Dxg6+. **39. Vc1** Nebo 39. Vc8+ Kg7 40. Vc7+ Kf8 a dojde na d-sloupec. **39. ... Ve2** **40. Kh1 Jg4** **41. Vc8+ Kg7** **42. Vc7+ Kf6 0–1**

## KOMENTOVÁNÍ VLASTNÍCH PARTIÍ

OBŠIVAČ – RUBAN  
BRNO 1991

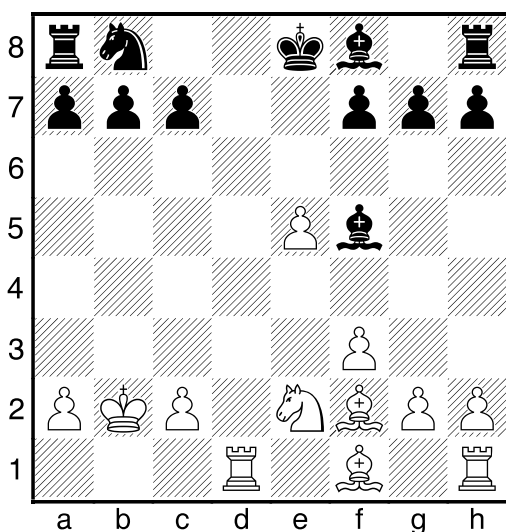
U komentování vlastních partií už nejde o to zanechávat svými komentáři k partii za sebou učebnici strategie. U analýzy vlastních partií nebudeme asi tak nároční na kvalitu komentářů a 100% správnost úsudků jako v případě velmistrů. Jsou ale důvody, proč je analýza vlastních partií nenahraditelná (zvláště těch prohraných):

1. pochopení kritických pozic;
2. poučení z vlastních i soupeřových chyb;
3. práce na vlastním repertoáru zahájení;
4. sebezdokonalování.

Jde tedy o konfrontaci vlastních myšlenek a plánů v partii s realitou. Následující partie byla pro mě prvním utkáním se soupeřem velmistrovské třídy. Začátek turnaje a ELO bodový rozdíl byl pro oba soupeře silnou motivací ke hře. Partie je příkladem na tzv. vzájemné chyby, kdy se vývoj partie může několikrát otočit.

**1. d4 Jf6 2. Sg5 Je4 3. Sh4 d5 4. f3 Jd6 5. Jc3 Jf5 6. Sf2 e5 7. dxe5 d4 8. e4 dxc3 8. ... dxe3? je určitě slabší. 9. Dxd8+ Kxd8 10. 0–0–0+ Ke8 11. Se1 ± Obšiváč-Freisler, Olomouc-ch 1995 9. Dxd8+ Kxd8 10. 0–0–0+ Ke8 11. exf5 cxb2+ 12. Kxb2 Sxf5 13. Je2**

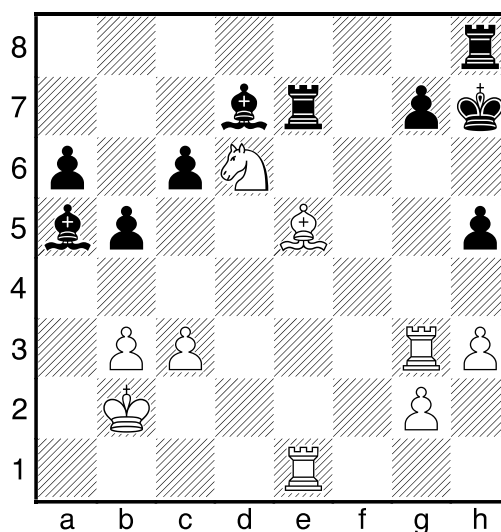
Diagram č. 5



Černý si vybral boční variantu zahájení. Má lepší pěšcovou strukturu, ale bílý staví centralizovaný vývin proti černému králi, který ztratil možnost rošády. Vyhlídky jsou přibližně vyrovnané. **13. ... Jc6 14. Jc3 Se7 15. Jd5 Sd8 16. Sb5 a6 17. Sa4?! 17. Sxc6+! bxc6 18. Jb4 zaručovalo bílému trvalou výhodu, protože se nemusí obávat 18. ... Vb8 19. Kc3 ± 17. ... b5 18. Sb3 Ja5**

**19. f4 c6 20. Je3 Sc8 21. f5?** Oslabuje centrální pěšce, kteří ještě nemají dostatečnou podporu figur a pomalu převažuje misku vah na stranu černého. Lépe 21. Vd3. **21. ... Jxb3 22. axb3 h5 23. h3?! 23. Vd4 = 23. ... Sc7 24. Sg3 f6 25. Vhe1 fxe5 26. Jf1 Kf7** Hrubou chybou by bylo 26. ... Sxf5?? 27. Sxe5 +– **27. Sxe5 Sa5 28. c3 Va7** Brání pěšce 28. ... Sxf5?! dávalo bílému iniciativu po 29. Jg3 Sc8 30. b4 Sb6 31. Vd6. **29. Jg3 Ve7 30. Je4 Sxf5** Není dobré 30. ... Vxe5? pro 31. Jd6+ Kf6 32. Vxe5 Kxe5 33. Jf7. **31. Jd6+ Kg6 32. Ve3 Se6?** Po správném 32. ... h4! by bílý kompenzaci za pěšce stěží našel. **33. Vde1 33. Sd4 33. ... Sd7??** Chyba, která měla ihned prohrát. Rovnováhu udržovalo 33. ... Sd5! **34. Vg3+ Kh7**

Diagram č. 6

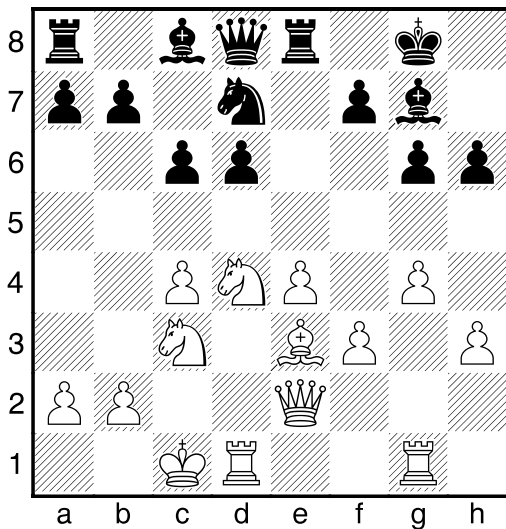


**35. Sd4?** Přehlíží efektní závěr: **35. Sf6!!** s okamžitou výhrou. **35. ... Vhe8 36. Jxe8** Ještě **36. Vee3!** vedlo k zisku kvality. **36. ... Vxe1 37. Vxg7+ Kh6 38. Vxd7 Vxe8 39. Vd6+** Zápletka končí „jenom“ výhodnou koncovkou pro bílého. Potřebná technika k výhře ale chybí – proto remíza. **39. ... Kg5 40. b4 40. Vxc6 40. ... Sd8 41. Vxc6 Kf4 42. Kb3 Ve2 43. Vg6 h4 44. Vg4+ Kf5 45. g3 hxg3 46. Vxg3 Sg5 47. c4 Sf4 48. Vc3 Ke4 49. Sf6 Vg2**

50. h4 Vg6 51. Sd8 Se5 52. Vh3 Vg1 53. cxb5 axb5 54. Se7 Vb1+ 55. Kc2 Vb2+ 56. Kc1 Ve2 57. Kd1 Vb2 58. h5 Kf5 59. h6 Kg6 60. Sf8 Vf2 61. Sc5 Vh2 62. Ve3 62. Vxh2 Sxh2 63. Sf8 Kf7 64. Sg7 Sd6 1/2-1/2

OBŠÍVAČ – FIŘT  
EXTRALIGA 1996

Diagram č. 7



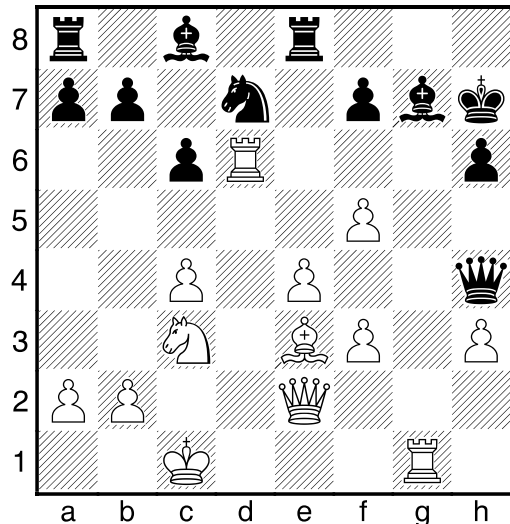
Pozice vznikla v jedné z vedlejších variant královské indické. Tady jsem ji měl na šachovnici poprvé, ale žádné uspokojujivé pokračování se mi nedařilo objevit. Nabízí se pokračovat v pěšcovém nástupu na královském křídle při opačných rošádách, to vede ale k okamžitému oslabení centra. Následující obět tak přišla jako jediné rozumné aktivní pokračování. 15. Jf5! gxf5 16. gxf5 Kh7 17. Vxd6 Dh4

Viz diagram č. 8

18. Df1? Pasivní a prakticky prohrávající pokračování, přestože partie skončila po napínavém průběhu a oboustranných nepřesnostech nakonec remízou. V omezeném čase partie se mi nepodařilo správně ohodnotit variantu s obětí dalšího materiálu.

18. Vxg7+!! Kxg7 19. Dg2+ Kh7 20. Vxh6+ Dxh6 21. Sxh6 Kxh6 22. Je2! a osamoceň král s nevyvinutými černými figurami by se jen těžce bránil centralizovaným silám bílého.

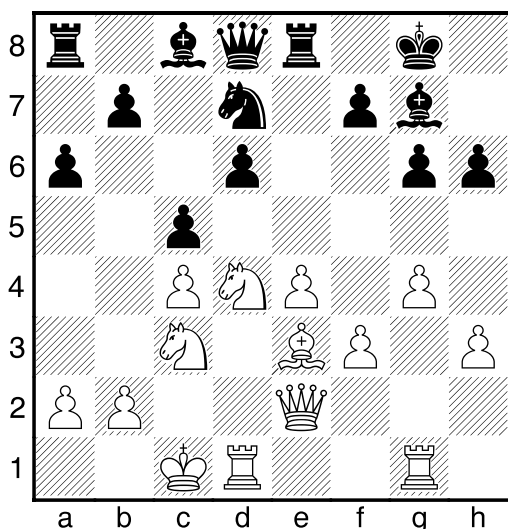
Diagram č. 8



Bohužel se varianta neobjevila na šachovnici. O to větší chuť jsem měl si pozici zopakovat někdy ještě jednou. 18. ... Jf6 19. Je2? Sxf5 20. Sf2 Dxh3 21. Vxg7+! Kxg7 22. Dg1+ Sg6 23. Sd4 Kh7 24. Vxf6 Dd7 25. Jf4 Vg8 26. Sc3 Vad8 27. c5 b6 28. Dh1 bxc5 29. Jh3 Sh5 30. Jf2 Vg6? Správné je 30. ... Vg5. 31. Vf5 De6 32. Vxh5 Dxa2 33. Jg4 Da1+ 34. Kc2 Dxh1 35. Vxh1 Vdd6 36. Vh5 Vg5 37. Vh3 f5 38. Je3 fxe4 39. fxe4 Ve6 40. Kd3 Kg6 41. Jf5 h5 42. Jh4+ Kf7 43. Jf3 c4+ 44. Ke3 Vc5 45. Kf4 Vh6 46. Jh4 Vh7 47. Jf5 a5 48. Sd4 Vb5 49. Jd6+ Ke6 50. Jxb5 cxb5 51. Sb6 a4 52. Sa5 h4 53. Sc3 Kd6 54. Sb4+ Ke6 55. Ke3 Kf6 56. Se1 Kg5 57. Vh1 h3 58. Sg3 Vd7 59. Sf4+ Kf6 60. Ke2 Vd3 61. Se3 Ke5 62. Vxh3 Kxe4 63. Vh4+ Kd5 64. Vh5+ Ke4 65. Vh4+ 1/2-1/2

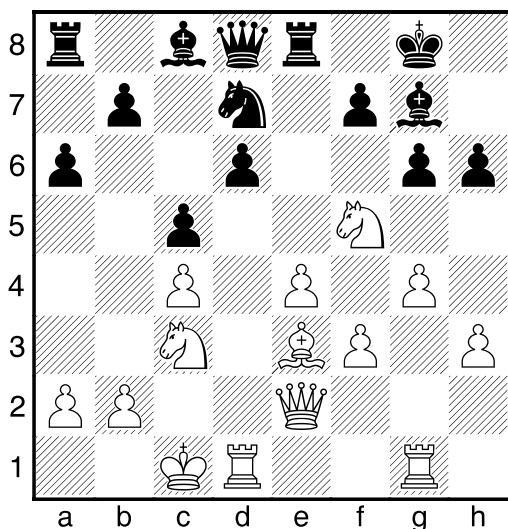
OBŠÍVAČ – KEMPINSKI  
FRÝDEK-MÍSTEK 1997

Diagram č. 9



Už po roce se mi přání vyplnilo. Podařilo se mi i za cenu tempa do podobné pozice vmanévrovat silného polského mezinárodního mistra. **18. Jf5!**

Diagram č. 10



**18. ... Sxc3!?** Pro mě šokující pokračování. Černý mění klíčovou figuru obrany svého krále! Je ale těžké se přizpůsobit novým okolnostem, když jste si jisti svou pozicí. Černý volí psychologický tah, i když objektivně je silnější 18. ... gxf5 19. gxf5 Kh7 20. Vxg7+ Kxg7 21. Dg2+ Kh8!?

22. Vxd6 f6 s nejasnou pozicí. **19. Jxh6+** První chyba, jezdec bude na h6 paradoxně mimo hru. Silnější je 19. bxc3! A) 19. ... gxf5?! 20. gxf5+ Kf8 (20. ... Kh7? 21. Vxd6 f6 22. Vg6 +-) 21. Sxh6+ Ke7 22. Dg2 ±; B) 19. ... Da5 20. Jxd6 Dxc3+ 21. Kb1 Db4+ 22. Db2 ± s jasnou výhodou bílého. **19. ... Kf8 20. bxc3 Da5 21. Kb1 Dxc3 22. Sc1** Druhá nepřesnost. Lépe 22. Vxd6 Db4+ 23. Db2 Dxb2+ 24. Kxb2 se složitou pozicí, kde jsou vyhlídky bílého pořád lepší. **22. ... Je5 23. Jf5??** -+ Rozhodující chyba, druhá oběť jezdce už je nekorektní. 23. Vxd6 Se6 24. Vgd1 ± bylo dobře hratelné, i když výhoda už je u černého. **23. ... gxf5 24. gxf5 Ke7 25. f4 Dxc4 26. f6+ Kd8 27. Dg2? Jd3 28. f5 Vxe4 29. Dg3 Db4+ 30. Kc2 Vc4+ 31. Kxd3 Vc3+ 32. Ke2 Vxg3 33. Vxg3 Dc4+ 34. Kf3 Dc3+ 35. Kf4 De5+ 36. Kf3 Dxf5+ 37. Sf4 Dh5+** Jen půl bodu ze dvou je výsledek málo lákavý na perspektivní pozici. Přesto se mi obě partie vybaví u tématu analýzy vlastních partií. **0-1**

ZVOLÁNEK – OBŠÍVAČ  
ČSR-CHT, 1992

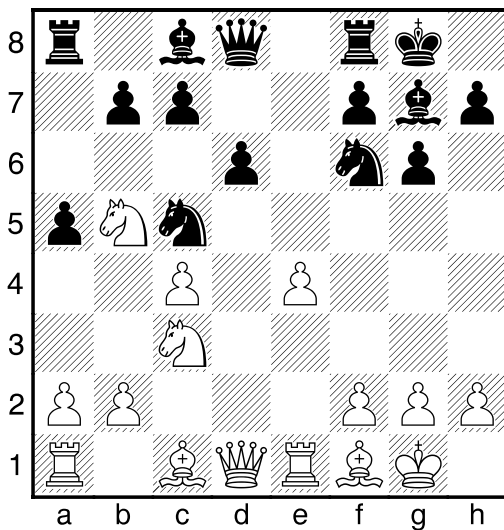
Následující partie je z Extraligového utkání Univerzita Brno – Olomouc z roku 1992. Tentokrát byla rozehrána známá pozice jedné z variant královské indické.

**1. d4 Jf6 2. c4 g6 3. Jc3 Sg7 4. e4 d6 5. Jf3 0-0 6. Se2 e5 7. 0-0 Ja6 8. Ve1 exd4 9. Jxd4 Jc5 10. Sf1 a5?! 11. Jdb5!**

Viz diagram č. 11

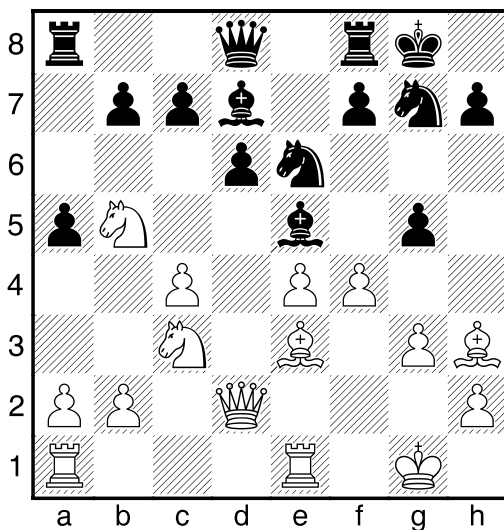
V analýze po partii jsme došli až k této pozici. I když nebyla bezprostřední příčinou porážky, na vlastní kůži jsem si vyzkoušel, že bez tahu c7-c6 se černý jen těžko obejde. Jezdec na b5 znepřijemňuje černému život a na dlouhou dobu určuje charakter partie.

Diagram č. 11



11. ... Sd7 12. f3 Je6 13. Se3 Jh5 14. Dd2 Se5 15. g3 g5 16. Sh3 Jhg7 17. f4

Diagram č. 12



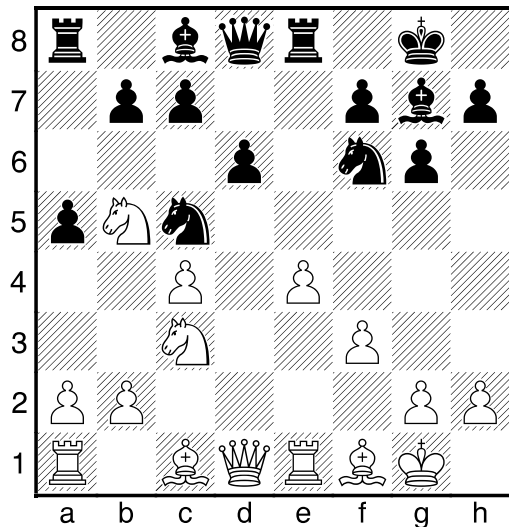
Ještě jeden moment z partie – manévry černých figur na královském křídle vypadaly nebezpečně, ale byly vytlačeny a bílý už má výhodu. Zbytek partie není pro náš příklad podstatný. 17. ... gxf4 18. gxf4 Sf6 19. Kh1 Kh8 20. Vg1 Sh4 21. Vad1 f5 22. Sg2 Sc6 23. Jd4 Jxd4 24. Sxd4 Sf6 25. Jd5 Sxd5 26. cxd5 fxe4 27. Sxe4 Sxd4 28. Dxd4 Df6 29. Dd3 Dh6 30. Vg3 Vxf4 31. Vdg1 Vh4 32. Dc2 Jh5 33. Vf3 Ve8 34. Sf5 Df6 35. Dxc7 Dh6 36. Dc3+ Jf6

37. h3 Ve5 38. Se6 Df8 39. Vxf6 Vxh3+ 40. Dxxh3 1–0

OBŠÍVAČ – STEHNO  
SME OPEN 2001

1. d4 d6 2. Jf3 g6 3. c4 Sg7 4. Jc3 Jd7 5. e4 e5 6. Se2 Jgf6 7. 0–0 0–0 8. Ve1 exd4 9. Jxd4 Jc5 10. Sf1 Ve8 11. f3 a5? Správné je 11. ... c6

Diagram č. 13

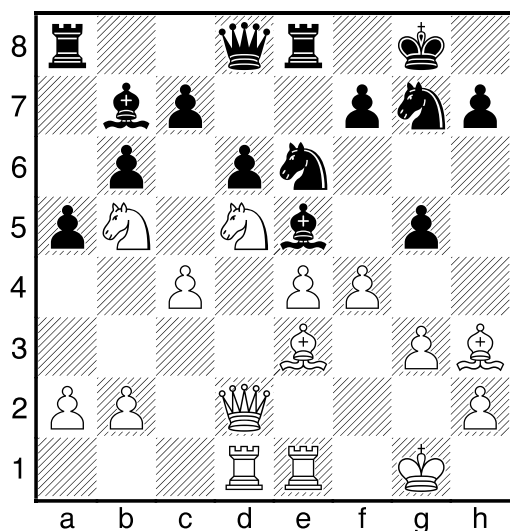


Po devíti letech! mám na šachovnici tutéž pozici – tentokrát sedím na druhé straně stolu. Nepamatuji si všechny varianty naší tehdejší analýzy, jeden motiv z partie jsem ovšem zapomenout nemohl. 12. Jdb5! Je6 13. Se3 Jh5 14. Dd2 Se5 15. g3 g5 16. Vad1 b6 musí zabránit 17. c5! 17. Jd5 Sb7?! Lepší bylo 17. ... Sd7. 18. Sh3 Jhg7 19. f4

Viz diagram č. 14

I další pokračování partie je velmi podobné – černé figury jsou bez souhry a vytlačeny z pozic na královském křídle. Bílý má jasnou výhodu. 19. ... gxf4 20. gxf4 Dh4 21. fxe5 Dxxh3 22. exd6 Kh8 23. Dg2 Dh4 23. ... Dh5 24. Jf6 De5 25. Jg4+– 24. Sf2 Dh6 25. Sg3?! Lépe 25. Jbxc7 Jh5 26. Jxe8

Diagram č. 15



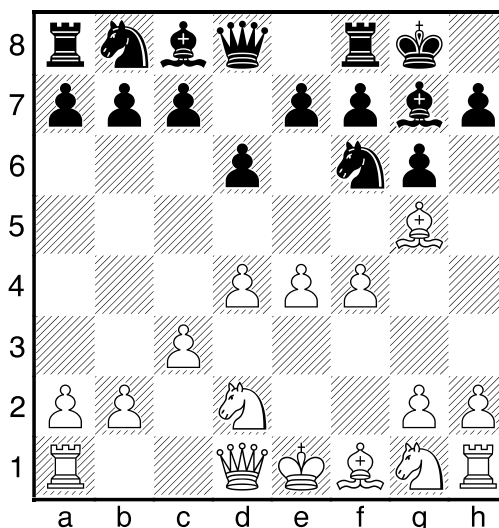
Vxe8 27. Df3. 25. ... Jh5 26. Jbxc7 Jef4  
 27. Jxf4 Jxf4 28. Df3 Jh3+ 29. Kf1 Jg5  
 30. Dc3+ Kg8 31. Jxe8 Vxe8 32. d7 Vd8  
 33. De5? Nepochopitelná komplikace.  
 Rychle vyhrávalo 33. Sc7 nebo 33. Sf4.  
 33. ... Dh3+ 34. Kf2 Dg4 35. Vd3 35. Ve3!?  
 +– 35. ... Sxe4 36. Vxe4 Jxe4+ 37. Ke1  
 Jc5 38. De8+ Kg7 39. De5+?! Opět bylo  
 lepší 39. Se5+ Kh6 40. Vd6+ Je6 41. Dxf7  
 +– 39. ... f6 40. De7+ Kg6 41. Vd6 De4+  
 42. Dxe4+ Jxe4 43. Vd5 Jc5 43. ... Jxg3  
 44. hxg3 Kf7 45. Kf2 Ke7 46. Kf3 Vxd7  
 47. Vxd7+ Kxd7 48. Kf4 Ke6 49. b3! 44.  
 Sc7 Vxd7 45. Sxb6 Jd3+ 46. Kf1! Vb7  
 46. ... Vxd5 47. cxd5 Jxb2 48. d6 47. Vxd3  
 47. Vb5 a4 48. Ke2. 47. ... Vxb6 48. b3  
 Kf5 48. ... f5 49. Kf2 Kf6 50. Vd7 h6 51.  
 Va7. 49. Vd5+ Ke4 50. Vxa5 f5 51. c5 Vh6  
 52. Va4+ Ke3 53. Vc4 Vc6 54. b4 f4 55.  
 b5 Poslední dvě partie uvádíme jako pří-  
 klad, jak se dají chyby zužitkovat i po del-  
 ší době. K tomu je ale nezbytná analýza  
 vlastních partií! 1–0

**Jako vzorový příklad analýzy vlastní  
 partie a především přístupu k analýze  
 uvádíme partii Kasparova.**

**KLARIČ – KASPAROV**  
 GRAZ, 1981

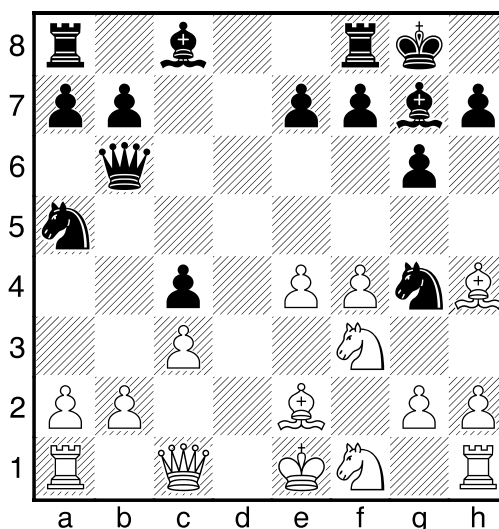
1. d4 Jf6 2. c3 g6 3. Sg5 Sg7 4. Jd2 0–0  
 5. e4 d6 6. f4!?! Teoretická pozice vznikla  
 po 6. Jf3. Nyní pokud bílý stihne zahrát  
 Jgf3 a Sc4 bude stát dobře. Proto musí čer-  
 ný okamžitě zaútočit na střed.

Diagram č. 16



6. ... c5 7. dxc5 dxc5 8. Sc4 Nepřesnost,  
 lepší bylo 8. Jgf3 s dalším Se2. 8. ... Jc6  
 9. Jgf3 Ja5 10. Se2 Jg4! 11. Jf1 Db6  
 12. Dc1 c4 13. Sh4

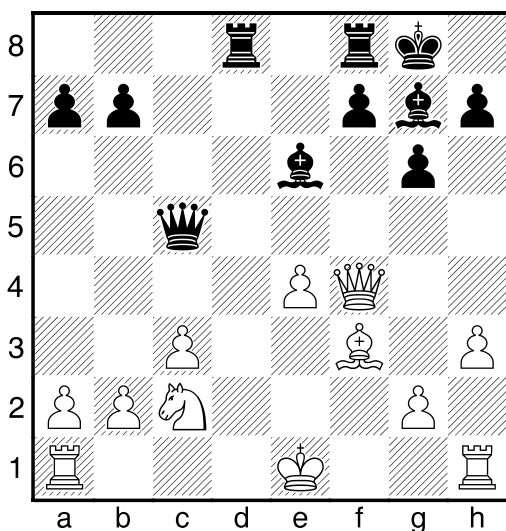
Diagram č. 17





13. ... e5!? Poziční oběť pěšce. 14. h3 Jf6  
 15. Sxf6 Dxf6 16. fxe5 Důležitý moment,  
 po 16. Jxe5 chtěl Kasparov hrát 16. ... g5!  
 17. Jxc4 gxf4 18. Jxa5 Dh4+ 19. Kd1 Dd8+  
 20. Kc2 Dxa5 21. Dxf4 Se6! a přes nedo-  
 statek dvou pěšců má černý nebezpečnou  
 iniciativu. 16. ... De7 K složité hře vedlo  
 16. ... Db6!? 17. Je3 Sh6 18. Jd5 Sxc1 19. Jxb6  
 Sxb2 20. Jxa8 Sxa1 21. Kd2. 17. Df4 Na-  
 bízející se 17. Je3 vede po 17. ... Se6 18.  
 Jd5 Sxd5 19. exd5 Sxe5 k problémům bí-  
 lého. 17. ... Jc6 18. Je3 Jxe5 19. Jxc4?  
 Lepší bylo dokončit vývin tahy 19. Jd5 Dd6  
 20. 0–0–0. 19. ... Jxf3+ 20. Sxf3 Se6 21.  
 Je3 Dc5! 22. Jc2 Po 22.0–0 přijde neče-  
 kané 22. ... g5! a bílý ztrácí figuru.

Diagram č. 18

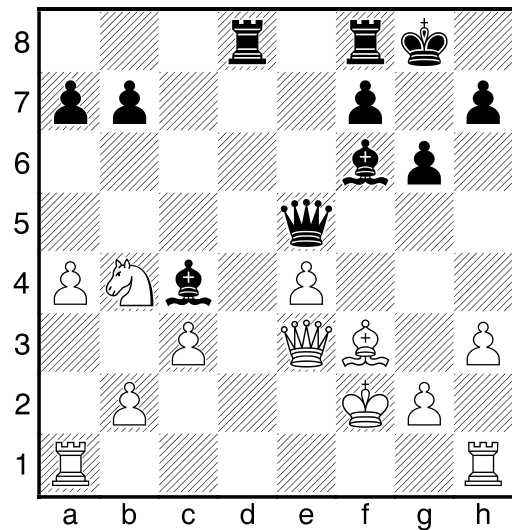


22. ... Vad8 23. De3 Db5 24. Jb4 Sc4 Teď  
 král neunikne z centra, nejde 25. a4 25. Se2  
 Sxe2 26. Dxe2 Dc5 27. Df2 Sxc3+! a čer-  
 ný vítězí. 25. ... De5 26. Kf2 Špatné bylo  
 26. Se2 Sh6! 27. Dxb6 Dg3+ Ale co teď?

Viz diagram č. 19

26. ... Sf6! 27. Vhd1 Se7 Hrozba Sc5 je ne-  
 odvratitelná. 28. Jc2 28. Jd5 Sh4+! 29. Kg1  
 Sxd5 a bílý je bez figury. 28. ... Vxd1 29.  
 Vxd1 Sb3 30. Dd3 Dc5+! 31. Ke1 Sh4+  
 32. Kd2 Vd8 33. Jd4 Sxd1 0–1

Diagram č. 19



Bezesporu kvalitní partie a analýza. Avšak  
 po několika letech se Kasparov ke své par-  
 tií vrátil a podívejte se, co zjistil:

Nejprve opravil poznámku k 28. tahu bí-  
 lého – „Ale není tomu tak! Bílý hraje  
 30. Dc5! Se7 31. Db5 a pozice je vyrovná-  
 ná. Takže k tahu 26. ... Sf6 patřil spíš otaz-  
 ník! Velice silné bylo místo toho 26. ... f5!  
 27. exf5 nebo (27. Vhe1 f4 28. Dxa7 Va8  
 29. Db6 Vf6 30. Dd4 Dxd4+ 31. cxd4 Vb6  
 s výhrou) 27. ... Dxe3+ 28. Kxe3 a5!  
 29. Ja2 Vd3+ s velkou výhodou černého.“

A navíc šla hra černého vylepšit už ve  
 22. tahu – „energičtější bylo 22. ... Se5!  
 23. De3 Sg3+ 24. Kd1 Vfd8+ 25. Jd4 Se5  
 s výhrou černého.“

Takže závěr je jednoznačný – pečlivě ana-  
 lyzujte své partie a své analýzy prověřuj-  
 te! Pak budete tak dobří jako Kasparov.  
 Nebo jinak – analýza není dokazování  
 vlastní geniality (popř. hlouposti), ale spíš  
 hledání šachové pravdy a právě to hledání  
 a domácí zamyšlení nad pozicí vám může  
 jenom prospět při dalších turnajových klá-  
 ních.