

KRAJNÍ PĚŠEC VE VĚŽOVÝCH KONCOVKÁCH

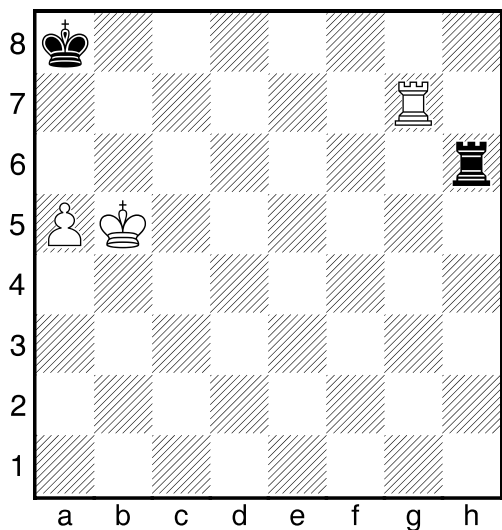
Krajní pěšec je nejslabší ze všech pěšců, což vyplývá ze šachovnice. Největší nevýhodou krajního pěšce je, že se za ním král nemůže ukrýt, neboť za krajním pěšcem již není místo. V případě krajního pěšce černý král ani nemusí obsadit pole proměny pěšce, aby partii mohl zremizovat. (Pro jednoduchost budeme v celém článku předpokládat, že převahu pěšce bude mít bílý). Stojí-li černý král na poli a8, k udržení remízy stačí stáhnout svoji věž na 8. řadu.

Velkou výhodou pro obranu v případě krajního pěšce je i možnost výměny věže, a to i v případech, kdy při ostatních pěšcích by tato výměna vedla k prohře.

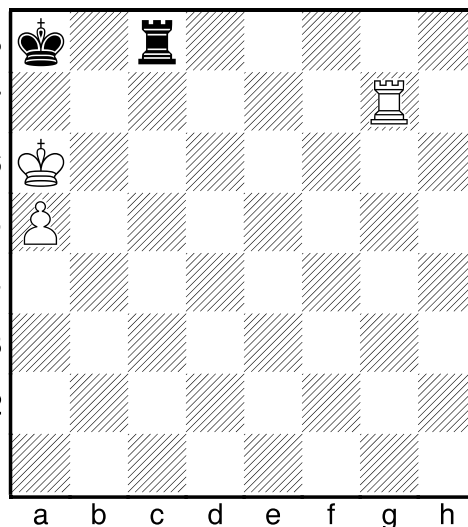
Jelikož se krajní pěšec svou povahou podstatně liší od pěšců ostatních, je nutné se s těmito koncovkami seznámit podrobněji.

Základním remízovým postavením je tedy především Philidorova pozice (viz diagram 1) a obrana věží na 8. řadě (viz diagram 2).

Diagram č. 1



Základní remízové postavení



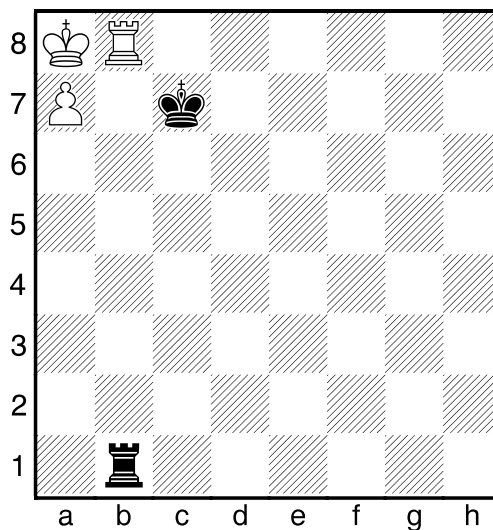
Základní remízové postavení

V případě krajního pěšce se černý může úspěšně bránit i tehdy, nestačí-li svým králem obsadit pole proměny soupeřova pěšce.

A) Postavení s pěšcem a7

Zatímco při ostatních pěšcích stačí bránící straně obsadit králem pole proměny soupeřova pěšce, v případě krajního pěšce je možnost remízy i tehdy, stojí-li bílý král na a8. Rozhodující je postavení na diagramu 3.

Diagram č. 3



Základní remízové postavení

V tomto případě se bílému sice podaří obsadit sloupec b, ale nemůže zajistit volné pole pro svého krále.

Pokud by černý král stál na d7, výhra bílého by byla jednoduchá, například:

1.–Vc1 2. Kb7 Vb1+ 3. Ka6 Va1+ 4. Kb6 Vb1+ 5. Kc5 Vc1+ 6. Kd4 Vd1+ 7. Ke3 Ve1+ 8. Kf2 s dalším a8D.

Těžší je dosáhnout výhry, **pokud by černý král stál na d6**. V tomto případě se bílý nemůže dostat k tahu Kc5. Vyhraje však po 1.–Vh1 2. Kb7 Vb1+ 3. Kc8 Vc1+ 4. Kd8 Vh1 5. Vb6+ Kc5 6. Vc6+! Kb5 (jinak bílý vyhraje po 7. Va6 atd.) 7. Vc8 Vh8+ 8. Kc7 Vh7+ 9. Kb8 atd.

Pokud by černý král stál na c6, černý na tahu ještě remizuje: 1.–Vh1 2. Vc8+ Kd7, neboť nejde 3. Kb7 pro 3. ... Vb1+ 4. Ka6 Va1+ atd. Na výhru nestačí ani 2.Vb2 pro 2. ... Vh8+ atd.

Vidíme, že v postavení rozhoduje okolnost, **podaří-li se bílému králi výhodně opustit rohové pole**.

Obvykle však bílá věž není v tak výhodném postavení, ale odřezává černého krále od přístupu k bílému pěšci na některém ze vzdálenějších sloupců. Na základě znalosti diagramu 3 lehce určíme, která následující postavení jsou pro bílého vyhraná a která jsou pouze remízová. Postavení se budou lišit pouze tím, že určíme pro bílou věž a černého krále jiné pole.

BVe2 – ČKf7. Bílý vyhraje po 1. Vc2 Ke7 2. Vc8 Kd7 nebo Kd6 3. Vb8 atd.

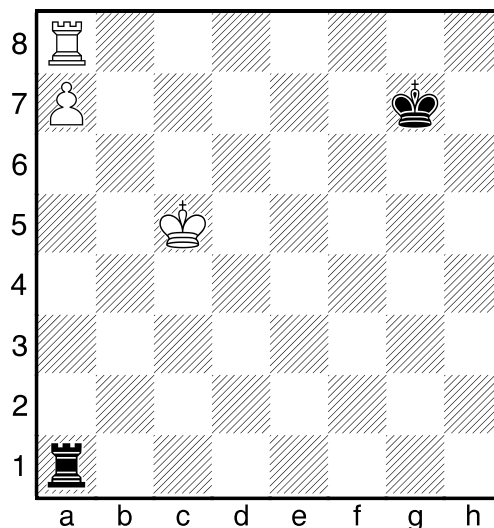
BVd2 – ČKe7 nebo **Ke8**. Remíza, např. 1. Vh2 Kd7 2. Vh8 Kc7 3. Vb8 atd.

BVd2 – ČKe6. Bílý na tahu vyhraje, neboť 8. řada není kontrolována černým králem. 1. Vd8 Ke7 2. Vb8 atd. Černý remizuje po 1. Ke7.

BVc2 – ČKd6. Bílý na tahu vyhraje 1. Vc8 Kd7 2. Vb8 atd. Černý na tahu remizuje po 1. – Kd7, neboť tím kontroluje 8. řadu.

Velmi důležité je remízové postavení na diagramu 4, kde stojí bílá věž před pěšcem. Aby černý udržel remízu, musí mít věž na sloupci „a“, jinak by bílý vyhrál po 1. Vb8 atd.

Diagram č. 4



Základní remízové postavení

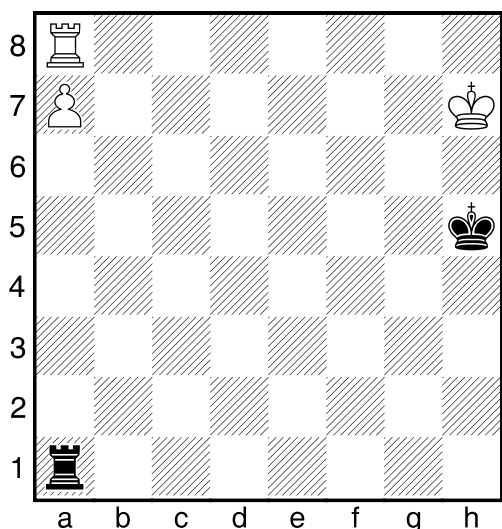
Kromě toho musí být černý král na 7. řadě, jinak bílá věž ustoupí se šachem a bílý vyhraje postavením dámy. Je třeba si však uvědomit, že černý král má na 7. řadě k dispozici pouze tato vhodná pole: b7, c7, g7 a h7. Pokud by černý stál např. na poli f7, bílý by vyhrál tzv. geometrickým motivem po 1. Vh8 Vxa7 2. Vh7+ atd. Na b7 a c7 stojí černý král dobře, neboť je blízko soupeřova pěšce, který je prakticky ztracený. Na g7 a h7 stojí černý král dobře proto, že bílý nemá dostatek prostoru na výhru geometrickým motivem.

Aby černý remizoval, musí dbát pouze na to, aby po případném postupu bílého Kb6 nebo Kb7 nezapomněl bílého krále odehnat od pěšce spodními šachy.

Uvedli jsme, že bílá věž na a8 před svým pěšcem a7 hrozí s tempem ustoupit a tím dosáhnout proměny pěšce. Na prázdné šachovnici by černý král kromě polí b7, c7, g7 a h7 neměl žádný úkryt. Jsou však postavení, při nichž černý král využije úkryt

za bílým králem a remizuje, jako je tomu např. na diagramu 5. Bílý na tahu nemůže vyhrát, např.: 1. Kg7 Kg5 2. Kf7 Kf5 3. Ke7 Ke5 4. Kd7 Kd5 5. Kc7 Kc5 6. Kb7 (nestačí 6. Vc8 Vxa7+ 7. Kb8 Kb6) 6. Vb1+ 7. Ka6 Va1+ 8. Kb7 Vb1+ 9. Kc7 Va1 atd.

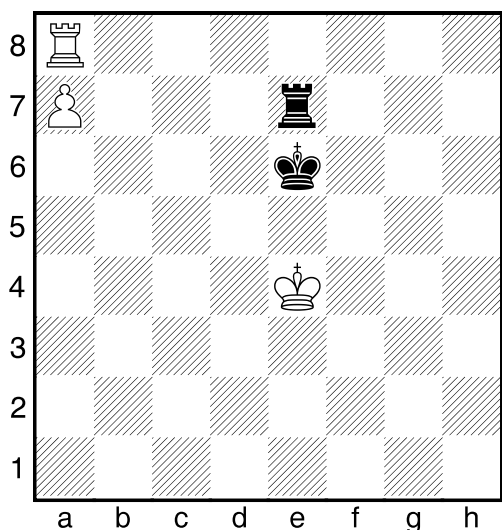
Diagram č. 5



Remíza

Je-li černá věž na 7. řadě (viz diagram 6), černý král se proti šachovému ústupu bílé věže ukryje za svou věž. Typické postavení pochází od Chérona z roku 1923 a je uvedeno na diagramu 6.

Diagram č. 6



Černý na tahu remizuje

Většina šachistů by se pokusila dosáhnout remízy tahem 1. – Kd6+?, to však vede k prohře, např.: 2. Kd4 Vd7 3. Kc4 Vc7+ 4. Kb5 Vd7 5. Kb6 atd.

Černý si zajistí remízu pouze po 1. – Kf6+! 2. Kd5 Vf7 3. Kc5 Kf5 4. Kb6 Vf6+ 5. Kc5 Vf7 6. Kb5 Kf4! 7. Kb6 Vf6+ 8. Kc5 Vf7 9. Kc6 Kf5 10. Kd6 Kf6! atd.

Bílý má v tomto případě dvě hrozby:

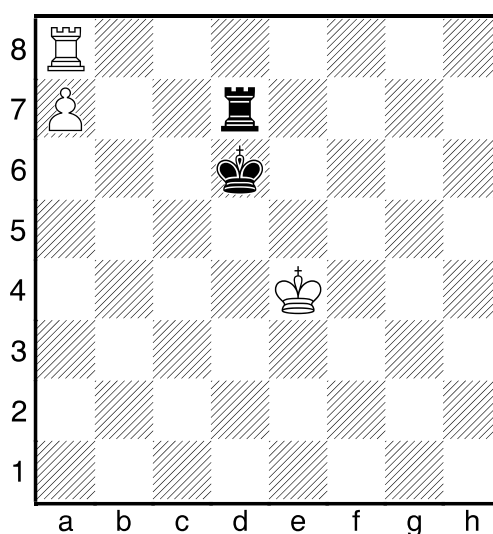
1. pokrýt pěšce tahem Kb6, proti čemuž se černý musí bránit šachem na 6. řadě.

2. napadnout černou věž, aby se černý král za ní nemohl ukrýt.

V našem případě se toho dá dosáhnout pouze v postavení BKe6 – ČKf4, Vf7. Toto postavení tedy černý nesmí připustit.

Podobná postavení jako na diagramu 6 jsou složitá a výsledek partie často závisí na různém postavení bílého krále. Analýza těchto postavení přesahuje rámec této práce, a proto se omezím pouze na konstatování, že černý snadněji dosáhne remízy, stojí-li jeho král a věž na sloupci „g“ nebo „h“. (K detailnějšímu prostudování podobných pozic doporučuji studii **N. D. Grigorjeva** – viz diagram 7)

Diagram č. 7

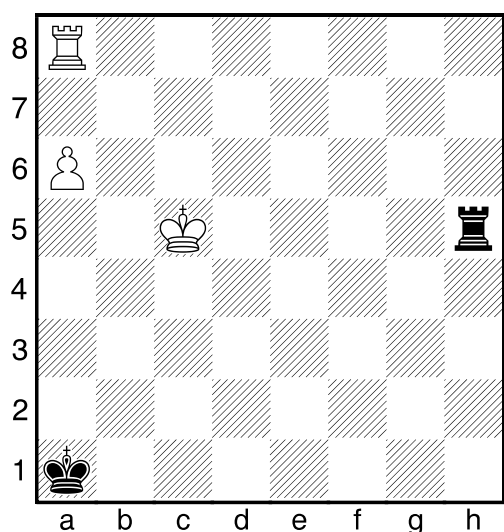


Bílý na tahu remizuje, černý na tahu prohrává (nevýhoda tahu)

B) Postavení s bílým pěšcem na a6

Tato postavení jsou na obranu složitější, neboť se někdy může bílý král výhodně dostat na pole a7. Nejdříve se opět seznámíme s typickou remízovou pozicí, která je uvedena na diagramu 8. Černá věž na sloupci „h“ má možnost znepokojovat bílého krále bočními šachy, dokud se nevzdálí od svého pěšce.

Diagram č. 8

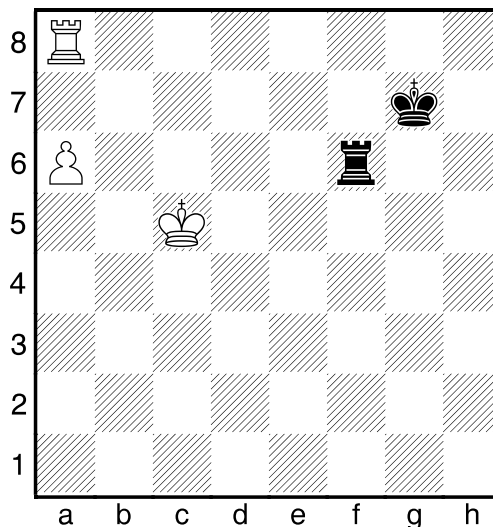


Základní remízové postavení

V tomto postavení je nejlépe vidět nevýhoda krajního pěšce, protože se za ním král nemůže schovat. Postavení tohoto diagramu je remízové i tehdy, umístíme-li bílého pěšce na libovolné pole sloupce „a“. Zde je však důležité, aby černý král stál na bezpečném místě, nejlépe na sloupci „a“, tj. za bílým pěšcem. Tak se můžeme nejlépe vyhnout případné hrozbě: šachového ústupu bílé věže po a7.

Na diagramu č. 9 vidíme další základní remízové postavení, s kterým je nutno se podrobně seznámit. V tomto postavení černý remizuje, nechá-li svého krále na g7 nebo h7 a věž na f6, dokud se bílý král nepřiblíží ke svému pěšci. Potom černá věž odežene

Diagram č. 9



Základní remízové postavení

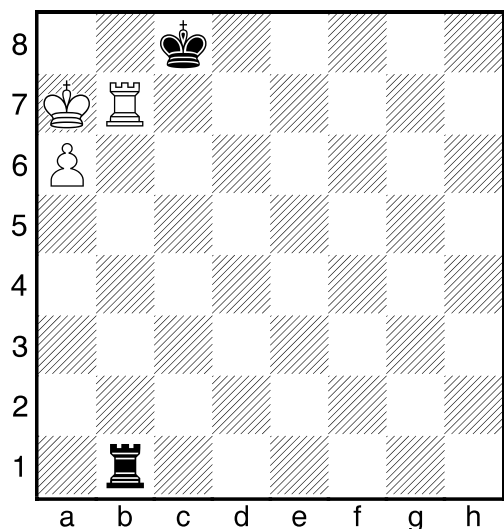
bílého krále od pěšce bočními šachy. Bílému nestačí na výhru 1. a7 pro 1. ... Va6 se známou remízou. Černý musí dbát na to, aby šachoval, když bílý král je na sloupci „a“ nebo „b“. Hodně šachů však někdy škodí, např.: 1. Kd4 Vf4+?. Tento šach je zbytečný. Černý měl zůstat věží na 6. řadě. 2. Ke5, nyní se černá věž nemůže vrátit na 6. řadu 2. ... Vf6 pro 3. Vg8+ Kf7 4. Vf8+ atd.

Podobně prohrává černý, když nedá nevyhnutný šach. Po 1. Kb5 musí černý hrát 1. ... Vf5+, neboť jinak se bílá věž vysvobodí ze svého nepříznivého postavení.

Pokud je při pěšci a6 bílý král před ním (na a7 nebo a8), o výsledku partie rozhodne obsazení „b“ sloupce, podobně jak to bylo v postavení BKa8, pa7. Může-li se bílý král vysvobodit, bílý má šanci na výhru.

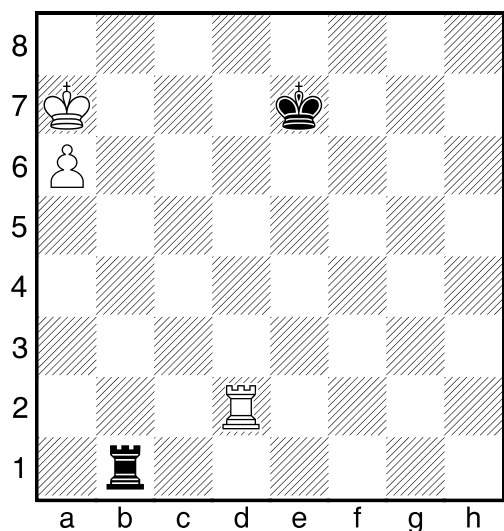
V postavení diagramu 10 černý udělal tuto hrubou chybu: 1. – Vg1 2. Vb6 Vh1?? Tím připustil 3. Vc6+, po kterém se bílý král dostal ze svého nevýhodného postavení a bílý partii vyhrál po 3. ... Kd7 4. Kb7 Vb1+ 5. Vb6 Vh1 6. a7. Je třeba podotknout, že po správném 2. ... Kc7 nebo 2.... Vc1 by bílý ničeho nedosáhl.

Diagram č. 10 – ČNT



Při postavení s bílým pěšcem na a6 a bílým králem před ním je typickou remízovou pozicí diagram 11.

Diagram č. 11

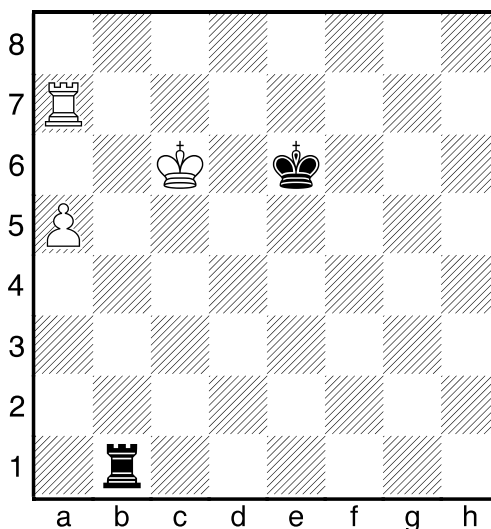


Základní remízová pozice

Remízu zde černý dosáhne obdobně jako při diagramu 3. Černý však prohraje při odřezání svého krále na sloupci „f“, např. v postavení BKa7, Ve2, pa6 – ČKf7, Vb1.

O tom, že věžové koncovky s krajním pěšcem nejsou jednoduché, svědčí i pozice ze 16. partie zápasu Aljechin – Euwe (1935), viz diagram 12, ve kterém oba mistři světa udělali poučné chyby.

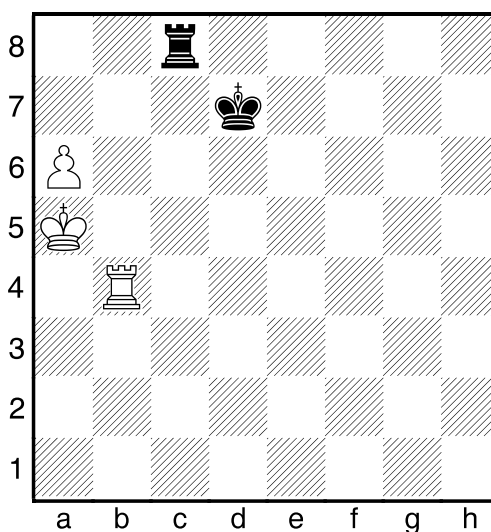
Diagram č. 12



V partii se stalo 1. Vh7?. Aljechin ve svých poznámkách k partii napsal: „Jediná šance na výhru“ (Jak bylo později ukázáno, vyhrávalo 1. a6! např. ...Vc1+ 2. Kb7 Vb1+ 3. Kc8 Va1 4. Vh7 atd.) Euwe soupeři oplácí chybou 1. ...Vc1+? (k remíze vedlo Va1! 2. Kb6 Kd6 3. a6 Vb1+ 4. Ka7 Kc6 atd.) Partie dále pokračovala 2. Kb7 Vb1+ 3. Kc8 Vc1+ 4. Kb8 Vb1+ 5. Vb7 Va1 6. Vb6+ Kd5 7. a6 Kc5 8. Kb7 Vh1 9. Vc6+ a černý se vzdal.

Na diagramu 13 je postavení, na kterém je bílý král za svým pěšcem.

Diagram č. 13



Bílý vyhraje

Velkou výhodou bílého je, že svou věží obsadil důležitý „b“ sloupec. Postavení tohoto diagramu je vyhrané pro bílého bez ohledu na to, kdo je na tahu. Bílý na tahu vyhraje po 1. a7.

Černý na tahu má tyto možnosti:

1. – Vc5+ 2. Kb6 Vc6+ 3. Kb5 Kc7 4. a7 Vb6+ 5. Ka5 Vxb4 6. a8D a bílý vyhraje. Tato výhra však není možná, když v postavení našeho diagramu bílá věž stojí na b1, b2 nebo b3.

1. – Vh8 2. a7 Kc7 3. Vb6 Vh5+ (3. ... Vg8 4. Ka6 Vh8 5. Vb7+ s dalším 6. Vb8) 4. Ka6 Vh2 5. Vc6+ Kd7 6. Vc5 a bílý vyhraje.

1. – Va8 (brání postupu a7) 2. Vh4 Kc7 3. Vh7+ Kc6 4. a7 Vg8 5. Ka6 Vf8 6. Vh1 s dalším 7. Vc1+ a bílý vyhraje.

Výhodné postavení bílé věže je zřejmé i z další možnosti černého: 1. – Vc7 2. Vh4 Vc5+ 3. Kb6 Vc6+ 4. Kb5! Vc1 (po 4.- Vc7 5. a7) 5. a7 a bílý vyhraje.

Jak je výše uvedeno, remízu černý udrží, když v postavení 13 stojí bílá věž na b1, b2 nebo b3. Bílá věž stojí nevýhodně i na poli b5, kdy černý udrží remízu po 1. – Vc1 2. a7 Kc7 3. a8J+ Kc6 atd.

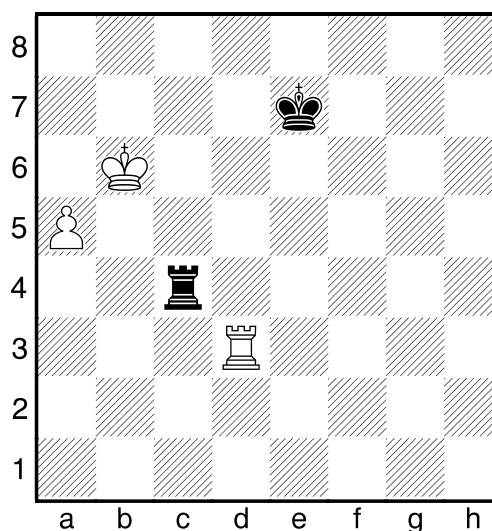
Podobně černý remizuje, stojí-li bílá věž na b6.

Stojí-li bílá věž na b7, bílý vyhraje, protože po 1. – Kc6 2. Vh7 se černá věž nedostane včas na první řadu.

C) Postavení s bílým pěšcem na a5

Jak důležitá je obrana proti šachům černé věže, si ukážeme na pozici diagramu 14.

Diagram č. 14



Bílý vyhraje

Bílý vyhraje, protože po 1. – Vb4+ 2. Kc5 Va4 3. Kb5 získává důležité tempo, a po 3. ... Va1 4. a6 Vb1+ 5. Ka4 Va1+ 6. Va3 kryje šachovou obranu černého tzv. postavením mostu.

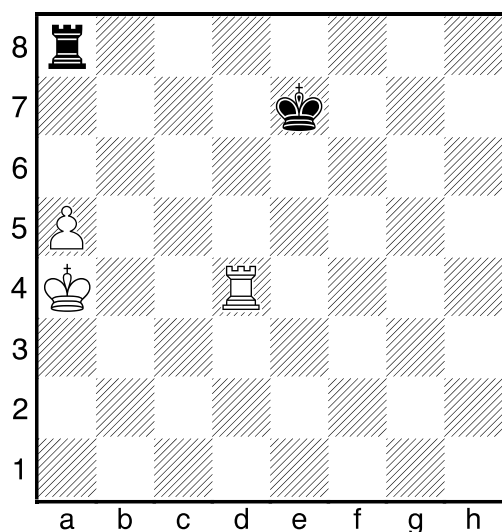
V tomto případě tedy bílá věž stála dobře i na 3. řadě.

To samé postavení s bílou věží na d2 je však již remízové, neboť bílý král se před šachy může schovat pouze před svého pěšce, což vede k nám již známému základnímu remízovému postavení.

Vyměníme-li postavení věží, tzn. bílou věž postavíme na d4 a černou na c3, bílý i tehdy vyhraje, např.: 1. – Vb3+ 2. Kc5 Va3 3. Kb5 Vb3+ 4. Ka4 (Bílý i v tomto případě musí získat toto důležité tempo. Kdyby však nyní černá věž byla na b2, bílý nevyhraje.) 4. ... Vb1 5. a6! Va1+ 6. Kb5 Vb1+ 7. Ka5 Va1+ 8. Va4 a bílý vyhraje.

Když je bílý pěšec na a5, černá věž stojí výhodně i na poli proměny pěšce, např. v postavení následujícího diagramu:

Diagram 15



Remíza

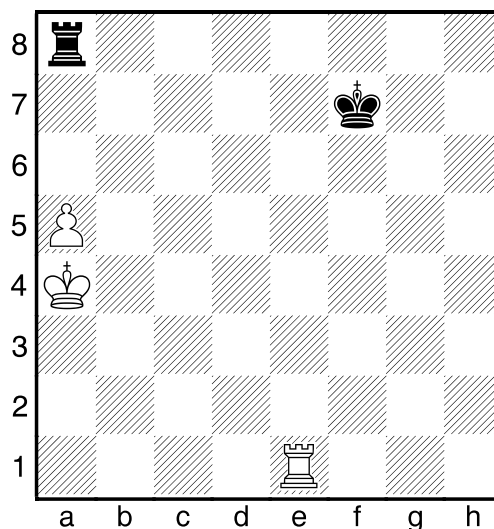
Bílý nemůže vyhrát, i když stejná pozice, avšak posunutá o jeden sloupec vpravo, by byla pro něj vyhraná. Jde-li totiž o krajního pěšce, černý král si může vynutit přístup k bílému pěšci nabídkou výměny věží, např.: 1. Kb5 Vd8! 2. Vc4 (po 2. Va4 Kd7) 2. ... Vb8+! 3. Ka4 Kd7 4. a6 Vc8 (druhá možnost výměny věží) 5. Vb4 Vh8 6. Ka5 (6. a7 Kc7 atd. nebo 6. Vb7+ Kc8 atd.) 6. ... Kc7 7. a7 (po 7. Vb7+ Kc8! 8. Kb6 Vh6+ 9. Ka7 Vc6 s remízou) 7. ... Vh5+ 8. Ka4 Vh8 s remízou.

Když při postavení s bílým pěšcem na a5 je černý král odřezaný na „f“ sloupci, např. v postavení následujícího diagramu:

viz diagram č. 16

Bílý vyhraje i když není na tahu. Nepomáhá totiž 1. – Ve8 (jinak bílý lehce dosáhne vyhraného postavení BKa8, pa7) pro 2. Vxe8 s dalším postupem pěšce.

Diagram 16

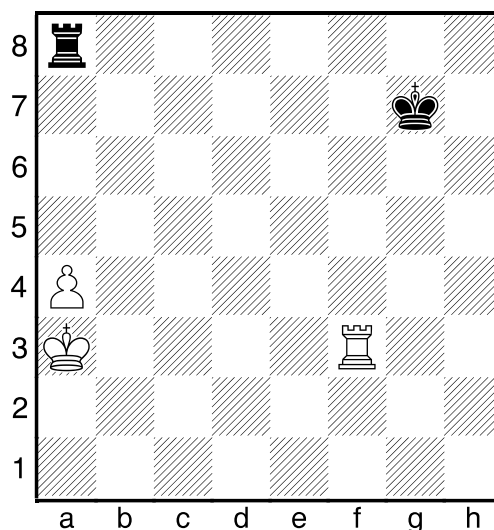


Bílý vyhraje

D) Postavení s bílým pěšcem na a4.

Chce-li v těchto postaveních bílý pomýšlet na výhru, musí být černý král odřezaný až na „g“ sloupci, viz diagram č. 17.

Diagram č. 17



Bílý vyhraje

Tím se dostáváme k **Chéronovým postavením s odřezaným černým králem na delší straně.**

Pro tato postavení Chéron stanovil pravidlo osmičky. Podle tohoto pravidla **může**

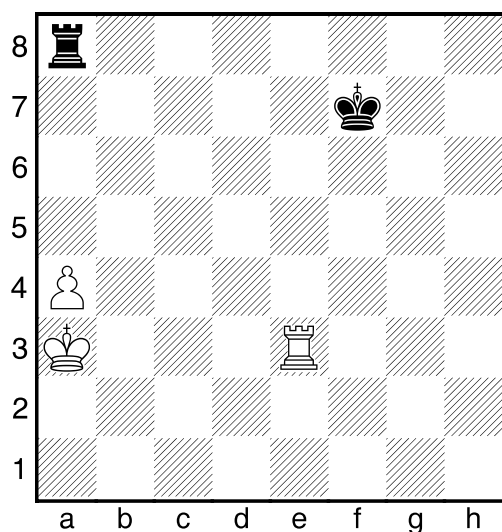
černý remizovat, když součet řady, na které stojí krajní pěšec, a počtu sloupců mezi bílým pěšcem a černým králem není větší než číslo 8. Toto však je nevyhnutelná, avšak nepostačující podmínka.

Důležité je i to, **na které řadě stojí černý král.**

V případě pa4 a pa5 stojí černý král výhodně na 7. řadě, odkud může podpořit nabídku výměny věží, která se má stát na 8. řadě. V případě pěšce a2 a a3 černý král nejlíp stojí na 5. řadě.

Když aplikujeme toto pravidlo, zjistíme, že postavení BKa3, Ve3, pa4 – ČKf7, Va8 (diagram 18) je remízové, neboť bílý pěšec stojí na 4. řadě a černý král je odřezaný o 4 sloupce, tedy součet 8 vyhovuje nevyhnutelné podmínce, a rovněž černý král stojí na požadované 7. řadě. Remíza se dosáhne po 1. Kb4 Ve8 atd.

Diagram č. 18



Remíza

Přemístíme-li však černého krále na f6, bílý na tahu vyhraje po 1. Kb4 Vb8+ 2. Kc5 Va8 3. Kb5 Vb8+ 4. Kc6 Va8 5. Va3 Ke7 6. a5 atd.

Podobně zjistíme, že postavení BKa3, Vf2, pa4 – ČKg7, Va8 je pro bílého vyhrané bez ohledu na to, kdo je na tahu. Bílý

pěšec je na 4. řadě, ale černý král je odřezaný o 5 sloupců, součet $4 + 5 = 9$ převyšuje nevyhnutelnou podmínku k remíze.

Při šachovém tréninku (skupinovém či individuálním) doporučuji důkladně seznámit žáky zejména s výše uvedenými základními remízovými postaveními a dále s Chéronovým pravidlem osmičky.

Ve věžových koncovkách s krajním pěšcem existují i výjimečné pozice, jejichž studium je však určeno až vysoce pokročilým šachistům a není tedy předmětem této práce.