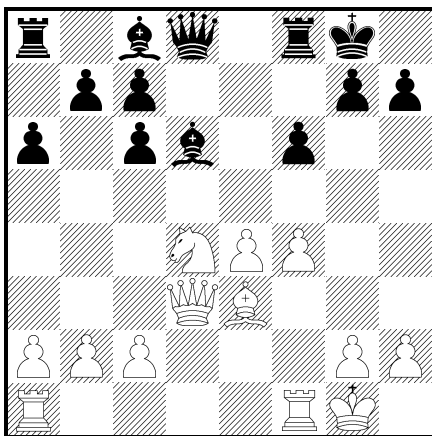


## UČÍME SE U FISCHERA

### Převaha pěšců na královském křídle

FISCHER – UNZICKER  
SIEGEN 1970

1. e4 e5 2. ♘f3 ♘c6 3. ♖b5 a6 4. ♖xc6 dxc6 5. 0–0 (Touto starodávnou variantou porazil Fischer na olympiádě v Havaně v roce 1966 tři velmistry a od té doby prošla velkým teoretickým vývojem.) 5. ... f6 6. d4 exd4 (Dnešní teorie upřednostňuje 6...Sg4.) 7. ♗xd4 ♗e7 8. ♖e3 ♗g6 9. ♗d2 ♖d6 10. ♗c4 0–0 11. ♖d3 (Ideální pole pro dámu — kryje pěšce e4, zabraňuje postupu f5 a kontroluje celou 3.řadu.) 11. ... ♗e5 (Jinak po 12.f4 by se černý k této výměně již nedostal.) 12. ♗xe5 ♖xe5 (Strategická situace je přehledná — bílý má převahu pěšců na královském křídle a černý má dvojici střelců, jejichž účinnost Fischer omezuje. Po 12...fxe5 13.Db3 Kh8 14.Je6 Sxe6 15.Dxe6 by černý přišel o dvojici střelců a ocitl by se v bezperspektivní pozici.) 13. f4 ♖d6



(Znovu si černý správně ponechává oba střelce. Po 13...Sxd4 14.Sxd4 by přes různobarevné střelce stál špatně — bílý by pak zahrál f4–f5 a po přípravě prosadil průlom e4–e5. Tomuto plánu by černý mohl zabránit, kdyby sám zahrál 14...f5, čímž by však bílému otevřel diagonálu pro střelce, sloupec pro věž a vytvořil pohyblivou převahu pěšců na královském křídle.) 14. f5!! (Skvělý tah, který Fischer viděl u Laskera (Lasker – Capablanca Petrohrad 1914). Cílem je omezit působnost střelce c8 a vyměnit soupeřova černoplného střelce. Poziční ústupky

— ztráta kontroly nad polem e5 a opozdilý pěšec e4 jsou jen dočasného rázu, protože černý nebude schopen zabránit průlomům e4–e5.) 14. ... ♖e7 15. ♖f4 ♖xf4 16. ♖xf4 ♖d7 17. ♖e1 ♖c5 18. c3 ♖ae8 19. g4! (Krytí pěšce f5 je nezbytnou přípravou průlomů e4–e5.) 19. ... ♖d6 20. ♖g3 ♖e7 (Po 20...c5 21.Jf3 Sc6 by byla poziční hrozba e4–e5 odvrácena, bílý by však tahem 22.g5 zahájil nebezpečný útok proti králi.) 21. ♗f3 c5 22. e5! (Cílevědomý průlom strategicky rozhoduje partii. Asi mi dáte za pravdu: Fischerův styl je krystalicky čistý, v této partii provádí od zahájení důsledně jeden strategický plán — vytvořit z převahy na královském křídle volného pěšce.) 22. ... fxe5 23. ♖fe4 ♖c6 24. ♖xe5 ♖fe8 25. ♖xe7 ♖xe7 26. ♗e5 (Tento jezdec je velmi silný a v koncovce bude silnější než soupeřův střelec. A sice proto, že jezdec je silnější než střelec, když se hraje na malém prostoru — zde na jednom křídle.) 26. ... h6 (Lépe bylo neoslabovat pole g6 a hrát ihned Sd7. Neúčinné by bylo 26...Dd5 pro 27.g5 s hrozbou f6.) 27. h4 ♖d7 28. ♖f4 ♖f6 29. ♖e2! (Aby černý nemohl brát věž se šachem. Hrozba zní 30.Dc4 Kh7 31.Jxd7 Vxd7 32.Ve8. Brát na h4 ovšem nejde pro 30.Jg6.) 29. ... ♖c8 30. ♖c4+ ♗h7 31. ♗g6! (Fischer nezadržitelně směřuje do vyhrané koncovky jezdce proti střelci.) 31. ... ♖xe2 32. ♖xe2 ♖d7 33. ♖e7! (Vynucuje výměnu dam.) 33. ... ♖xe7 34. ♗xe7 g5 (Bez krále se hrát nedá.) 35. hxg5! (Ještě silnější než 35.fxg6.) 35. ... hxg5 (To je výsledek jedinečné strategické hry — volný pěšec (navíc krytý). Fischer viděl vše samozřejmě až do konce. Chcete-li se výborně pobavit, propočtete si vše jako nácvik variant.) 36. ♗d5 ♖c6 37. ♗xc7 ♖f3 38. ♗e8! (Nepřímo kryje g4, to vše musel Fischer vidět již dříve!) 38. ... ♗h6 39. ♗f6 ♗g7 40. ♗f2 ♖d1 41. ♗d7! (A poslední jezdcův žertík — po 41...Sxg4 přijde 42.f6 Kg8 43.f7!) 41. ... c4 42. ♗g3 1 : 0.

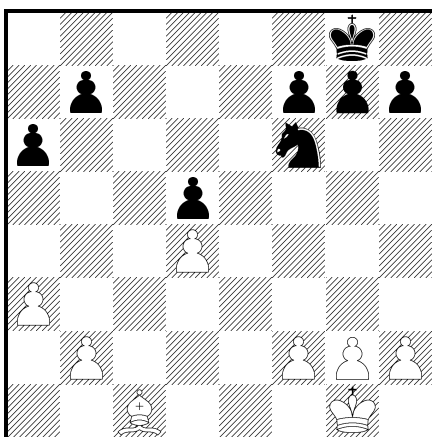
Někteří tvrdili, že Fischer měl rád střelce. Omyl! Fischer měl vždy rád tu figuru, která byla silnější. O tom uvedeme řadu důkazů.

### Boj jezdce proti střelci

SAIDY – FISCHER  
USA 1964

1. c4 c5 2. ♗f3 ♗c6 3. d4 cxd4 4. ♗xd4 ♗f6 5. ♗c3 e6 6. ♗db5 ♖b4 7. a3 ♖xc3+ 8. ♗xc3 d5 9. e3 0–0 10. cxd5 exd5 (Fischer

hraje bez předsudků — klidně odevzdal střelce za jezdce, vytvořil si izolovaného pěšce, ten je ale v malém centru silný.) 11. ♖e2 ♗f5 12. ♟b5 ♜b6 13. 0-0 a6 14. ♞d4 ♞xd4 15. ♜xd4 ♜xd4 16. exd4 ♞ac8 (Typová pozice se změnila — dva blokování pěšci v centru — volné sloupce a opěrné body pro jezdce.) 17. ♗d1 ♗c2 18. ♗e3 ♗xd1 19. ♞fxd1 ♞c2 20. ♞d2 ♞fc8 21. ♞xc2 ♞xc2 22. ♞c1 ♞xc1+ 23. ♗xc1



(Do této koncovky šel Fischer cílevědomě — jezdec je silnější než střelec! Pěšci jsou sice na obou křídlech, ale rovnoměrně rozdělení, bude se hrát na malém prostoru, síla střelce je snížena i pěšcem d4. Další postup vyžaduje vysvětlení: centralizace krále je prvním zákonem koncovky. Král je v koncovce silná útočná i obranná figura a centralizujeme jej proto, aby se jako krátkonohá figura dostal nejkratší cestou na požadovaný úsek šachovnice. A zde je to jen královské křídlo!) 23. ... ♞d7! 24. ♗f1 ♞f8 25. ♗e2 ♞e6 26. ♗d3 h5! 27. ♗e3 ♗h7 28. f3 ♗g6 29. a4 ♗f5 (Měl pravdu! Ale upřímně — kdo by tak hrál?) 30. ♗e2 g5 31. ♗f2 ♞d8 32. ♗d2 ♗g6 33. ♗e3 ♞e6 34. ♗d3 ♗f5 35. ♗e3 f6 36. ♗e2 ♗g6 37. ♗d3 f5 38. ♗e2 f4 39. ♗f2 ♞g7 40. h3 ♞f5 41. ♗d3 g4! (Podle základního principu v koncovce — principu dvou slabín!) 42. hxg4 hxg4 43. fxg4 ♞h6 44. ♗e1 ♞xg4 45. ♗d2 ♗f5 46. ♗e1 ♞f6! 47. ♗h4 ♞e4 48. ♗e1 ♗g4 49. ♗e2 ♞g3+ (Jezdec nelze ovšem ani teď, ani později brát.) 50. ♗d3 ♞f5 51. ♗f2 ♞h4 (Jezdec zakončil svůj tanec dobytím slabiny, což samozřejmě rozhoduje.) 52. a5 ♞xg2 53. ♗c3 ♗f3 54. ♗g1 ♗e2 55. ♗h2 f3 56. ♗g3 ♞e3 0 : 1.

Lepší koncovku na dané téma jsem neviděl.

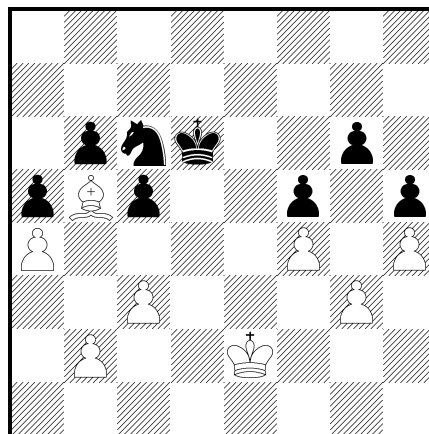
## Střelec silnější jezdce

Střelec je lepší v otevřené pozici, když jsou pěšci rozdělení nerovnoměrně, takže vzniknou volní pěšci na obou křídlech — hraje se na velkém prostoru. To je všeobecně známo. Ale jak je to v pozici zavřeného charakteru, kde nejsou volní pěšci? Z učebnice koncovek Averbacha: kapitola SxJ, realizace poziční převahy — slabosti v pěšcové struktuře soupeře. Slabosti

- bezprostřední pěšcové slabiny — slabí pěšci — nutno je chránit figurou
- slabá pole mezi pěšci, nutno chránit figurami před vnikem soupeřova krále.

V obou případech se figury stávají pasívními, ztrácejí pohyblivost a sílu.

FISCHER – TAJMANOV  
VANCOUVER 1971



Černý má slabého pěšce, ale i body vniku, proto plán hry bílého:

1. střelec napadne slabého pěšce a donutí jednu figuru k obraně
2. králem se přiblíží a přinutí druhou figuru k ochraně bodu vniku
3. postaví soupeře do nevýhody tahu.

Není lepšího příkladu než naše partie, ale přece kdyby stál černý jezdec na d6, měl by bílý jen minimální šance na realizaci převahy.

1. ♗d3 ♞e7 (Hrozilo 2.Sxc6 Kxc6 3.Kc4 s vyhranou pěšcovkou — bílý má v záloze tempo!) 2. ♗e8 ♗d5 3. ♗f7+ ♗d6 4. ♗c4 ♗c6 5. ♗e8+ ♗b7 6. ♗b5 ♞c8 7. ♗c6+ (Nikoliv 7.Sxg6 pro mat!) 7. ... ♗c7 8. ♗d5! ♞e7 (Nebo 8....Jd6 9.Ka6 Je4 10.Sf7 Jxg3

11.Sxg6 Kc6 12.Se8 Kc7 13.Ka7 Je2 14.Sxh5 Jxf4 15.Sf7 a postup h–pěšce rozhodne.) 9. ♖f7 ♜b7 10. ♖b3! (Bílý získá potřebné tempo, aby postoupil králem dále.) 10. ... ♜a7 11. ♖d1 ♜b7 12. ♖f3+ ♜c7 (Nelze 12...Ka7 13.Sg2 a král jde na c6.) 13. ♜a6 ♜g8 14. ♖d5 ♜e7 15. ♖c4! ♜c6 (Nebo 15...Kc6 16.Sb5 Kc7 17.Se8 s nevýhodou tahu.) 16. ♖f7 ♜e7 17. ♖e8! (A máme závěr (3.bod plánu). Následuje ještě parádní realizace.) 17. ... ♜d8 18. ♖xg6!! ♜xg6 19. ♜xb6 ♜d7 20. ♜xc5 ♜e7 21. b4 axb4 22. cxb4 ♜c8 23. a5 ♜d6 24. b5 ♜e4+ 25. ♜b6 ♜c8 26. ♜c6 ♜b8 27. b6 1 : 0.

Slova chvály jsou zbytečná, je to vrchol, kam až šach dospěl! Je těžko si dnes představit, že by jeden kandidát mistrovství světa porazil svého soupeře 6:0. Fischerovi se to v roce 1971 podařilo dvakrát za sebou (Tajmanov, Larsen)! I v následující ukázce je Fischerovou obětí Tajmanov.

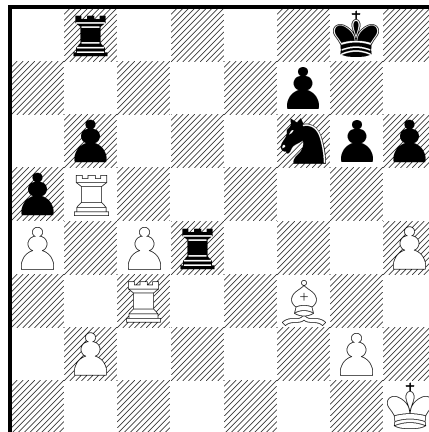
FISCHER – TAJMANOV  
MALLORCA 1970

1. e4 c5 2. ♜f3 ♜c6 3. d4 cxd4 4. ♜xd4 e6 5. ♜b5 d6 6. c4 a6 7. ♜5c3 ♜f6 8. ♖e2 ♖e7 9. 0–0 0–0 10. ♜a3 b6 11. ♖e3 ♖d7 12. ♖c1 ♖b8! (Nešlo 12...Dc7 pro 13.Jd5!) 13. f3 ♖a7 14. ♜c2 ♖d8 15. ♖e1 ♖e8 16. ♖f2 ♖b7 17. a4 a5 (Tajmanov ve „svém“ zahájení plně vyrovnal hry.) 18. ♜d4 ♜xd4 19. ♖xd4 ♜d7 20. ♖g3 ♖f6 21. ♖xf6 ♜xf6 22. ♖fd1 e5! 23. ♖h4 h6 24. ♖d2 ♜d7 25. ♖d1 ♜c5 26. f4! exf4 27. ♖xf4 ♜e6 28. ♖g3 ♖c7 29. ♜d5 ♖c5+ 30. ♜h1 ♖c6 31. ♖c3! ♜g5 32. ♖c2 ♖xd5 33. ♖xd5 ♖c7 34. e5! (Fischer skvěle rozehrál střelce!) 34. ... dxe5 35. ♖xe5 ♖db8 36. ♖f5! ♖xe5 37. ♖xe5 g6 38. h4 ♜h7! 39. ♖g4 ♜f6 40. ♖f3 ♖d7 41. ♖b5 ♖d4

viz diagram

(Zde byla partie přerušena. Fischer zásadně analyzoval sám, Tajmanovovi pomáhal kolektiv: jeho závěr — Fischer vyhraje, nalezne-li 17 přesných tahů. Fischer je našel!) 42. c5 ♖xh4+ 43. ♜g1 ♖b4 44. ♖xb4 axb4 45. ♖c4 bxc5 (Nešlo 45...Jd7 pro 46.c6 Je5 47.Vxb4 Jxf3 48.gxf3 Kf8 49.a5.) 46. ♖xc5 ♜g7 47. a5 ♖e8 48. ♖c1! ♖e5 49. ♖a1 (Tarrasch: věž patří za volného pěšce!) 49. ... ♖e7 50. ♜f2! (Centralizace krále — 1.zákon koncovky!) 50. ... ♜e8 51. a6 ♖a7 52. ♜e3 ♜c7 53. ♖b7 ♜e6 54.

♖a5! ♜f6 55. ♜d3 ♜e7 56. ♜c4 ♜d6 57. ♖d5+ ♜c7 58. ♜b5 1 : 0.



Pozice po 41. tahu černého

Takováto partie má co říci všem šachistům, i mistrům!

### Královskoindický útok

Královská indická patřila k pilířům Fischerova repertoáru. Přehrejte si, jak si poradil s jedním z nejlepších hráčů své doby.

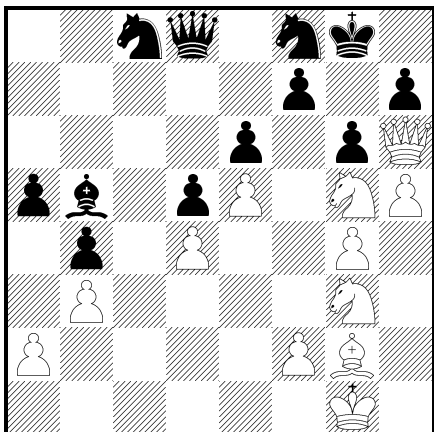
LARSEN – FISCHER  
DENVER 1971

1. c4 g6 2. ♜f3 ♖g7 3. d4 ♜f6 4. ♜c3 0–0 5. e4 d6 6. ♖e2 e5 7. 0–0 ♜c6 8. d5 ♜e7 9. ♜d2 (Tato varianta s blokováním pěšcovým řetězem je aktuální i dnes — hrává se také 9.Je1 nebo 9.b4.) 9. ... c5 10. ♖b1 ♜e8 11. b4 b6 12. a4 f5 13. a5 ♜f6 14. ♖a4 ♖d7 15. ♖a3 (Bílý hraje na dámském křídle, černý na královském — oba aktivně.) 15. ... ♖h6 16. ♖d3 ♖c7 17. bxc5 bxc5 18. exf5 gxf5 19. ♖c2 a6 20. ♜de4 ♖xc1 21. ♜xf6+ ♖xf6 22. ♖fxc1 ♖af8 23. ♖b6 ♖c8 (Černý vyřešil obranu dámského křídla dobře a ekonomicky, figury zůstaly v souhře.) 24. ♜e2 f4 25. ♖e4 ♜f5 26. ♖c6 ♖g7 27. ♖b1 (Bílý se věnuje pouze dámskému křídlu a nedocenil útok černého.) 27. ... ♜h4! 28. ♖d3 ♖f5 29. ♜h1 f3! 30. ♜g3 fxg2+ 31. ♜g1 ♖xe4 32. ♖xe4 ♜f3+ 33. ♜xg2 ♜d2 0 : 1.

Někdy se snažil vybudovat královskoindickou pozici i bílymi.

FISCHER – PANNO  
BUENOS AIRES 1970

1. e4 c5 2. ♘f3 e6 3. d3 ♘c6 4. g3 g6 5. ♙g2 ♙g7 6. 0–0 ♘ge7 7. ♚e1 d6 8. c3 0–0 9. d4?! cxd4 10. cxd4 d5? (Mnohem lepší je 10...Db6! a problémy má spíše bílý.) 11. e5 ♙d7 12. ♘c3 ♚c8 13. ♙f4 ♘a5 14. ♚c1 b5 15. b3! b4 16. ♘e2 ♙b5 17. ♚d2 ♘ac6 18. g4! a5? (Při blokováném pěšcovém řetězu je plánem hry bílého útok na krále. Princip útoku — soustředění převahy sil v daném směru. Zde měl proto černý vzít jezdce, který směřuje na královské křídlo.) 19. ♘g3 ♚b6 20. h4! (Soupeřův kryt je potřeba rozbít!) 20. ... ♘b8 21. ♙h6! (Další důležitý princip útoku — odstranění hlavního obránce!) 21. ... ♘d7 22. ♚g5 ♚xc1 23. ♚xc1 ♙xh6 24. ♚xh6 ♚c8 25. ♚xc8+ ♘xc8 26. h5! (Zatímco černý na dámském křídle nic nevytvořil, bílý má již vážné hrozby.) 26. ... ♚d8 (Netuší, že již jde pozdě.) 27. ♘g5 ♘f8

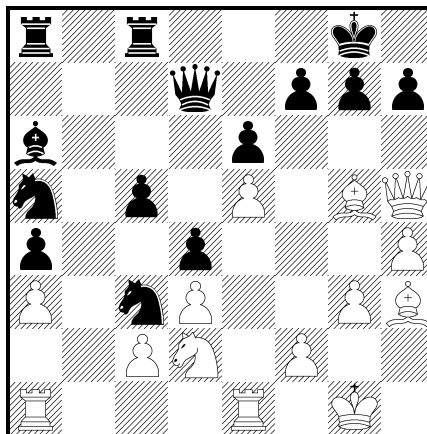


(Hádejte tah bílého!) 28. ♙e4!! (Útočí se všemi figurami! Když je tah proveden, je vše jasné, střelce ani nelze vzít. Proč?) 28. ... ♚e7 29. ♘xh7 ♘xh7 30. hxg6 fxg6 31. ♙xg6 ♘g5 32. ♘h5 ♘f3+ 33. ♙g2 ♘h4+ 34. ♙g3 ♘xg6 35. ♘f6+ ♙f7 36. ♚h7+ 1 : 0.

FISCHER – MJAGMARSUREN  
SOUSE 1967

1. e4 e6 2. d3 d5 3. ♘d2 ♘f6 4. g3 c5 5. ♙g2 ♘c6 6. ♘gf3 ♙e7 7. 0–0 0–0 8. e5 ♘d7 9. ♚e1 b5 10. ♘f1 b4 11. h4 a5 12. ♙f4 a4 13. a3 bxa3 14. bxa3 ♘a5 15. ♘e3 (Plánem bílého je stejně jako v minulé ukázce útok na krále.) 15. ... ♙a6 16. ♙h3 d4?! 17.

♘f1 ♘b6 18. ♘g5 ♘d5 19. ♙d2 ♙xg5 20. ♙xg5 ♚d7 21. ♚h5 ♚fc8 22. ♘d2 ♘c3



23. ♙f6! (Fischer byl na výši ve strategii i taktice — proč nejde střelce vzít zkuste propočítat sami.) 23. ... ♚e8 24. ♘e4 g6 25. ♚g5! ♘xe4 26. ♚xe4 c4 27. h5! cxd3 28. ♚h4 ♚a7 29. ♙g2 dxc2 (Proč nešlo 29...Sb7? Řešte!) 30. ♚h6 ♚f8 (Co by následovalo po 30...c1D?) 31. ♚xh7+!! (Bravo!) 1 : 0.

### Španělská

Rovněž španělskou ovládal Fischer virtuózně, o čemž svědčí následující partie:

FISCHER – GLIGORIČ  
ZÁHŘEB 1970

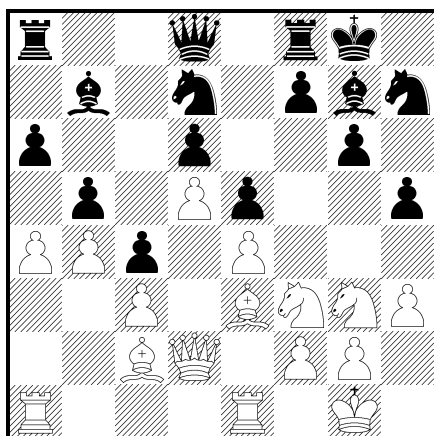
1. e4 e5 2. ♘f3 ♘c6 3. ♙b5 a6 4. ♙a4 ♘f6 5. 0–0 ♙e7 6. ♚e1 b5 7. ♙b3 d6 8. c3 0–0 9. h3 (Základní postavení zavřeného systému.) 9. ... h6 (Smyslovova obrana.) 10. d4 ♚e8 11. ♘bd2 ♙f8 12. ♘f1 ♙b7 13. ♘g3 ♘a5 14. ♙c2 ♘c4 15. b3 ♘b6 16. a4 c5 17. d5 (Vznikla typová pozice se zavřeným centrem.) 17. ... c4 18. b4 ♙c8 19. ♙e3 ♙d7 20. a5! (Tím má bílý volné ruce pro útok na krále.) 20. ... ♘c8 21. ♚d2 ♘h7 22. ♙h2 ♙e7 23. ♘f5 ♙g5?! (Jen pomáhá bílému.) 24. ♘xg5 hxg5 25. g4 g6 26. ♘g3 f6 27. ♚h1 ♚f8 28. ♙g2 ♚f7 29. f3 ♘f8 30. h4! gxh4 31. ♚xh4 ♚h7 32. ♚ah1 ♚xh4 33. ♚xh4 g5 34. ♚h6 ♙g7? (A jaký byl konec?) 35. ♚xf6! 1 : 0.

V roce 1971 rozdrtil Fischer v zápasech kandidáty mistrovství světa, v roce 1972 porazil přesvědčivě Spasského a stal se mistrem světa. Pak ale k velkému zklamání šachového světa

šachu zanechal. Za 20 let hrál jen v Jugoslávii „odvetný“ zápas se Spasským. O co byl šachový svět ochuzen svědčí tato partie:

FISCHER – SPASSKIJ  
SVATÝ ŠTEFAN 1992

1. e4 e5 2. ♘f3 ♘c6 3. ♚b5 a6 4. ♚a4 ♘f6 5. 0–0 ♚e7 6. ♚e1 b5 7. ♚b3 d6 8. c3 0–0 9. h3 ♘b8 (Breyerův systém, jen zdánlivě nelogický, jezdec na d7 stojí lépe než na c6.) 10. d4 ♘bd7 11. ♘bd2 ♚b7 12. ♚c2 ♚e8 13. ♘f1 ♚f8 14. ♘g3 g6 15. ♚g5 h6 16. ♚d2! (Dříve se automaticky hrálo 16.Se3 s plánem útoku na královském křídle. Fischer však kryje c3.) 16. ... ♚g7 17. a4 c5 18. d5 c4 19. b4! ♘h7 (I po 19...cxb3 20.Sxb3 Vc8 21.axb5 axb5 22.De2 Db6 23.Veb1 Va8 24.Sa4 Sa6 25.c4 stojí bílý lépe.) 20. ♚e3 h5 21. ♚d2 ♚f8



22. ♚a3! ♘df6 23. ♚ea1 ♚d7 24. ♚1a2 ♚fc8 25. ♚c1 ♚f8 26. ♚a1 (Když Karpov použil v jedné partii toto rozmístění těžkých figur, nazval je alechinským podle slavné partie Winter – Alechin.) 26. ... ♚e8 27. ♘f1 ♚e7 28. ♘1d2 ♚g7 29. ♘b1 (Hrozí výměny na b5, poté na a8 a Ja3 se získkem pěšce.) 29. ... ♘xe4 (Pokus o protihru.) 30. ♚xe4 f5 31. ♚c2 ♚xd5 32. axb5 axb5 33. ♚a7! ♘f6 34. ♘bd2 ♚xa7 35. ♚xa7 ♚a8 36. g4! (Nejenergičtější pokračování.) 36. ... hxg4 37. hxg4 ♚xa7 38. ♚xa7 f4 39. ♚xf4! exf4 40. ♘h4 ♚f7 41. ♚d4+ ♘e6 (Nebo 41...Kg5 42.Dg7!) 42. ♘f5 ♚f8 43. ♚xf4 ♘d7 44. ♘d4 ♚e1+ 45. ♘g2 ♚d5+ 46. ♚e4 ♚xe4+ 47. ♘xe4 (Fischerovy figury jsou v centru a skvěle spolupracují, zato soupeřovy jsou v disharmonii.) 47. ... ♚e7 48. ♘xb5 ♘f8 49. ♘bxd6 ♘e6 50. ♚e5 1 : 0.

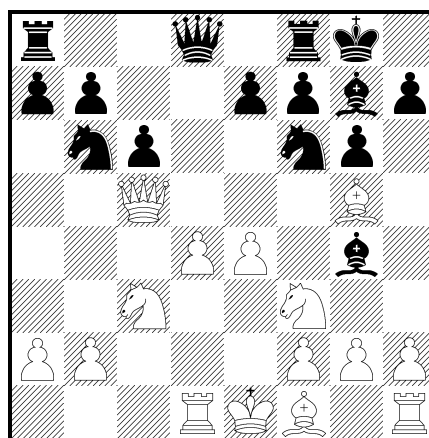
Tak hrál Fischer v padesáti letech. Jak by asi hrál mezi svým 30. a 40. rokem, kdy většina šachistů dosahuje svého vrcholu?

## Kombinace

Ve Fischerových partiích je mnoho krásných kombinací, následující skvělou partii sehrál ve 13(!) letech.

BYRNE – FISCHER  
USA 1957

1. ♘f3 ♘f6 2. c4 g6 3. ♘c3 ♚g7 4. d4 0–0 5. ♚f4 d5 6. ♚b3 dxc4 7. ♚xc4 c6 8. e4 ♘bd7 9. ♚d1 ♘b6 10. ♚c5 ♚g4 11. ♚g5

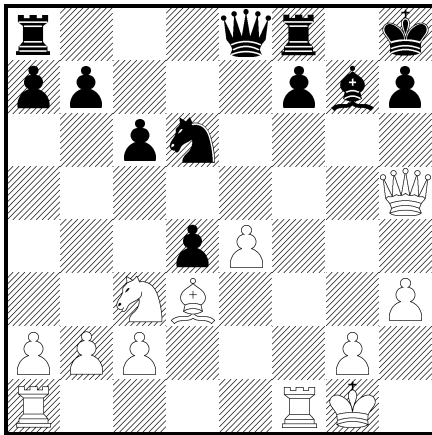


11. ... ♘a4!! (Nádherný taktický obrat!) 12. ♚a3 ♘xc3 13. bxc3 ♘xe4 14. ♚xe7 ♚b6 15. ♚c4 ♘xc3! 16. ♚c5 ♚fe8+ 17. ♘f1 (Co byste nyní hráli?) 17. ... ♚e6!! (Fantazie!) 18. ♚xb6 ♚xc4+ 19. ♘g1 ♘e2+ 20. ♘f1 ♘xd4+ 21. ♘g1 ♘e2+ 22. ♘f1 ♘c3+ 23. ♘g1 axb6 24. ♚b4 ♚a4 0 : 1.

Rovněž pan Benkő by byl asi rád, kdyby další partii nesehrál.

FISCHER – BENKŐ  
USA 1964

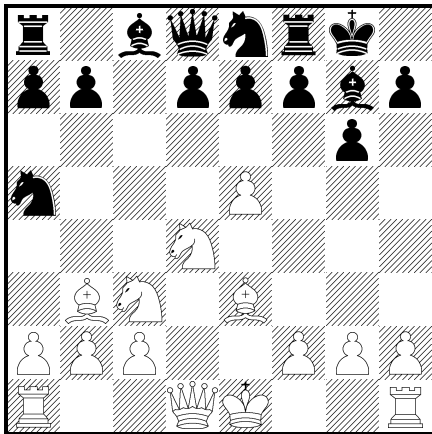
1. e4 g6 2. d4 ♚g7 3. ♘c3 d6 4. f4 ♘f6 5. ♘f3 0–0 6. ♚d3 ♚g4 7. h3 ♚xf3 8. ♚xf3 ♘c6 9. ♚e3 e5 10. dxe5 dxe5 11. f5 gxf5 12. ♚xf5 ♘d4 13. ♚f2 ♘e8 14. 0–0 ♘d6 15. ♚g3 ♘h8 16. ♚g4 c6 17. ♚h5 ♚e8? 18. ♚xd4 exd4



19. ♖f6!! ♔g8 20. e5 h6 21. ♗e2 1 : 0.

FISCHER – RESHEWSKY  
USA 1959

1. e4 c5 2. ♗f3 ♗c6 3. d4 cxd4 4. ♗xd4 ♗f6  
5. ♗c3 a6 6. h3 ♗c6 7. g4 ♗xd4 8. ♖xd4  
e5 9. ♖c3 ♗g7 6. ♗e3 ♗f6 7. ♗c4 0-0 8.  
♗b3 ♗a5? 9. e5 ♗e8



10. ♗xf7+! 1 : 0.

Takto si do té doby nejsilnější hráč Ameriky své první prestižní utkání s Fischerem určitě nepředstavoval. Celá varianta byla uveřejněna před rokem v jednom bulletinu, který Fischer znal a Reshevsky ke své škodě nikoliv. Tedy — sledujme jako Fischer i šachové časopisy!

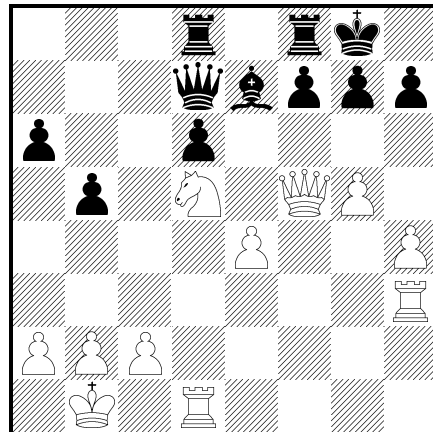
V mezipásmovém turnaji v roce 1958 se Fischer ve svých 15 letech vešel mezi postupující do turnaje kandidátů a stal se tak nejmladším velmistrem na světě, tento rekord držel neuvěřitelných 34 let! Další mezipásmový turnaj (Stockholm 1962) již s převahou vyhrál, z něho je i naše parádní ukáзка, jedna z nejlepších partií z knihy My 60 Memorable Games.

Skvělá takticky, ale zejména jedinečná ve strategii. Co se zde můžeme učit: boj proti

opožděnému pěšci, slabé a silné pole, předsunuté postavení jezdce a jeho nadvláda nad střelcem, útok při nestejných rošádách.

FISCHER – BOLBOCHÁN  
STOCKHOLM 1962

1. e4 c5 2. ♗f3 d6 3. d4 cxd4 4. ♗xd4 ♗f6  
5. ♗c3 a6 6. h3 ♗c6 7. g4 ♗xd4 8. ♖xd4  
e5 9. ♖d3 ♗e7 10. g5 ♗d7 11. ♗e3 ♗c5  
12. ♖d2 ♗e6 13. 0-0-0 0-0 14. f3 ♖c8 15.  
♔b1 ♗d7 16. h4 b5 17. ♗h3! (Mění figuru,  
která kontroluje klíčové pole d5!) 17. ... ♗xh3  
18. ♖xh3 ♗b6 19. ♗xb6! (Opět totéž!) 19.  
... ♖xb6 20. ♗d5! (Ideální jezdec! V centru,  
za hraniční čarou, na opěrném bodu (krytý  
pěšcem a nemůže být vyhnán.) 20. ... ♖d8  
21. f4! (Přirozeně ne 21.Jxe7 Dxe7 22.Dxd6  
Vfd8!) 21. ... exf4 (Vynuceno.) 22. ♖xf4  
♖d7 23. ♖f5 ♖cd8



(Nešlo 23...Vfd8 pro 24.Dxd7 Vxd7 25.Jb6!)  
24. ♖a3! (Krásný příklad manévrování věží!  
(manévrování — cíl — zlepšení postavení)) 24.  
... ♖a7 25. ♖c3! (K výhře vedlo spolehlivě i  
25.Jxe7 Dxe7 26.Vxa6 Vfe8 27.a4!, ale Fischer  
píše, že chtěl vyhrát již ve střední hře.) 25.  
... g6 (Co jiného? 25...Vd7 26.Jf6, 25...Dd7  
26.Vc7 — Fischerova hra působí skvělým dojmem!)  
26. ♖g4 ♖d7 27. ♖f3 ♖e6 28.  
♖c7 ♖de8 (Po 28...Vfe8 by přišlo 29.Vf1 Vc8  
30.Va7 Va8 31.Vxa8 Vxa8 32.Jc7!) 29. ♗f4  
♖e5 30. ♖d5 ♖h8 (Chudák dáma!) 31. a3 h6  
32. gxh6 ♖xh6 33. h5 ♗g5 (Nebo 33...g5  
33.Je2 s převodem jezdce na f5.) 34. hxg6 fxg6  
35. ♖b3!! (Vyvrcholení jedinečné partie!) 35.  
... ♖xf4 (Mat po 35...Kh8 jistě naleznete  
sami.) 36. ♖e5+ ♔f8 37. ♖xe8+ 1 : 0.

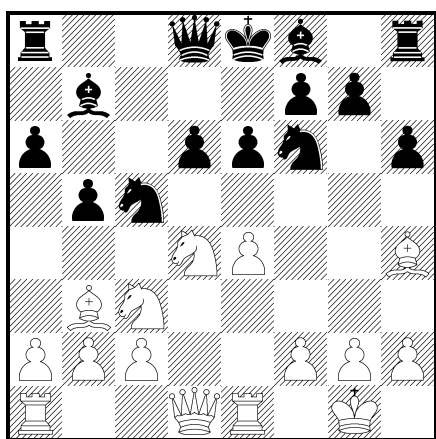
Euwe psal, že vývoj mladého špičkového velmistra jde tak, že ze začátku vyniká v taktice a

teprve později ve strategii. U Fischera to bylo jinak: v taktice byl skvělý, ale ještě před svým dvacátým rokem byl jedinečný i ve strategii. Nedostával se do časových tísní — věděl přesně, jak v které typové pozici má zvolit plán hry a jaké jsou nuance v rozmístění figur.

Na mezipásmovém turnaji Palma de Mallorca 1970 byl již Fischer naprostým suverénem (získal o 3,5 bodu víc než další v pořadí). Ač stále vedl, vyhrál posledních 7 partií! Tak se dnes již nehraje.

FISCHER – RUBINETTI  
MALLORCA 1970

1. e4 c5 2. ♘f3 d6 3. d4 cxd4 4. ♘xd4 ♘f6 5. ♘c3 e6 6. ♙c4 a6 7. ♙b3 b5 8. 0–0 ♙b7 (Lépe 8...Se7, naopak špatné je 8...b4.) 9. ♚e1 ♘bd7 (Nyní by po 9...Se7 přišla typická oběť 10.Sxe6!) 10. ♙g5 h6 11. ♙h4 ♘c5?



(Nutné bylo 11...g5, ovšem i tak by stál bílý lépe.) 12. ♙d5!! exd5 13. exd5+ ♔d7 14. b4! ♘a4 15. ♘xa4 bxa4 16. c4 ♙c8 17. ♚xa4 ♚d7 18. ♚b3 g5 19. ♙g3 ♘h5 20. c5! (Rozhodující úder.) 20. ... dxc5 21. bxc5 ♚xd5 22. ♚e8+ ♔d7 23. ♚a4+ ♙c6 24. ♘xc6 1 : 0.

Při útoku na zadrženého krále v centru je nutné na něj otevřít sloupec! I zde je možné řídit se slavnou Capablancovou větou: Při útoku na krále je možno obětovat lehkou figuru, dostaneme-li 2 pěšce a útok pokračuje.

Tato partie měla po letech zajímavou dohru. Tal sehrál úplně stejnou partii (s výjimkou jednoho nepodstatného tahu). Fischerovu partii samozřejmě znal.

## Fischer a klasika

Fischer studoval klasiky velmi důkladně. Přirozeně jeho pozornosti neušla ani snad nejlepší klasická kniha Můj systém od Nimcoviče. Z kapitoly Dvojpěšec a zadržení uvádím jedinečnou partii:

JOHNER – NIMCOVIČ  
1926

1. d4 ♘f6 2. c4 e6 3. ♘c3 ♙b4 (Tato obrana se nazývá Nimcovičova.) 4. e3 0–0 5. ♙d3 c5 6. ♘f3 ♘c6 7. 0–0 ♙xc3 (Znehodnocuje soupeřovy pěšce.) 8. bxc3 d6 9. ♘d2! (Po 9...e5 10.d5 Ja5 11.Jb3! vymění nebezpečného jezdce.) 9. ... b6 10. ♘b3? (Předčasné, měl hrát 10.f4.) 10. ... e5 11. f4 e4 12. ♙e2 ♚d7! (Uznává bílé královské křídlo — pěšce f, g, h — jako kvalitativní většinu a připravuje komplikované zadržení.) 13. h3 ♘e7 14. ♚e1 h5 15. ♙d2 (Nelze 15.Dh4 pro 15...Jf5 16.Dg5 Jh7 17.Dxh5 Jg3.) 15. ... ♚f5! 16. ♘h2 ♚h7! 17. a4 ♘f5 (Hrozí Jg4!) 18. g3 a5! (Opožděného pěšce b6 je možno dobře hájit.) 19. ♚g1 ♘h6 20. ♙f1 ♙d7 21. ♙c1 ♚ac8 (Chce vynutit d4–d5, aby mohl nerušeně operovat na královském křídle.) 22. d5 ♘h8 23. ♘d2 ♚g8 (Nyní přijde útok. Byl tedy manévr Df5–h7 útočným? Ano i ne. Ne proto, že původní myšlenka byla zadržet bílé pěšce. Ano, neboť každé zadržení je logickou předehrou k útoku, každý nepohyblivý komplex má tendenci být slabinou a tím dříve nebo později se stát objektem útoku.) 24. ♙g2 g5 25. ♘f1 ♚g7 26. ♚a2 ♘f5 27. ♙h1 ♚cg8 28. ♚d1 gxf4 (Otevírá g–sloupec, soupeři však e–sloupec, a proto musel být tah dobře promyšlen.) 29. exf4 ♙c8 30. ♚b3 ♙a6 31. ♚e2 (Dobře hráno. Při typicky obranné hře by došlo k pěkné kombinaci 31.Sd2 Vg6! 32.Se1 Jg4! 33.hxg4 hxg4 34.Kg2 Sxc4 35.Dxc4 e3! a matu na h3 lze zabránit jen odevzdáním dámy.) 31. ... ♘h4 32. ♚e3 (Po 32.Jd2 by přišlo zábavné 32...Sc8 33.Jxe4 Df5 34.Jf2 Dxh3 35.Jxh3 Jg4.) 32. ... ♙c8 33. ♚c2 ♙xh3 34. ♙xe4 ♙f5 35. ♙xf5 ♘xf5 36. ♚e2 h4 37. ♚gg2 hxg3+ 38. ♘g1 ♚h3 39. ♘e3 ♘h4 40. ♘f1 ♚e8 (Precizní závěrečný tah, neboť nyní hrozí 41...Jxg2 42.Vxg2 Dh1 43.Ke2 Dg2! a proti této hrozbě je bílý bezbranný.) 0 : 1.

Jedna z nejlepších blokádoých partií Nimcoviče. Právem byl Nimcovič považován za druhého šachového myslitele (po Steinitzovi).

A nyní Fischer

SPASSKIJ – FISCHER  
REYKJAVÍK 1972

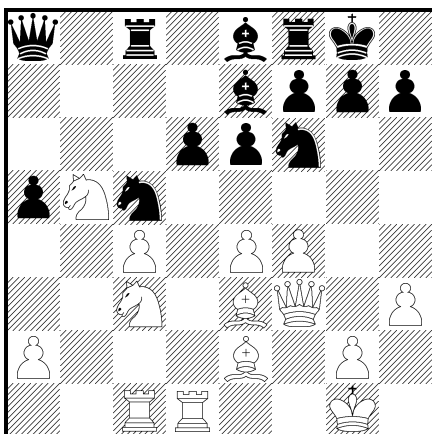
1. d4 ♘f6 2. c4 e6 3. ♘c3 ♙b4 4. e3 c5 5. ♙d3 ♘c6 6. ♘f3 ♙xc3+ (Značka Nimcovič.) 7. bxc3 d6 8. e4 e5 9. d5 ♘e7 10. ♘h4 h6 11. f4 ♘g6 12. ♘xg6 fxc6 13. fxe5?! (Lépe bylo ponechat napětí, protože fixování pěšci nejsou vhodné pro dvojici střelců.) 13. ... dxe5 (Krytý volný pěšec zde není výhodou.) 14. ♙e3 b6 15. 0–0 0–0 16. a4? a5! (Opět analogie s předchozí partií!) 17. ♚b1 ♙d7 18. ♚b2 ♚b8 19. ♚bf2 ♚e7 20. ♙c2 g5 21. ♙d2 ♚e8 22. ♙e1 ♚g6 23. ♚d3 ♘h5 24. ♚xf8+ ♚xf8 25. ♚xf8+ ♙xf8 26. ♙d1 ♘f4 (V uzavřené pozici si bílí střelci moc nezahrajou, naopak černý jezdec překvapivě rychle rozhodne. Demoralizovaný Spasskij se v následujícím tahu dopouští rozhodující chyby.) 27. ♚c2? ♙xa4! 0 : 1.

Nad hrou Fischera v této partii by byl určitě Nimcovič u vytržení. Ohraničení, blokáda, dvoj-pěšec a na dovršení všeho předsunuté postavení jezce na volném sloupci.

Silný dorostenec udělá pro svůj další růst dobře, prostuduje-li knihu Nimcoviče. V mnohém, zejména ve strategii, mu otevře oči. Tedy studujme klasiky, tak jako Fischer!

## Plán hry

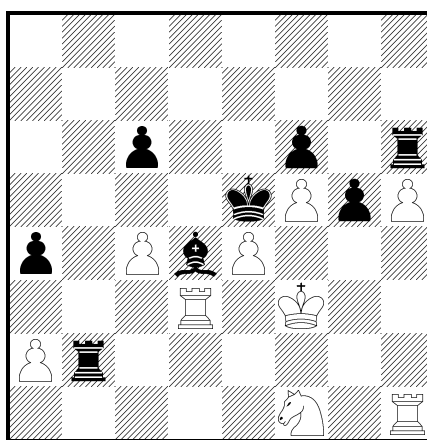
FISCHER – NAJDORF  
SIEGEN 1970



Pozice vznikly z Paulsenovy sicilské. V sicilské nemusí být jediným plánem bílého útok na krále. Pokuste se stanovit plán hry. 27. e5! (Fischerovým plánem je vytvořit volného pěšce a

uplatnit ho.) 27. ... dxe5 28. ♚xa8 (Výměna dam je ovšem součástí plánu.) 28. ... ♚xa8 29. fxe5 ♘fe4 30. ♘d6! ♙c6 31. ♘cxe4 ♘xe4 32. c5 ♘g3 33. ♙c4 h5 34. ♙f2 h4 35. ♙xg3 hxg3 36. ♙b5 ♙xb5 37. ♘xb5 f6 38. ♚d7! ♙d8 39. ♚c3 fxe5 40. ♚xg3 ♚f7 41. ♚xf7 ♙xf7 42. c6 ♙b6+ 43. ♙f1 ♙f8 44. c7 ♚c8 45. a4 e4 46. ♙e2 e5 47. ♚g6 ♙d4 48. h4 1 : 0.

GLIGORIČ – FISCHER  
SIEGEN 1970



Stanovte plán hry a 1.tah!

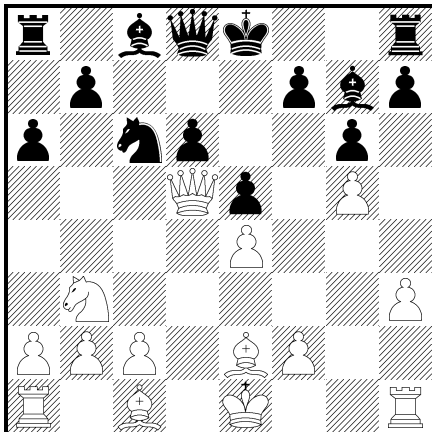
43. ... ♚xh5!! (Oběť kvality za spojené volné pěšce.) 44. ♚xh5 ♚f2+ 45. ♙g3 ♚xf1 46. ♚h8 ♙xe4 47. ♚a3 ♚g1+ 48. ♙h2 ♚c1 49. ♚xa4 ♚c2+ 50. ♙h1 c5 51. ♚a3 ♙xf5 52. ♚h2 ♚c1+ 53. ♙g2 g4 54. ♚h1 ♚c2+ 55. ♙f1 ♙g5 56. ♚h8 f5 57. ♚g8+ ♙h4 58. ♙e1 f4 59. ♙d1 ♚g2 60. ♚a6 f3 0 : 1.

## Lavírování

Lavírování je důležitý strategický prvek. Pokud máme prostorovou převahu a soupeř má alespoň 2 slabiny, tak je střídavě napadáme, až soupeř ve stísněné pozici jednu nepokryje.

FISCHER – RESHEWSKY  
USA 1963

1. e4 c5 2. ♘f3 d6 3. d4 cxd4 4. ♘xd4 ♘f6 5. ♘c3 a6 6. h3 (Značka Lasker!) 6. ... g6 7. g4 ♙g7 8. g5! ♘h5! 9. ♙e2 e5 10. ♘b3 ♘f4 11. ♘d5 ♘xd5 12. ♚xd5 ♘c6



13.  $\text{g4!}$   $\text{xg4}$  14.  $\text{hxg4}$   $\text{c8}$  15.  $\text{d1}$   
 $\text{d4?}$  (Po oboustranně výborné hře první  
nepřenost, lépe 15...De6.) 16.  $\text{c3}$   $\text{xb3}$  17.  
 $\text{axb3}$   $\text{e6}$  18.  $\text{a5!}$  (Důležitá kontrola centra.)  
18. ...  $\text{f6?}$  (Lépe 18...0-0.) 19.  $\text{d5!}$   
 $\text{xd5}$  20.  $\text{xd5}$   $\text{d7}$  21.  $\text{gxf6}$   $\text{xf6}$  22.  
 $\text{g5!}$   $\text{e7}$  23.  $\text{e2}$   $\text{af8}$  24.  $\text{e3}$   $\text{c8}$   
25.  $\text{b4!}$   $\text{b5}$  (A jsou vytvořeny podmínky pro  
lavírování. Nyní dobře sledujte!) 26.  $\text{dd1!}$   
 $\text{e6}$  27.  $\text{a1!}$  (Úder vlevo.) 27. ...  $\text{c6}$   
28.  $\text{h3!}$  (Úder vpravo!) 28. ...  $\text{f8}$  29.  
 $\text{ah1}$   $\text{c7}$  30.  $\text{h4!}$  (Tempování — nyní  
nelze 30...Vf7 31.Va1, nepomáhá ani 30...Vc4  
31.f3 Vc7 32.Kf2! d5 33.Va1 Vc6 34.exd5 Kxd5  
35.Vd1 Ke6 36.Vd8.) 30. ...  $\text{d5}$  31.  $\text{a1}$   $\text{c6}$   
32.  $\text{exd5+}$   $\text{xd5}$  33.  $\text{d1+}$   $\text{e6}$  34.  $\text{d8}$   
(Výsledek lavírování — vnik do soupeřova tábo-  
ra.) 34. ...  $\text{f5}$  35.  $\text{a8}$   $\text{e6}$  36.  $\text{h3!}$   
 $\text{g7}$  37.  $\text{hxh8}$   $\text{xh8}$  38.  $\text{hxh7}$   $\text{e8}$  39.  
 $\text{f7+}$   $\text{g4}$  40.  $\text{f3+}$   $\text{g3}$  41.  $\text{f1!}$  1 : 0.

Takových partií na lavírování není mnoho.

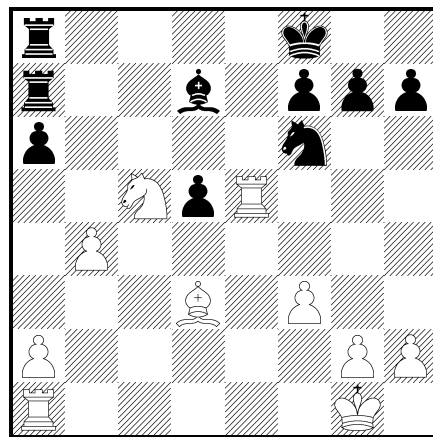
## Vrchol šachové strategie

Ve finálovém zápase kandidátů mistra světa  
Fischer udolal „neprůstřelného“ exmistra světa  
Tigrana Petrosjana 6,5:2,5.

FISCHER – PETROSIAN  
BUENOS AIRES 1971

1.  $\text{e4}$   $\text{c5}$  2.  $\text{f3}$   $\text{e6}$  3.  $\text{d4}$   $\text{cxd4}$  4.  $\text{xd4}$   
 $\text{a6}$  (Paulsenova varianta.) 5.  $\text{d3}$   $\text{c6}$  6.  
 $\text{xc6}$   $\text{bxc6}$  7. 0-0  $\text{d5}$  (Tato obrana se Pet-  
rosjanovi osvědčila v zápase se Spasským, Fi-  
scher je však připraven.) 8.  $\text{c4!}$   $\text{f6}$  9.  $\text{cxd5}$   
 $\text{cxd5}$  10.  $\text{exd5}$   $\text{exd5}$  (I po 10...Dxd5 11.Jc3  
nebo 10...Jxd5 11.Se4 má bílý výhodu. Izolo-  
vaný pěšec je ovšem slabý.) 11.  $\text{c3}$   $\text{e7}$  12.

$\text{a4+!}$   $\text{d7!?}$  (Petrosjan byl specialistou na  
obět kvality, po 13.Sb5 axb5 14.Dxa8 0-0 by měl  
černý šance na iniciativu.) 13.  $\text{e1!}$   $\text{xa4}$  14.  
 $\text{xa4}$   $\text{e6}$  15.  $\text{e3!}$  0-0 16.  $\text{c5}$  (Vzhledem  
k izolovanému pěšci správně mění černopolné  
střelce.) 16. ...  $\text{fe8}$  17.  $\text{xe7}$   $\text{xe7}$  18.  
 $\text{b4!}$  (Vytváří opěrný bod pro jezdce, navíc po  
18...a5 přijde 19.b5.) 18. ...  $\text{f8}$  19.  $\text{c5}$   
 $\text{c8}$  20.  $\text{f3}$   $\text{ea7}$  (Neví co hrát.) 21.  $\text{e5}$   
 $\text{d7}$



22.  $\text{xd7+!}$  (Diváci se divili této výměně, ale  
střelec hrozil ožít po 22...Sb5.) 22. ...  $\text{xd7}$   
23.  $\text{c1}$   $\text{d6}$  (Kryje 6.řadu, pouští 7.) 24.  
 $\text{c7}$   $\text{d7}$  25.  $\text{e2}$   $\text{g6}$  26.  $\text{f2}$   $\text{h5}$  27.  $\text{f4}$   
 $\text{h4}$  28.  $\text{f3}$   $\text{f5}$  29.  $\text{e3}$   $\text{d4+}$  (Vynuceno —  
železnému Tigranovi docházejí tahy!) 30.  $\text{d2}$   
 $\text{b6}$  31.  $\text{ee7}$   $\text{d5}$  32.  $\text{f7+}$   $\text{e8}$  33.  $\text{b7}$   
 $\text{xb4}$  34.  $\text{c4}$  1 : 0.

Co se lze naučit z této partie: boj proti  
opožděnému pěšci, vztahy lehkých figur, boj  
věží (volný sloupec a 7. řada).